

**Расчет коридора безопасности  
для рекламной конструкции  
по адресу: г. Кирово-Чепецк,  
ул. Мелиораторов.**

**Место в схеме №22**

г. Кирово-Чепецк, 2020

## СОДЕРЖАНИЕ

Пояснительная записка	3
Расчет коридора безопасности для рекламной конструкции, место в схеме №22	4-5
Определение границ коридора безопасности. Рис. Г.1	6
Фотомонтаж рекламной конструкции	7
Топографический план г. Кирово-Чепецка»	8

## **Пояснительная записка**

Расчет коридора безопасности по адресу: ул Мелиораторов, место в схеме №22

Для расчета использовалась Дислокация технических средств регулирования дорожного движения (дорожных знаков и разметки) г. Кирово-Чепецк Кировской области, а также следующие нормативные документы:

1. ГОСТ Р 52044-2003 (с изм. 2016 г.) Наружная реклама на автомобильных дорогах и территориях городских и сельских поселений.
2. ГОСТ Р 52289-2004 Технические средства организации дорожного движения. Правила применения дорожных знаков, разметки, светофоров, дорожных ограждений и направляющих устройств.
3. ГОСТ Р 52290-2004 Технические средства организации дорожного движения. Знаки Дорожные. Общие технические требования.

В соответствии с требованиями ГОСТ Р 52044-2003 (с изм. 2016 г.) определены параметры коридора безопасности и зона разрешенного безопасного размещения рекламной конструкции.

## Расчет безопасности для рекламной конструкции, место в схеме №22

### Исходные данные:

Тип рекламной конструкции – с Т-образным информационным полем

Площадь информационного поля, м<sup>2</sup> 4,0

$l_в$  – 1/2 ширины полосы движения, м

$V_0$  – максимальная скорость на участке, км/ч

$\varphi$  – коэффициент продольного дорожного сцепления

$h_в$  – высота уровня глаз водителя над уровнем проезжей части, м

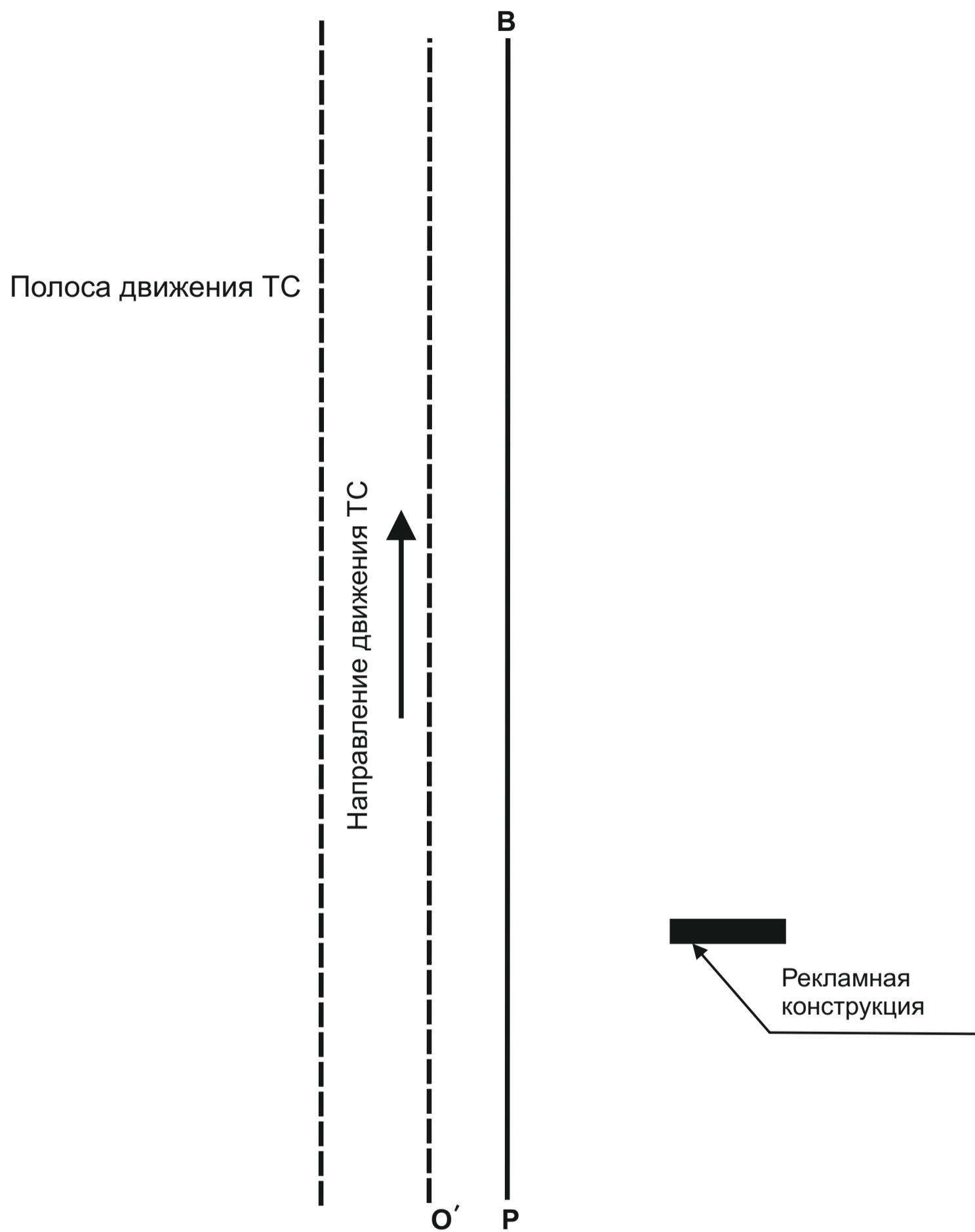
$h_{д.з.}$  – габаритная высота дорожного знака над проезжей частью, м

$h_p$  – высота рекламной конструкции (от уровня проезжей части до нижнего края информационного поля)

$l_{д.з.}$  – расстояние от проезжей части до дальнего края дорожного знака, м

$l_{уст}^p$  - минимальное расстояние от края проезжей части до ближайшей к краю проезжей части точки рекламной конструкции.

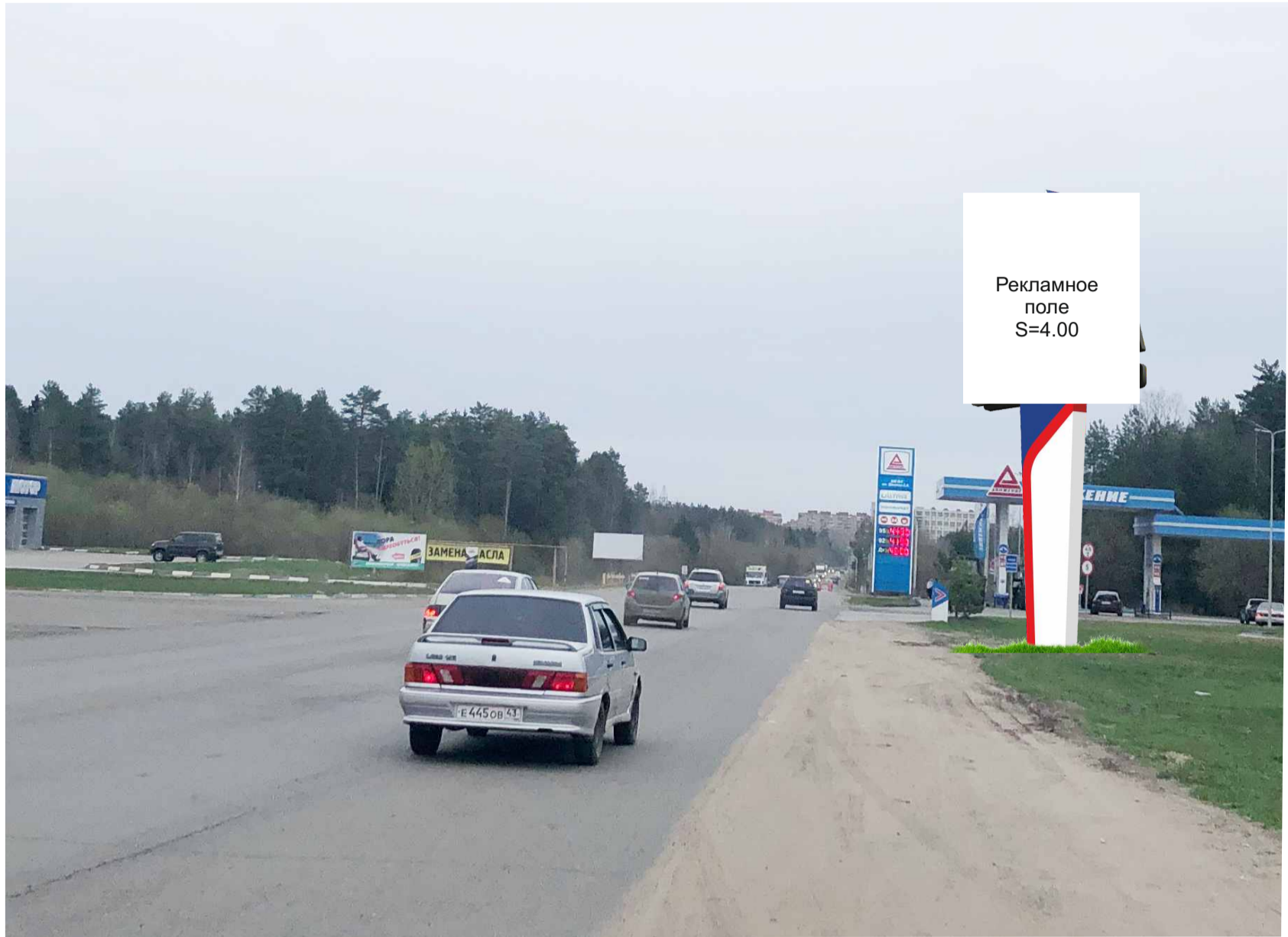
В соответствии с п. Г.3 приложения Г «Требования к территориальному размещению рекламных конструкций. Порядок определения границ коридора безопасности» ГОСТ Р 52044-2003 «Наружная реклама на автомобильных дорогах и территориях городских и сельских поселений. Общие технические требования к средствам наружной рекламы. Правила размещения» в целях обеспечения видимости дорожных знаков, предусмотренных Г.3.1, Г.3.2, границы коридора безопасности определяются по правилам, установленным Г.4, с учетом правил, указанных в Г.2. Указанные в Г.4 требования не распространяются на рекламные конструкции, площадь информационного поля которых составляет менее 4,5 м, а также на рекламные конструкции, совмещенные с городской мебелью (модульные рекламные конструкции), в т.ч. на средства наружной рекламы, являющиеся конструктивной частью остановочных павильонов транспорта.



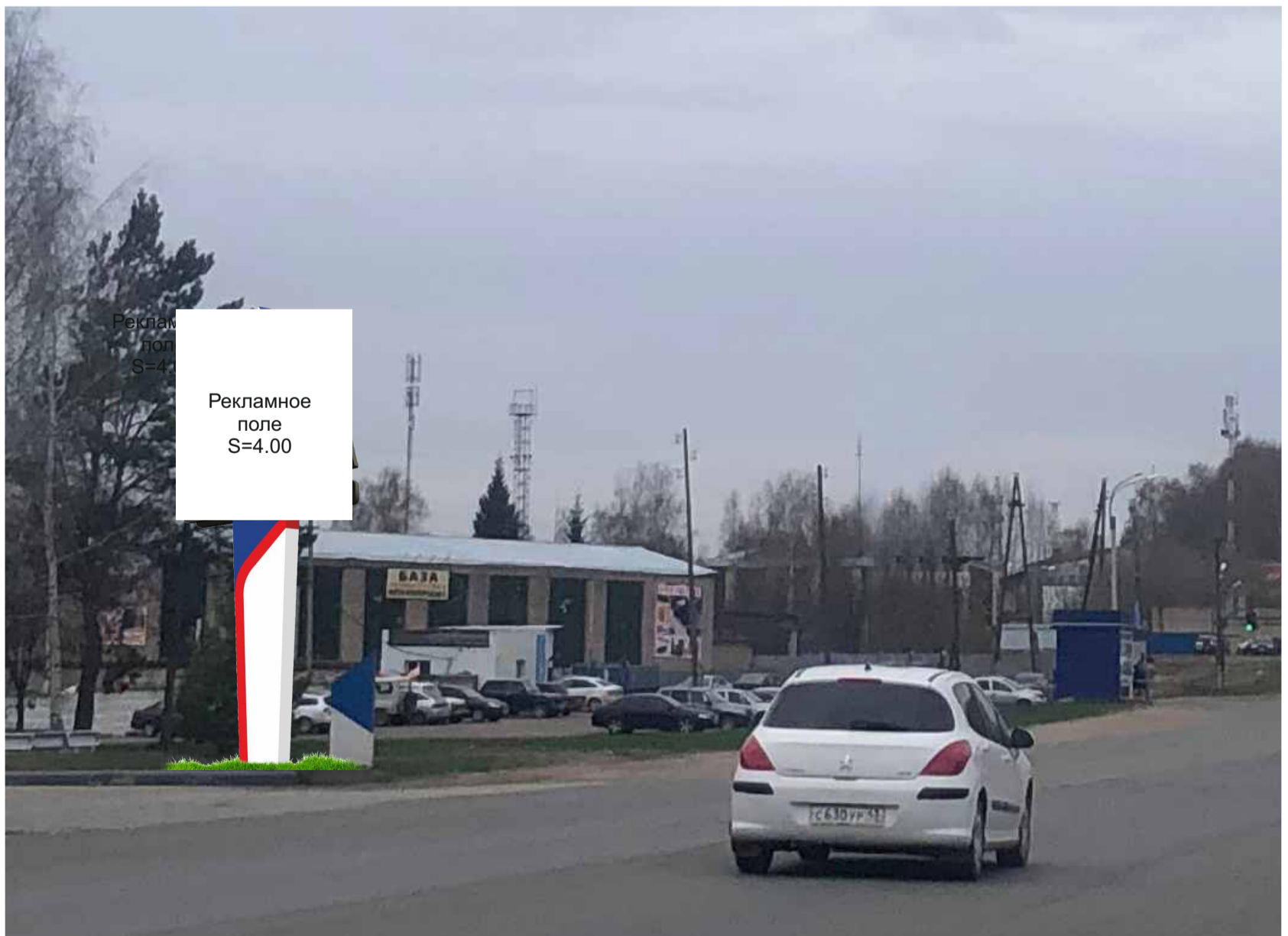
**РВ - край проезжей части;**  
**О' - транспортное средство;**

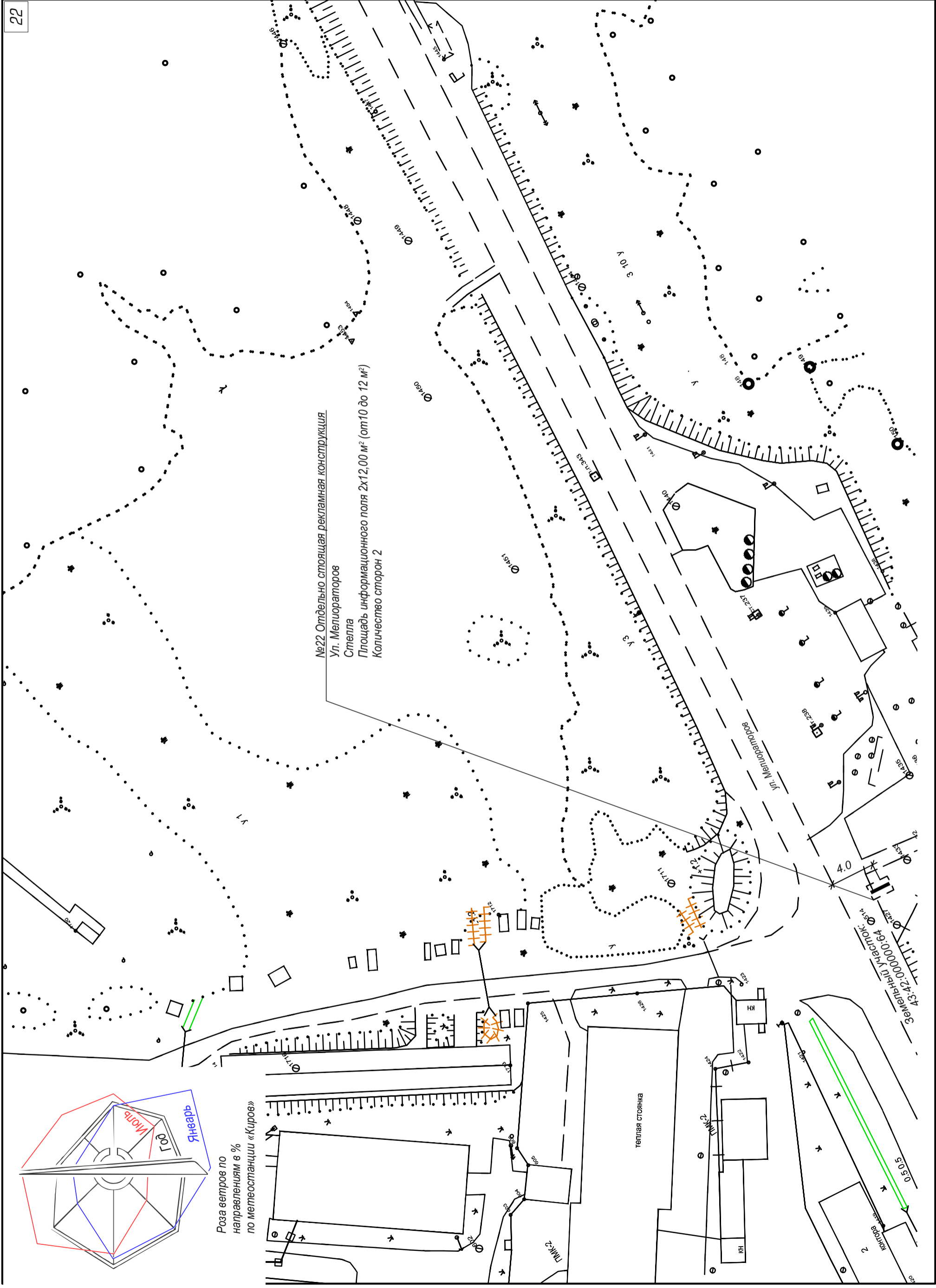
**Рисунок Г.1**

Рекламная конструкция №22 Дорога 33Р-013 Стелла (Вид «А»)



Рекламная конструкция №22 Дорога 33Р-013 Стелла (Вид «Б»)





№22 Отдельно стоящая рекламная конструкция  
 Ул. Меллораторов  
 Стелла  
 Площадь информационного поля 2x12,00 м² (от 10 до 12 м²)  
 Количество сторон 2

Роза ветров по  
 направлениям в %  
 по метеостанции «Киров»

