

ПОСТАНОВЛЕНИЕ

26.01.2015 №46

Об утверждении документации по планировке территории для строительства линейного объекта на территории муниципального образования «Город Кирово-Чепецк» Кировской области – «Строительство КЛ-10кВ, КЛ-0,4кВ и установка новой двухтрансформаторной КТП для электроснабжения многоквартирных жилых домов, расположенных по адресу: г. Кирово-Чепецк, проспект России дом 28 и 28 кор.1»

Рассмотрев представленный проект планировки территории с проектом межевания в его составе для строительства линейного объекта – «Строительство КЛ-10кВ, КЛ-0,4кВ и установка новой двухтрансформаторной КТП для электроснабжения многоквартирных жилых домов, расположенных по адресу: г. Кирово-Чепецк, проспект России дом 28 и 28 кор.1» (далее – проект планировки территории с проектом межевания в его составе), протокол публичных слушаний от 20.01.2015 по проекту планировки территории с проектом межевания в его составе, заключение о результатах публичных слушаний от 20.01.2015 по проекту планировки территории с проектом межевания в его составе, в соответствии с п.26 ч.1 ст.16 Федерального закона от 06.10.2003 № 131-ФЗ «Об общих принципах организации местного самоуправления в Российской Федерации» и ч.13, ч.14 ст.46 Градостроительного кодекса Российской Федерации, администрация муниципального образования «Город Кирово-Чепецк» Кировской области ПОСТАНОВЛЯЕТ:

1. Утвердить проект планировки территории с проектом межевания в его составе для строительства линейного объекта на территории муниципального образования – «Строительство КЛ-10кВ, КЛ-0,4кВ и установка новой двухтрансформаторной КТП для электроснабжения многоквартирных жилых домов, расположенных по адресу: г. Кирово-Чепецк, проспект России дом 28 и 28 кор.1». Прилагается.

2. Отделу организационного обеспечения администрации муниципального образования «Город Кирово-Чепецк» Кировской области в течение семи дней со дня утверждения, опубликовать утвержденный проект планировки территории с проектом межевания в его составе в порядке, установленном для официального опубликования муниципальных правовых актов, иной официальной информации.

3. Муниципальному казенному учреждению «Муниципальные информационные ресурсы» города Кирово-Чепецка Кировской области разместить утвержденный проект планировки территории с проектом межевания в его составе в порядке на официальном сайте муниципального образования «Город Кирово-Чепецк» Кировской области.

*Первый заместитель
главы администрации муниципального образования
«Город Кирово-Чепецк» Кировской области
М.А. Шинкарёв*

НЕКОММЕРЧЕСКОЕ ПАРТНЕРСТВО
САМОРЕГУЛИРУЕМАЯ ОРГАНИЗАЦИЯ
«ОБЪЕДИНЕНИЕ ИНЖЕНЕРОВ ИЗЫСКАТЕЛЕЙ»

ООО «ИНЖЕНЕРНЫЕ ИЗЫСКАНИЯ»

**ПРОЕКТ ПЛАНИРОВКИ ТЕРРИТОРИИ
С ПРОЕКТОМ МЕЖЕВАНИЯ В ЕГО СОСТАВЕ
ДЛЯ СТРОИТЕЛЬСТВА ЛИНЕЙНОГО ОБЪЕКТА:
«СТРОИТЕЛЬСТВО КЛ-10кВ, КЛ-0,4кВ И
УСТАНОВКА НОВОЙ
ДУХТРАНСФОРМАТОРНОЙ КТП ДЛЯ
ЭЛЕКТРОСНАБЖЕНИЯ МНОГОКВАРТИРНЫХ
ЖИЛЫХ ДОМОВ, РАСПОЛОЖЕННЫХ ПО
АДРЕСУ: Г. КИРОВО-ЧЕПЕЦК, ПРОСПЕКТ
РОССИИ ДОМ 28 И ДОМ 28 КОР.1»**

ТОМ I

Проектно-подготовительный раздел

г. Киров 2014г.

НЕКОММЕРЧЕСКОЕ ПАРТНЕРСТВО
САМОРЕГУЛИРУЕМАЯ ОРГАНИЗАЦИЯ
«ОБЪЕДИНЕНИЕ ИНЖЕНЕРОВ ИЗЫСКАТЕЛЕЙ»

ООО «ИНЖЕНЕРНЫЕ ИЗЫСКАНИЯ»

Заказчик: ОАО «Коммуэнерго»

**ПРОЕКТ ПЛАНИРОВКИ ТЕРРИТОРИИ
С ПРОЕКТОМ МЕЖЕВАНИЯ В ЕГО СОСТАВЕ
ДЛЯ СТРОИТЕЛЬСТВА ЛИНЕЙНОГО ОБЪЕКТА:
«СТРОИТЕЛЬСТВО КЛ-10кВ, КЛ-0,4кВ И
УСТАНОВКА НОВОЙ
ДУХТРАНСФОРМАТОРНОЙ КТП ДЛЯ
ЭЛЕКТРОСНАБЖЕНИЯ МНОГОКВАРТИРНЫХ
ЖИЛЫХ ДОМОВ, РАСПОЛОЖЕННЫХ ПО
АДРЕСУ: Г. КИРОВО-ЧЕПЕЦК, ПРОСПЕКТ
РОССИИ ДОМ 28 И ДОМ 28 КОР.1»**

ТОМ I

Проектно-подготовительный раздел

директор ООО «Инженерные изыскания»: _____ С.Ю. Бахтин
подпись

руководитель проекта: _____ Е.В. Марихина
подпись

г. Киров 2014г.

Содержание		Стр.						
№ п/п	Наименование							
ТОМ 1 Проектно-подготовительный раздел								
Проект планировки территории								
	Справка руководителя проекта	3						
Пояснительная записка								
1	Введение	4-5						
2	Характеристика природных и инженерно-геологических условий	6-7						
2.1	Природно-климатические условия	6						
2.2	Инженерно-геологическая характеристика	6-7						
3	Положение проектируемой территории в структуре поселения	7-10						
3.1	Существующее положение	7						
3.2	Планировочные ограничения	7						
3.3	Проектные решения	7-10						
4	Улично-дорожная сеть и транспортное решение	11						
4.1	Существующее положение	11						
4.2	На период осуществления проекта	11						
Проект межевания территории								
Пояснительная записка								
5	Введение	12						
6	Информация о земельных участках, землях, находящихся в государственной или муниципальной собственности и заинтересованных лицах в пределах границ проектируемой территории	13						
6.1	Каталоги координат точек поворота границ охранных зон	14-17						
6.2	Распределение площадей, предполагаемых к временному занятию на период строительства	18						
Обоснование проекта планировки и проекта межевания территории								
7	Вывод	19-20						
Исходные данные								
1	Постановление администрации муниципального образования «Город Кирово-Чепецк» Кировской области от 07.10.2014г. № 1598 /копия - 1 лист/	(57 листов)						
2	Техническое задание на выполнение проектно-исследовательских работ на «Строительство КЛ-10кВ, КЛ-0,4кВ и установка новой двухтрансформаторной КТП для электроснабжения многоквартирных жилых домов, расположенных по адресу: г. Кирово-Чепецк, проспект России дом 28 и 28 корп.1» /копия - 6 листов/							
14-ПЗ								
Имя	Кол.уч.	Лист	Маск.	Полн.	Дата	Страница	Лист	Листов
Директор	Бахтин					ПП	1	18
ГИП	Пономов							
Рук. проекта	Марихина							
Исполнит.	Нарушикова							
Пояснительная записка						ООО «Инженерные изыскания»		

СПРАВКА РУКОВОДИТЕЛЯ ПРОЕКТА		Лист
<p>Проект планировки и проект межевания в составе проекта планировки территории объекта: «Строительство КЛ-10кВ, КЛ-0,4кВ и установка новой двухтрансформаторной КТП для электроснабжения многоквартирных жилых домов, расположенных по адресу: г. Кирово-Чепецк, проспект России дом 28 и 28 корп.1» разработан в соответствии с действующим законодательством РФ, соблюдением градостроительных, экологических, санитарно-гигиенических и противопожарных требований действующих строительных норм и правил.</p>		
Руководитель проекта:	Е.В. Марихина	
14-ПЗ		
Имя	Кол.уч.	Лист
		3

Содержание		Лист
<ul style="list-style-type: none"> СНиП 12-03-2001 «Безопасность труда в строительстве» СНиП 11-04-2003 Инструкция о порядке разработки, согласования, экспертизы и утверждения градостроительной документации. РДС 30-201-98. Инструкция о порядке проектирования и установления красных линий в городах и других поселениях РФ. СНиП 2.07.01-89*. Градостроительство, планировка и застройка городских и сельских поселений. СНиП 23-01-99 «Строительная климатология» от 24 декабря 2002г. Правил землепользования и застройки городского округа муниципального образования «Город Кирово-Чепецк» Кировской области от 30.11.2011 № 12/70 		
14-ПЗ		
Имя	Кол.уч.	Лист
		5

Содержание		Лист
<p>подвержен техногенным изменения, связанным со строительством коммуникации и подземных путей и водоотводных сооружений.</p> <p>3. Положение проектируемой территории в структуре поселения</p> <p>3.1 Существующее положение</p> <p>Кирово-Чепецк — город, образующий самостоятельный городской округ, одновременно административный центр Кирово-Чепецкого муниципального района Кировской области. Входит в агломерацию Кирова. Расположен в Кировской области Волго-Вятского региона, при впадении реки Чепца в Вятку, в 22 км к юго-востоку от города Кирова. Проектируемая территория расположена в кадастровых кварталах 43:42:000052, 43:42:000053 /см. чертеж «Схема расположения проектируемой трассы КЛ-10кВ/КЛ-0,4кВ в структуре муниципального образования «Город Кирово-Чепецк» Кировской области»/.</p> <p>3.2 Планировочные ограничения</p> <p>На территории, рассматриваемой для проектирования «Строительство КЛ-10кВ, КЛ-0,4кВ и установка новой двухтрансформаторной КТП для электроснабжения многоквартирных жилых домов, расположенных по адресу: г. Кирово-Чепецк, проспект России дом 28 и 28 корп.1» и прилегающей территории объектов культурного наследия не имеется, т.е. мероприятий по сохранению объектов культурного наследия проектом планировки территории не предусматривается. Рельеф участка спокойный. Грунты в месте строительства объекта представлены суглинками с удельным сопротивлением 100 Ом·м. Среднегодовое количество грозных часов 40-60 ч/год.</p> <p>Проектируемая трасса КЛ-10 кВ/КЛ-0,4кВ проходит по территории занятой капитальной застройкой, вдоль улицы Кооперативная и пересекая проспект России. Проектируемая трасса пересекает подземные коммуникации: водопровод, теплотрассу, ливневую канализацию, кабель связи и КЛ-0,4кВ.</p> <p>3.3 Проектные решения</p> <p>Проектные решения территории базируются на основе проектной документации, подготовленной ООО «ТЭС».</p> <p>Основные проектные решения</p> <p>Проектной документацией предусматривается строительство КЛ 10 кВ/ КЛ-0,4кВ и установка двухтрансформаторной КТП 10/0,4 кВ.</p>		
14-ПЗ		
Имя	Кол.уч.	Лист
		7

Содержание		Стр.
№ п/п	Наименование	
1	2	3
3	Кадастровый план территории кадастрового квартала 43:42:000052 от 30.07.2014 № 90/14-147081 /копия - 25 листов/	
4	Кадастровый план территории кадастрового квартала 43:42:000053 от 30.07.2014 № 90/14-147080 /копия - 24 листов/	
5	Схема выбора земельного участка /копия - 1 лист/	
Приложения		
1	Свидетельство о допуске к определенному виду или видам работ, которые оказывают влияние на безопасность объектов капитального строительства от 23.01.2012 № И. 005.43.1572.01.2012 /копия - 4 листа/	22 (5 листов)
2	Схема согласования размещения проектируемого линейного объекта «Строительство КЛ-10кВ, КЛ-0,4кВ и установка новой двухтрансформаторной КТП для электроснабжения многоквартирных жилых домов, расположенных по адресу: г. Кирово-Чепецк, проспект России дом 28 и 28 корп.1» /копия - 1 лист/	
Чертежи		
1	Схема расположения проектируемой трассы «КЛ-10кВ/КЛ-0,4кВ...» в структуре муниципального образования «Город Кирово-Чепецк» /1 лист/	23 (5 листов)
2	Схема использования территории на период подготовки проекта планировки /1 лист/	
3	Схема вертикальной планировки и инженерной подготовки территории /1 лист/	
4	Проект планировки территории /1 лист/	
5	Чертеж межевания территории /1 лист/	
14-ПЗ		
Имя	Кол.уч.	Лист
		2

ПРОЕКТ ПЛАНИРОВКИ ТЕРРИТОРИИ		Лист
ПОЯСНИТЕЛЬНАЯ ЗАПИСКА		
1. Введение		
<p>Проект планировки линейного объекта представляет собой комплект документации, разрабатываемой с целью обеспечения стабильного развития линейных объектов в качестве составных элементов структуры планировки, как отдельно для торгового комплекса, так и для г. Кирово-Чепецка в целом.</p> <p>Проект планировки и проект межевания в составе проекта планировки территории линейного объекта: «Строительство КЛ-10кВ, КЛ-0,4кВ и установка новой двухтрансформаторной КТП для электроснабжения многоквартирных жилых домов, расположенных по адресу: г. Кирово-Чепецк, проспект России дом 28 и 28 корп.1», разработан на основании:</p> <ul style="list-style-type: none"> Постановления администрации муниципального образования «Город Кирово-Чепецк» Кировской области от 07.10.2014г. № 1598. Технического задания на выполнение проектно-исследовательских работ на «Строительство КЛ-10кВ, КЛ-0,4кВ и установка новой двухтрансформаторной КТП для электроснабжения многоквартирных жилых домов, расположенных по адресу: г. Кирово-Чепецк, проспект России дом 28 и 28 корп.1» Технических условий ОАО «Коммуниэнерго» от 18.02.2013г. № 101М-06/13. <p>Инженерно-геологические изыскания по объекту выполнены ООО «Инженерные изыскания». Проектные работы линейного объекта – «Строительство КЛ-10кВ, КЛ-0,4кВ и установка новой двухтрансформаторной КТП для электроснабжения многоквартирных жилых домов, расположенных по адресу: г. Кирово-Чепецк, проспект России дом 28 и 28 корп.1», выполнены ООО «ТЭС». Проект планировки территории разработан в соответствии с действующими нормативными и проектными документами:</p> <ul style="list-style-type: none"> Градостроительный кодекс Российской Федерации от 22 декабря 2004г. (федеральный закон N 190-ФЗ) «Правила технологического присоединения энергопринимающих устройств потребителей Электрической энергии, объектов по производству электрической энергии, а также объектов электросетевого хозяйства, принадлежащих сетевым организациям и иным лицам, к Электрическим сетям» утвержденным Постановлением Правительства Российской Федерации от 21.03.2007г. №168, от 14.02.2009г. №118 и от 21.04.2009г. №334. Земельный кодекс Российской Федерации от 25 октября 2001г. (федеральный закон N 190-ФЗ) N 136-ФЗ. Федеральный закон «О государственном кадастре недвижимости» от 24.07.2007 № 221. Постановление правительства РФ от 24.02.2009 г. № 160 "О порядке установления охранных зон объектов электросетевого хозяйства и особых условий использования земельных участков, расположенных в границах таких зон" 		
14-ПЗ		
Имя	Кол.уч.	Лист
		4

2. Характеристика природных и инженерно-геологических условий		Лист																																								
2.1 Природно-климатические условия.																																										
<p>Климатическая информация имеет большое прикладное значение. Необходимость ее получения обусловлена зависимостью экономики от природно-климатических условий, как всей страны, так и отдельных ее регионов. Поэтому для наиболее эффективного функционирования всех отраслей региональной экономики необходимо знание климатических особенностей не только всей страны, но и ее конкретных территорий.</p> <p>Расположен в географическом центре Кировской области Волго-Вятского региона, при впадении реки Чепца в Вятку, в 22 км к юго-востоку от города Кирова.</p> <p>Климат умеренно-континентальный с продолжительной снежной зимой и умеренно теплым летом. Самым теплым месяцем является июль - среднесуточная температура 17,8 градуса, самым холодным - январь - среднесуточная температура 14,2 градуса ниже нуля. Безморозный период 195 дней. Проморозание грунта начинается в ноябре, оттаивание - в апреле. Средняя глубина промерзания составляет 70-94 см. В течение всего года высокую повторяемость имеют западные ветры. Зимой наблюдается преобладание южных и юго-восточных ветров. Территория подвержена вторично циклонов, что приводит к частым вывалам осадков и преобладанию облачной погоды.</p>																																										
<table border="1"> <thead> <tr> <th colspan="12">Климат Кирово-Чепецк</th> </tr> <tr> <th>Параметры</th> <th>Янв.</th> <th>Фев.</th> <th>Март</th> <th>Апр.</th> <th>Май</th> <th>Июнь</th> <th>Июль</th> <th>Авг.</th> <th>Сен.</th> <th>Окт.</th> <th>Нояб.</th> <th>Дек.</th> <th>Год.</th> </tr> </thead> <tbody> <tr> <td>Среднегодовая температура, °С</td> <td>-12,2</td> <td>-11,5</td> <td>-8,4</td> <td>1,3</td> <td>11,1</td> <td>16,1</td> <td>18,1</td> <td>16,1</td> <td>11,1</td> <td>5,1</td> <td>1,1</td> <td>-4,7</td> <td>-1,2</td> </tr> </tbody> </table> <p>Среднегодовая температура воздуха — 2,4 °С Относительная влажность воздуха — 72,7 % Средняя скорость ветра — 3,1 м/с</p>			Климат Кирово-Чепецк												Параметры	Янв.	Фев.	Март	Апр.	Май	Июнь	Июль	Авг.	Сен.	Окт.	Нояб.	Дек.	Год.	Среднегодовая температура, °С	-12,2	-11,5	-8,4	1,3	11,1	16,1	18,1	16,1	11,1	5,1	1,1	-4,7	-1,2
Климат Кирово-Чепецк																																										
Параметры	Янв.	Фев.	Март	Апр.	Май	Июнь	Июль	Авг.	Сен.	Окт.	Нояб.	Дек.	Год.																													
Среднегодовая температура, °С	-12,2	-11,5	-8,4	1,3	11,1	16,1	18,1	16,1	11,1	5,1	1,1	-4,7	-1,2																													
<p>2.2 Инженерно-геологическая характеристика</p> <p>Актуальность климатических данных и инженерно - геологических характеристик в настоящее время обусловлены их активным использованием в строительстве. По климатическому районированию территории согласно приложению 1 СНиП 23-01-99 Кировская область относится в IV строительно-климатической зоне.</p> <p>В геоморфологическом отношении участок приурочен к водораздельной поверхности, расчлененной реками Вятка и Чепца. Рельеф на участке проектирования переменный, от спокойного до слабоболотистого, без выраженных уклонов различного направления. Рельеф</p>																																										
14-ПЗ																																										
Имя	Кол.уч.	Лист																																								
		6																																								

Содержание		Лист
<p>Протяженность вновь проектируемых сетей 428 м (без учета прокладки в КТП и в подвалах жилых домов).</p> <p>Район размещения проектируемого объекта характеризуется следующими климатическими параметрами: III (20 мм) район по гололеду и III (640 Па, 32 м/с) район по ветру.</p> <p>Трасса 2хКЛ 10кВ (см. 01/06-14П-ЭС.Р41) проходит вдоль ул. Кооперативная в траншее шириной 300мм, параллельно существующей КЛ-10кВ. Согласно ПУЭ 7 изд. п.2.3.8.6 расстояние между существующим кабелем и вновь прокладываемым должно быть не менее 0,5м. Прокладка 2хКЛ-10кВ через проспект России (автодорога) выполняется на глубине 1,3м в ПНД трубах диаметром 110х10 методом горизонтально-направленного бурения (ГНБ) (бестраншейный способ прокладки кабеля). Также через автодорогу прокладываются две резервные трубы.</p> <p>КЛ 0,4кВ от ТП до ВРУ1 и ВРУ2 (дома №28) выполняется в траншее шириной 600мм и от ТП до ВРУ 3 (дома №28 к.1) – в траншее шириной 300мм.</p> <p>Кабели 10-0,4 кВ укладываются на глубину 0,7м на слой песчаной подушки толщиной не менее 100мм. Сверху засыпаются также слоем песка не менее 100мм. Защита КЛ 10кВ осуществляется слоем из кирпича, КЛ 0,4кВ - сигнальной лентой по всей трассе, на выходе из КТП кабели прокладываются в трубах. На расстоянии 5м от ТП кабели 0,4кВ защищаются кирпичом. Кабели в траншее укладываются с запасом – змейкой. В местах пересечения кабелей с коммуникациями и проезжей частью кабели прокладываются в ПЭ трубах.</p> <p>При параллельной прокладке расстояние по горизонтали в свету от КЛ 0,4кВ до водопровода, согласно ПУЭ 7 изд., п. 2.3.88, должно быть не менее 1м. В местах пересечения с водопроводом, кабели 10-0,4кВ прокладываются в ПЭ трубах (для защиты кабеля при проведении ремонтных работ на водопроводе). При пересечении КЛ других кабелей, они должны быть разделены слоем земли толщиной не менее 0,5м. При пересечении кабельными линиями трубопроводов расстояние между кабелем и трубопроводом должно быть не менее 0,5м.</p> <p>Согласно ТУ ОАО «Ростелеком» при пересечении КЛ 10кВ с телефонной канализацией, силовой кабель прокладывается ниже кабеля связи на расстоянии 0,3м. Траншея в месте пересечения кабелей засыпается песком.</p> <p>На участке сближения КЛ 10кВ с опорой, расстояние от опоры до кабеля должно быть не менее 1м.</p> <p>КТП выполняется двухтрансформаторной проходной киосковой типа с кабельными вводами 10 и 0,4 кВ и устанавливается на фундаменте из блоков ФБС.</p>		
14-ПЗ		
Имя	Кол.уч.	Лист
		8

КАТАЛОГ точек поворота границы части земельного участка № :378/4у1 Кадастровый квартал № 43:42:000052 Охранная зона КЛ-10кВ и КЛ-0,4кВ					
N точки	X	Y	Дир. угол	Длина	
n19	577695,18	2220568,70	0° 0' 0"	14,25	
n20	577679,30	2220552,98	224° 42' 35"	22,34	
n21	577676,68	2220552,82	183° 29' 40"	2,62	
n22	577676,84	2220550,09	273° 21' 15"	2,73	
n1	577680,39	2220550,32	3° 42' 25"	3,56	
Площадь = 342,54 кв.м. Периметр = 253,56 м.					
КАТАЛОГ точек поворота границы части земельного участка № :378/4у2 Кадастровый квартал № 43:42:000052 Охранная зона КЛ-10кВ и КЛ-0,4кВ					
N точки	X	Y	Дир. угол	Длина	
n23	577699,33	2220590,84	90° 0' 0"	1,75	
n24	577699,33	2220592,59	34° 33' 18"	18,37	
n25	577714,46	2220603,01	89° 54' 33"	31,61	
n26	577714,51	2220634,62	104° 34' 41"	2,82	
n27	577713,80	2220637,35	180° 0' 0"	2,84	
n28	577710,96	2220637,35	286° 8' 39"	3,16	
n29	577711,84	2220634,31	0° 0' 0"	29,80	
n30	577711,84	2220604,51	214° 24' 55"	17,75	
n31	577697,20	2220594,48	180° 0' 0"	4,53	
n32	577692,67	2220594,48	0° 0' 0"	3,64	
n33	577692,67	2220590,84	0° 0' 0"	2,51	
n34	577695,18	2220590,84	90° 0' 0"	1,63	
n35	577695,18	2220592,47	0° 0' 0"	1,64	
n36	577696,82	2220592,47	0° 0' 0"	1,63	
n37	577696,82	2220590,84	0° 0' 0"	2,51	
n23	577699,33	2220590,84	0° 0' 0"	2,51	
Площадь = 158,37 кв.м. Периметр = 126,18 м.					
Имя	Кол.уч.	Лист	Маск.	Полн.	Дата
14-ПЗ					Лист 17

6.2 Распределение площадей, предлагаемых к временному занятию на период строительства					
Площадь планируемой территории для строительства электрических сетей дана из расчета использования планируемой территории на основании норм отвода земель с учетом принятых технических решений для строительства и эксплуатации данного проектируемого объекта потребность в земельных ресурсах приведена в таблице №1.					
Таблица № 1					
№ земельного участка Вид разрешенного использования	Протяженность	S /площадь/			
43:42:000052:3У1	28	191			
43:42:000052:378	184	1171			
43:42:000053:3У1	187	1625			
43:42:000053:91	1	3			
43:42:000053:340	28	169			
ИТОГО:	428	3159			
На период строительно - монтажных работ электрических сетей устанавливается полоса временного отвода земель шириной 6м. (см. чертеж «Проект планировки территории»).					
Имя	Кол.уч.	Лист	Маск.	Полн.	Дата
14-ПЗ					Лист 18

ОБОСНОВАНИЕ ПРОЕКТА ПЛАНИРОВКИ И ПРОЕКТА МЕЖЕВАНИЯ ТЕРРИТОРИИ					
7. Вывод					
Планирование расположения линейных объектов и определение оптимального варианта их размещения позволяет минимизировать затраты на строительство, а также оптимальным образом регулировать вопросы собственности на землю.					
Проект планировки территории с проектом межевания в его составе для строительства линейного объекта «Строительство КЛ-10кВ, КЛ-0,4кВ и установка новой двухтрансформаторной КТП для электроснабжения многоквартирных жилых домов, расположенных по адресу: г. Кирово-Чепецк, проспект России дом 28 и 28 кор.1». В проекте приняты технические решения, направленные на повышение надежности электроснабжения:					
<ul style="list-style-type: none"> • осуществлен выбор оптимального варианта трассы КЛ-10кВ/КЛ-0,4кВ максимально исключая участки с неблагоприятными воздействиями природного и технологического характера; 					
В целях создания безопасных условий труда при эксплуатации проектируемого объекта проект предусматривает:					
<ul style="list-style-type: none"> • использование технически совершенного оборудования; • применение типовых проектов, разработанных с учётом создания безопасных условий труда; 					
Противопожарная безопасность проектируемого объекта обеспечивается:					
<ul style="list-style-type: none"> • соблюдением расстояний от КЛ до сооружений, наружных установок в соответствии с требованиями НПБ, СНиП и ПУЭ. 					
Для электрических сетей установлена охранная зона - территория с особыми условиями использования					
а) вдоль трасс КЛ-10кВ/КЛ-0,4кВ - в виде территории, ограниченной условными линиями, проходящими на расстоянии 1 метров с каждой стороны кабеля.					
в целях обеспечения нормальных условий ее эксплуатации и исключения возможности ее повреждения.					
Выбор участка под строительство трассы КЛ-10кВ/КЛ-0,4кВ выполнен с учетом минимизации затрат на строительство и монтаж объекта, на прокладку коммуникационных сетей, соблюдения санитарно-защитных и охранных зон.					
В настоящей проектной документации все технические решения по сооружениям, конструкциям, оборудованию и технологической части, а также по природоохранным					
Имя	Кол.уч.	Лист	Маск.	Полн.	Дата
14-ПЗ					Лист 19

мероприятиям приняты и разработаны в полном соответствии с действующими на дату выпуска проектной документации нормами и правилами, включая правила пожаробезопасности.					
После завершения строительства площадки для складирования материалов должны быть приведены в состояние, в котором они находились до начала строительства.					
Оценка возможных негативных воздействий на окружающую среду выполнены в соответствии с федеральными, региональными и местными нормативно-правовыми документами, регламентирующими экологическую безопасность осваиваемой территории.					
В проектной документации реализован комплекс технических мероприятий, направленный на повышение надежности проектируемых электросетей.					
Имя	Кол.уч.	Лист	Маск.	Полн.	Дата
14-ПЗ					Лист 20

ИСХОДНЫЕ ДАННЫЕ					
Имя	Кол.уч.	Лист	Маск.	Полн.	Дата
14-ПЗ					Лист 21

АДМИНИСТРАЦИЯ МУНИЦИПАЛЬНОГО ОБРАЗОВАНИЯ «ГОРОД КИРОВО-ЧЕПЕЦК» КИРОВСКОЙ ОБЛАСТИ					
ПОСТАНОВЛЕНИЕ					
№ 1/15					
г. Кирово-Чепецк					
О подготовке документации по планировке территории муниципального образования «Город Кирово-Чепецк» Кировской области					
Рассмотрев заявление открытого акционерного общества «Коммуэнергос» и подготовку документации по планировке территории в целях строительства линейного объекта на территории муниципального образования «Город Кирово-Чепецк» Кировской области, в соответствии с ч.8 ст.45, ч.1 ст.46 Градостроительного кодекса Российской Федерации, административным регламентом администрации муниципального образования «Город Кирово-Чепецк» Кировской области по предоставлению муниципальной услуги по выдаче решения о подготовке документации по планировке территории муниципального образования «Город Кирово-Чепецк» Кировской области, утвержденным постановлением администрации муниципального образования «Город Кирово-Чепецк» Кировской области от 02.07.2012 № 1611, администрация муниципального образования «Город Кирово-Чепецк» Кировской области ПОСТАНОВЛЯЕТ:					
1. Рекомендовать открытому акционерному обществу «Коммуэнергос»:					
1.1. Осуществить подготовку документации по планировке территории (проект планировки территории с проектом межевания территории в составе проекта планировки территории) в кадастровый кварталы 43:42:000052 и 43:42:000053, в целях строительства линейного объекта – «Строительство					
Имя	Кол.уч.	Лист	Маск.	Полн.	Дата
14-ПЗ					Лист 21

КЛ-10кВ, КЛ-0,4кВ и установка новой двухтрансформаторной КТП для электроснабжения многоквартирных жилых домов, расположенных по адресу: г. Кирово-Чепецк, пр. России д.28 и пр. России д.28 к.1» (далее - документация по планировке территории) за счет собственных средств.

1.2. В течение 5 рабочих дней со дня назначения приема предложений, указанных в пункте 4 настоящего постановления, представить на согласование в администрацию муниципального образования «Город Кирово-Чепецк» Кировской области задание на подготовку документации по планировке территории, содержащее порядок, сроки подготовки и состав документации по планировке территории, подготовленное с учетом вышеуказанных предложений.

1.3. После окончания подготовки документации по планировке территории представить подготовленную документацию по планировке территории в администрацию муниципального образования «Город Кирово-Чепецк» Кировской области на проверку, для проведения публичных слушаний и последующего утверждения.

1.4. Обеспечить подготовку демонстрационных материалов для проведения публичных слушаний.

1.5. После утверждения передать документацию по планировке территории в отдел градостроительства и архитектуры администрации муниципального образования «Город Кирово-Чепецк» Кировской области для размещения в информационной системе обеспечения градостроительной деятельности.

2. Отделу организационного обеспечения администрации муниципального образования «Город Кирово-Чепецк» Кировской области (Герасимова Е.В.) обеспечить официальное опубликование настоящего постановления в средствах массовой информации в течение трех дней со дня подписания настоящего постановления.

3. Муниципальному казенному учреждению «Муниципальные информационные ресурсы» города Кирово-Чепецка Кировской области (Карнинов Т.В.) разместить настоящее постановление на официальном сайте

муниципального образования «Город Кирово-Чепецк» Кировской области в течение трех дней со дня подписания настоящего постановления.

4. В течение 10 рабочих дней со дня опубликования настоящего постановления физическое или юридическое лицо вправе представить в администрацию муниципального образования «Город Кирово-Чепецк» Кировской области свои предложения о порядке, сроках подготовки и содержании документации по планировке территории.

5. Контроль за исполнением настоящего постановления возложить на заместителя главы администрации муниципального образования «Город Кирово-Чепецк» Кировской области по городскому взаимодействию Давыдов И.С.

Первый заместитель
главы администрации
муниципального образования
«Город Кирово-Чепецк»
Кировской области М.А. Шереметьев

Приложение №2 к договору №... от «...» 2014г.

ТЕХНИЧЕСКОЕ ЗАДАНИЕ

1. ЗАДАНИЕ НА ВЫПОЛНЕНИЕ РАБОТ
1.1. Выполнение проектно-изыскательских работ на «Строительство КЛ-10кВ, КЛ-0,4кВ и установка новой двухтрансформаторной КТП для электроснабжения многоквартирных жилых домов, расположенных по адресу: г. Кирово-Чепецк, пр. России д.28 и пр. России д.28 к.1».

2. ТРЕБОВАНИЯ К ПОДРЯДНОЙ ОРГАНИЗАЦИИ
2.1. Документы, подтверждающие регистрацию участника в СРО, наличие у подрядчика свидетельства о допуске на выполнение соответствующих видов работ, выданных в установленном порядке СРО.
2.2. Документы, подтверждающие квалификацию подрядчика:
- Желательно наличие трудовых ресурсов основных категорий (ГИП, проектировщики и т.п.) в количестве не менее 5 человек;
- Желательно наличие опыта выполнения аналогичных работ, а именно не менее 10 выполненных аналогичных проектов;

2.3. Документы, подтверждающие регистрацию подрядчика в качестве юридического лица или индивидуального предпринимателя.

3. МЕСТО РАСПОЛОЖЕНИЯ ОБЪЕКТА

Кировская область, г. Кирово-Чепецк, пр. России.

4. ОСНОВАНИЕ ДЛЯ ПРОЕКТИРОВАНИЯ

4.1. Договор на технологическое присоединение – 1 шт.
4.2. Основные нормативно-технические документы (НТД), определяющие требования к проекту:
- ПУЭ, ПТЭ;
- Постановление Правительства Российской Федерации от 16 февраля 2008 г. № 87 «О составе разделов проектной документации, требования к их содержанию»;
- Градостроительный кодекс РФ;

5. ВИД СТРОИТЕЛЬСТВА

Вид строительства – новое строительство.

6. ОСНОВНЫЕ ХАРАКТЕРИСТИКИ ОБЪЕКТА

6.1. Ориентировочный объем строительства распределителей 10 кВ:
• КЛ-10 кВ* – 0,32 км;
• КЛ-0,4 кВ* – 0,25 км;
* – объем выполняемого строительства, определять при проведении изысканий;
• установка двухтрансформаторной КТП 10/0,4 кВ** – 1 шт.
** – место установки КТП определять при проведении изысканий;
6.2. Климатические условия района размещения объекта: Таблица 1

кураторов хода проектных работ по данному объекту, организующих взаимодействие Заказчика и Подрядчика при выполнении, согласовании и приемке проектно-изыскательских работ.

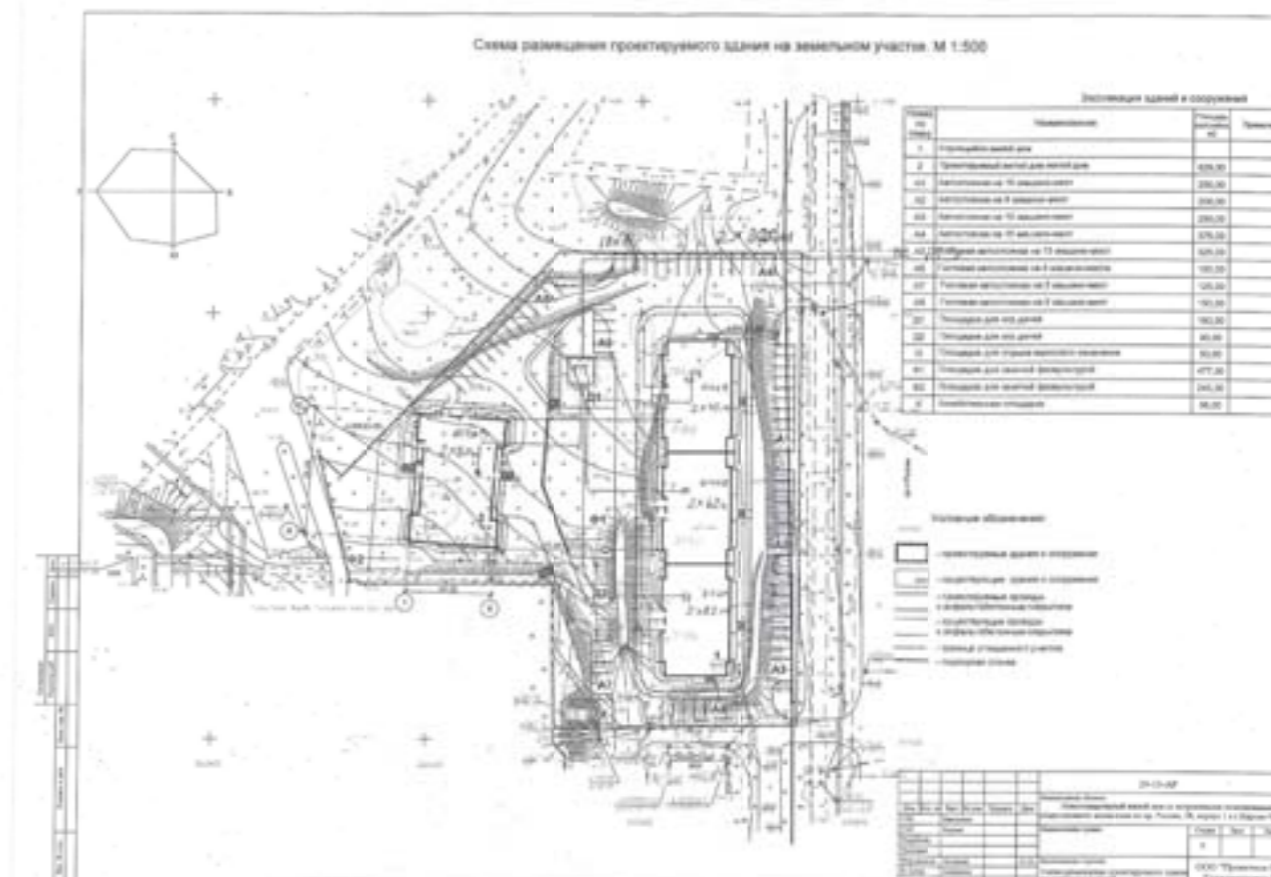
10. СРОКИ ВЫПОЛНЕНИЯ РАБОТ

10.1. Требуемые сроки выполнения работ:
Начало выполнения работ – с момента заключения договора;
Окончание выполнения работ – 20 рабочих дней с момента подписания договора.

11. ПРИЛОЖЕНИЯ К ТЕХНИЧЕСКОМУ ЗАДАНИЮ

11.1. Приложение № 1 – Перечень оборудования, рекомендуемого к применению при строительстве объекта;
11.2. Приложение № 2 – Перечень заявителей на момент выпуска технического задания;
11.3. Приложение №3 – Схема размещения проектируемых зданий на земельном участке.

Подрядчик: М.П.
Заказчик: Генеральный директор /В.Н. Рябенко/
М.П.



КАДАСТРОВЫЙ ПЛАН ТЕРРИТОРИИ. 30.07.2014 г. № 90/14.14/001. Таблица 1. Таблица с 9 столбцами: Номер кадастрового квартала, Площадь кадастрового квартала, Категория земель, Разрешенное использование, Площадь кв. м, Кадастровая стоимость (руб), Вид вещного права, Обременения.

КАДАСТРОВЫЙ ПЛАН ТЕРРИТОРИИ. 30.07.2014 г. № 90/14.14/001. Таблица 2. Таблица с 9 столбцами: Номер участка, Кадастровый номер земельного участка, Местоположение (адрес), Категория земель, Разрешенное использование, Площадь кв. м, Кадастровая стоимость (руб), Вид вещного права, Обременения.

Приложение №1 к техническому заданию Таблица 2

Перечень оборудования, рекомендуемого к применению при проектировании ЛЭП 0,4-10 кВ и КТП 10/0,4 кВ

Table with 3 columns: № п/п, Тип оборудования, Марка оборудования. Includes items like Cable KЛ 10 кВ, Cable KЛ 0,4 кВ, and Transformer (ТП).

Примечания:
1. Возможна замена маркированного оборудования на аналогичное по согласованию с Заказчиком.

Приложение №2 к техническому заданию Таблица 3

Перечень заявителей на момент подготовки технического задания

Table with 4 columns: Заявитель, Объект электроснабжения, Мощность, кВт, Дата заключения договора на технологическое присоединение.

ПРИЛОЖЕНИЯ

Имя	Колуч	Лист	Маск	Полн	Дата
		14-ПЗ			

ПРИЛОЖЕНИЕ
к Свидетельству о допуске к определенному виду или видам работ, которые оказывают влияние на безопасность объектов капитального строительства от 23 января 2012 г. № И.005.43.1572.01.2012

ВЫДАЮ
работ, которые оказывают влияние на безопасность объектов капитального строительства (кроме особо опасных и технически сложных объектов, объектов повышенной взрывоопасности и объектов в которых член Национального партнерства саморегулируемой организации "Объединение нижеперевых изыскателей")

Общество с ограниченной ответственностью "Нижеперевые изыскания"
имеет Свидетельство

№	Наименование вида работ
1.	Работы в области инженерно-технических изысканий
1.1.	Съемка аэрофотоснимков местности
1.2.	Геоподъемные съемки и аэрофотосъемки и съемки спутниковой, дистанционной съемки местности и объектов территории предприятия
1.3.	Съемки и обмеры инженерно-технических объектов в масштабах 1:200 - 1:2000, в том числе аэрофотосъемки, съемки местности аэрокосмическими и спутниковыми
1.4.	Топографические съемки объектов
1.4.1.	Инженерно-топографические работы
1.4.2.	Съемочные полигоны и контрольные работы аэрофотосъемки и дистанционной съемки и съемки
2.	Работы в области инженерно-технических изысканий
2.1.	Инженерно-технические работы в масштабах 1:500 - 1:2000
2.2.	Проектирование сооружений и их оборудования, изготовление комплексов форм инженерных сетей, систем и комплексов систем для предприятий
2.3.	Работы по оценке надежности и безопасности инженерных систем и сооружений, проектирование инженерных сетей
2.4.	Специальные изыскания
2.5.	Инженерно-технические изыскания
2.6.	Инженерно-технические изыскания
2.7.	Специальные и инженерно-технические изыскания, обследование, проектирование
3.	Работы в области инженерно-технических изысканий
3.1.	Инженерно-технические изыскания в области гидрометеорологических объектов

Страница 1 из 1

ЧЕРТЕЖИ

Имя	Колуч	Лист	Маск	Полн	Дата
		14-ПЗ			

СВИДЕТЕЛЬСТВО

О ДОПУСКЕ К ОПРЕДЕЛЕННОМУ ВИДУ ИЛИ ВИДАМ РАБОТ, КОТОРЫЕ ОКАЗЫВАЮТ ВЛИЯНИЕ НА БЕЗОПАСНОСТЬ ОБЪЕКТОВ КАПИТАЛЬНОГО СТРОИТЕЛЬСТВА

№ И.005.43.1572.01.2012

Выдано члену саморегулируемой организации

Общество с ограниченной ответственностью "Нижеперевые изыскания"

ОСРН 1104345004377, ИНН 4345285788
410005, обл. Карелия, г. Киров, ул.Промышленная, д.29, оф.5

Основание выдачи Свидетельства:
протокол заседания Совета Партнерства от 20 декабря 2011 г. № 30598-12-2011.98

Настоящим Свидетельством подтверждается допуск к работам, указанным в приложении к настоящему Свидетельству, которые оказывают влияние на безопасность объектов капитального строительства.

Начало действия с 23 января 2012 г.
Свидетельство без приложения не действует.
Свидетельство выдано без ограничения срока и территории его действия.

Президент **В.А. Анисимкин**

3.2.	Мушкетерские работы в области гидрометеорологических объектов
3.3.	Мушкетерские работы в области гидрометеорологических объектов
3.4.	Мушкетерские работы в области гидрометеорологических объектов
3.5.	Мушкетерские работы в области гидрометеорологических объектов
3.6.	Мушкетерские работы в области гидрометеорологических объектов
3.7.	Мушкетерские работы в области гидрометеорологических объектов
3.8.	Мушкетерские работы в области гидрометеорологических объектов
3.9.	Мушкетерские работы в области гидрометеорологических объектов
3.10.	Мушкетерские работы в области гидрометеорологических объектов
3.11.	Мушкетерские работы в области гидрометеорологических объектов
3.12.	Мушкетерские работы в области гидрометеорологических объектов
3.13.	Мушкетерские работы в области гидрометеорологических объектов
3.14.	Мушкетерские работы в области гидрометеорологических объектов
3.15.	Мушкетерские работы в области гидрометеорологических объектов
3.16.	Мушкетерские работы в области гидрометеорологических объектов
3.17.	Мушкетерские работы в области гидрометеорологических объектов
3.18.	Мушкетерские работы в области гидрометеорологических объектов
3.19.	Мушкетерские работы в области гидрометеорологических объектов
3.20.	Мушкетерские работы в области гидрометеорологических объектов
3.21.	Мушкетерские работы в области гидрометеорологических объектов
3.22.	Мушкетерские работы в области гидрометеорологических объектов
3.23.	Мушкетерские работы в области гидрометеорологических объектов
3.24.	Мушкетерские работы в области гидрометеорологических объектов
3.25.	Мушкетерские работы в области гидрометеорологических объектов
3.26.	Мушкетерские работы в области гидрометеорологических объектов
3.27.	Мушкетерские работы в области гидрометеорологических объектов
3.28.	Мушкетерские работы в области гидрометеорологических объектов
3.29.	Мушкетерские работы в области гидрометеорологических объектов
3.30.	Мушкетерские работы в области гидрометеорологических объектов

Президент **В.А. Анисимкин**

Страница 2 из 2

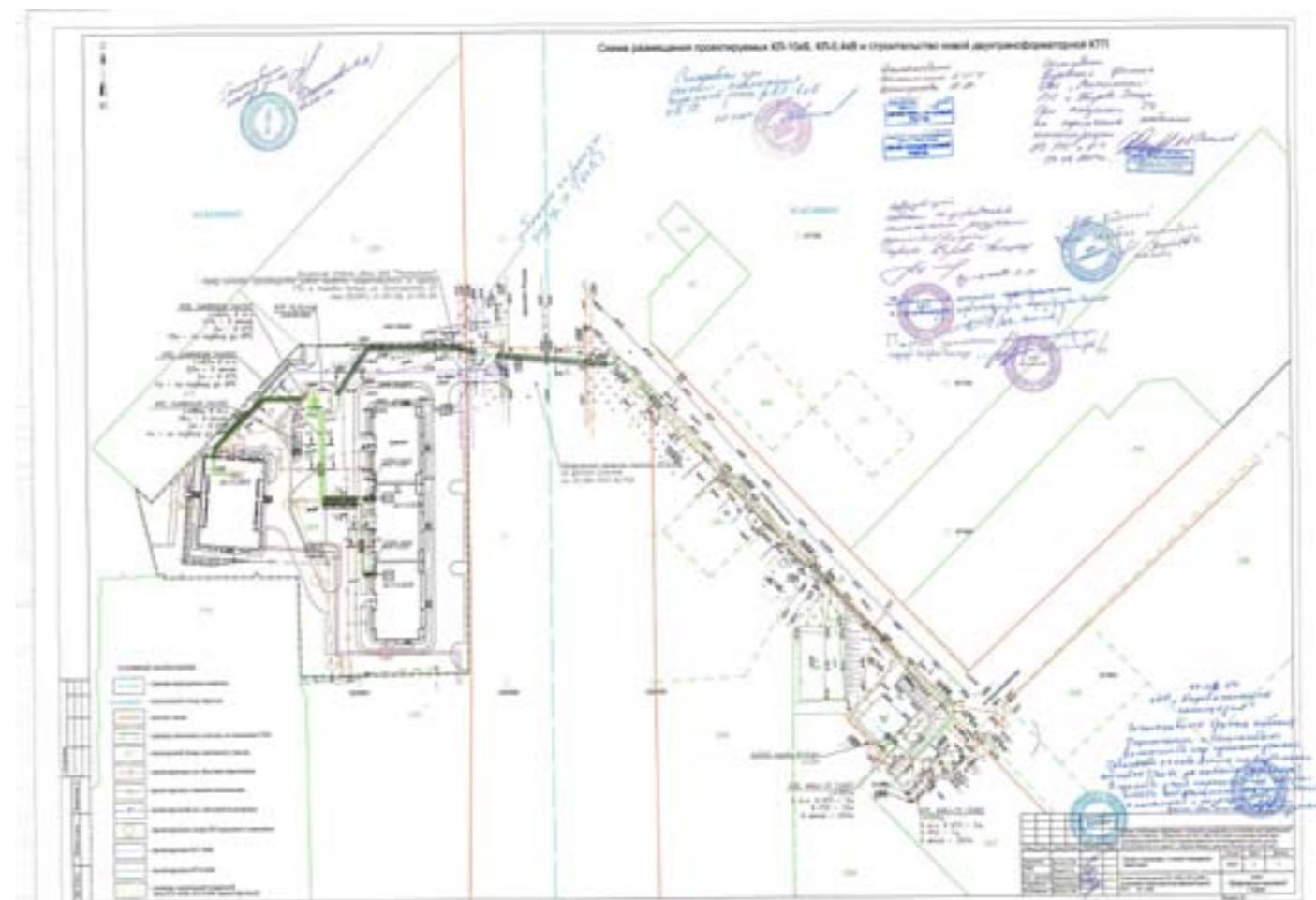


СХЕМА РАСПОЛОЖЕНИЯ ПРОЕКТИРУЕМОЙ ТРАССЫ "КЛ-10кВ, КЛ-0,4кВ В СТРУКТУРЕ МО "ГОРОД КИРОВО-ЧЕПЕЦК" (Фрагмент карты) М 6/М



УСЛОВНЫЕ ОБОЗНАЧЕНИЯ:

- граница кадастрового квартала
- кадастровый номер квартала 43:42.000052
- проектируемая КЛ-10кВ, КЛ-0,4кВ

Имя	Кол	Лист	Ндэк	Подпись	Дата	Стадия	Лист	Листов
Директор		Бактин С.Ю.				ПШТ	1	5
Рук. проекта		Маршалова Е.В.				ООО		
Разработал		Чарушикова				"Инженерные высотания"		
Н. контроль		Бактин С.Ю.				г. Киров		

Имя, № подл.	Подпись и дата	Взамен ивн. №
Сотласовано		

СХЕМА ИСПОЛЬЗОВАНИЯ ТЕРРИТОРИИ В ПЕРИОД ПОДГОТОВКИ ПРОЕКТА ПЛАНИРОВКИ



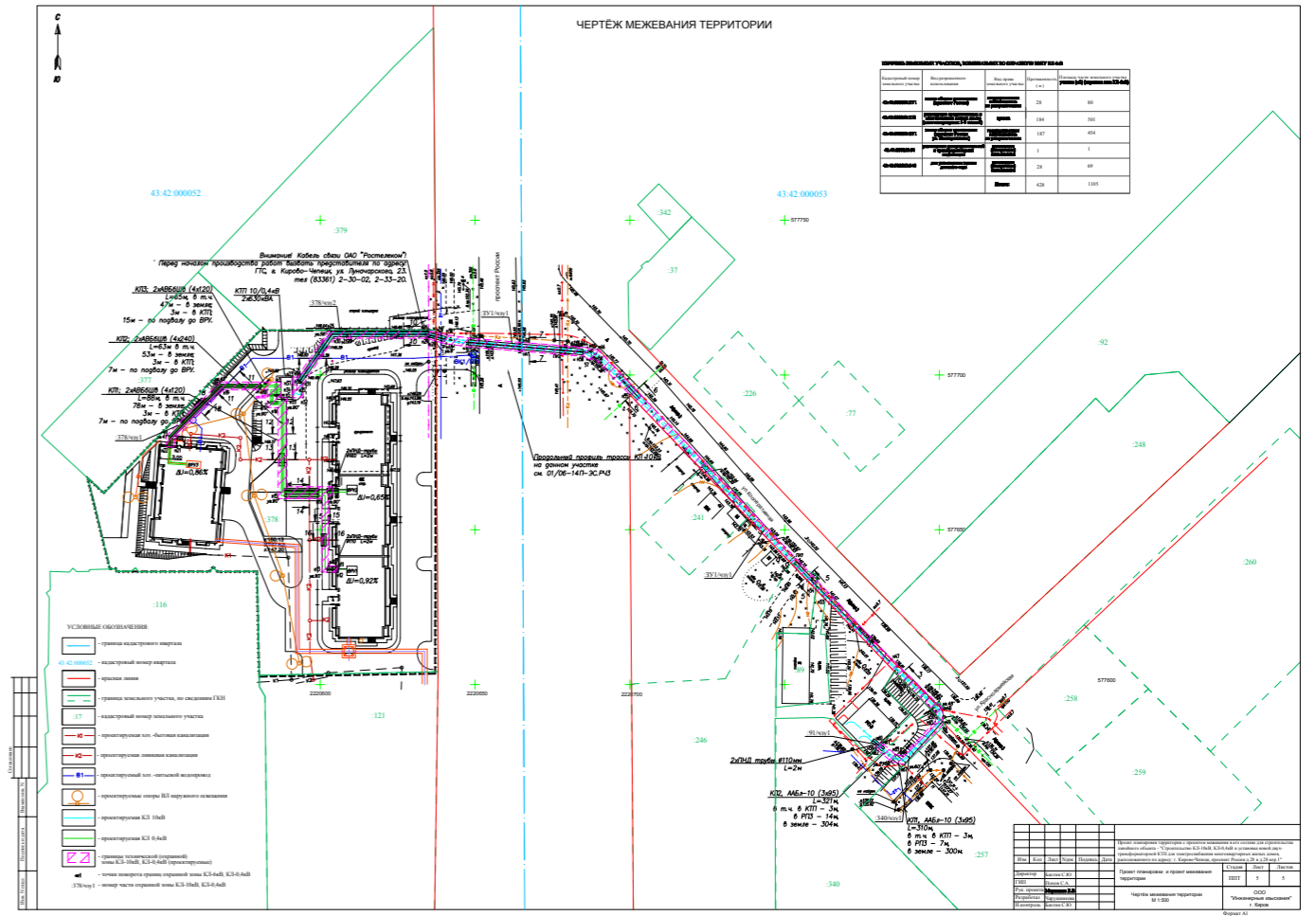
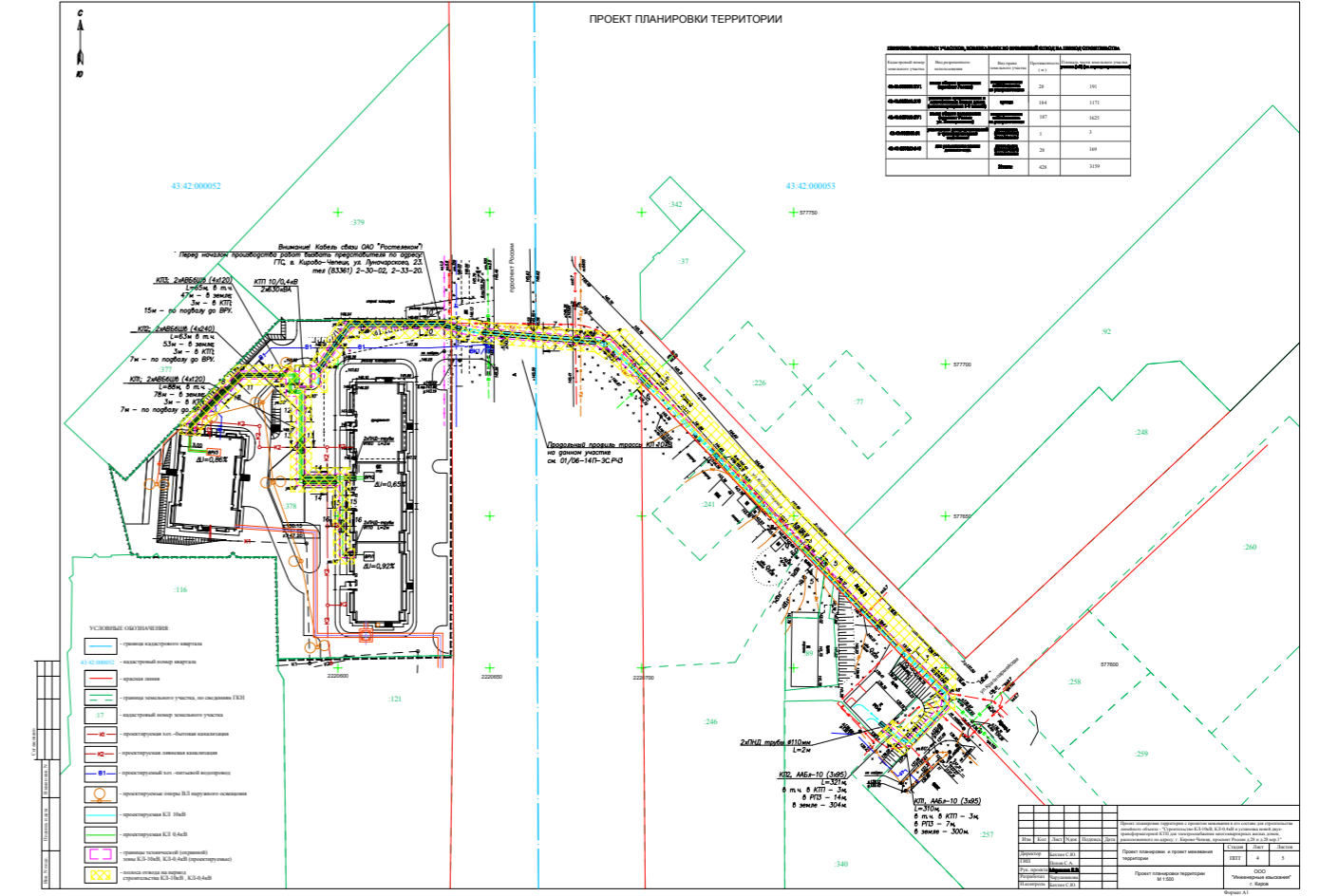
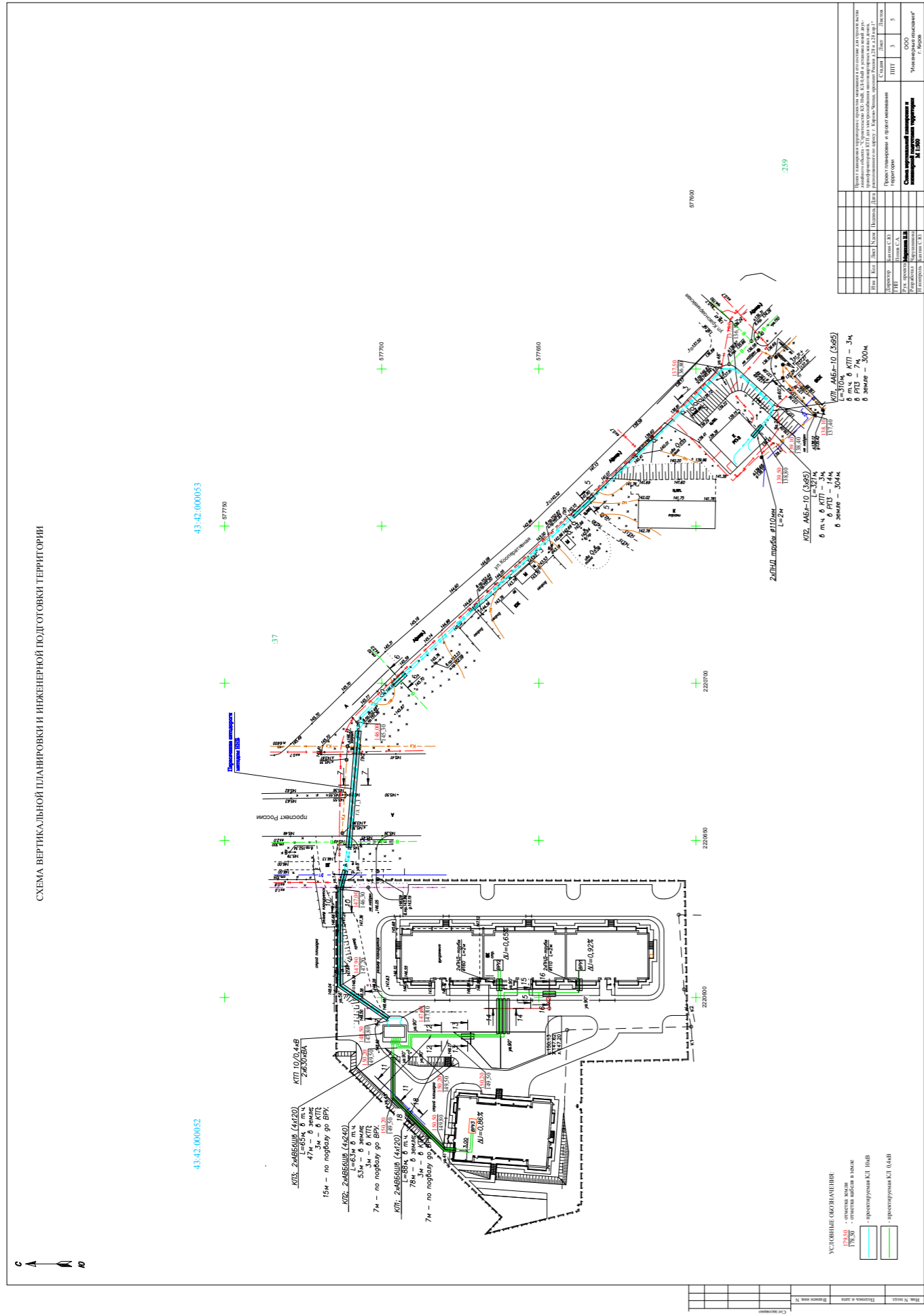
УСЛОВНЫЕ ОБОЗНАЧЕНИЯ:

- зона застройки среднеэтажными и многоэтажными жилыми домами (5-9 этажей)
- территории, занятые улицами, проездами и дорогами местного значения
- проектируемая КЛ-10кВ, КЛ-0,4кВ

Имя	Кол	Лист	Ндэк	Подпись	Дата	Стадия	Лист	Листов
Директор		Бактин С.Ю.				ПШТ	2	5
Рук. проекта		Маршалова Е.В.				ООО		
Разработал		Чарушикова				"Инженерные высотания"		
Н. контроль		Бактин С.Ю.				г. Киров		

Имя, № подл.	Подпись и дата	Взамен ивн. №
Сотласовано		

СХЕМА ВЕРТИКАЛЬНОЙ ПЛАНИРОВКИ И ИНЖЕНЕРНОЙ ПОДГОТОВКИ ТЕРРИТОРИИ



НЕКОММЕРЧЕСКОЕ ПАРТНЕРСТВО
САМОРЕГУЛИРУЕМАЯ ОРГАНИЗАЦИЯ
«ОБЪЕДИНЕНИЕ ИНЖЕНЕРОВ ИЗЫСКАТЕЛЕЙ»

ООО «ИНЖЕНЕРНЫЕ ИЗЫСКАНИЯ»

**ПРОЕКТ ПЛАНИРОВКИ ТЕРРИТОРИИ
С ПРОЕКТОМ МЕЖЕВАНИЯ В ЕГО СОСТАВЕ
ДЛЯ СТРОИТЕЛЬСТВА ЛИНЕЙНОГО ОБЪЕКТА:
«СТРОИТЕЛЬСТВО КЛ-10кВ, КЛ-0,4кВ И
УСТАНОВКА НОВОЙ
ДВУХТРАНСФОРМАТОРНОЙ КТП ДЛЯ
ЭЛЕКТРОСНАБЖЕНИЯ МНОГОКВАРТИРНЫХ
ЖИЛЫХ ДОМОВ, РАСПОЛОЖЕННЫХ ПО
АДРЕСУ: Г. КИРОВО-ЧЕПЕЦК, ПРОСПЕКТ
РОССИИ ДОМ 28 И ДОМ 28 КОР.1»**

ГРАДОСТРОИТЕЛЬНЫЙ ПЛАН

г. Киров 2014г.

Градостроительный план земельного участка

N*	R	U	4	3	3	0	2	0	0	0	0
----	---	---	---	---	---	---	---	---	---	---	---

Постановление администрации муниципального образования «Город Кирово-Чепецк» Кировской области от 07.10.2014 № 1598
«О подготовке документации по планировке территории муниципального образования «Город Кирово-Чепецк» Кировской области»
(реквизиты решения уполномоченного федерального органа исполнительной власти, или органа исполнительной власти субъекта Российской Федерации, или органа местного самоуправления о подготовке документации по планировке территории, либо реквизиты обращения и ф.и.о. заявителя - физического лица, либо реквизиты обращения и наименование заявителя - юридического лица о выдаче градостроительного плана земельного участка)

Местонахождение земельного участка
Кировская область (субъект Российской Федерации)
Муниципальное образование «Город Кирово-Чепецк» (муниципальный район или городской округ)

Кадастровый номер земельного участка (поселение) Кадастровый номер отсутствует
(заполняется при наличии кадастрового номера)

Описание местоположения границ земельного участка Кировская обл., г. Кирово-Чепецк проспект России
Площадь земельного участка -

Описание местоположения проектируемого объекта на земельном участке (объекта капитального строительства) Линейный объект «Строительство КЛ-10кВ, КЛ-0,4кВ и установка новой двухтрансформаторной КТП для электроснабжения многоквартирных жилых домов»

План подготовлен Бахтин Сергей Юрьевич – директор ООО «Инженерные изыскания»
(ф.и.о., должность уполномоченного лица, наименование органа или организации)

М.П. _____ / С.Ю.Бахтин /
(дата) (подпись) (расшифровка подписи)

Представлен Администрация муниципального образования «Город Кирово-Чепецк»
(наименование уполномоченного федерального органа исполнительной власти, или органа исполнительной власти субъекта Российской Федерации, или органа местного самоуправления)
(дата)

Утвержден _____
(реквизиты акта Правительства Российской Федерации, или высшего исполнительного органа государственной власти субъекта Российской Федерации, или главы местной администрации об утверждении)

3

2. Информация о разрешенном использовании земельного участка, требованиях к назначению, параметрам и размещению объекта капитального строительства

Действие градостроительного регламента не распространяется на земельные участки, занятые линейными объектами

(наименование представительного органа местного самоуправления, реквизиты акта об утверждении правил землепользования и застройки, информация обо всех предусмотренных градостроительным регламентом видах разрешенного использования земельного участка (за исключением случаев предоставления земельного участка для государственных или муниципальных нужд))

2.1. Информация о разрешенном использовании земельного участка

основные виды разрешенного использования земельного участка:

условно разрешенные виды использования земельного участка:

вспомогательные виды разрешенного использования земельного участка:

2.2. Требования к назначению, параметрам и размещению объекта капитального строительства на указанном земельном участке. Назначение объекта капитального строительства

Назначение объекта капитального строительства

N Заполнение не требуется (согласно чертежу градостроительного плана) (назначение объекта капитального строительства)

2.2.1. Предельные (минимальные и (или) максимальные) размеры земельных участков объектов капитального строительства, в том числе площадь

Кадастровый номер земельного участка согласно чертежу градостр. плана	1. Длина (метров)	2. Ширина (метров)	3. Полоса отчуждения	4. Охранные зоны	5. Площадь земельного участка (га)	6. Номер объекта кап. стр-ва согласно чертежу градостр. плана	7. Размер (м ²) макс. мин.
Заполнение не требуется							

4

2.2.2. Предельное количество этажей Заполнение не требуется или предельная высота зданий, строений, сооружений _____ м.

2.2.3. Максимальный процент застройки в границах земельного участка Заполнение не требуется процентов.

2.2.4. Другие показатели: Заполнение не требуется

2.2.5. Требования к назначению, параметрам и размещению объекта капитального строительства на указанном земельном участке

Назначение объекта капитального строительства

N 2 Трасса КЛ-10кВ, КЛ-0,4кВ....
(согласно чертежу) (назначение объекта капитального строительства)

Предельные (минимальные и (или) максимальные) размеры земельных участков:

Номер участка согласно чертежу градостроительного плана	Длина (м)	Ширина (м)	Площадь (га)	Полоса отчуждения	Охранные зоны
-	428	4	0,1105	-	— охранный зона электрических сетей

3. Информация о расположенных в границах земельного участка объектах капитального строительства и объектах культурного наследия

3.1. Объекты капитального строительства

N _____ (согласно чертежу градостроительного плана) (назначение объекта капитального строительства)

инвентаризационный или кадастровый номер _____

технический или кадастровый паспорт объекта подготовлен _____ (дата)

(наименование организации (органа) государственного кадастрового учета объектов недвижимости или государственного технического учета и технической инвентаризации объектов капитального строительства)

3.2. Объекты, включенные в единый государственный реестр объектов культурного наследия (памятников истории и культуры) народов Российской Федерации

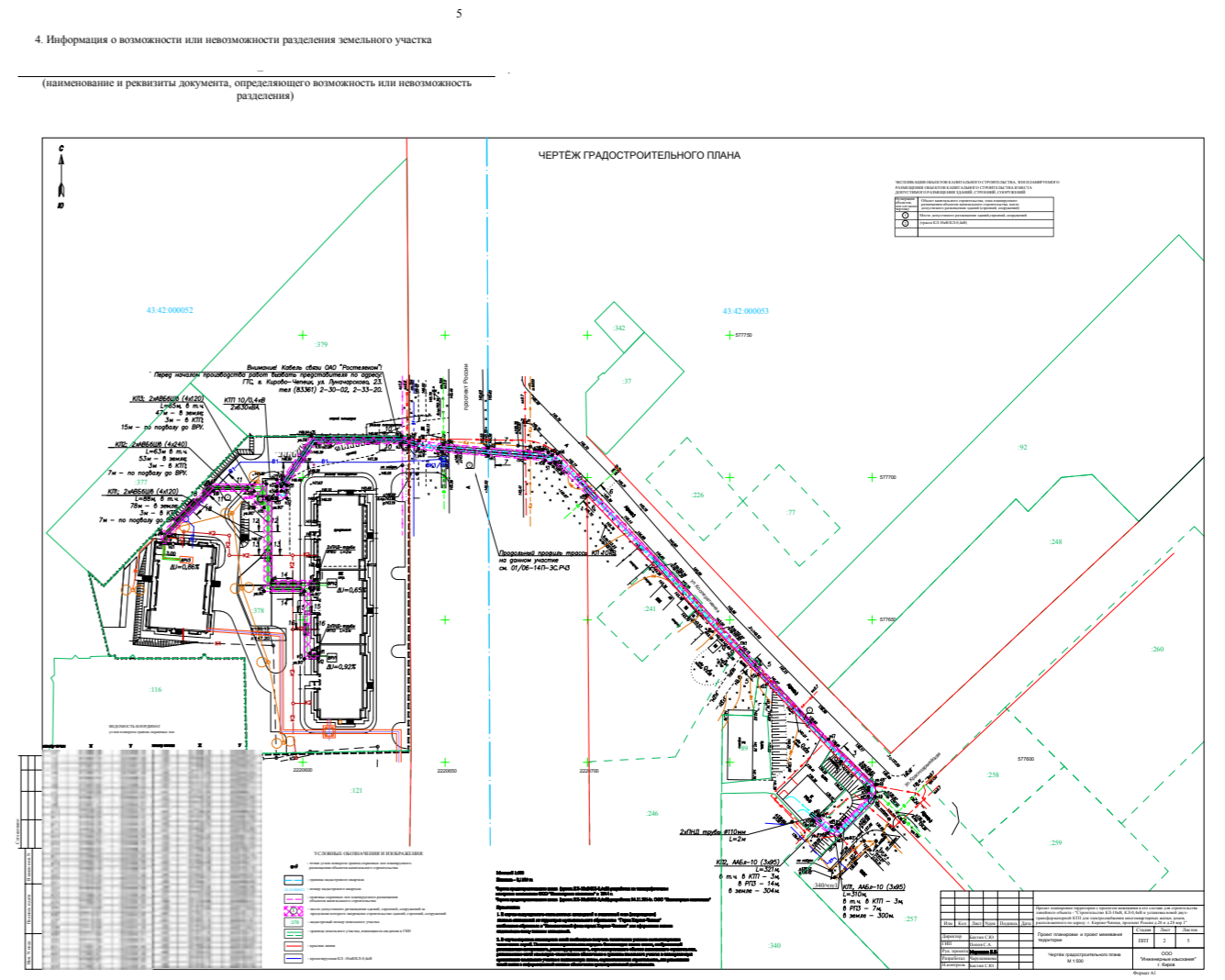
N Не имеется (согласно чертежу градостроительного плана) (назначение объекта культурного наследия)

(наименование органа государственной власти, принявшего решение о включении выявленного объекта культурного наследия в реестр, реквизиты этого решения)

регистрационный номер в реестре _____

от _____ (дата)

Град.план № _____



**ПОСТАНОВЛЕНИЕ
23.01.2015 № 33
О внесении и утверждении изменений в муниципальную программу «Организация массовых мероприятий и развитие мест отдыха на территории города Кирово-Чепецка»**

На основании постановления администрации муниципального образования «Город Кирово-Чепецк» Кировской области от 31.05.2013 № 520 «О разработке, реализации и оценке эффективности муниципальных программ муниципального образования «Город Кирово-Чепецк» Кировской области (в редакции постановлений администрации муниципального образования «Город Кирово-Чепецк» Кировской области от 27.09.2013 № 1067, от 07.03.2014 № 217, от 18.07.2014 № 1167, от 22.09.2014 № 1525), администрация муниципального образования «Город Кирово-Чепецк» Кировской области ПОСТАНОВЛЯЕТ:

- Внести и утвердить изменения в муниципальную программу «Организация массовых мероприятий и развитие мест отдыха на территории города Кирово-Чепецка», утвержденную постановлением администрации муниципального образования «Город Кирово-Чепецк» Кировской области от 12.09.2013 № 997 (в редакции постановления администрации муниципального образования «Город Кирово-Чепецк» Кировской области от 28.02.2014 г. № 192, от 31.03.2014 № 351, от 05.09.2014 № 1332, от 24.09.2014 № 1544), изложив её в новой редакции. Прилагается.
- Настоящее постановление вступает в силу со дня официального опубликования.

3. Контроль за исполнением настоящего постановления возложить на первого заместителя главы администрации муниципального образования «Город Кирово-Чепецк» Кировской области Шинкарёва М.А.

*Первый заместитель главы администрации
муниципального образования «Город Кирово-Чепецк» Кировской области М.А. Шинкарёв*

УТВЕРЖДЕНА
Постановлением администрации
муниципального образования
«Город Кирово-Чепецк»
Кировской области
от 12.09.2013 № 997

Муниципальная программа «Организация массовых мероприятий и развитие мест отдыха на территории города Кирово-Чепецка» (в редакции постановлений администрации муниципального образования «Город Кирово-Чепецк» Кировской области от 28.02.2014 № 192, от 31.03.2014 № 351, от 05.08.2014 № 1332, от 24.09.2014 № 1544)

1. Паспорт муниципальной программы «Организация массовых мероприятий и развитие мест отдыха на территории города Кирово-Чепецка» (далее муниципальная программа)

Ответственный исполнитель муниципальной программы	Управление по культуре, спорту, делам молодежи и содействию здравоохранению администрации муниципального образования «Город Кирово-Чепецк» Кировской области (далее – администрация муниципального образования).
Соисполнитель муниципальной программы	-
Программно - целевые инструменты муниципальной программы	-
Цель муниципальной программы	Создание условий для организации и проведения массовых мероприятий муниципальных программ (далее - МП) в сфере культуры, физической культуры, спорта и молодежной политики, развития мест отдыха жителей муниципального образования «Город Кирово-Чепецк» Кировской области (далее - муниципальное образование).
Задачи муниципальной программы	Организация работы по реализации мероприятий и информированию жителей города Кирово-Чепецка в сфере молодежной политики, культуры, физической культуры и спорта, а также по обслуживанию и содержанию мест массового отдыха и спортивных сооружений. Строительство новых, а также обслуживание имеющихся объектов социально-досуговой инфраструктуры.
Сроки и этапы реализации муниципальной программы	Очередной финансовый год и плановый период. Программа не предусматривает разбивки на этапы.

Объемы и источники финансирования муниципальной программы (тыс. руб.)

№ п/п	Наименование источника финансирования	Годы реализации программы				Всего
		2014	2015	2016	2017	
1.	Бюджет муниципального образования	6 680,9	22 703,4	5 956,9	6 011,1	41 352,3
2.	Внебюджетные источники	1 594,7	1 183,9	1 183,9	1 183,9	5 146,4
	Итого:	8 275,6	23 887,3	7 140,8	7 195,0	46 498,7

Основные показатели эффективности реализации муниципальной программы

№ п/п	Наименование показателя эффективности	Количественные значения показателей эффективности Программы по годам			
		2014	2015	2016	2017
1.	Выполнение запланированных мероприятий МП в сфере молодежной политики, культуры, физической культуры и спорта. (количество мероприятий)	160	170	180	180
2.	Удельный вес населения, участвующего в молодежных, культурно - досуговых и спортивных мероприятиях, организуемых учреждением (%)	не менее 40 % от среднегодовой численности постоянного населения муниципального образования	не менее 45 % от среднегодовой численности постоянного населения муниципального образования	не менее 50 % от среднегодовой численности постоянного населения муниципального образования	не менее 50 % от среднегодовой численности постоянного населения муниципального образования
3.	Выпуск информационных материалов в СМИ (информаций)	135	140	145	145
4.	Издание и распространение ежемесячного буклета «Афиша городских мероприятий» (штук в месяц)	1300	1400	1500	1500
5.	Количество консультаций граждан от 14 до 35 лет по вопросам поддержки молодых семей в жилищной сфере (человек в год)	140	145	150	150

6.	Соблюдение санитарно-гигиенических норм и осуществление поддержки безопасности на объектах массового отдыха (%)	100	100	100	100
7.	Соблюдение графика дежурств на объектах массового отдыха (%)	100	100	100	100
8.	Отсутствие обоснованных жалоб на качество работ (жалобы)	0	0	0	0

2. Общая характеристика сферы реализации программы, в том числе формулировки основных проблем в указанной сфере и прогноз ее развития

Муниципальное автономное учреждение «Центр массовых мероприятий» города Кирово-Чепецка Кировской области (далее - Центр массовых мероприятий) создано постановлением администрации муниципального образования от 09.12.2010 № 2435 в целях создания условий для организации досуга и обеспечения жителей услугами организаций культуры, обеспечения условий для развития на территории муниципального образования физической культуры и массового спорта, организации проведения официальных физкультурно-оздоровительных и спортивных мероприятий, создания условий для массового отдыха жителей муниципального образования и организации обустройства мест массового отдыха населения, организации и осуществления мероприятий по работе с детьми и молодежью в муниципальном образовании.

Центр массовых мероприятий осуществляет реализацию мероприятий МП в сфере культуры, физической культуры и спорта, молодежной политики.

В области культуры традиционными для учреждения являются организация и проведение работ для качественного празднования жителями муниципального образования новогодних мероприятий, Дня Победы и Дня города. Благодаря работе по заключению договоров на выступление артистов, аренде сцены, организации фейерверков, доставке барьеров и т.п. в 2013 году участниками массовых городских мероприятий стало более 35 000 жителей города. Но, несмотря на большое количество участников, этот показатель менее 50% от общего количества жителей муниципального образования.

Ежегодно на территории муниципального образования проводятся более 130 турниров по различным видам спорта: конькобежному спорту, ориентированию, боксу, греко-римской борьбе и художественной гимнастике, дзюдо и гиревому спорту, плаванию. Формированием судейских бригад, организацией награждения победителей соревнований, музыкальное сопровождение и организация безопасности при проведении спортивных мероприятий – это часть работы Центра массовых мероприятий. В 2013 году в различных спортивных мероприятиях приняли участие 13 143 участников соревнований, 8 997 зрителей.

«Молодёжный фактор» во многом определяет направление развития города, потенциал его экономического роста, наличие социальной стабильности, т.к. молодежь является его трудовым и экономическим ресурсом. С целью успешной социализации молодой личности Центром массовых мероприятий проводились работы по реализации МП «Реализация молодежной политики», приоритетными направлениями которой являются патриотическое воспитание молодежи, укрепление института семьи, формирование у молодежи активной гражданской позиции, информационное обеспечение молодежи, поддержка талантливых молодежи, молодежная культура и творчество. В 2013 году в рамках реализации программы было проведено 40 мероприятий для жителей муниципального образования, в которых приняли участие более 25 000 молодых людей в возрасте от 14 до 35 лет. Центром массо-

вых мероприятий налажена совместная работа с молодежными объединениями по организации и проведению молодежных мероприятий. Советы молодых специалистов предприятий участвуют в «Вахте памяти» и спартакиаде трудовых коллективов, а студенческие советы организуют и проводят ежегодное студенческое мероприятие «Эй, первокурсник!», а также принимают участие в проведении «Студент года», «Весенняя неделя добра», «Вахта памяти», «Подарок каждому», «Снеговик». Советы старшеклассников образовательных учреждений участвуют в подготовке и проведении лагеря актива старшеклассников, акции «Весенняя неделя добра», интеллектуальных играх, конкурсе «Лидер 21 века», «Кросс «Против курения». Региональная общественная организация «Чепецк.ру» и Кирово-Чепецкое отделение Российского союза молодежи в проведении Дня молодежи и Областного Фестиваля экстремальных видов спорта «Чепецк-Сити».

Информационное обеспечение является важнейшим инструментом связи между жителями города, обмена мнениями, совместным поиском выхода из сложившихся проблем. Поэтому в Центре массовых мероприятий большое внимание уделяется работе по выпуску информационных материалов в средствах массовой информации о планируемых и проведенных массовых мероприятиях в области культуры, спорта и молодежной политике. Так за 2013 год было размещено более 160 информационных. Ежемесячно формируются брошюры с указанием всех предстоящих мероприятиях (1200 экземпляров в месяц), которые распространяются в крупных торговых точках. Информационные афиши на отдельные мероприятия размещаются на стендах муниципального образования. Ежедневно в Центре массовых мероприятий проводятся консультации для молодых семей по вопросам поддержки молодых семей в жилищной сфере. За 2013 год получили консультации 135 семей, также информация была представлена на семинарах молодых специалистов учреждений образования, на собраниях работников предприятий «ГалоПолимер» и «Ресурс». Информация о всех мероприятиях в сфере реализации молодежной политики, культуры, физической культуры и спорта освещается на сайте муниципального образования. Кроме этого, специалистами Центра массовых мероприятий разработан и функционирует собственный интернет-сайт www.tvojchepetsk.ru.

Несмотря на проводимую работу, не все жители муниципального образования принимают активное участие в массовых мероприятиях.

Одной из проблем низкой активности горожан является проблема отсутствия мест отдыха населения. Практически во всех дворах детские игровые площадки, на которых могли бы проводить свободное время дети и их родители, или отсутствуют, или находятся в неудовлетворительном состоянии. К тому же имеющиеся детские площадки по своей комплектации и дизайну не соответствуют современным тенденциям. Существующая в городе с 2008 года детская игровая площадка «Летучий корабль» и открывшаяся в 2013 году детская площадка в городском парке снижает остроту проблемы, но не решает ее.

Организация работы по реализации мероприятий и информированию жителей города Кирово-Чепецка в сфере молодежной политики, культуры, физической культуры и спорта, а также по обслуживанию и содержанию мест массового отдыха и спортивных сооружений, развитие и надлежащее содержание уже имеющихся объектов социально-досуговой инфраструктуры в муниципальном образовании повысит социальную активность и общий уровень жизни населения.

3. Приоритеты муниципальной политики в соответствующей сфере социально-экономического развития, цели, задачи целевые показатели эффективности реализации Программы, описание ожидаемых результатов Программы, сроков и этапов реализации Программы

Приоритетным направлением муниципальной политики в сфере досуга и обеспечения жителей услугами организаций культуры является создание условий для развития физической культуры и массового спорта, организации проведения официальных физкультурно-оздоровительных и спортивных мероприятий, создания условий для массового отдыха жителей муниципального

образования и организации обустройства мест отдыха населения, организации и осуществления мероприятий по работе с детьми и молодежью в муниципальном образовании.

Приоритеты муниципальной политики в сфере культуры, физической культуры, спорта и молодежной политики, развития мест отдыха сформированы с учетом целей и задач, представленных в следующих документах:

- Закон Российской Федерации от 09.10.1992 № 3612 - 1 «Основы законодательства Российской Федерации о культуре»;

- Федеральный закон от 04.12.2007 № 329-ФЗ «О физической культуре и спорте в Российской Федерации»;

- Устав муниципального образования «Город Кирово-Чепецк» Кировской области, принятый решением Кирово-Чепецкой городской Думы от 26.12.2007 г. №21/196.

Целью муниципальной программы является - создание условий для организации и проведения массовых мероприятий МП в сфере культуры, физической культуры, спорта и молодежной политики, развития мест отдыха жителей муниципального образования.

Для достижения указанной цели должны быть решены следующие задачи:

- работы по реализации мероприятий и информированию жителей города Кирово-Чепецка в сфере молодежной политики, культуры, физической культуры и спорта, а также по обслуживанию и содержанию мест массового отдыха и спортивных сооружений;

- строительство новых, а также обслуживание имеющихся объектов социально-досуговой инфраструктуры.

Методика расчета целевых показателей эффективности реализации муниципальной программы, выраженных количественно, осуществляется расчетным способом.

Состав целевых показателей эффективности реализации муниципальной программы определен исходя из достижения цели и решения задач муниципальной программы.

Количественные показатели и методика их расчета представлены в таблице 1.

Таблица 1

№	Наименование показателя	Характеристика показателя	Методика расчета показателя
1.	Выполнение запланированных мероприятий МП в сфере культуры, физической культуры и спорта, молодежной политики (количество мероприятий).	Отражает количество мероприятий МП, организованных учреждением в сфере культуры, физической культуры и спорта, молодежной политики.	$K_k + K_c + K_{мп}$ <p>где</p> <p>K_k – количество мероприятий, организованных учреждением в сфере культуры, физической культуры и спорта, молодежной политики</p> <p>K_c – количество мероприятий, организованных учреждением в сфере физической культуры и спорта;</p> <p>$K_{мп}$ – количество мероприятий, организованных учреждением в сфере молодежной политики.</p>

2.	Удельный вес населения, участвующего в молодежных, культурно-досуговых и спортивных мероприятиях, организуемых учреждением (не менее 50 % от среднегодовой численности постоянного населения муниципального образования).	Отражает уровень социальной активности населения.	Оум $U_n = \dots \times 100\%$ Ожж Уи - удельный вес населения, участвующего в молодежных, культурно-досуговых и спортивных мероприятиях, организуемых учреждением; Оум – количество участников и зрителей молодежных, культурно-досуговых и спортивных мероприятий, организуемых учреждением (показатель складывается из отчетов учреждения); Ожж – общее количество жителей города Кирово-Чепецка, согласно данным Территориального органа Федеральной службы государственной статистики по Кировской области (человек)
3.	Выпуск информационных материалов в СМИ (информаций).	Отражает количество информации в СМИ, представленных учреждением в сфере культуры, физической культуры и спорта, молодежной политики с целью информирования жителей.	И= Ик+Ис+Им Ик – количество информации, представленных учреждением в сфере культуры, физической культуры и спорта, молодежной политики Ис – количество информации, представленных учреждением в сфере физической культуры и спорта; Им – количество информации, представленных учреждением в сфере молодежной политики
4.	Издание и распространение ежемесячного буклета «Афиша городских мероприятий» (штук в месяц).	Отражает количество афиш, выпущенных учреждением с целью информирования жителей города о проводимых мероприятиях.	Определяются исходя из отчетности учреждения
5.	Количество консультаций граждан от 14 до 35 лет по вопросам поддержки молодых семей в жилищной сфере (человек в год).	Отражает количество молодых семей получивших информацию о мерах поддержки в жилищной сфере.	Определяются исходя из отчетности учреждения

В муниципальной программе использованы следующие качественные показатели:

- соблюдение санитарно-гигиенических норм и осуществление поддержки безопасности на объектах массового отдыха;
- соблюдение графика дежурств на объектах массового отдыха;
- отсутствие обоснованных жалоб на качество работ.

Значение данных показателей определяются на основании отчетов исполнителей и участников Программы.

Реализация мероприятий муниципальной программы к концу 2017 года позволит достичь следующих основных результатов:

- выполнение не менее 98 % мероприятий МП, организованных учреждением в сфере культуры, физической культуры и спорта, молодежной политики;

- увеличится до 50 % доля населения, участвующего в молодежных, культурно-досуговых и спортивных мероприятиях, организуемых учреждением;

- увеличится количество выпусков информационных материалов до 145;

- увеличится количество экземпляров «Афиш городских мероприятий» до 1500 шт. в месяц;

- увеличится количество семей, получающих консультации по вопросам поддержки молодых семей в жилищной сфере;

- сохранится на 100% уровне соблюдение санитарно-гигиенических норм и осуществление поддержки безопасности на объектах массового отдыха;

- сохранится на 100% уровне соблюдение графика дежурств на объектах массового отдыха;

Срок реализации Программы на очередной финансовый год и плановый период. Выделение отдельных этапов реализации Программы не предусматривается.

4. Обобщенная характеристика мероприятий муниципальной программы

Достижение целей и решение задач муниципальной программы осуществляется путем скоординированного выполнения комплекса взаимосвязанных по срокам, ресурсам, исполнителям и результатам выполнения мероприятий.

Комплекс мероприятий программы представлен в таблице 2.

Таблица 2

№ п/п	Задача	Мероприятие	Годы реализации программы				Всего
			2014	2015	2016	2017	
1.	Работы по реализации мероприятий и информированию жителей города Кирово-Чепецка в сфере молодежной политики, культуры, физической культуры и спорта, а также по обслуживанию мест массового отдыха и спортивных сооружений.	Организация мероприятий, информирование жителей в сфере молодежной политики, культуры, физической культуры и спорта, обслуживание мест отдыха и спортивных сооружений.	6 680,9	22 703,4	5 956,9	6 011,1	41 352,3
2.	Строительство новых, а также обслуживание имеющихся объектов социально-досуговой инфраструктуры, увеличение количества жителей города Кирово-Чепецка, пользующихся вновь созданными и имеющимися объектами социально-досуговой инфраструктуры.	Формирование городского парка как объекта массового отдыха: - проектирование; - проведение гос. экспертизы; - устройство (строительство) парковки на территории городского парка с въездом с ул. Ленина; - строительство (устройство) спортивной площадки; - устройство ограждения; - благоустройство территории парка; - обслуживание Благоустройство городского пляжа: - обслуживание	1 594,7	1 183,9	1 183,9	1 183,9	5 146,4
Итого:			8 275,6	23 887,3	7 140,8	7 195,0	46 498,7

5. Основные меры правового регулирования в сфере реализации муниципальной программы

В настоящее время сформирована и утверждена нормативная правовая база, необходимая для реализации программы:

- муниципальное задание на выполнение муниципальных работ на очередной финансовый год и плановый период

муниципальному автономному учреждению «Центр массовых мероприятий» города Кирово-Чепецка Кировской области, муниципальному бюджетному учреждению «Дорожно-эксплуатационная служба» города Кирово-Чепецка Кировской области, (утверждается ежегодно);

- Порядок предоставления субсидии муниципальному автономному учреждению «Центр массовых мероприятий» города Кирово-Чепецка Кировской области.

- Порядок определения объема и условия предоставления субсидии муниципальному бюджетному учреждению «Дорожно-эксплуатационная служба» города Кирово-Чепецка Кировской области на финансовое обеспечение выполнения муниципального задания и иные цели.

В дальнейшем разработка дополнительных нормативных правовых актов будет обусловлена изменениями законодательства Российской Федерации, Кировской области и муниципальных правовых актов.

6. Ресурсное обеспечение муниципальной программы

Перечень мероприятий с указанием объемов и источников финансирования представлен в приложении к муниципальной программе.

Финансовое обеспечение выполнения программных мероприятий осуществляется путем предоставления субсидии из бюджета муниципального образования.

Общий объем финансирования муниципальной программы за счёт всех источников составит 49 498,7 тыс. руб., в том числе по годам:

(тыс. руб.)

№ п/п	Наименование источника финансирования	Годы реализации программы				Всего
		2014	2015	2016	2017	
1.	Бюджет муниципального образования	6 680,9	22 703,4	5 956,9	6 011,1	41 352,3
2.	Внебюджетные источники	1 594,7	1 183,9	1 183,9	1 183,9	5 146,4
Итого:		8 275,6	23 887,3	7 140,8	7 195,0	46 498,7

Применяемый метод оценки затрат на реализацию мероприятий Программы расчётный в соответствии с Методикой планирования бюджетных ассигнований бюджета муниципального образования на очередной финансовый год и плановый период.

7. Анализ рисков реализации муниципальной программы и описание мер управления рисками

К основным рискам реализации муниципальной программы относятся финансово-экономические риски, в том числе непредвиденные, нормативно-правовые риски, организационные и управленческие риски, социальные риски.

Финансово-экономические риски связаны с возможным недофинансированием мероприятий Программы со стороны бюджета муниципального образования. Причинами непредвиденных рисков могут стать кризисные явления в экономике, природные и техногенные катастрофы и катаклизмы, которые могут привести к ухудшению динамики основных макроэкономических показателей, снижению доходов, поступающих в бюджет муниципального образования.

Нормативно-правовые риски могут быть определены принятием или несвоевременным принятием необходимых нормативных правовых актов, появлением новых нормативно-правовых актов, изменяющих требования к условиям для организации досуга и обеспечения жителей услугами организации культуры, обеспечении условий для развития физической

культуры и массового спорта, организации проведения официальных физкультурно-оздоровительных и спортивных мероприятий, создании условий для массового отдыха жителей и организации обустройства мест массового отдыха населения, организации и осуществления мероприятий по работе с детьми и молодежью в муниципальном образовании.

Для предотвращения и минимизации финансово-экономических и нормативно-правовых рисков предполагается организовать мониторинг хода реализации мероприятий муниципальной программы, что позволит своевременно принимать управленческие решения в отношении повышения эффективности использования средств и ресурсов муниципальной программы, своевременной и качественной подготовки нормативных правовых документов.

Устранению организационных и управленческих рисков будет способствовать организация работы управления по культуре, спорту, делам молодёжи и содействию здравоохранению администрации города, как ответственного исполнителя муниципальной программы.

Социальные риски планируется минимизировать за счет привлечения общественности к обсуждению целей, задач и механизмов создания условий для организации досуга и обеспечения жителей услугами организации культуры, обеспечения условий для развития на территории муниципального образования физической культуры и массового спорта, организации проведения официальных физкультурно-оздоровительных и спортивных мероприятий, создание условий для массового отдыха жителей и организации обустройства мест отдыха населения, организации и осуществления мероприятий по работе с детьми и молодежью в муниципальном образовании, а также публичного освещения хода и результатов реализации муниципальной программы.

• Методика оценки эффективности реализации муниципальной программы

Оценка эффективности реализации муниципальной программы проводится ежегодно на основе оценки достижения показателей эффективности реализации муниципальной программы с учетом объема ресурсов, направленных на реализацию муниципальной программы.

Оценка достижения показателей эффективности реализации муниципальной программы осуществляется по формуле:

$$P_{\text{эф}}^{\text{МП}} = \frac{\sum_{i=1}^n P_i^{\text{МП}}}{n}, \text{ где}$$

$P_{\text{эф}}^{\text{МП}}$ – степень достижения показателей эффективности реализации муниципальной программы в целом (%);

$P_i^{\text{МП}}$ – степень достижения i-того показателя эффективности реализации муниципальной программы в целом (%);

n – количество показателей эффективности реализации муниципальной программы.

Степень достижения i-го показателя эффективности

реализации муниципальной программы рассчитывается путем сопоставления фактически достигнутого и планового значения показателя эффективности реализации муниципальной программы за отчетный период по следующей формуле:

для показателей, желаемой тенденцией развития которых является рост значений:

$$P_i = \frac{P_{\text{фi}}}{P_{\text{плi}}} \times 100\%;$$

для показателей, желаемой тенденцией развития которых является снижение значений:

$$P_i = \frac{P_{\text{плi}}}{P_{\text{фi}}} \times 100\%, \text{ где:}$$

$P_{\text{фi}}$ – фактическое значение i-того показателя эффективности реализации муниципальной программы (в соответствующих единицах измерения);

$P_{\text{плi}}$ – плановое значение i-того показателя эффективности реализации муниципальной программы (в соответствующих единицах измерения).

При условии выполнения значений показателей («не более», «не менее») степень достижения i-го показателя эффективности реализации муниципальной программы считать равным 1.

В случае если значения показателей эффективности реализации муниципальной программы являются относительными (выражаются в процентах), то при расчете эти показатели отражаются в долях единицы.

Оценка объема ресурсов, направленных на реализацию муниципальной программы, осуществляется путем сопоставления фактических и плановых объемов финансирования муниципальной программы в целом за счет всех источников финансирования за отчетный период по формуле:

$$Y_{\text{ф}} = \frac{\Phi_{\text{ф}}}{\Phi_{\text{пл}}} \times 100\%, \text{ где:}$$

$Y_{\text{ф}}$ – уровень финансирования муниципальной программы в целом;

$\Phi_{\text{ф}}$ – фактический объем финансовых ресурсов за счет всех источников финансирования, направленный в отчетном периоде на реализацию мероприятий муниципальной программы (тыс. рублей);

$\Phi_{\text{пл}}$ – плановый объем финансовых ресурсов за счет всех источников финансирования на реализацию мероприятий муниципальной программы на соответствующий отчетный период, установленный муниципальной программой (тыс. рублей).

Оценка эффективности реализации муниципальной программы производится по формуле:

$$Э_{\text{МП}} = \frac{P_{\text{ф}}^{\text{МП}} + Y_{\text{ф}}}{2}$$

$Э_{\text{МП}}$ – оценка эффективности реализации муниципальной программ $P_{\text{ф}}^{\text{МП}}$ – степень достижения показателей эффективности реализации муниципальной программы (%);

$Y_{\text{ф}}$ – уровень финансирования муниципальной программы в целом (%);

Для оценки эффективности реализации муниципальной программы устанавливаются следующие критерии:

если значение $Э_{\text{МП}}$ равно 80% и выше, то уровень эффективности реализации муниципальной программы

оценивается как высокий если значение $Э_{\text{МП}}$ от 60 до 80%, то уровень эффективности реализации муниципальной программы оценивается как удовлетворительный;

если значение $Э_{\text{МП}}$ ниже 60%, то уровень эффективности реализации муниципальной программы оценивается как неудовлетворительный;

Достижение показателей эффективности реализации муниципальной программы в полном объеме (100% и выше) по итогам ее реализации свидетельствует, что качественные показатели эффективности реализации муниципальной программы достигнуты.

Ответственные исполнители по итогам полугодия, 9 месяцев, в срок до 10 числа месяца, следующего за отчетным периодом, отчет о ходе реализации муниципальной программы, предоставляют в отдел социально-экономического развития администрации муниципального образования.

Ответственные исполнители ежегодно, в срок до 1 марта года, следующего за отчетным, годовой отчет о ходе реализации и оценке эффективности реализации муниципальной программы, согласованный с первым заместителем главы администрации муниципального образования, курирующим работу ответственного исполнителя муниципальной программы, представляется в отдел социально-экономического развития администрации муниципального образования.

Приложение к муниципальной программе

«Организация массовых мероприятий и развитие мест отдыха на территории города Кирово-Чепецка»

Перечень мероприятий с объемами и источниками финансирования муниципальной программы «Организация массовых мероприятий и развитие мест отдыха на территории города Кирово-Чепецка»

Решаемая задача, содержание мероприятия	Источник финансирования	Объемы финансирования по годам (тыс. руб.)				Всего	Ответственный исполнитель, участники муниципальной программы
		2014	2015	2016	2017		
Задача 1. Работы по реализации мероприятий и информированию жителей города Кирово-Чепецка в сфере молодежной политики, культуры, физической культуры и спорта, а также по обслуживанию и содержанию мест массового отдыха и спортивных сооружений	Бюджет муниципального образования	5 400,3	5 885,4	5 938,4	5 992,6	23 216,7	Управление по культуре, спорту, делам молодежи и социальному здравоохранению администрации муниципального образования (ответственный исполнитель), МАУ «Центр массовых мероприятий» города Кирово-Чепецка (участник по согласованию).
	Внебюджетные источники	1 594,7	1 183,9	1 183,9	1 183,9	5 146,4	
Итого по задаче 1.	В том числе:	6 995,0	7 069,3	7 122,3	7 176,5	28 363,1	
	Бюджет муниципального образования	5 400,3	5 885,4	5 938,4	5 992,6	23 216,7	
	Внебюджетные источники	1 594,7	1 183,9	1 183,9	1 183,9	5 146,4	
Задача 2. Строительство новых, а также обслуживание имеющихся объектов социально-досуговой инфраструктуры, увеличение количества жителей города Кирово-Чепецка, пользующихся вновь созданными и имеющимися объектами социально-досуговой инфраструктуры	Бюджет муниципального образования	0,0	6 893,9	0,0	0,0	6 893,9	Управление по культуре, спорту, делам молодежи и социальному здравоохранению администрации муниципального образования (ответственный исполнитель), МАУ «Центр массовых мероприятий» города Кирово-Чепецка (участник по согласованию).
	Внебюджетные источники	0,0	0,0	0,0	0,0	0,0	
Итого по задаче 2.	В том числе:	1280,6	16 818,0	18,5	18,5	18 135,6	
	Бюджет муниципального образования	1280,6	16 818,0	18,5	18,5	18 135,6	
	Внебюджетные источники	0,0	0,0	0,0	0,0	0,0	

Мероприятие	Бюджет муниципального образования	2014	2015	2016	2017	Всего	Управление по культуре, спорту, делам молодежи и социальному здравоохранению администрации муниципального образования (ответственный исполнитель), отдел градостроительства и архитектуры, МАУ «Центр массовых мероприятий» города Кирово-Чепецка (участник по согласованию).
Мероприятие 1. Строительство (устройство) и обслуживание городского парка, в т.ч.: - проектирование; - проведение гос. Экспертизы; - устройство (строительство) парковки; - строительство (устройство) спортивной площадки; - устройство ограждения; - благоустройство территории парка; - обслуживание	Бюджет муниципального образования	1080,6	9 924,1	18,5	18,5	11 041,7	Управление по культуре, спорту, делам молодежи и социальному здравоохранению администрации муниципального образования (ответственный исполнитель), отдел градостроительства и архитектуры, МАУ «Центр массовых мероприятий» города Кирово-Чепецка (участник по согласованию).
Мероприятие 2. Капитальные вложения в муниципальную собственность: - устройство освещения в городском парке	Бюджет муниципального образования	0,0	6 893,9	0,0	0,0	6 893,9	
Мероприятие 3. Благоустройство городского пляжа: - обслуживание	Бюджет муниципального образования	200,0	0,0	0,0	0,0	200,0	Управление жилищно-коммунального хозяйства (ответственный исполнитель), МБУ «ДЭС» города Кирово-Чепецка (участник по согласованию).
Итого по задаче 2.	В том числе:	1280,6	16 818,0	18,5	18,5	18 135,6	
	Бюджет муниципального образования	1280,6	16 818,0	18,5	18,5	18 135,6	
	Внебюджетные источники	0,0	0,0	0,0	0,0	0,0	

ПОСТАНОВЛЕНИЕ

от 26.01.2015 № 44

О внесении и утверждении изменений в муниципальную программу «Поддержка и развитие малого и среднего предпринимательства»

На основании постановления администрации муниципального образования «Город Кирово-Чепецк» Кировской области от 31.05.2013 № 520 «О разработке, реализации и оценке эффективности муниципальных программ муниципального образования «Город Кирово-Чепецк» Кировской области (в редакции постановлений администрации муниципального образования «Город Кирово-Чепецк» Кировской области от 27.09.2013 № 1067, от 07.03.2014 № 217, от 18.07.2014 № 1167, от 22.09.2014 № 1525), администрация муниципального образования «Город Кирово-Чепецк» Кировской области ПОСТАНОВЛЯЕТ:

1. Внести и утвердить следующие изменения в муниципальную программу «Поддержка и развитие малого и среднего предпринимательства», утвержденную постановлением администрации муниципального образования «Город Кирово-Чепецк» Кировской области от 12.09.2013 № 998 (в редакции постановлений от 03.02.2014 № 85, от 27.03.2014 № 320, от 10.07.2014 № 1133, от 07.08.2014 № 1342, от 24.09.2014 № 1540) (далее – Программа):

1.1. В разделе 1 Программы таблицу «Объемы и источники финансирования муниципальной программы» изложить

в следующей редакции:

(тыс. руб.)

Наименование источника финансирования	Годы реализации муниципальной программы				Всего
	2014	2015	2016	2017	
1 Федеральный бюджет	17377,2	-	-	-	17377,2
2 Областной бюджет	3606,3	-	-	-	3606,3
3 Бюджет муниципального образования «Город Кирово-Чепецк» Кировской области (далее – бюджет муниципального образования)	767,9	149,0	45,3	45,3	1007,5
Бюджет муниципального образования*	-	2000,0*	2000,0*	2000,0*	6000,0*
4 Внебюджетные источники	1459,7	1574,2	1574,2	1574,2	6182,3
5 Кировское областное государственное казенное учреждение «Центр занятости населения Кирово – Чепецкого района (далее – КОГКУ ЦЗН Кирово-Чепецкого района)	1073,7	1203,6	1203,6	1203,6	4684,5
6 Кировское областное государственное автономное образовательное учреждение дополнительного профессионального образования «Кирово-Чепецкий учебный центр управления государственной службы занятости населения Кировской области (далее – КОГАОУ ДПО Кирово-Чепецкий учебный центр УГСЗН Кировской области)	650,0	450,0	450,0	450,0	2000,0
7 Кирово-Чепецкий муниципальный фонд поддержки малого и среднего предпринимательства (далее – КЧМФПМСП)	25538,4 20403,4** (2700,0)***	40039,6 20403,4** (2700,0)***	40039,6 20403,4** (2700,0)***	40039,6 20403,4** (2700,0)***	145657,2 81613,6** (10800,0)***
8 ИТОГО:	50473,2	43416,4	43312,7	43312,7	180515,0
	-	2000,0*****	2000,0*****	2000,0*****	6000,0*****

* Сумма средств бюджета муниципального образования будет скорректирована после отбора инвестиционных проектов.

** Постановление Правительства Кировской области от 17.08.2010 № 64/404 «О распределении и предоставлении суб-

сидий местным бюджетам из областного бюджета на поддержку малого предпринимательства».

Субсидия в сумме 15 728,4 тысячи рублей получена из областного бюджета муниципальным образованием «Город Кирово-Чепецк» Кировской области за счет средств федерального бюджета на реализацию мероприятий областной целевой программы «Поддержка и развитие малого и среднего предпринимательства в Кировской области» на 2010-2014 годы (Соглашение от 26.11.2013 № 144).

Субсидия в сумме 4 361,0 тысяча рублей, получена из областного бюджета муниципальным образованием «Город Кирово-Чепецк» Кировской области на реализацию мероприятий областной целевой программы «Поддержка и развитие малого и среднего предпринимательства в Кировской области» на 2010-2014 годы (Соглашение от 25.09.2013 № 90).

Субсидия в сумме 314,0 тысяч рублей, получена из бюджета муниципального образования «Город Кирово-Чепецк» Кировской области КЧМФПМСП (Соглашение от 21.10.2013 № 254-01).

***Средства бюджета муниципального образования, перечисленные КЧМФПМП до 01.01.2010 (договоры о предоставлении субсидии от 29.07.2009 № 298-02; от 17.12.2009 № 587-01)

**** Постановление Правительства Кировской области от 20.01.2014 № 244/21 «О распределении субсидий местным бюджетам из областного бюджета на поддержку и развитие малого и среднего предпринимательства в 2014 году».

Субсидия в сумме 14 377,2 тысячи рублей получена из областного бюджета муниципальным образованием «Город Кирово-Чепецк» Кировской области за счет средств федерального бюджета на реализацию мероприятий государственной программы Кировской области «Поддержка и развитие малого и среднего предпринимательства» на 2013-2020 годы (Соглашение от 25.09.2014 № 115).

Субсидия в сумме 242,0014 тысячи рублей, получена из областного бюджета муниципальным образованием «Город Кирово-Чепецк» Кировской области на реализацию мероприятий государственной программы Кировской области «Поддержка и развитие малого и среднего предпринимательства» на 2013-2020 годы (Соглашение от 25.09.2014 № 115).

Субсидия в сумме 81,9 тысячи рублей, получена из бюджета муниципального образования «Город Кирово-Чепецк» Кировской области КЧМФПМСП (Соглашение от 20.10.2014 № 113-01).

*****Сумма финансового обеспечения программных мероприятий (форм поддержки) на реализацию инвестиционных проектов будет скорректирована после отбора инвестиционных проектов и заключения инвестиционного соглашения.

1.2. В разделе 1 Программы в таблице «Основные показатели эффективности реализации муниципальной программы» показатель 8 эффективности изложить в следующей редакции:

№ п/п	Наименование показателя эффективности / единица измерения показателя	Годы реализации программы			
		2014	2015	2016	2017
8	Количество займов, предоставленных СМП/ единицу	не менее 36	не менее 45	не менее 45	не менее 45

1.3. В разделе 3 Программы в таблице 3 «Показатели эффективности муниципальной программы» показатель 9.2. задачи 3 «Развитие механизмов финансово-кредитной поддержки малого и среднего предпринимательства» изложить в следующей редакции:

9.2.	Количество займов, предоставленных СМП/ единицу	не менее 36	не менее 45	не менее 45	не менее 45
------	---	-------------	-------------	-------------	-------------

1.4. Первый абзац раздела 6 Программы изложить в следующей редакции: «Общий объем финансирования муниципальной программы составляет 180 515,0 рублей, в том числе по годам реализации:

№ п/п	Наименование источника финансирования	Объем финансирования по годам реализации муниципальной программы				
		2014	2015	2016	2017	Всего
1	Федеральный бюджет	17377,2	-	-	-	17377,2
2	Областной бюджет	3606,3	-	-	-	3606,3
3	Бюджет муниципального образования	767,9	149,0	45,3	45,3	1007,5
	Бюджет муниципального образования *	-	2000,0*	2000,0*	2000,0*	6000,0*
4	Внебюджетные источники	1459,7	1574,2	1574,2	1574,2	6182,3
5	КОГУ ЦЗН Кирово-Чепецкого района	1073,7	1203,6	1203,6	1203,6	4684,5
6	КОГАОУ ДПО Кирово-Чепецкий учебный центр УГСЗН Кировской области	650,0	450,0	450,0	450,0	2000,0
7	КЧМФПМСП	25538,4 (2700,0)	40039,6 (2700,0)	40039,6 (2700,0)	40039,6 (2700,0)	145657,2 (10800,0)
8	ИТОГО:	50473,2	43416,4	43312,7	43312,7	180515,0
		-	2000,0***	2000,0***	2000,0***	6000,0***

1.5. Перечень мероприятий с объемами и источниками финансирования муниципальной программы «Поддержка и развитие малого и среднего предпринимательства» изложить в новой редакции. Прилагается.

2. Контроль за исполнением настоящего постановления возложить на заместителя главы администрации муниципального образования «Город Кирово-Чепецк» Кировской области по экономическим вопросам Логиновского Д.Г.

Первый заместитель главы администрации

муниципального образования «Город Кирово-Чепецк»

Кировской области по социальным вопросам М.А. Шинкарёв

ПОСТАНОВЛЕНИЕ от 24.12.2014 № 2096

Об особенностях отчуждения встроенно-пристроенного нежилого помещения муниципальной собственности, расположенного по адресу: г. Кирово-Чепецк, ул. 60 лет Октября, д. 16, арендуемого индивидуальным предпринимателем Малышевой Ингой Рауфовной

На основании заявления индивидуального предпринимателя Малышевой Инги Рауфовны (вх. № 3525-01-22 от 25.09.2014), руководствуясь Федеральным законом от 22.07.2008 № 159-ФЗ «Об особенностях отчуждения недвижимого имущества, находящегося в государственной собственности субъектов Российской Федерации или в муниципальной собственности и арендуемого субъектами малого и среднего предпринимательства, и о внесении изменений в отдельные законодательные акты Российской Федерации», Федеральным законом от 21.12.2001 № 178-ФЗ «О приватизации государственного и муниципального имущества», в соответствии со списком (прогноznым планом) приватизации имущества, находящегося в муниципальной собственности муниципального образования «Город Кирово-Чепецк» Кировской области на 2014 год и плановый период 2015-2016 годы, утвержденным решением Кирово-Чепецкой городской Думы от 04.12.2013 № 15/76 (с до-

полнениями, внесенными и утвержденными решениями Кирово-Чепецкой городской Думы от 29.01.2014 № 1/2, от 26.02.2014 № 3/14, от 23.04.2014 № 5/31, от 28.05.2014 № 6/34, от 25.06.2014 № 7/50, от 30.07.2014 № 8/55, от 29.10.2014 № 13/75, от 26.11.2014 № 15/86, от 24.12.2014 № 17/92), Порядком приватизации имущества, находящегося в муниципальной собственности муниципального образования «Город Кирово-Чепецк» Кировской области, утвержденным решением Кирово-Чепецкой городской Думы от 25.06.2014 № 7/51 и Положением об условиях отчуждения недвижимого имущества, находящегося в муниципальной собственности муниципального образования «Город Кирово-Чепецк» Кировской области, и арендуемого субъектами малого и среднего предпринимательства, утвержденным постановлением администрации муниципального образования «Город Кирово-Чепецк» Кировской области от 06.11.2009 № 1999 (с изменениями, внесенными и утвержденными постановлением администрации муниципального образования «Город Кирово-Чепецк» Кировской области от 17.09.2013 № 1017), на основании Устава муниципального образования «Город Кирово-Чепецк» Кировской области, администрация муниципального образования «Город Кирово-Чепецк» Кировской области ПОСТАНОВЛЯЕТ:

1. Осуществить отчуждение в процессе реализации преимущественного права выкупа встроенно-пристроенного нежилого помещения, общей площадью 26,3 кв.метров, этаж первый, расположенного по адресу: г. Кирово-Чепецк, ул. 60 лет Октября, д. 16, кадастровый номер: 43:42:000069:0100:33:407:001:001735170:0100:20004 (далее по тексту – Имущество), из муниципальной собственности муниципального образования «Город Кирово-Чепецк» Кировской области в собственность субъекта малого и среднего предпринимательства – индивидуального предпринимателя Малышевой Инги Рауфовны (далее по тексту – индивидуальный предприниматель), арендуемого по договору аренды от 10.12.2010 № 109-01.

2. Установить стоимость Имущества согласно отчета об оценке рыночной стоимости Имущества от 11.12.2014 № 10-11/14-8, составленного независимым оценщиком в порядке, установленном Федеральным законом от 29.07.1998 № 135-ФЗ «Об оценочной деятельности в Российской Федерации», в размере 543 220 (пятьсот сорок три тысячи двести двадцать) рублей 00 копеек (без НДС).

3. Предоставить индивидуальному предпринимателю рассрочку на оплату приобретаемого Имущества сроком на 5 (пять) лет.

4. Установить первоначальный взнос, подлежащий оплате индивидуальным предпринимателем в течение десяти банковских дней с момента подписания договора купли-продажи Имущества обеими сторонами в размере не менее 10% от стоимости Имущества (без НДС), что составит не менее 54 322 (пятьдесят четыре тысячи триста двадцать два) рубля 00 копеек.

5. Оставшаяся часть денежных средств, по уплате которых предоставляется рассрочка, вносится индивидуальным предпринимателем ежемесячно, равными частями до 10 числа текущего месяца.

6. С момента внесения индивидуальным предпринимателем первоначального взноса, указанного в пункте 4 настоящего постановления, производится начисление процентов на сумму остатка задолженности, исходя из ставки равной одной трети ставки рефинансирования Центрального банка Российской Федерации, действующей на дату опубликования настоящего постановления.

7. Проценты, начисленные на сумму остатка задолженности, уплачиваются индивидуальным предпринимателем одновременно с погашением суммы основного долга.

8. В случае полной досрочной оплаты приобретаемого индивидуальным предпринимателем в рассрочку Имущества, отделу по управлению муниципальным имуществом администрации муниципального образования «Город Кирово-Чепецк» Кировской области (Репина Н.В.) произвести перерасчет суммы процентов за пользование рассрочкой.

9. В течение 10 (десяти) рабочих дней с момента получения индивидуальным предпринимателем свидетельства о государственной регистрации права собственности на приобретаемое

Имущество отделу по управлению муниципальным имуществом администрации муниципального образования «Город Кирово-Чепецк» Кировской области (Репина Н.В.) обеспечить заключение соглашения о расторжении договора аренды муниципального Имущества от 10.12.2010 № 109-01.

10. Контроль за исполнением настоящего постановления возложить на заместителя главы администрации муниципального образования «Город Кирово-Чепецк» Кировской области по экономическим вопросам Логиновского Д.Г.

Глава администрации

муниципального образования «Город Кирово-Чепецк»

Кировской области

В.Г. Жилин

ПОСТАНОВЛЕНИЕ от 26.01.2015 №43

О внесении и утверждении изменений в муниципальную программу «Управление муниципальным долгом»

В соответствии с постановлением администрации муниципального образования «Город Кирово-Чепецк» Кировской области от 31.05.2013 № 520 «О разработке, реализации и оценке эффективности муниципальных программ муниципального образования «Город Кирово-Чепецк» Кировской области» (в редакции постановлений администрации муниципального образования «Город Кирово-Чепецк» Кировской области от 27.09.2013 № 1067, от 07.03.2014 № 217, от 18.07.2014 № 1167, от 22.09.2014 № 1525), администрация муниципального образования «Город Кирово-Чепецк» Кировской области ПОСТАНОВЛЯЕТ:

1. Внести и утвердить в муниципальную программу «Управление муниципальным долгом», утвержденную постановлением администрации муниципального образования «Город Кирово-Чепецк» Кировской области от 12.09.2013 № 989 (в редакции постановлений администрации муниципального образования «Город Кирово-Чепецк» Кировской области от 21.02.2014 № 151, от 25.07.2014 № 1207, от 07.08.2014 № 1341, от 24.09.2014 № 1543, от 16.10.2014 № 1646, от 05.11.2014 № 1780, от 11.12.2014 № 1981) (далее – Программа) следующие изменения:

1. Таблицу 1 раздела 4 «Обобщенная характеристика мероприятий муниципальной программы» изложить в новой редакции:

Таблица 1

Программные мероприятия	Годы реализации программы			
	2014	2015	2016	2017
1.Соблюдение ограничений по объему бюджетного дефицита				
общий годовой объем доходов муниципального бюджета без учета утвержденного объема безвозмездных поступлений / тыс.руб.	633893,0	691318,9	683432,8	721768,0
дефицит бюджета муниципального образования / тыс.руб.	20067,0	68806,7	39307,7	26866,7
дефицит бюджета муниципального образования / %	3,2	10	5,8	3,7
2.Повышение эффективности управления муниципальным долгом				

	10000,0	20000,0	66000,0	57000,0
объем муниципального долга на начало года, исходя из: / тыс.руб.				
получения кредитов от кредитных организаций / тыс.руб.	20000,0	66000,0	57000,0	46000,0
погашения кредитов, предоставленных кредитными организациями / тыс.руб.	10000,0	20000,0	66000,0	57000,0
расходы на обслуживание муниципального долга (процентные платежи) / тыс.руб.	220,7	5630,0	800,0	800,0

2. Контроль за выполнением данного постановления возложить на заместителя главы администрации муниципального образования «Город Кирово-Чепецк» Кировской области, начальника департамента финансов Г.Г. Шавлову.

3. Настоящее постановление подлежит официальному опубликованию.

Первый заместитель

главы администрации муниципального образования

«Город Кирово-Чепецк» Кировской области

М.А. Шинкарёв

УТВЕРЖДЕНА

постановлением администрации муниципального образования «Город Кирово-Чепецк» Кировской области от 12.09.2013 № 989

Муниципальная программа «Управление муниципальным долгом» (в редакции постановления администрации муниципального образования «Город Кирово-Чепецк» Кировской области от 21.02.2014 № 151, от 25.07.2014 № 1207, от 07.08.2014 № 1341, от 16.10.2014 № 1646, от 05.11.2014 № 1780, от 11.12.2014 № 1981, от 26.01.2015 № 43)

1. ПАСПОРТ муниципальной программы «Управление муниципальным долгом» (далее муниципальная программа)

Ответственный исполнитель муниципальной программы	Департамент финансов администрации муниципального образования «Город Кирово-Чепецк» Кировской области (далее – Департамент финансов).
Соисполнитель муниципальной программы	отсутствуют
Программно-целевые инструменты муниципальной программы	отсутствуют
Цели муниципальной программы	Обеспечение сбалансированности и устойчивости бюджета муниципального образования «Город Кирово-Чепецк» Кировской области (далее – бюджет муниципального образования).
Задачи муниципальной программы	Эффективное управление муниципальным долгом.
Сроки и этапы реализации муниципальной программы	Очередной финансовый год и плановый период. Муниципальная программа не предусматривает разбивку на этапы.

Объемы и источники финансирования муниципальной программы

№ п/п	Наименование источника финансирования	Годы реализации программы (тыс.руб.)				Всего
		2014	2015	2016	2017	
1	Бюджет муниципального образования	220,7	5630,0	800,0	800,0	7450,7
	Всего:	220,7	5630,0	800,0	800,0	7450,7

Основные показатели эффективности реализации муниципальной программы

№ п/п	Наименование показателя эффективности / единица измерения показателя	Годы реализации программы			
		2014	2015	2016	2017
1	Отношение объема муниципального долга к общему годовому объему доходов бюджета муниципального образования без учета объема безвозмездных поступлений / %.	не более 15	не более 15	не более 15	не более 15
2	Отношение расходов на обслуживание муниципального долга к общему объему расходов муниципального бюджета за исключением субвенций / %.	не более 15	не более 15	не более 15	не более 15
3	Просроченная задолженность по муниципальному долгу на конец отчетного периода / тыс.руб.	0,0	0,0	0,0	0,0

2. Общая характеристика сферы реализации муниципальной программы, в том числе формулировки основных проблем в указанной сфере и прогноз ее развития

Сбалансированность муниципального бюджета, выполнение расходных обязательств, эффективное управление муниципальным долгом и соблюдение бюджетного законодательства являются основными показателями качества состояния и перспектив развития бюджетной системы.

Необходимыми условиями сбалансированности и устойчивости бюджетной системы являются соответствие расходных обязательств полномочиям и функциям органам местного самоуправления, оптимальное распределение бюджетных ресурсов для финансирования этих функций. Необходимость повышения эффективности использования бюджетных средств создает предпосылки для перехода к новым методам бюджетного планирования, ориентированным на конечные общественно значимые результаты.

Муниципальное образование «Город Кирово-Чепецк» Кировской области (далее - муниципальное образование) является территорией с ограниченным налоговым потенциалом, поэтому для долгосрочной сбалансированности и устойчивости бюджета муниципального образования необходимо учитывать объективно обусловленные ограничения бюджетного дефицита и уровня муниципального долга. При формировании бюджета муниципального образования и принятии новых расходных обязательств необходимо учитывать долгосрочный прогноз основных параметров бюджетной системы и в том числе допустимых темпов роста муниципального долга.

В соответствии со статьей 92.1 Бюджетного кодекса Российской Федерации дефицит бюджета муниципального образования не должен превышать 10% утвержденного общего годового объема доходов бюджета муниципального образования без учета утвержденного объема безвозмездных поступлений. Для соблюдения требований бюджетного законодательства необходим постоянный контроль уровня дефицита муниципального бюджета. Динамика уровня дефицита при утверждении бюджета муниципального образования за последние три года составила: по состоянию на 01.01.2011 – 5,6%, на 01.01.2012 – 6,1%, на 01.01.2013 – 4,9%.

Основным инструментом для покрытия дефицита бюджета муниципального образования является привлечение заемных средств - кредитов кредитных организаций. Оперативность, отсутствие финансовых посредников, возможность использования различных кредитных инструментов с применением гибких графиков привлечения и погашения основного долга в зависимости от текущей потребности делают в настоящее время банковские кредиты наиболее эффективной формой заимствований. Динамика привлечения муниципальным образованием банковских кредитов за последние три года показала наметившуюся положительную тенденцию к снижению и стабилизации объема привлекаемых заемных средств (2010 год – 30000,0 тыс. рублей; 2011 год – 10000,0 тыс.рублей; 2012 год – 10000,0 тыс.рублей). В целях оптимизации долговой нагрузки на бюджет муниципального образования необходимо продолжать политику принятия взвешенных решений по привлечению дополнительных кредитных ресурсов на покрытие дефицита бюджета муниципального образования.

Наряду с банковскими кредитами в состав источников внутреннего финансирования дефицита бюджета входят муниципальные гарантии. Разработка перечня предоставления муниципальных гарантий на планируемый год и плановый период осуществляется в соответствии с Бюджетным кодексом Российской Федерации и муниципальными правовыми актами администрации муниципального образования «Город Кирово-Чепецк» Кировской области (далее - администрация муниципального образования). Обязательства по муниципальным гарантиям являются условными, но вместе с тем наиболее рискованными, так как ответственность по ним возникает ввиду обстоятельств, не зависящих от гаранта. Динамика предоставления муниципальных гарантий за последние три года: в 2010 году – 2800,0 тыс. рублей с правом регрессного требования и 3703,0 тыс. рублей без права регрессного требования; в 2011-2012 годах муниципальные гарантии не предоставлялись. В целях снижения рисков возникновения неэффективных расходов, связанных с принятием обязательств по муниципальным гарантиям необходимо исключить практику предоставления муниципальных гарантий без права регрессного требования.

Структура муниципальных долговых обязательств складывалась следующим образом: 2010 год – кредиты кредитных организаций – 82% от общего объема муниципальных долговых обязательств, муниципальные гарантии – 18%; 2011-2012 годы – 100% кредиты кредитных организаций.

Расходы на обслуживание муниципальных долговых обязательств составили: за 2010 год – 2850,4 тыс.рублей или 0,3% от общего объема кассовых расходов бюджета муниципального образования; за 2011 год – 787,1 тыс.рублей или 0,1%, за 2012 год процентные платежи по муниципальному долгу отсутствовали. Минимизация расходов на обслуживание муниципальных долговых обязательств достигнута за счет досрочного погашения банковских кредитов, привлечения обязательств в конце финансового года и понижения процентных ставок по привлеченным кредитам с 15,3% до 8%.

Муниципальный долг за последние три года составлял: по состоянию на 01.01.2011 – 30000,0 тыс.рублей; на 01.01.2012 – задолженность отсутствовала; на 01.01.2013 – 10000,0 тыс.рублей (кредитные обязательства возникли 27.12.2012), таким образом прослеживается продуманная и взвешенная долговая политика, которая ориентирована на минимизацию долговых обязательств муниципального бюджета и обслуживания долга.

Управление муниципальным долгом является одним из важнейших компонентов управления муниципальными финансами. Качественное, эффективное управление долгом означает не только отсутствие просроченных долговых обязательств, но и создание прозрачной системы управления с использованием четких процедур и механизмов, публичного раскрытия информации о долговой политике муниципального образования. Под долговой политикой муниципального образования понимается процесс разработки и практической реализации стратегии управления

муниципальными заимствованиями в целях поддержания объема долга на экономически безопасном уровне, минимизации стоимости его обслуживания и равномерного распределения во времени связанных с долгом платежей.

Основной целью управления долгом является обеспечение исполнения расходных обязательств в полном объеме по более низкой стоимости на среднесрочную и долгосрочную перспективу.

Принципами управления долгом являются:

- сохранение объемов долговых обязательств муниципального образования на экономически безопасном уровне;
- полнота и своевременность исполнения долговых и иных обязательств;
- сокращение стоимости обслуживания долга;
- прозрачность управления долгом и доступность информации о нем.

Управление долгом является составной частью бюджетной политики муниципального образования и непосредственно связано с бюджетным процессом.

Основными задачами управления долгом являются:

- повышение эффективности муниципальных заимствований;
- оптимизация структуры долга с целью минимизации его обслуживания;
- сокращение рисков, связанных с осуществлением заимствований;
- обеспечение тесной взаимосвязи принятия решения о заимствованиях с реальными потребностями бюджета муниципального образования в привлечении заемных средств и оптимизацией использования средств бюджета;
- обеспечение раскрытия информации о долге.

Одной из проблем сбалансированности бюджета муниципального образования является недостаточно высокое качество прогнозирования объема расходов главными распорядителями бюджетных средств, необходимых для обеспечения деятельности подведомственных им учреждений, исполнения принятых расходных обязательств в течение месяца, квартала, что приводит к образованию остатков средств на едином счете бюджета муниципального образования. Мониторинг осуществления кассовых выплат за последние три года показал, что наибольший объем расходов бюджета муниципального образования – от 28,6% до 37,8% от годового объема ассигнований – производится в 4 квартале соответствующего финансового года. При этом доля расходов бюджета муниципального образования в 1 квартале варьируется от 16,2% в 2010 году до 15,2% в 2012 году.

Установление ответственности главных распорядителей бюджетных средств за качество составления кассового плана и соблюдение его показателей будет способствовать более ритмичному использованию средств бюджета муниципального образования в течение финансового года и снижению остатков бюджетных средств на едином счете бюджета муниципального образования, а в результате более эффективному расходованию бюджетных средств. Качественное составление и ведение кассового плана в условиях дефицита бюджета муниципального образования позволит оптимально подходить к вопросам привлечения и гашения кредитных ресурсов, а также минимизировать расходы на обслуживание долговых обязательств.

3. Приоритеты муниципальной политики в соответствующей сфере социально-экономического развития, цели, задачи, целевые показатели эффективности реализации муниципальной программы описание ожидаемых конечных результатов реализации муниципальной программы, сроков и этапов реализации муниципальной программы

Приоритеты муниципальной политики в сфере развития финансово-экономической системы муниципального образования определены программой социально-экономического развития муниципального образования.

Муниципальная программа направлена на достижение цели по обеспечению сбалансированности и устойчивости бюджета муниципального образования.

Для достижения указанной цели в рамках реализации муниципальной программы должны быть решена задача эффективного управления муниципальным долгом.

Состав целевых показателей эффективности реализации муниципальной программы определен исходя из достижения, цели и решения задач муниципальной программы. Сведения о целевых показателях эффективности реализации муниципальной программы представлены в паспорте муниципальной программы.

Методика расчета целевых показателей эффективности реализации муниципальной программы, выраженных количественно, осуществляется расчетным способом.

Значение показателя «Отношение объема муниципального долга к общему годовому объему доходов бюджета муниципального образования без учета объема безвозмездных поступлений» определяется по формуле:

$$Omd = \frac{Mд}{Д} \times 100\%, \text{ где}$$

Omd - отношение объема муниципального долга к общему годовому объему доходов бюджета муниципального образования без учета объема безвозмездных поступлений (%);

Mд - объем муниципального долга в отчетном периоде согласно долговой книге муниципального образования (тыс. рублей);

Д - объем доходов муниципального бюджета в отчетном периоде без учета объема безвозмездных поступлений согласно отчету об исполнении бюджета (тыс. рублей).

Значение показателя «Отношение расходов на обслуживание муниципального долга к общему объему расходов муниципального бюджета за исключением субвенций» определяется по формуле:

$$Ormd = \frac{Pmd}{P} \times 100\%, \text{ где}$$

Ormd - отношение расходов на обслуживание муниципального долга к общему объему расходов муниципального бюджета за исключением субвенций (%);

Pmd - расходы на обслуживание муниципального долга в отчетном периоде согласно отчету об исполнении бюджета (тыс. рублей);

P - объем расходов муниципального бюджета за исключением субвенций в отчетном периоде согласно отчету об исполнении бюджета (тыс. рублей).

Реализация муниципальной программы позволит достичь:

- создания условий для обеспечения сбалансированности и устойчивости бюджета муниципального образования;
- сохранения в пределах 100% объема муниципального долга к общему годовому объему доходов бюджета муниципального образования без учета объема безвозмездных поступлений;
- ежегодного обеспечения расходов на обслуживание муниципального долга к общему объему расходов бюджета муниципального образования за исключением субвенций не более 15%.

Срок реализации программы на очередной год и на плановый период.

4. Обобщенная характеристика мероприятий муниципальной программы

Решение задачи «Эффективное управление муниципальным долгом» будет осуществляться в целях обеспечения сбалансированности и устойчивости бюджета путем проведения следующих мероприятий:

- соблюдение ограничений по объему дефицита бюджета

муниципального образования;

- повышение эффективности управления муниципальным долгом (см. Таблица 1).

Таблица 1

Программные мероприятия	Годы реализации программы			
	2014	2015	2016	2017
1. Соблюдение ограничений по объему бюджетного дефицита				
общий годовой объем доходов муниципального бюджета без учета утвержденного объема безвозмездных поступлений / тыс.руб.	633893,0	691318,9	683432,8	721768,0
дефицит бюджета муниципального образования / тыс.руб.	20067,0	68806,7	39307,7	26866,7
дефицит бюджета муниципального образования / %	3,2	10	5,8	3,7
2. Повышение эффективности управления муниципальным долгом				
объем муниципального долга на начало года, исходя из: / тыс.руб.	10000,0	20000,0	66000,0	57000,0
получения кредитов от кредитных организаций / тыс.руб.	20000,0	66000,0	57000,0	46000,0
погашения кредитов, предоставленных кредитными организациями / тыс.руб.	10000,0	20000,0	66000,0	57000,0
расходы на обслуживание муниципального долга (процентные платежи) / тыс.руб.	220,7	5630,0	800,0	800,0

В рамках выполнения мероприятий планируется обеспечить соблюдение установленного Бюджетным кодексом Российской Федерации ограничения объема муниципального долга и бюджетного дефицита.

В целях обеспечения устойчивости бюджетной системы объем муниципального долга по состоянию на 1 января года, следующего за отчетным, не должен превышать 15% общего годового объема доходов бюджета муниципального образования без учета объема безвозмездных поступлений.

Для обеспечения сбалансированности бюджетной системы, объем бюджетного дефицита необходимо определять с учетом возможности привлечения новых заимствований на его покрытие, исходя из ограничений объема муниципального внутреннего долга.

В рамках выполнения мер по повышению эффективности управления муниципальным долгом планируется проводить мероприятия по оптимизации долговой нагрузки на бюджет муниципального образования, проводить политику взвешенных решений по привлечению дополнительных кредитных ресурсов, своевременного погашения кредитов, уплаты процентов за пользование кредитными средствами, обеспечение раскрытия информации о долговых обязательствах.

В целях снижения рисков возникновения неэффективных расходов, связанных с принятием условных обязательств не предоставлять муниципальные гарантии без права регрессного требования.

Совершенствовать процесс составления и исполнения кассового плана бюджета муниципального образования с учетом повышения ответственности главных распорядителей средств бюджета муниципального образования за качество и соблюдения показателей планируемых расходов.

Перечень мероприятий с объемами и источниками финансирования муниципальной программы представлен в приложении № 1.

5. Основные меры правового регулирования в сфере реализации муниципальной программы

Основные меры правового регулирования в рамках реализации муниципальной программы состоят в формировании и развитии нормативной правовой базы в сфере управления муниципальными финансами, принимаемые и корректируемые ежегодно либо по мере необходимости в соответствии с муниципальными правовыми актами муниципального образования:

решений Кирово-Чепецкой городской о бюджете муниципального образования на очередной финансовый год и на плановый период;

о внесении изменений в бюджет муниципального образования на очередной финансовый год и на плановый период;

об исполнении бюджета муниципального образования за отчетный финансовый год;

об утверждении положения «О порядке предоставления муниципальных гарантий муниципального образования»

постановлений администрации муниципального образования:

о мерах по составлению проекта бюджета муниципального образования на очередной финансовый год и на плановый период;

о мерах по исполнению бюджета муниципального образования на очередной финансовый год и на плановый период;

об утверждении отчетов об исполнении бюджета муниципального образования за первый квартал, первое полугодие, девять месяцев;

об утверждении порядка ведения муниципальной долговой книги;

о внесении изменений в иные муниципальные правовые акты управления муниципальным долгом.

6. Ресурсное обеспечение муниципальной программы

Расходы на реализацию муниципальной программы планируются осуществлять за счет средств бюджета муниципального образования.

Общий объем финансовых ресурсов, необходимых для реализации муниципальной программы составит 7450,7 тыс. рублей за счет средств бюджета муниципального образования.

Объемы и источники финансирования мероприятий муниципальной программы за период ее реализации представлены в таблице 2:

Таблица 2

№ п/п	Источники финансирования	Всего	Объемы финансирования (тыс. рублей)				Ответственный исполнитель
			в том числе				
			2014	2015	2016	2017	
1	Бюджет муниципального образования	7450,7	220,7	5630,0	800,0	800,0	Департамент финансов
Всего по программе		7450,7	220,7	5630,0	800,0	800,0	

Объемы бюджетных ассигнований будут уточняться ежегодно при формировании бюджета муниципального образования на очередной финансовый год и на плановый период.

7. Анализ рисков реализации муниципальной программы и описание мер управления рисками

При реализации муниципальной программы возможно возникновение следующих рисков, которые могут препятствовать достижению запланированных результатов:

- риски, связанные с изменением бюджетного и налогового законодательства;
- риски, связанные с увеличением заемных средств вследствие изменения учетных ставок Центрального банка Российской Федерации;
- неисполнение принципами обязательств по муниципальной гарантии;
- изменением уровня инфляции, кризисными явлениями.

Управление рисками реализации муниципальной программы будет осуществляться на основе следующих мер:

- мониторинга федерального, регионального законодательства;
- мониторинга показателей долговой устойчивости;
- принятие иных мер, связанных с реализацией полномочий.

8. Методика оценки эффективности реализации муниципальной программы

Оценка эффективности реализации муниципальной программы проводится ежегодно на основе оценки достижения показателей эффективности реализации муниципальной программы с учетом объема ресурсов, направленных на реализацию муниципальной программы.

Оценка достижения показателей эффективности реализации муниципальной программы осуществляется по формуле:

$$P_{\phi}^{M\phi} = \frac{\sum_{i=1}^n P_i^{M\phi}}{n}, \text{ где:}$$

$P_{M\phi}$

ϕ - степень достижения показателей эффективности реализации муниципальной программы в целом (%);

$P_{M\phi}$

i - степень достижения i -го показателя эффективности реализации муниципальной программы в целом (%);

n - количество показателей эффективности реализации муниципальной программы.

Степень достижения i -го показателя эффективности реализации муниципальной программы рассчитывается путем сопоставления фактически достигнутого и планового значения показателя эффективности реализации муниципальной программы за отчетный период по следующей формуле:

для показателей, желаемой тенденцией развития которых является рост значений:

$$P_i = \frac{P_{\phi i}}{P_{пл i}} \times 100\%$$

для показателей, желаемой тенденцией развития которых является снижение значений:

$$P_i = \frac{P_{пл i}}{P_{\phi i}} \times 100\%, \text{ где:}$$

$P_{\phi i}$ - фактическое значение i -го показателя эффективности реализации муниципальной программы (в соответствующих единицах измерения);

$P_{пл i}$ - плановое значение i -го показателя эффективности реализации муниципальной программы (в соответствующих единицах измерения).

При условии выполнения значений показателей «не более», «не менее» степень достижения i -го показателя эффективности реализации муниципальной программы считать равным 1.

В случае если значения показателей эффективности реализации муниципальной программы являются относительными (выражаются в процентах), то при расчете эти показатели отражаются в долях единицы.

Оценка объема ресурсов, направленных на реализацию муниципальной программы, осуществляется путем сопоставления фактических и плановых объемов финансирования муниципальной программы в целом за счет всех источников финансирования за отчетный период по формуле:

$$Y_{\phi} = \frac{\Phi_{\phi}}{\Phi_{пл}} \times 100\% \quad , \text{ где:}$$

Y_{ϕ} - уровень финансирования муниципальной программы в целом;

Φ_{ϕ} - фактический объем финансовых ресурсов за счет всех источников финансирования, направленный в отчетном периоде на реализацию мероприятий муниципальной программы (тыс. руб.);

$\Phi_{пл}$ - плановый объем финансовых ресурсов за счет всех источников финансирования на реализацию мероприятий муниципальной программы на соответствующий отчетный период, установленный муниципальной программой (тыс. руб.).

Оценка эффективности реализации муниципальной программы производится по формуле:

$$\mathcal{E}_{мп} = \frac{Пмп + Y_{\phi}}{2} \quad , \text{ где:}$$

$\mathcal{E}_{мп}$ - оценка эффективности реализации муниципальной программы (%);

$Пмп$

$\mathcal{E}_{ф}$ - степень достижения показателей эффективности реализации муниципальной программы (%);

Y_{ϕ} - уровень финансирования муниципальной программы в целом (%).

В целях оценки эффективности реализации муниципальной программы устанавливаются следующие критерии:

если значение $\mathcal{E}_{мп}$ равно 80% и выше, то уровень эффективности реализации муниципальной программы оценивается как высокий;

если значение $\mathcal{E}_{мп}$ от 60 до 80%, то уровень эффективности реализации муниципальной программы оценивается как удовлетворительный;

если значение $\mathcal{E}_{мп}$ ниже 60%, то уровень эффективности реализации муниципальной программы оценивается как неудовлетворительный.

Достижение показателей эффективности реализации муниципальной программы в полном объеме (100% и выше) по итогам ее реализации свидетельствует, что качественные показатели эффективности реализации муниципальной программы достигнуты.

Ответственный исполнитель муниципальной программы ежеквартально (по итогам за полугодие, 9 месяцев) в срок до 10 числа месяца, следующего за отчетным периодом представляет отчет о ходе реализации муниципальной программы в отдел социально-экономического развития администрации муниципального образования «Город Кирово-Чепецк» Кировской области.

Ежегодно, в срок до 1 марта года, следующего за отчетным, годовой отчет о ходе реализации и оценке эффективности реализации муниципальной программы, согласованный с заместителем главы администрации муниципального образования, начальником департамента финансов представляется в отдел социально-экономического развития администрации муниципального образования.

Приложение № 1 к Программе
Перечень мероприятий с объемами и источниками финансирования муниципальной программы «Управление муниципальным долгом»

Решаемая задача	Объемы финансирования (тыс. рублей)					Ответственный исполнитель муниципальной программы
	Источник финансирования	в том числе по годам				
		Всего	2014	2015	2016	
Задача 1. Эффективное управление муниципальным долгом						

1.1 Соблюдение ограничений по объему муниципального долга и бюджетного дефицита	x	x	x	x	x	x	Департамент финансов
1.1.1 Общий годовой объем доходов муниципального бюджета без учета утвержденного объема безвозмездных поступлений	x	x	x	x	x	x	
1.1.2 Дефицит бюджета муниципального образования	x	x	x	x	x	x	
1.1.3 Дефицит бюджета муниципального образования (%)	x	x	x	x	x	x	
1.2 Повышение эффективности управления муниципальным долгом	x	x	x	x	x	x	Департамент финансов
1.2.1 Объем муниципального долга на начало года	x	x	x	x	x	x	
1.2.2 Расходы на обслуживание муниципального долга (процентные платежи)	Бюджет муниципального образования	7450,7	220,7	5630,0	800,0	800,0	
Всего по программе:		7450,7	220,7	5630,0	800,0	800,0	

ПОСТАНОВЛЕНИЕ

от 21.01.2015 №22

О предоставлении разрешения на отклонение от предельных параметров разрешенного строительства, реконструкции объектов капитального строительства для земельного участка с кадастровым номером 43:42:000063:66

Рассмотрев рекомендации комиссии по подготовке проекта правил землепользования и застройки городского округа – муниципального образования «Город Кирово-Чепецк» Кировской области от 21.01.2015, руководствуясь ч.5, ч.6 ст.40 Градостроительного кодекса Российской Федерации и Уставом муниципального образования «Город Кирово-Чепецк» Кировской области ПОСТАНОВЛЯЕТ:

1. Разрешить отклонение от предельных параметров разрешенного строительства, реконструкции объектов капитального строительства для земельного участка с кадастровым номером 43:42:000063:66, расположенного в соответствии с правилами землепользования и застройки городского округа – муниципального образования «Город Кирово-Чепецк» Кировской области в территориальной зоне Ж-3, в части отклонения от предельной этажности многоквартирных жилых домов 5-9 этажей, для строительства многоквартирного жилого дома этажностью до 10 этажей включительно.

2. Отделу организационного обеспечения администрации муниципального образования «Город Кирово-Чепецк» Кировской области в течение семи дней со дня утверждения, опубликовать настоящее постановление в порядке, установленном для официального опубликования муниципальных правовых актов, иной официальной информации.

3. Муниципальному казенному учреждению «Муниципальные информационные ресурсы» города Кирово-Чепецка Кировской области разместить настоящее постановление на официальном сайте муниципального образования «Город Кирово-Чепецк» Кировской области.

Первый заместитель главы администрации муниципального образования

«Город Кирово-Чепецк» Кировской области

М.А. Шинкарёв

ПОСТАНОВЛЕНИЕ

23.01.2015 № 40

Об определении победителей конкурса по отбору социально ориентированных некоммерческих организаций для предоставления субсидии из бюджета муниципального образования «Город Кирово-Чепецк» Кировской области

В соответствии со статьей 31.1 Федерального закона от 12.01.1996 №7-ФЗ «О некоммерческих организациях», постановлением администрации муниципального образования «Город Кирово-Чепецк» Кировской области от 30.10.2013 г. № 1223 «О предоставлении поддержки социально ориентированным некоммерческим организациям на территории муниципального образования «Город Кирово-Чепецк» Кировской области, и на основании протокола от 19.01.2014 г. № 1 заседания единой комиссии по предоставлению поддержки социально ориентированным некоммерческим организациям администрация муниципального образования «Город Кирово-Чепецк» Кировской области ПОСТАНОВЛЯЕТ:

1. Признать победителями конкурса по отбору социально ориентированных некоммерческих организаций для предоставления субсидии из бюджета муниципального образования «Город Кирово-Чепецк» Кировской области:

1.1. Кирово-Чепецкую городскую организацию Кировской областной организации, всероссийской общественной организации ветеранов (пенсионеров) войны, труда, Вооруженных сил и правоохранительных органов.

1.2. Кирово-Чепецкую городскую организацию Кировской областной организации «Всероссийское общество инвалидов».

2. Предоставить победителям конкурса по отбору социально ориентированных некоммерческих организаций для предоставления субсидии из бюджета муниципального образования «Город Кирово-Чепецк» субсидии в следующем объеме:

2.1. Кирово-Чепецкой городской организации Кировской областной организации, всероссийской общественной организации ветеранов (пенсионеров) войны, труда, Вооруженных сил и правоохранительных органов – 338,4 тыс. руб.

2.2. Кирово-Чепецкой городской организации Кировской областной организации «Всероссийское общество инвалидов» - 147,3 тыс. руб.

3. Настоящее постановление вступает в силу с момента опубликования.

4. Контроль за выполнением настоящего постановления оставляю за собой.

Первый заместитель

главы администрации

муниципального образования «Город Кирово-Чепецк»

Кировской области М.А.Шинкарёв

ПОСТАНОВЛЕНИЕ

27.01.2015 № 47

О внесении и утверждении изменений в административный регламент осуществления муниципального жилищного контроля на территории муниципального образования «Город Кирово-Чепецк» Кировской области

В соответствии с Жилищным кодексом Российской Федерации, Федеральным законом от 26.12.2008 № 294-ФЗ «О защите прав юридических лиц и индивидуальных предпринимателей при осуществлении государственного контроля (надзора) и муниципального контроля», Федеральным законом от 06.10.2003 № 131-ФЗ «Об общих принципах организации местного самоуправления в Российской Федерации», Уставом муниципального образования «Город Кирово-Чепецк» Кировской области администрация муниципального образования «Город Кирово-Чепецк» Кировской области

ПОСТАНОВЛЯЕТ:

1. Внести и утвердить в административный регламент осуществления муниципального жилищного контроля на территории муниципального образования «Город Кирово-Чепецк» Кировской области, утвержденный постановлением администрации муниципального образования «Город Кирово-Чепецк» Кировской области от 29.12.2012 № 3780, следующие изменения:

1.1. Пункт 4 дополнить подпунктами 5, 6 следующего содержания:

«5) формированию фондов капитального ремонта в многоквартирных домах, в которых имеются жилые помещения, находящиеся в собственности муниципального образования;

6) предоставлению жилых помещений в наемных домах социального использования, наймодателем жилых помещений в котором является лицо, деятельность которого подлежит проверке.».

1.2. Пункт 5 изложить в следующей редакции:

«5. Муниципальные жилищные инспекторы при осуществлении муниципального жилищного контроля имеют право:

1) запрашивать и получать на основании мотивированных письменных запросов от органов государственной власти, органов местного самоуправления, юридических лиц, индивидуальных предпринимателей и граждан информацию и документы, необходимые для проверки соблюдения обязательных требований;

2) беспрепятственно по предъявлению служебного удостоверения и копии распоряжения заместителя главы администрации (далее - распоряжение) о назначении проверки посещать территорию и расположенные на ней многоквартирные дома, наемные дома социального использования, помещения общего пользования в многоквартирных домах; с согласия собственников помещений в многоквартирном доме посещать жилые помещения и проводить их обследование; проводить исследования, испытания, расследования, экспертизы и другие мероприятия по контролю, проверять соблюдение наймодателями жилых помещений в наемных домах социального использования обязательных требований к наймодателям и нанимателям жилых помещений в таких домах, к заключению и исполнению договоров найма жилых помещений жилищного фонда социального использования и договоров найма жилых помещений, соблюдение лицами, предусмотренными в соответствии с частью 2 статьи 91.18 Жилищного кодекса Российской Федерации, требований к представлению документов, подтверждающих сведения, необходимые для учета в муниципальном реестре наемных домов социального использования; проверять соответствие устава товарищества собственников жилья, жилищного, жилищно-строительного или иного специализированного потребительского кооператива, внесенных в устав такого товарищества или такого кооператива изменений требованиям законодательства Российской Федерации; по заявлениям собственников помещений в многоквартирном доме проверять правомерность принятия общим собранием собственников помещений в многоквартирном доме решения о создании товарищества собственников жилья, правомерность избрания общим собранием членов товарищества собственников жилья, жилищного, жилищно-строительного или иного специализированного потребительского кооператива правления товарищества собственников жилья, жилищного, жилищно-строительного или иного специализированного потребительского кооператива, правомерность избрания общим собранием членов товарищества собственников жилья или правлением товарищества собственников жилья председателя правления такого товарищества, правомерность избрания правлением жилищного, жилищно-строительного или иного специализированного потребительского кооператива председателя правления такого кооператива, правомерность принятия общим собранием собственников помещений в многоквартирном доме решения о выборе управляющей организации в целях заключения с ней договора управления многоквартирным домом в соответствии со статьей 162 Жилищного кодекса Российской Федерации, правомерность утверждения условий этого договора и его заключения,

правомерность заключения с управляющей организацией договора оказания услуг и (или) выполнения работ по содержанию и ремонту общего имущества в многоквартирном доме, правомерность заключения с указанными в части 1 статьи 164 Жилищного кодекса Российской Федерации лицами договоров оказания услуг по содержанию и (или) выполнению работ по ремонту общего имущества в многоквартирном доме, правомерность утверждения условий данных договоров;

3) выдавать предписания о прекращении нарушений обязательных требований, об устранении выявленных нарушений, о проведении мероприятий по обеспечению соблюдения обязательных требований, в том числе об устранении в шестимесячный срок со дня направления такого предписания несоответствия устава товарищества собственников жилья, жилищного, жилищно-строительного или иного специализированного потребительского кооператива, внесенных в устав изменений обязательным требованиям;

4) составлять протоколы об административных правонарушениях, связанных с нарушениями обязательных требований, и принимать меры по предотвращению таких нарушений;

5) направлять в уполномоченные органы материалы, связанные с нарушениями обязательных требований, а также неисполнением предписаний органов муниципального жилищного контроля для решения вопросов о возбуждении дел об административных правонарушениях;

6) направлять в уполномоченные органы материалы, связанные с нарушениями обязательных требований, для решения вопросов о возбуждении уголовных дел по признакам преступлений;

7) осуществлять иные права, предусмотренные федеральными законами, законами Кировской области, муниципальными правовыми актами.»

1.3. Дополнить пунктом 5.1 следующего содержания:

«5.1. Администрация вправе обратиться в суд с заявлениями:

1) о признании недействительным решения, принятого общим собранием собственников помещений в многоквартирном доме либо общим собранием членов товарищества собственников жилья, жилищного, жилищно-строительного или иного специализированного потребительского кооператива с нарушением требований Жилищного кодекса Российской Федерации;

2) о ликвидации товарищества собственников жилья, жилищного, жилищно-строительного или иного специализированного потребительского кооператива в случае неисполнения в установленный срок предписания об устранении несоответствия устава такого товарищества или такого кооператива, внесенных в устав такого товарищества или такого кооператива изменений требованиям Жилищного кодекса Российской Федерации либо в случае выявления нарушений порядка создания такого товарищества или такого кооператива, если эти нарушения носят неустранимый характер;

3) о признании договора управления многоквартирным домом, договора оказания услуг и (или) выполнения работ по содержанию и ремонту общего имущества в многоквартирном доме либо договора оказания услуг по содержанию и (или) выполнению работ по ремонту общего имущества в многоквартирном доме недействительными в случае неисполнения в установленный срок предписания об устранении нарушений требований Жилищного кодекса Российской Федерации о выборе управляющей организации, об утверждении условий договора управления многоквартирным домом и о его заключении, о заключении договора оказания услуг и (или) выполнения работ по содержанию и ремонту общего имущества в многоквартирном доме либо договора оказания услуг по содержанию и (или) выполнению работ по ремонту общего имущества в многоквартирном доме, об утверждении условий указанных договоров;

4) в защиту прав и законных интересов собственников, нанимателей и других пользователей жилых помещений по их обращению или в защиту прав, свобод и законных интересов неопределенного

круга лиц в случае выявления нарушения обязательных требований;

5) о признании договора найма жилого помещения жилищного фонда социального использования недействительным в случае неисполнения в установленный срок предписания об устранении несоответствия данного договора обязательным требованиям, установленным Жилищным кодексом Российской Федерации.»

1.4. Пункт 8 после абзаца 5 дополнить абзацем следующего содержания:

«- привлечь Уполномоченного при Президенте Российской Федерации по защите прав предпринимателей либо уполномоченного по защите прав предпринимателей в субъекте Российской Федерации к участию в проверке;».

1.5. Пункт 13 после слов «муниципальных услуг» дополнить словом «(функций)».

1.6. В пункте 17 слова «30 минут» заменить словами «15 минут».

1.7. Пункт 21 после слов «в отношении малых предприятий» дополнить словами «не более чем на пятьдесят часов».

1.8. Пункт 23 после слов «индивидуальным предпринимателем, гражданином» дополнить словами «совокупности предъявляемых».

1.9. Пункт 25 дополнить подпунктом 1.1 следующего содержания:

«1.1) постановки на учет в муниципальном реестре наемных домов социального использования первого наемного дома социального использования, наймодателем жилых помещений в котором является лицо, деятельность которого подлежит проверке;».

1.10. Подпункт 3 пункта 33 изложить в следующей редакции:

«3) поступление в орган муниципального жилищного контроля обращений и заявлений граждан, в том числе индивидуальных предпринимателей, юридических лиц, информации от органов государственной власти, органов местного самоуправления о фактах нарушения требований к порядку создания товарищества собственников жилья, жилищного, жилищно-строительного или иного специализированного потребительского кооператива, уставу товарищества собственников жилья, жилищного, жилищно-строительного или иного специализированного потребительского кооператива и порядку внесения изменений в устав такого товарищества или такого кооператива, порядку принятия собственниками помещений в многоквартирном доме решения о выборе юридического лица независимо от организационно-правовой формы или индивидуального предпринимателя, осуществляющих деятельность по управлению многоквартирным домом (далее - управляющая организация), в целях заключения с управляющей организацией договора управления многоквартирным домом, решения о заключении с управляющей организацией договора оказания услуг и (или) выполнения работ по содержанию и ремонту общего имущества в многоквартирном доме, решения о заключении с указанными в части 1 статьи 164 Жилищного кодекса Российской Федерации лицами договоров оказания услуг по содержанию и (или) выполнению работ по ремонту общего имущества в многоквартирном доме, порядку утверждения условий этих договоров и их заключения, порядку содержания общего имущества собственников помещений в многоквартирном доме и осуществления текущего и капитального ремонта общего имущества в данном доме, о фактах нарушения управляющей организацией обязательств, предусмотренных частью 2 статьи 162 Жилищного кодекса Российской Федерации, о фактах нарушения в области применения предельных (максимальных) индексов изменения размера вносимой гражданами платы за коммунальные услуги, о фактах нарушения наймодателями жилых помещений в наемных домах социального использования обязательных требований к наймодателям и нанимателям жилых помещений в таких домах, к заключению и исполнению договоров найма жилых помещений жилищного фонда социального использования и договоров найма

жилых помещений.».

1.11. В пункте 36 слова «электронной цифровой подписью» заменить словами «усиленной квалифицированной электронной подписью».

1.12. Пункт 41 после слов «окружающей среде,» дополнить словами «объектам культурного наследия (памятникам истории и культуры) народов Российской Федерации,».

1.13. В пункте 59 слово «обязаны» заменить словом «вправе».

1.14. Подпункт 2 пункта 61 после слов «окружающей среде,» дополнить словами «объектам культурного наследия (памятникам истории и культуры) народов Российской Федерации,».

1.15. В пункте 79 слова «указанный в пункте 84» заменить словами «указанного в пункте 83».

1.16. Пункты 85-86 считать соответственно пунктами 84-85.

2. Настоящее постановление вступает в силу после его официального опубликования.

*Первый заместитель главы
администрации муниципального образования
«Город Кирово-Чепецк» Кировской области
М.А. Шинкарёв*

Администрация муниципального образования «Город Кирово-Чепецк» Кировской области сообщает о приеме заявлений о предоставлении в аренду земельного участка с кадастровым номером 43:42:300071:56, площадью 11190 кв.м, разрешенное использование: для размещения культовых объектов (храмы, мечети, церкви, колокольни и звонницы, часовни, церковно-причтовые дома, воскресные школы, категория земель: земли населенных пунктов.

Срок приёма заявлений: в течение 30 дней с момента опубликования объявления.

