



**ГЛАВА МУНИЦИПАЛЬНОГО ОБРАЗОВАНИЯ
«ГОРОД КИРОВО-ЧЕПЕЦК»
КИРОВСКОЙ ОБЛАСТИ**

ПОСТАНОВЛЕНИЕ

18.05.2015

№ 31/п

г. КирОВО-Чепецк

О проведении публичных слушаний по проекту постановления администрации муниципального образования «Город КирОВО-Чепецк» Кировской области «Об утверждении документации по планировке территории в целях реконструкции линейного объекта на территории муниципального образования «Город КирОВО-Чепецк» Кировской области – «Реконструкция внешней схемы газоснабжения ОАО «ЗМУ КЧХК»

В соответствии со статьей 46 Градостроительного кодекса Российской Федерации, статьей 28 Федерального закона от 06.10.2003 № 131-ФЗ «Об общих принципах организации местного самоуправления в Российской Федерации», статьей 15 Устава муниципального образования «Город КирОВО-Чепецк» Кировской области, Порядком организации и проведения публичных слушаний по проектам муниципальных правовых актов в области градостроительной деятельности на территории муниципального образования «Город КирОВО-Чепецк» Кировской области, утвержденным решением КирОВО-Чепецкой городской Думы от 26.09.2012 № 13/69, глава муниципального образования «Город КирОВО-Чепецк» Кировской области **ПОСТАНОВЛЯЕТ:**

1. Провести на территории муниципального образования «Город КирОВО-Чепецк» Кировской области публичные слушания с 31.05.2015 по 30.06.2015 по проекту постановления администрации муниципального образования «Город КирОВО-Чепецк» Кировской области «Об утверждении документации по планировке территории в целях реконструкции линейного

объекта на территории муниципального образования «Город Кирово-Чепецк» Кировской области – «Реконструкция внешней схемы газоснабжения ОАО «ЗМУ КЧХК» (далее – проект постановления). Прилагается.

2. Ознакомиться с проектом постановления можно на официальном сайте муниципального образования «Город Кирово-Чепецк» Кировской области (www.k4city.gov-vyatka.ru), в информационном бюллетене органов местного самоуправления муниципального образования «Город Кирово-Чепецк» Кировской области от 20.05.2015 № 18 (329) и в кабинете № 318 здания администрации муниципального образования «Город Кирово-Чепецк» Кировской области по адресу: Кировская область, г. Кирово-Чепецк, ул. Первомайская, д.6, (вторник с 08-00 до 16-00, обед с 12-00 до 12-48).

3. Определить границы территории проведения публичных слушаний – границы муниципального образования «Город Кирово-Чепецк» Кировской области.

4. Определить орган, уполномоченный на проведение публичных слушаний, – администрацию муниципального образования «Город Кирово-Чепецк» Кировской области.

5. Определить местом сбора предложений и замечаний по проекту постановления кабинет № 420 здания администрации муниципального образования «Город Кирово-Чепецк» Кировской области по адресу: Кировская область, г. Кирово-Чепецк, ул. Первомайская, д.6, в рабочие дни с 08-00 до 16-00, обед с 12-00 до 12-48, факс (83361) 4-07-83, а также Интернет - приемную на официальном сайте муниципального образования «Город Кирово-Чепецк» Кировской области (www.k4city.gov-vyatka.ru).

6. Обсуждение по проекту постановления и подведение итогов публичных слушаний назначить на 01.07.2015 в 10-00 в помещении актового зала здания администрации муниципального образования «Город Кирово-Чепецк» Кировской области по адресу: Кировская область, г. Кирово-Чепецк, ул. Первомайская, д.6.

7. Опубликовать настоящее постановление в порядке, установленном для официального опубликования муниципальных правовых актов, иной официальной информации, разместить на официальном сайте муниципального

образования «Город Кирово-Чепецк» Кировской области (www.k4city.gov-ruatka.ru).

Глава муниципального
образования «Город Кирово-
Чепецк» Кировской области
В.В. Крешетов



**АДМИНИСТРАЦИЯ МУНИЦИПАЛЬНОГО ОБРАЗОВАНИЯ
«ГОРОД КИРОВО-ЧЕПЕЦК»
КИРОВСКОЙ ОБЛАСТИ**

ПОСТАНОВЛЕНИЕ

№ _____

г. Кирово-Чепецк

Об утверждении документации по планировке территории в целях реконструкции линейного объекта на территории муниципального образования «Город Кирово-Чепецк» Кировской области – «Реконструкция внешней схемы газоснабжения ОАО «ЗМУ КЧХК»

Рассмотрев представленный проект планировки территории с проектом межевания территории в составе проекта планировки территории в кадастровом квартале 43:42:000019, в целях реконструкции линейного объекта – «Реконструкция внешней схемы газоснабжения ОАО «ЗМУ КЧХК» (далее – проект планировки территории), протокол публичных слушаний от 01.07.2015 по проекту планировки территории, заключение о результатах публичных слушаний от 01.07.2015 по проекту планировки территории, в соответствии с п.26 ч.1 ст.16 Федерального закона от 06.10.2003 № 131-ФЗ «Об общих принципах организации местного самоуправления в Российской Федерации» и ч.13, ч.14 ст.46 Градостроительного кодекса Российской Федерации, администрация муниципального образования «Город Кирово-Чепецк» Кировской области ПОСТАНОВЛЯЕТ:

1. Утвердить проект планировки территории с проектом межевания территории в составе проекта планировки территории в кадастровом квартале 43:42:000019, в целях реконструкции линейного объекта – «Реконструкция внешней схемы газоснабжения ОАО «ЗМУ КЧХК». Прилагается.

2. Отделу организационного обеспечения администрации муниципального образования «Город Кирово-Чепецк» Кировской области (Горшкова Е.В.) в течение семи дней со дня утверждения, опубликовать утвержденный проект планировки территории в порядке, установленном для официального опубликования муниципальных правовых актов, иной официальной информации.

3. Муниципальному казенному учреждению «Муниципальные информационные ресурсы» города Кирово-Чепецка Кировской области (Карманов Т.В.) разместить утвержденный проект планировки территории на официальном сайте муниципального образования «Город Кирово-Чепецк» Кировской области.

Глава администрации
муниципального образования
«Город Кирово-Чепецк»
Кировской области



РОССИЙСКАЯ ФЕДЕРАЦИЯ
ООО «ИНЖЕНЕРНАЯ ФИРМА «СТРОЙПРОЕКТ»

г. Киров, ул. Воровского, 78А

ПРОЕКТ ПЛАНИРОВКИ ТЕРРИТОРИИ

ПРОЕКТ ПЛАНИРОВКИ ТЕРРИТОРИИ С ПРОЕКТОМ МЕЖЕВАНИЯ
ТЕРРИТОРИИ В СОСТАВЕ ПРОЕКТА ПЛАНИРОВКИ ТЕРРИТОРИИ В
КАДАСТРОВОМ КВАРТАЛЕ 43:42:000019, В ЦЕЛЯХ
РЕКОНСТРУКЦИИ ЛИНЕЙНОГО ОБЪЕКТА – «РЕКОНСТРУКЦИЯ
ВНЕШНЕЙ СХЕМЫ ГАЗОСНАБЖЕНИЯ ОАО «ЗМУ КЧХК»

ЗАКАЗЧИК: ОАО «ЗМУ КЧХК».

С-15-038-ППТ

Директор

Главный инженер проекта



А.П. Кириленков

А.А. Анисимов

г. Киров, 2015г.

глас				
Взам. инв. №				
Подп. и дата				
Инв. № подл.				

СОДЕРЖАНИЕ

№ п/п	Наименование	стр.
1	Исходно-разрешительная документация	
1.1	ПОСТАНОВЛЕНИЕ АДМИНИСТРАЦИИ МУНИЦИПАЛЬНОГО ОБРАЗОВАНИЯ «ГОРОД КИРОВО-ЧЕПЕЦК» КИРОВСКОЙ ОБЛАСТИ ОТ 29.04.2015 №492 «О ПОДГОТОВКЕ ДОКУМЕНТАЦИИ ПО ПЛАНИРОВКЕ ТЕРРИТОРИИ МУНИЦИПАЛЬНОГО ОБРАЗОВАНИЯ «ГОРОД КИРОВО-ЧЕПЕЦК» КИРОВСКОЙ ОБЛАСТИ	3
2	Общая пояснительная записка	
2.1	Общие положения	6
2.2	Действующая система землепользования	6
2.3	Улично-дорожная сеть	11
2.4	АРХИТЕКТУРНО-ПЛАНИРОВОЧНЫЕ РЕШЕНИЯ	12
2.5	Благоустройство	12
2.6	ОХРАНА ОКРУЖАЮЩЕЙ СРЕДЫ	12
2.7	ПРОТИВОПОЖАРНЫЕ МЕРОПРИЯТИЯ	14
2.8	ГРАДОСТРОИТЕЛЬНЫЕ ПЛАНЫ ЗЕМЕЛЬНЫХ УЧАСТКОВ	14
2.9	КАТАЛОГ КООРДИНАТ	15
3	Графическая часть	
3.1	Чертеж проекта планировки территории. М 1:1000	18
3.2	Демонстрационный чертёж М 1:1000	19

2. Общая пояснительная записка

С-15-038-ПШТ

Изм.	Кол.уч	Лист	№ док.	Подр.	Дата	Стадия	Лист	Листов
Разработал		Шубин.И.Е.			15.05.2015	П	1	1
Проверил		Уланова.О.А.			15.05.2015			
Н.контроль		Анисимов.А.А.			15.05.2015	ООО «Инженерная фирма «Стройпроект»»		

СОДЕРЖАНИЕ

Взам. инв. №

Полп. и лага

Инв. № полл.



**АДМИНИСТРАЦИЯ МУНИЦИПАЛЬНОГО ОБРАЗОВАНИЯ
«ГОРОД КИРОВО-ЧЕПЕЦК»
КИРОВСКОЙ ОБЛАСТИ**

ПОСТАНОВЛЕНИЕ

29.04.2015

№ 492

г. Кирово-Чепецк

**О подготовке документации по планировке территории
муниципального образования «Город Кирово-Чепецк»
Кировской области**

Рассмотрев заявление открытого акционерного общества «Завод минеральных удобрений Кирово-Чепецкого химического комбината» о подготовке документации по планировке территории в целях реконструкции линейного объекта на территории муниципального образования «Город Кирово-Чепецк» Кировской области, в соответствии с ч.8 ст.45, ч.1 ст.46 Градостроительного кодекса Российской Федерации, администрация муниципального образования «Город Кирово-Чепецк» Кировской области **ПОСТАНОВЛЯЕТ:**

1. Рекомендовать открытому акционерному обществу «Завод минеральных удобрений Кирово-Чепецкого химического комбината»:

1.1. Осуществить подготовку документации по планировке территории (проект планировки территории с проектом межевания территории в составе проекта планировки территории) в кадастровом квартале 43:42:000019, в целях реконструкции линейного объекта – «Реконструкция внешней схемы газоснабжения ОАО «ЗМУ КЧХК» (далее – документации по планировке территории) за счет собственных средств.

4

1.2. В течение 5 рабочих дней со дня окончания приема предложений, указанных в пункте 4 настоящего постановления, представить на согласование в администрацию муниципального образования «Город Кирово-Чепецк» Кировской области задание на подготовку документации по планировке территории, содержащее порядок, сроки подготовки и состав документации по планировке территории, подготовленное с учетом вышеуказанных предложений.

1.3. После окончания подготовки документации по планировке территории представить подготовленную документацию по планировке территории в администрацию муниципального образования «Город Кирово-Чепецк» Кировской области на проверку, для проведения публичных слушаний и последующего утверждения.

1.4. Обеспечить подготовку демонстрационных материалов для проведения публичных слушаний.

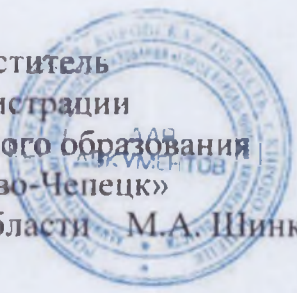
2. Отделу организационного обеспечения администрации муниципального образования «Город Кирово-Чепецк» Кировской области (Горшкова Е.В.) обеспечить официальное опубликование настоящего постановления в средствах массовой информации в течение трех дней со дня подписания настоящего постановления.

3. Муниципальному казенному учреждению «Муниципальные информационные ресурсы» города Кирово-Чепецка Кировской области (Карманов Т.В.) разместить настоящее постановление на официальном сайте муниципального образования «Город Кирово-Чепецк» Кировской области в течение трех дней со дня подписания настоящего постановления.

4. В течение 10 рабочих дней со дня опубликования настоящего постановления физические или юридические лица вправе представить в администрацию муниципального образования «Город Кирово-Чепецк» Кировской области свои предложения о порядке, сроках подготовки и содержании документации по планировке территории.

5. Контроль за исполнением настоящего постановления возложить на заместителя главы администрации муниципального образования «Город Кирово-Чепецк» Кировской области по городскому хозяйству Двинину Н.С.

Первый заместитель
главы администрации
муниципального образования
«Город Кирово-Чепецк»
Кировской области М.А. Шинкарёв



2.1 Общие положения.

Проект планировки территории с проектом межевания территории в составе проекта планировки территории в кадастровом квартале 43:42:000019, в целях реконструкции линейного объекта – «Реконструкция внешней схемы газоснабжения ОАО «ЗМУ КЧХК» разработан в соответствии:

- Градостроительного кодекса Российской Федерации от 29.12.2004 № 190-ФЗ;
- Закона Кировской области «О регулировании градостроительной деятельности Кировской области» № 44-ЗО от 28.09.2006 г.;
- Правил землепользования и застройки городского округа Муниципальное образование «Город Кирово-Чепецк» Кировской области в ред. решения Кирово-Чепецкой городской Думы от 31.10.2012 № 14/80, 28.05.2014 № 6/42, 10.12.2014 № 16/89;
- Правил охраны газораспределительных сетей утвержденных постановлением Правительства РФ от 20 ноября 2000 года № 878.
- Материалы инженерных изысканий ООО ПФ «Уралтрубопроводстройпроект» выполненных в октябре 2013 г. (топографический план М 1:500).

Действующая система землепользования.

Проектируемая территория относится к категории – земли населённых пунктов.

Участок расположен в Кирово-Чепецком районе Кировской области. Кировская область расположена на северо-востоке Европейской части территории России. Граничит на востоке с Пермским краем и Удмуртией, на севере - с республикой Коми и Архангельской областью, на западе - с Вологодской, Костромской, Нижегородской областями, на юге — с республиками Марий Эл и Татарстан.

Инв. № полл.

Полп. и дата

Взам. инв. №

						С-15-038-ПШТ	Лист 2
Изм.	Кол.уч	Лист	№ док.	Подп.	Дата		

По физико-географическим условиям область расположена в центральной части Восточно-Европейской равнины. В орфографическом отношении участок работ находится на Вятских увалах.

Дорожная сеть хорошо развита. Проезд возможен круглогодично автомобильным транспортом по дорогам областного и местного значения со стороны г. Кирова до г. Кирово-Чепецка.

Ближайшая железнодорожные станции - Чепецкая.

В административном отношении участок проектирования расположен в Кировской области на юго-западной окраине г.Кирово-Чепецк, с южной стороны промплощадки завода ОАО «ЗМУ КЧХК». Город Кирово-Чепецк находится в 16 км на юго-восток от г. Киров на левом берегу р. Вятка, а участок проектирования находится в 5 км к югу от левого берега реки на территории городского округа МО «Город Кирово-Чепецк» Кировской области.

По климатическому районированию участок реконструкции относится к району I В.

Ближайшая метеостанция с длительными рядами наблюдений расположена в г. Киров западнее участка выполнения работ.

Климат характеризуется теплым летом и холодной зимой с устойчивым снежным покровом, относительно малым количеством осадков, высокими годовыми амплитудами температуры, которые растут в восточном направлении за счет нарастания суровости зим.

В зимнее время территория изысканий находится под влиянием области высокого давления (сибирский антициклон). Летние антициклоны имеют западное происхождение и приносят со стороны Средиземного моря тропический воздух, вместе с которым приходит тепло, но мало осадков. Нередко происходит вторжение воздушных масс с Баренцева и Карского морей.

Наиболее холодным месяцем является январь со средней месячной температурой минус 14,4 °С и абсолютным минимумом минус 45 °С. Средняя суточная амплитуда температуры воздуха в январе по МС составляет 7,2 °С.

Инв. № полл. Подп. и дата Взам. инв. №

Изм.	Кол.уч	Лист	№ док.	Подп.	Дата

С-15-038-ПШТ

Температура воздуха наиболее холодной пятидневки обеспеченностью 0,92 минус 33 °С. Температура воздуха наиболее холодных суток обеспеченностью 0,92 минус 37 °С.

Средняя месячная относительная влажность воздуха зимой составляет по МС Киров 86 %, а летом 70 %.

Самым теплым месяцем является июль со средней месячной температурой 17,9 °С и абсолютным максимумом 37 °С.

Средняя годовая сумма осадков в пределах района изысканий составляет 687 мм. Летние осадки преобладают над зимними, максимум приходится на июль и может доходить до 137 мм за месяц.

В геолого-литологическом строении участка изысканий до разведанной глубины 10,0 м принимают участие четвертичные делювиальные (dQ) образования и коренные породы татарского яруса верхней перми (P2t), перекрытые с поверхности почвенно-растительным и насыпным слоем.

Сводный геолого-литологический разрез следующий (сверху - вниз):

- насыпной грунт (щебень, песок). Мощность слоя от 0,3 до 0,6 м. Современные отложения (hQIV);
- почвенно-растительный слой (hQIV). Мощность слоя от 0,1 до 0,4 м. Делювиальные отложения (dQ);
- песок мелкий, серо-коричневого цвета, средней плотности, влажный. Мощность слоя от 0,4 до 2,2 м. Пермская система. Татарский ярус (P2 t);
- глина твердая, красно - коричневого цвета, с прослоями песчаника, с включением щебня до 10 %. Вскрытая мощность слоя от 2,5 до 9,7 м.

Исходя из геолого-литологического строения и физико-механических свойств грунтов на исследуемой территории было выделено два инженерно-геологических элемента (ИГЭ):

- песок мелкий (dQ);
- глина твердая (P2t).

Характеристика грунтов:

- песок мелкий.

Грунт ИГЭ-1 характеризуется как песок мелкий.

Инв. № подл. Подп. и дата Взам. инв. №

						С-15-038-ПТТ	Лист 4
Изм.	Кол.уч	Лист	№ док.	Подп.	Дата		

Грунты по степени морозной пучинистости являются сильнопучинистыми.

Коррозионная агрессивность грунтов к углеродистой стали низкая (УЭС изменяется в пределах от 52,0 до 56,0 Ом*м).

К бетону на портландцементе грунты агрессивными свойствами по содержанию сульфатов и хлоридов не обладают.

ИГЭ – 2 глина твердая.

Грунты по степени морозной пучинистости, имеют расчетное отрицательное значение параметра Rf, исходя из этого грунты ИГЭ-2 следует отнести к практически непучинистым.

Коррозионная агрессивность грунтов к углеродистой стали высокая (УЭС изменяется в пределах от 10,0 до 13,0 Ом*м).

К бетону на портландцементе грунты агрессивными свойствами по содержанию сульфатов и хлоридов не обладают.

Глубина промерзания грунтов по данным наблюдений составляет от 70 до 167см.

Расчетная глубина промерзания для глин и суглинков составляет 1,65 м, а для супесей - 2,0 м.

Карстующиеся породы, представленные гипсами и известняками, большей частью перекрыты нерастворимыми глинисто-песчаными отложениями. Случаев распространения поверхностного карста на исследуемой территории не наблюдается.

Согласно карты ОСР-97- А, В, С (н/п Кирово-Чепецк), сейсмичность района работ, по степени сейсмичности 10 % в течение 50 лет (карта А) оценивается в 5 баллов, по степени сейсмичности 5 % в течение 50 лет (карта В) оценивается в 5 баллов, по степени сейсмичности 1 % в течение 50 лет (карта С) оценивается в 6 баллов. Карта А – для объектов нормальной ответственности, карты В и С – для объектов повышенной ответственности.

Категория грунтов по сейсмическим свойствам – II. Сейсмичность площадки строительства для данных грунтовых условий 6 баллов.

Взам. инв. №
Полп. и дата
Инв. № подл.

						С-15-038-ПШТ		Лист 5
Изм.	Кол.уч	Лист	№ док.	Подп.	Дата			

В период изысканий (февраль – март 2012 г.) подземные воды на участке изысканий вскрыты локально и зафиксированы на глубине от 0,5 до 3,0 м, (абс. отм. от 128,1 до 142,9 м).

По результатам рекогносцировочного обследования, опасные инженерно – геологические процессы на участке изысканий не выявлены.

В соответствии с районированием территории по принципу благоприятности инженерно-геологических условий для строительства, исследованная территория относится к условно благоприятной.

Неблагоприятные факторы являются типичными для этого объекта и обусловлены его географическим положением. Эти факторы не оказывают существенного влияния на выбор проектных решений, но являются определяющими, для экономичного и рационального с инженерно-геологических и экологических позиций, ведения строительных работ.

Непосредственно на исследуемом участке опасных инженерно-геологических процессов, способных отрицательно повлиять на эксплуатацию проектируемых сооружений, визуально не обнаружено.

Участок проведения изыскательских работ расположен в пределах бассейна р.Вятка (левобережной части), сразу после впадения р.Чепца.

Реки района относятся к Восточноевропейскому типу внутригодового распределения стока рек. Он характеризуется высоким весенним половодьем, летней меженью, прерываемой эпизодическими ливнями, низкой зимней меженью и повышенным осенним стоком. Питание рек региона преимущественно снеговое, но со значительной долей дождевого и грунтового питания.

На расстоянии 300-500 м от проектируемых газопроводов находится канава, которая не оказывает никакого влияния на участок изысканий.

Подземные воды на период изысканий вскрыты скважинами №№ 1-3 на глубине от 4,0 до 5,0 м и зафиксированы на глубине от 2,5 до 4,0 м (абс. отм. от 127,70 до 137,40 м). Указанные уровни соответствуют высокому уровню в годовой амплитуде колебаний. В водообильные периоды года возможен подъем уровня подземных вод на 1,0-1,5 м выше замеренного и показанного на

Взам. инв. №

Подп. и дата

Инв. № подл.

Изм.	Кол.уч	Лист	№ док.	Подп.	Дата

С-15-038-ПТТ

Лист
6

инженерно-геологических разрезах. Водовмещающими грунтами являются глины. Коэффициент фильтрации для глин 0,01 м/сут. Водоупором служат подстилающие грунты, более плотной разности. Питание подземных вод осуществляется, в основном, за счет инфильтрации атмосферных осадков и талых вод в водообильные периоды года, разгрузка – в местную эрозионную сеть; воды не напорные.

По содержанию основных компонентов, подземные воды по отношению к бетону нормальной водонепроницаемости W4 по реакции среды (рН - от 7,25 до 8,02) неагрессивные, по содержанию сульфатов (SO₄ от 16,05 до 20,16 мг/л) - неагрессивные.

По отношению к арматуре железобетонных конструкций подземные воды, при постоянном погружении неагрессивные, а при периодическом смачивании - слабоагрессивные (содержание хлоридов в пересчете на Cl⁻ от 12,54 до 20,55 мг/л).

По отношению к металлоконструкциям при свободном доступе кислорода, подземные воды являются среднеагрессивными (реакция среды рН – от 7,25 до 8,02, суммарная концентрация сульфатов и хлоридов – от 24,88 до 35,67 мг/л).

Протяжённость проектируемого линейного «Реконструкция внешней схемы газоснабжения ОАО «ЗМУ КЧХК» по кадастровому кварталу 43:42:000019 составляет 1112 п.м.

Протяжённость проектируемого объекта подъездная автодорога составляет 64 п.м.

Площадь постоянной полосы отвода газопровода составляет 6019 кв.м.

Площадь постоянной полосы отвода подъездной автодороги составляет 1129 кв.м.

2.3. Улично-дорожная сеть.

В северной части участка проектирования вдоль ограды ОАО «ЗМУ КЧХК» проходит асфальтированная автодорога IV категории от территории промзоны до г. Кирово-Чепецк, по которой осуществляется проезд к участку проектирования.

Взам. инв. №

Подп. и дата

Инв. № подл.

Изм.	Кол.уч	Лист	№ док.	Подп.	Дата

С-15-038-ППТ

Лист
7

2.4. Архитектурно-планировочные решения.

Проектом проработан вариант размещения на проектируемом участке «Реконструкция внешней схемы газоснабжения ОАО «ЗМУ КЧХК».

Проектом межевания сформировано два земельных участка.

2.5. Благоустройство

Строительство проектируемых сооружений и демонтажные работы осуществляются в границах землеотвода под объекты строительства, из условия безопасного проведения всего комплекса строительно-монтажных работ, с причинением минимального ущерба существующему экологическому балансу территории строительства.

Работы по реконструкции объекта «Реконструкция внешней схемы газоснабжения ОАО «ЗМУ КЧХК» осуществляются на землях населенных пунктов.

В процессе работ по реконструкции внешней схемы газоснабжения существенных трансформаций и образования новых техногенных форм рельефа не предполагается, т.к. трассы газопроводов расположены на надземной эстакаде, а строительные работы носят кратковременный характер. Строительство надземной эстакады газопроводов и подъездной дороги на антропогенную нагрузку и ландшафт территории существенного влияния не окажет.

Предполагаемые нарушения объекта рекультивации:

- снятие растительного слоя грунта по ширине раскрытия котлованов и полотна автодороги и складированием во временном отвале;
- разработка траншей и котлованов.

До начала работ рабочие и ИТР должны пройти инструктаж по соблюдению требований охраны окружающей среды при выполнении строительно-монтажных работ.

2.6 Охрана окружающей среды

В период проведения реконструкции на окружающую среду будет оказываться непосредственное влияние.

Взам. инв. №
Подп. и дата
Инв. № подл.

						С-15-038-ППТ		Лист 8
Изм.	Кол.уч	Лист	№ док.	Подп.	Дата			

Влияние на землю окажут все виды земляных работ в пределах строительной полосы.

На атмосферный воздух, в период проведения реконструкции, окажет влияние работа двигателей строительной-монтажной техники, сварочного поста, ДЭС, дизельного двигателя сварочного агрегата, компрессора, заправка техники, проведение окрасочных работ.

Мероприятия по уменьшению выбросов загрязняющих веществ в атмосферу в период реконструкции:

Нормы выбросов загрязняющих веществ от автотранспорта с отработавшими газами дизелей должны установленным нормам.

В целях уменьшения загрязнения воздушного бассейна загрязняющими веществами, выбрасываемыми двигателями внутреннего сгорания строительной и транспортной техники, предусматриваются следующие мероприятия:

- комплектация парка техники строительными машинами с силовыми установками, обеспечивающими минимальные удельные выбросы загрязняющих веществ в атмосферу (оксид углерода, углеводороды, оксиды азота и т.д.);
- четкая организация работы автозаправщика - заправка строительных машин топливом и смазочными материалами должна осуществляться только закрытым способом;
- движение транспорта по установленной схеме, недопущение неконтролируемых поездок;
- запрещение разведения костров и сжигания в них любых видов материалов и отходов.

Мероприятия по уменьшению выбросов загрязняющих веществ в атмосферу в период эксплуатации:

Сведение до минимума выбросов загрязняющих веществ в атмосферу при эксплуатации проектируемых объектов достигается герметизацией всех трубопроводов и оборудования технологического процесса.

Взам. инв. №

Подп. и дата

Инв. № подл.

Изм.	Кол.уч	Лист	№ док.	Подп.	Дата

С-15-038-ППТ

Лист
9

Мероприятия по охране и использованию почвенного покрова:

В целях охраны земель от воздействия при проведении строительномонтажных работ проектной документацией установлены твердые границы отвода земель, обязывающие не допускать использование земель за их пределами.

К мероприятиям, смягчающим негативные воздействия на почвенный покров, относятся:

- сокращение площади участков строительства, ограничение их минимальными технологически необходимыми размерами;
- складирование верхнего (гумусового) слоя почвы для дальнейшего его использования при рекультивации. Снятие, транспортировка, хранение и восстановление почвенного слоя должна проводиться так, чтобы исключить снижение его качественных показателей, а также его количественных потерь.

2.7. Противопожарные мероприятия.

Размещение строений и сооружений предусмотрено с учётом противопожарных требований в соответствии с ФЗ-123 от 22.07.2008 г. «Технические регламенты о требованиях пожарной безопасности».

2.8. Градостроительные планы земельных участков.

Градостроительный план разработан в составе проекта межевания на земельные участки, сформированные проектом межевания территории, и является приложением к данной документации по планировке территории.

Подготовка градостроительного плана земельного участка осуществлена в соответствии с действующими нормативами по установленной форме.

Взам. инв. №

Полп. и дата

Инв. № подл.

Изм.	Кол.уч	Лист	№ док.	Подп.	Дата

Каталог координат постоянной полосы отвода газопровода:

Условное обознач. точки	X	Y
1	2	3
Участок		
34	575 366,83	2214 961,20
35	575 193,14	2214 962,18
36	575 194,50	2215 174,40
37	575 183,50	2215 174,47
38	575 183,54	2215 180,83
39	575 194,54	2215 180,76
40	575 196,09	2215 424,07
41	575 186,09	2215 424,13
42	575 186,13	2215 430,49
43	575 196,14	2215 430,43
44	575 197,37	2215 623,94
45	575 185,96	2215 624,00
46	575 186,00	2215 630,36
47	575 197,40	2215 630,28
48	575 198,24	2215 765,59
49	575 124,81	2215 766,10
89	575 124,73	2215 760,71
90	575 192,81	2215 760,23
91	575 192,03	2215 635,71
92	575 180,64	2215 635,79

Инв. № подл. Подп. и дата. Взам. инв. №

Изм.	Кол.уч	Лист	№ док.	Подп.	Дата

C-15-038-ПШТ

Условное обознач. точки	X	Y
1	2	3
93	575 180,53	2215 618,64
94	575 191,93	2215 618,56
95	575 190,77	2215 435,86
96	575 180,77	2215 435,92
97	575 180,66	2215 418,78
98	575 190,66	2215 418,70
99	575 189,18	2215 186,19
100	575 178,18	2215 186,26
101	575 178,07	2215 169,11
102	575 189,07	2215 169,04
103	575 187,71	2214 956,82
104	575 366,81	2214 955,80
34	575 366,83	2214 961,20
Площадь =	6019 кв. м	

Каталог координат постоянной полосы отвода подъездной автодороги:

Условное обознач. точки	X	Y
1	2	3
Участок		
116	575 195,12	2215 884,43
117	575 192,03	2215 891,99
118	575 187,60	2215 902,52
119	575 186,75	2215 904,54

Взам. инв. №

Подп. и дата

Инв. № подл.

Изм.	Кол.уч	Лист	№ док.	Подп.	Дата

С-15-038-ПШТ

Лист
12

Условное обознач. точки	X	Y
1	2	3
120	575 181,29	2215 917,30
121	575 177,13	2215 926,86
122	575 176,30	2215 915,09
123	575 173,84	2215 910,04
124	575 167,56	2215 907,22
125	575 149,87	2215 900,63
126	575 126,67	2215 892,35
5	575 127,01	2215 868,66
177	575 134,16	2215 877,55
178	575 152,99	2215 886,08
179	575 174,56	2215 893,87
180	575 182,03	2215 894,30
181	575 187,98	2215 891,07
116	575 195,12	2215 884,43
Площадь =	1129 кв. м	

Взам. инв. №

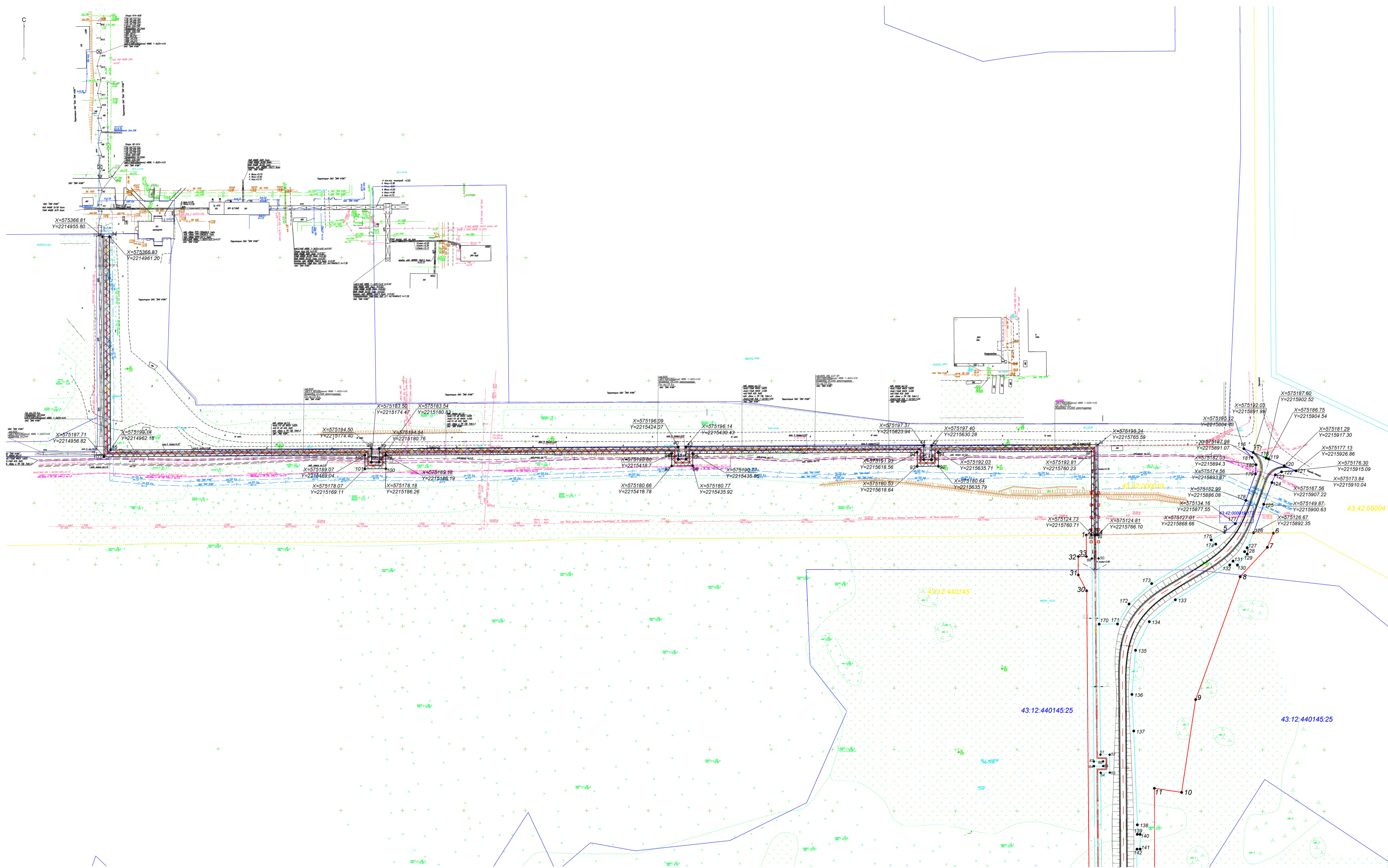
Полл. и лага

Инв. № полл.

Изм.	Кол.уч	Лист	№ док.	Подп.	Дата

С-15-038-ППТ

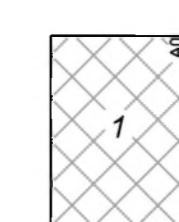
Лист
13



- Условные обозначения:
- - - - - Граница земельного участка
 - 43:12:440145.25 - Кадастровый номер земельного участка
 - - - - - Границы кадастрового деления
 - 43:08:310407 - номер кадастрового деления
 - — — Кабель связи
 - — — Газопровод
 - XXXXX - Охранная зона газопровода
 - — — Размер охранной зоны газопровода
 - X=575198.24
Y=2215765.59 - Поворотная точка с координатами
 - — — — — Подъездная дорога
 - — — — — Постоянный отвод подъездной дороги

Примечания:
 1 Система координат местная в Кирове
 2 Система высот Балтийская 1977 г.
 3 Сплошные горизонталы проведены через 0,5 м

Схема расположения листов:



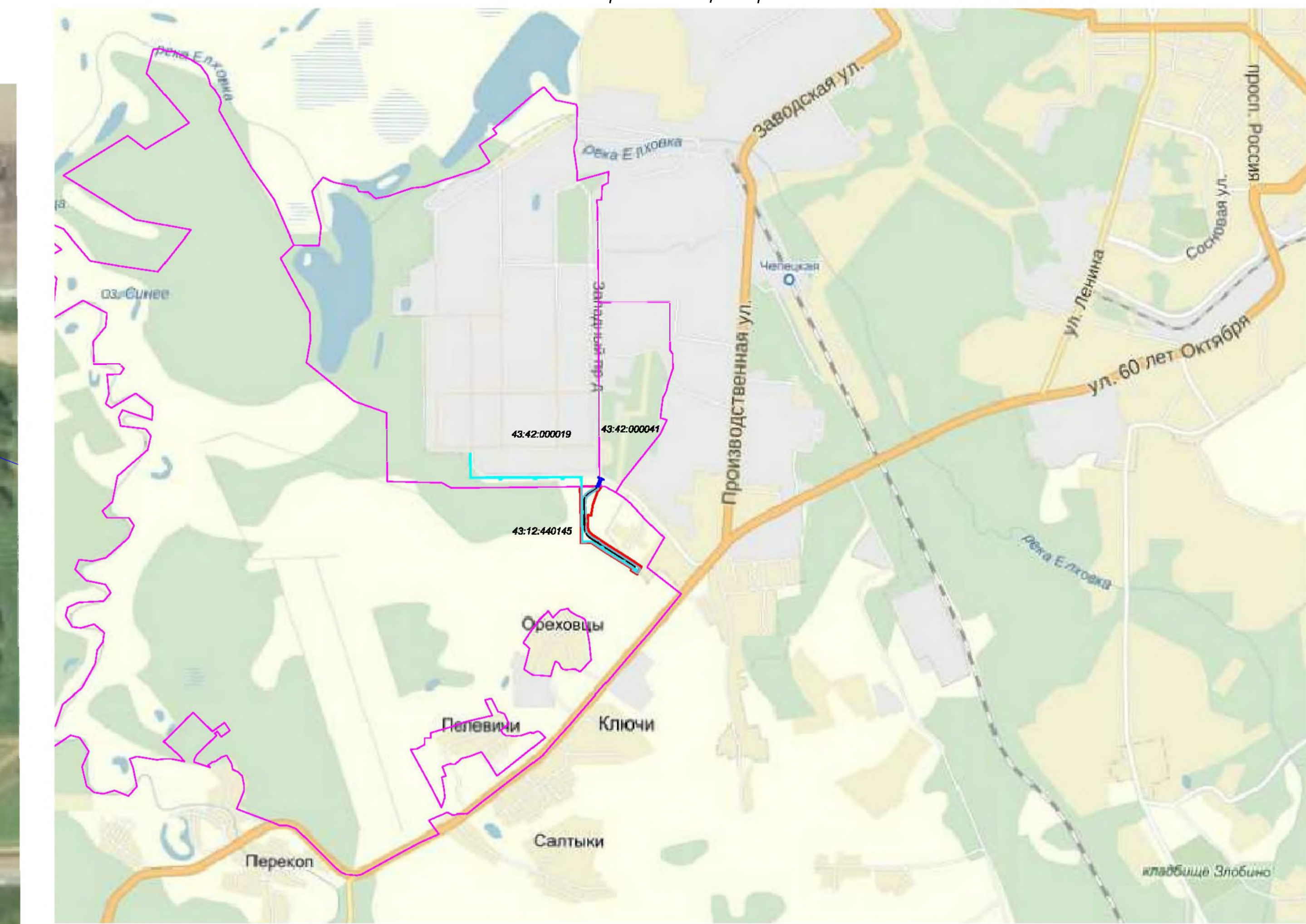
С-15-038-ППТ-04					
Изм.	Коп.уч.	Лист	№ док.	Дата	Статус
Разработчик	Шубин И.Е.		15.08.2018		
Проверил	Уланов О.А.		15.08.2018		
Н.контр.	Киселева А.А.		15.08.2018		
Проект планировки территории с проектом межевания территории в составе проекта планировки территории и кадастровой карты № 43:42:000019 и кадастровой территории линейного объекта «Линейный объект системы газоснабжения ОАО «Газпром»»					
Проект планировки территории (основная часть)					
Чертёж проекта планировки территории масштаб 1:1000			Страница 1 из 1		
			Лист 1		
			Лист 1		
ООО «Инженерная фирма «Стройпроект» г. Киров					

Лист № 001
 Листов 01
 Взам инв. №

Формат А0

Проект планировки линейного объекта демонстрационный лист

Фрагмент карты муниципального образования "Город Кирово-Чепецк" Кировской области



Масштаб 1:25000

Условные обозначения:

- Граница кадастрового квартала
- Ореховцы - Название населенного пункта
- 43:42:000019 - Номер кадастрового квартала
- Зона с особыми условиями использования территорий (охранная зона газопровода), постоянный отвод
- Подъездная дорога
- Постоянный отвод подъездной автодороги
- Временный отвод на период строительства в кадастровом квартале 43:12:40145 Меленское сельское поселение Кирово-Чепецкого района



- Условные обозначения:
- Граница земельного участка
 - 43.42.000019.85 - Кадастровый номер земельного участка
 - 43.42.000019 - Границы кадастрового деления
 - 43.42.000019 - номер кадастрового деления
 - Лип
 - Кабель связи
 - Газопровод
 - Размер охранной зоны газопровода
 - Поворотная точка
 - Зона с особыми условиями использования территорий (охранная зона проектируемого газопровода), постоянный отвод
 - Подъездная дорога
 - Постоянный отвод подъездной автодороги

С-15-038-ППТ-04				
Имя	И.И.И.	Лист	№ ДИ	Дата
Разработчик	Шубин И.Е.	15.03.20		
Проверил	Уткин С.А.	15.03.20		
Утвердил	Александр Д.А.	15.03.20		
Проект планировки территории с проектом инженерных сетей в составе проекта планировки территории и кадастровый номер 43:42:000019 в кадастровом квартале 43:42:000019.85 "Территория земель ОАО "ЗМУ КЧХК"				
Проект планировки территории (основная часть)				
Страницы	Лист	Листов		
П	1	1		
Демонстрационный лист масштаб 1:1000				
ООО "Инженерная фирма "Стройпроект" г. Киров				

Лист № 001

Формат А0