

**СХЕМА ТЕПЛОСНАБЖЕНИЯ  
МУНИЦИПАЛЬНОГО ОБРАЗОВАНИЯ  
«ГОРОД КИРОВО-ЧЕПЕЦК»  
КИРОВСКОЙ ОБЛАСТИ**



**Обосновывающие материалы  
к схеме теплоснабжения:**

**Книга 15. Реестр единых  
теплоснабжающих организаций**

**Глава 15. Реестр единых  
теплоснабжающих организаций**

**Согласовано:**  
администрация  
муниципального образования  
«Город Кирово-Чепецк»  
Кировской области

**Согласовано:**  
филиал «Кировский»  
ПАО «Т Плюс»

---

---

---

---

# **СХЕМА ТЕПЛОСНАБЖЕНИЯ МУНИЦИПАЛЬНОГО ОБРАЗОВАНИЯ «ГОРОД КИРОВО-ЧЕПЕЦК» КИРОВСКОЙ ОБЛАСТИ**

**Обосновывающие материалы к схеме теплоснабжения:**

**Книга 15. Реестр единых теплоснабжающих  
организаций**

**Глава 15. Реестр единых теплоснабжающих  
организаций**

Генеральный директор  
ООО «Энергосберегающие технологии»

\_\_\_\_\_ Д.А. Казаков

« \_\_\_\_\_ » \_\_\_\_\_ 2018 г

## Оглавление

Оглавление.....	3
Раздел 1. Общие положения.....	4
Раздел 2. Определение существующих зон действия источников тепловой мощности в системе теплоснабжения г. Кирово-Чепецка.....	6
2.1. Расположение источников теплоснабжения в г. Кирово-Чепецке.....	6
2.2. Зона действия Кировской ТЭЦ-3.....	8
2.3. Зона действия котельной МКР Каринторф.....	9
2.4. Зона действия котельной ФКУ «База материально-технического и военного снабжения УФСИН по Кировской области» (котельная ИК-11 г. Кирово-Чепецк).....	10
2.5. Зона действия котельной АО «Объединенная химическая компания «Уралхим».....	11
Раздел 3. Определение изолированных зон действия источников тепловой мощности, планируемых к вводу.....	12
Раздел 4. Реестр зон деятельности для выбора единых теплоснабжающих организаций (ЕТО), .....	13
Раздел 5. Решение об определении единой теплоснабжающей организации.....	15
Список использованных источников .....	18
Приложение 1. Заявка и обосновывающие документы АО «Кировская теплоснабжающая компания» на присвоение статуса ЕТО .....	19

## Раздел 1. Общие положения

Понятие «Единая теплоснабжающая организация» введено Федеральным законом от 27.07.2012 г. №190 «О теплоснабжении» (в ред. Федерального закона от 29.07.2017 N 279-ФЗ) (ст.2, пп. 28): единая теплоснабжающая организация в системе теплоснабжения (далее - единая теплоснабжающая организация) - теплоснабжающая организация, которой в отношении системы (систем) теплоснабжения присвоен статус единой теплоснабжающей организации в схеме теплоснабжения федеральным органом исполнительной власти, уполномоченным Правительством Российской Федерации на реализацию государственной политики в сфере теплоснабжения (далее - федеральный орган исполнительной власти, уполномоченный на реализацию государственной политики в сфере теплоснабжения), или органом местного самоуправления на основании критериев и в порядке, которые установлены правилами организации теплоснабжения, утвержденными Правительством Российской Федерации;

В соответствии со ст.6 пп. 1.6. ФЗ-190 определение единой теплоснабжающей организации для поселений с численностью менее 500 тыс. чел. относится к полномочиям органов местного самоуправления, единая теплоснабжающая организация определяется при утверждении Схемы теплоснабжения.

Критерии и порядок определения единой теплоснабжающей организации установлены постановлением Правительства РФ от 08.08.2012 № 808 «Об организации теплоснабжения в Российской Федерации и о внесении изменений в некоторые законодательные акты Правительства Российской Федерации».

Правила организации теплоснабжения, утверждённые постановлением Правительства РФ от 08.08.2012 № 808, в пункте 7 Правил устанавливают следующие критерии определения единой теплоснабжающей организации (далее ЕТО):

- владение на праве собственности или ином законном основании источниками тепловой энергии с наибольшей рабочей тепловой мощностью и (или) тепловыми сетями с наибольшей емкостью в границах зоны деятельности единой теплоснабжающей организации;
- размер собственного капитала;
- способность в лучшей мере обеспечить надежность теплоснабжения в соответствующей системе теплоснабжения.

Согласно пункта 9 «Правил организации теплоснабжения в Российской Федерации» в случае, если заявки на присвоение статуса единой теплоснабжающей организации поданы от организации, которая владеет на праве собственности или ином законном основании источниками тепловой энергии с наибольшей рабочей тепловой мощностью, и от организации, которая владеет на праве собственности или ином законном основании тепловыми сетями с наибольшей емкостью в границах зоны деятельности единой теплоснабжающей организации, статус единой теплоснабжающей организации присваивается той организации из указанных, которая имеет наибольший размер собственного капитала. В случае если размеры собственных капиталов этих организаций

различаются не более чем на 5 процентов, статус единой теплоснабжающей организации присваивается организации, способной в лучшей мере обеспечить надежность теплоснабжения в соответствующей системе теплоснабжения.

Размер собственного капитала определяется по данным бухгалтерской отчетности, составленной на последнюю отчетную дату перед подачей заявки на присвоение организации статуса единой теплоснабжающей организации с отметкой налогового органа о ее принятии.

Согласно пункта 10 «Правил организации теплоснабжения в Российской Федерации» способность в лучшей мере обеспечить надежность теплоснабжения в соответствующей системе теплоснабжения определяется наличием у организации технических возможностей и квалифицированного персонала по наладке, мониторингу, диспетчеризации, переключениям и оперативному управлению гидравлическими и температурными режимами системы теплоснабжения и обосновывается в схеме теплоснабжения.

Согласно пункта 11 «Правил организации теплоснабжения в Российской Федерации» в случае, если организациями не подано ни одной заявки на присвоение статуса единой теплоснабжающей организации, статус единой теплоснабжающей организации присваивается организации, владеющей в соответствующей зоне деятельности источниками тепловой энергии с наибольшей рабочей тепловой мощностью и (или) тепловыми сетями с наибольшей тепловой емкостью.

Рабочая тепловая мощность в соответствии с ПП РФ № 808 – средняя приведенная часовая мощность источника тепловой энергии, определяемая по фактическому полезному отпуску источника тепловой энергии за последние 3 года работы.

Емкость тепловых сетей в соответствии с тем же Постановлением – произведение протяженности всех тепловых сетей, принадлежащих организации на праве собственности или ином законном основании, на средневзвешенную площадь поперечного сечения данных тепловых сетей.

В соответствии с указанными пунктами постановлений Правительства РФ в схеме теплоснабжения разрабатываются:

- реестр зон действия всех существующих (на базовый период разработки схемы теплоснабжения) изолированных (технологически не связанных) систем теплоснабжения, действующих в административных границах муниципального образования (МО) «Город Кирово-Чепецк»;

- реестр зон действия перспективных изолированных систем теплоснабжения, образованных на базе действующих и перспективных (предлагаемых к строительству) источников тепловой энергии в г. Кирово-Чепецке;

- реестр зон деятельности для выбора единых теплоснабжающих организаций, определённых в каждой существующей изолированной зоне действия в системе теплоснабжения г. Кирово-Чепецка.

## Раздел 2. Определение существующих зон действия источников тепловой мощности в системе теплоснабжения г. Кирово-Чепецка

### 2.1. Расположение источников теплоснабжения в г. Кирово-Чепецке

В границах муниципального образования (МО) «Город Кирово-Чепецк» имеются зоны действия четырех источников теплоснабжения.

Кировская ТЭЦ-3 принадлежит ПАО «Т Плюс». Станция фактически состоит из двух независимых источников тепловой и электрической энергии: ПГУ Кировской ТЭЦ-3 и старой (неблочной) части Кировской ТЭЦ-3.

Котельная в МКР Каринторф закреплена на праве хозяйственного ведения за МУП «Коммунхоз» г. Кирово-Чепецка и с 01.09.2018 вместе с сетями передана в аренду ООО «ТЕПЛОВЕНТ-ПРО», до этого времени была в аренде у ООО «Рубеж».

Котельная ИК-11 г. Кирово-Чепецк находится в собственности ФКУ «База материально-технического и военного снабжения УФСИН по Кировской области».

Котельная «Уралхим» находится в собственности АО «Объединенная химическая компания «Уралхим».

Схема расположения источников теплоснабжения МО «Город Кирово-Чепецк» приведена на рис. 2.1.1.

В табл. 2.1.1. приведены полезный отпуск тепловой энергии и тарифы на тепловую энергию для источников теплоснабжения МО «Город Кирово-Чепецк».

Таблица 2.1.1

Наименование производителя тепловой энергии	Выработка тепловой энергии за 2017 год, Гкал	Тариф на тепловую энергию в воде, руб/Гкал	
		с 01.01.2018 г.	с 01.07.2018 г.
Кировская ТЭЦ-3 ПГУ (собственность ПАО «Т Плюс»)	493 427,0	732,55	740,80
Кировская ТЭЦ-3 старая часть (собственность ПАО «Т Плюс»)	562 571,0	863,73	1032,33
Котельная МКР Каринторф (собственность МУП «Коммунхоз», в аренде ООО «ТЕПЛОВЕНТ-ПРО», ранее ООО «Рубеж»)	14 763,3	1659,2	1715,3
ФКУ «База материально-технического и военного снабжения УФСИН по Кировской области» (котельная ИК-11 г. Кирово-Чепецк)	9 618,8	1568,9	1716,4
АО «Объединенная химическая компания «Уралхим»	176 173,0	985,6	1005,9

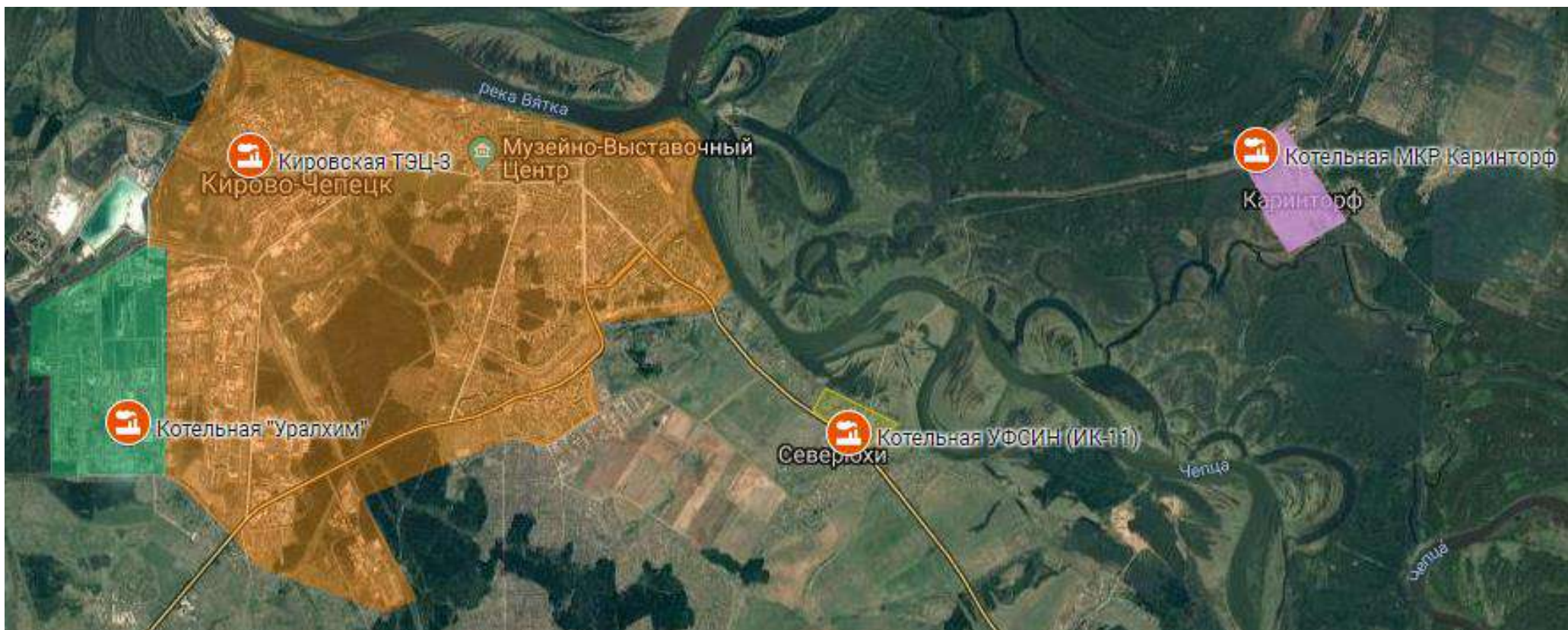


Рис. 2.1.1. Схема расположения источников теплоснабжения в г. Кирово-Чепецк



## 2.2. Зона действия Кировской ТЭЦ-3

Зона действия, образованная на базе источника тепловой энергии с комбинированной выработкой тепловой и электрической энергии – Кировской ТЭЦ-3 приведена на рис. 2.2.1.

Источник тепловой энергии в рассматриваемой зоне деятельности находится на балансе филиала «Кировский» ПАО «Т Плюс», тепловые сети, преимущественно, на балансе АО «КТК».

Код зоны деятельности в настоящей Схеме теплоснабжения – 001.



Рис. 2.2.1. Зона действия Кировской ТЭЦ-3



### 2.3. Зона действия котельной МКР Каринторф

Зона действия, образованная на базе источника тепловой энергии – котельной МКР Каринторф (котельная БМК 8,0) приведена на рис. 2.3.1. Данная котельная является единственным источником тепловой мощности на нужды отопления и вентиляции микрорайона Каринторф.

Котельная в МКР Каринторф закреплена на праве хозяйственного ведения за МУП «Коммунхоз» г. Кирово-Чепецка и с 01.09.2018 вместе с сетями передана в аренду ООО «ТЕПЛОВЕНТ-ПРО», до этого времени была в аренде у ООО Рубеж».

Код зоны деятельности в настоящей Схеме теплоснабжения – 002.

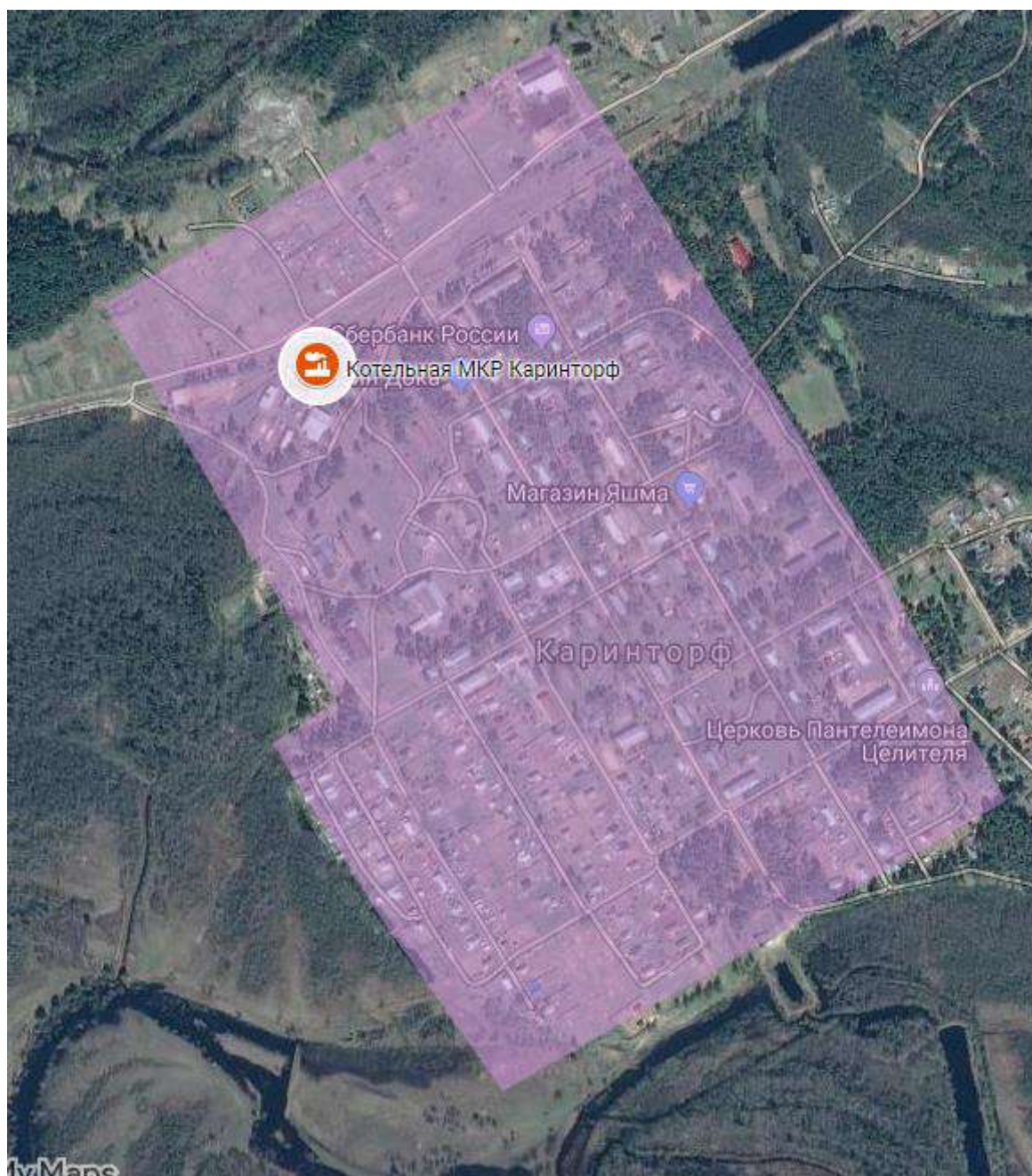


Рис. 2.3.1. Зона действия котельной МКР Каринторф



## 2.4. Зона действия котельной ФКУ «База материально-технического и военного снабжения УФСИН по Кировской области» (котельная ИК-11 г. Кирово-Чепецк)

Зона действия, образованная на базе источника тепловой энергии – котельная ФКУ «База материально-технического и военного снабжения УФСИН по Кировской области» (котельная ИК-11 г. Кирово-Чепецк) приведена на рис. 2.4.1.

Источник тепловой энергии в рассматриваемой зоне деятельности находится на балансе ФКУ «База материально-технического и военного снабжения УФСИН по Кировской области», тепловые сети – на балансе ФКУ «База материально-технического и военного снабжения УФСИН по Кировской области».

Код зоны деятельности в настоящей Схеме теплоснабжения – 003.



Рис. 2.4.1. Зона действия котельная ФКУ «База материально-технического и военного снабжения УФСИН по Кировской области» (котельная ИК-11 г. Кирово-Чепецк)



## 2.5. Зона действия котельной АО «Объединенная химическая компания «Уралхим»

Зона действия, образованная на базе источника тепловой энергии – котельная АО «Объединенная химическая компания «Уралхим» приведена на рис. 2.5.1.

Источник тепловой энергии в рассматриваемой зоне деятельности находится на балансе АО «Объединенная химическая компания «Уралхим», тепловые сети – на балансе АО «Объединенная химическая компания «Уралхим».

Код зоны деятельности в настоящей Схеме теплоснабжения – 004.



Рис. 2.5.1. Зона действия котельная АО «Объединенная химическая компания «Уралхим»

### **Раздел 3. Определение изолированных зон действия источников тепловой мощности, планируемых к вводу в эксплуатацию в соответствии со схемой теплоснабжения**

По результатам составления балансов тепловой мощности можно сделать вывод о том, что дефицит установленной тепловой мощности ТЭЦ-3 и котельной МКР «Каринторф» нетто на конец прогнозируемого периода отсутствует.

В связи с невысокими темпами роста тепловой нагрузки потребителей в г. Кирово-Чепецке в период 2014 – 2033 гг. в Схеме теплоснабжения принято решение о нецелесообразности ввода в эксплуатацию новых источников тепловой мощности.

## Раздел 4. Реестр зон деятельности для выбора единых теплоснабжающих организаций (ЕТО), определенных в каждой существующей изолированной зоне действия в системе теплоснабжения

В настоящей книге определена зона деятельности единых теплоснабжающих организаций (ЕТО) на территории г. Кирово-Чепецка.

Решение о присвоении организации статуса ЕТО в той или иной зоне деятельности принимает для поселений, городских округов с численностью населения менее пятисот тысяч человек, в соответствии со ст.6 п.6 Федерального закона №190 «О теплоснабжении» и п.3. Правил организации теплоснабжения в Российской Федерации, утвержденных постановлением Правительства РФ №808 от 08.08.2012 г., органа местного самоуправления при утверждении схемы теплоснабжения поселения, городского округа.

Список основных теплоснабжающих организаций г. Кирово-Чепецка с указанием суммарной тепловой мощности их источников теплоснабжения представлен в табл. 4.1.

**Таблица 4.1**

№ п/п	Теплоснабжающие организации	Источники теплоснабжения	Установленная тепловая мощность источников теплоснабжения, Гкал/ч
1	Кировская ТЭЦ-3 ПГУ (собственность ПАО «Т Плюс»)	Кировская ТЭЦ-3 (ПГУ)	106
2	Кировская ТЭЦ-3 старая часть (собственность ПАО «Т Плюс»)	Кировская ТЭЦ-3 (старая часть)	500
3	Котельная МКР Каринторф (собственность МУП «Коммунхоз», в аренде ООО «ТЕПЛОВЕНТ-ПРО»)	Котельная МКР Каринторф	7
4	ФКУ «База материально-технического и военного снабжения УФСИН по Кировской области»	Котельная ИК-11 г. Кирово-Чепецк	4
5	АО «Объединенная химическая компания «Уралхим»	Котельная «Уралхим»	717,1

Характеристики тепловых сетей, сгруппированные по теплоснабжающим организациям г. Кирово-Чепецка, представлены в табл. 4.2.

**Таблица 4.2**

№ п/п	Теплосетевые организации	Внутренний объем систем теплоснабжения, м <sup>3</sup>	Протяженность тепловых сетей (в двухтрубном исчислении), м
1	АО «Кировская теплоснабжающая компания»	19169,2	101 536
2	МУП «Коммунхоз» (аренда ООО «ТЕПЛОВЕНТ-ПРО»)	174,9	6 574
3	ФКУ «База материально-технического и военного снабжения УФСИН по Кировской области»	нет данных	нет данных
4	АО «Объединенная химическая компания «Уралхим»	нет данных	нет данных

Реестр существующих зон деятельности для определения единых теплоснабжающих организаций приведен в табл. 4.3.

**Таблица 4.3**



<b>Код зоны деятельности</b>	<b>Существующие теплоснабжающие (теплосетевые) организации в зоне деятельности</b>	<b>Энергоисточники в зоне деятельности</b>
1	Филиал Кировский ПАО «Т Плюс», АО «Кировская теплоснабжающая компания»	Кировская ТЭЦ-3
2	ООО «ТЕПЛОВЕНТ-ПРО»	Котельная МКР Каринторф
3	ФКУ «База материально-технического и военного снабжения УФСИН по Кировской области»	ФКУ «База материально-технического и военного снабжения УФСИН по Кировской области»
4	АО «Объединенная химическая компания «Уралхим»	АО «Объединенная химическая компания «Уралхим»

## **Раздел 5. Решение об определении единой теплоснабжающей организации**

Решение по определению единых теплоснабжающих организаций г. Кирово-Чепецка осуществляется на основании критериев, установленных в «Правилах организации теплоснабжения в Российской Федерации», утверждённых Постановлением Правительства Российской Федерации от 8 августа 2012 г. № 808 «Об организации теплоснабжения в Российской Федерации и о внесении изменений в некоторые акты Правительства Российской Федерации».

В соответствии с пунктом 6 Правил, в случае если в отношении одной зоны деятельности единой теплоснабжающей организации подана 1 заявка от лица, владеющего на праве собственности или ином законном основании источниками тепловой энергии и (или) тепловыми сетями в соответствующей зоне деятельности единой теплоснабжающей организации, то статус единой теплоснабжающей организации присваивается указанному лицу. В случае если в отношении одной зоны деятельности единой теплоснабжающей организации подано несколько заявок от лиц, владеющих на праве собственности или ином законном основании источниками тепловой энергии и (или) тепловыми сетями в соответствующей зоне деятельности единой теплоснабжающей организации, уполномоченный орган присваивает статус единой теплоснабжающей организации в соответствии с пунктами 7 - 10 настоящих Правил.

Согласно пункта 7 «Правил организации теплоснабжения в Российской Федерации» критериями определения единой теплоснабжающей организации являются: владение на праве собственности или ином законном основании источниками тепловой энергии с наибольшей тепловой мощностью и (или) тепловыми сетями с наибольшей емкостью в границах зоны деятельности единой теплоснабжающей организации; размер собственного капитала; способность в лучшей мере обеспечить надежность теплоснабжения в соответствующей системе теплоснабжения. Для определения указанных критериев уполномоченный орган при разработке схемы теплоснабжения вправе запрашивать у теплоснабжающих и теплосетевых организаций соответствующие сведения.

Согласно пункта 8 «Правил организации теплоснабжения в Российской Федерации» в случае, если заявка на присвоение статуса единой теплоснабжающей организации подана организацией, которая владеет на праве собственности или ином законном основании источниками тепловой энергии с наибольшей рабочей тепловой мощностью и тепловыми сетями с наибольшей емкостью в границах зоны деятельности единой теплоснабжающей организации, статус единой теплоснабжающей организации присваивается данной организации. Показатели рабочей мощности источников тепловой энергии и емкости тепловых сетей определяются на основании данных схемы (проекта схемы) теплоснабжения поселения, городского округа.

Согласно пункта 9 «Правил организации теплоснабжения в Российской Федерации» в

случае, если заявки на присвоение статуса единой теплоснабжающей организации поданы от организации, которая владеет на праве собственности или ином законном основании источниками тепловой энергии с наибольшей рабочей тепловой мощностью, и от организации, которая владеет на праве собственности или ином законном основании тепловыми сетями с наибольшей емкостью в границах зоны деятельности единой теплоснабжающей организации, статус единой теплоснабжающей организации присваивается той организации из указанных, которая имеет наибольший размер собственного капитала. В случае если размеры собственных капиталов этих организаций различаются не более чем на 5 процентов, статус единой теплоснабжающей организации присваивается организации, способной в лучшей мере обеспечить надежность теплоснабжения в соответствующей системе теплоснабжения. Размер собственного капитала определяется по данным бухгалтерской отчетности, составленной на последнюю отчетную дату перед подачей заявки на присвоение организации статуса единой теплоснабжающей организации с отметкой налогового органа о ее принятии.

Согласно пункта 10 «Правил организации теплоснабжения в Российской Федерации» способность в лучшей мере обеспечить надежность теплоснабжения в соответствующей системе теплоснабжения определяется наличием у организации технических возможностей и квалифицированного персонала по наладке, мониторингу, диспетчеризации, переключениям и оперативному управлению гидравлическими и температурными режимами системы теплоснабжения и обосновывается в схеме теплоснабжения.

Согласно пункта 11 «Правил организации теплоснабжения в Российской Федерации» в случае, если организациями не подано ни одной заявки на присвоение статуса единой теплоснабжающей организации, статус единой теплоснабжающей организации присваивается организации, владеющей в соответствующей зоне деятельности источниками тепловой энергии с наибольшей рабочей тепловой мощностью и (или) тепловыми сетями с наибольшей тепловой емкостью.

В Схеме теплоснабжения утвержден список единых теплоснабжающих организаций г. Кирово-Чепецка, действующих в своих зонах теплоснабжения: всего четыре организации в четырех зонах теплоснабжения.

Список двух единых теплоснабжающих организаций приведен в табл. 5.1.

**Таблица 5.1**

<b>№ п/п</b>	<b>Наименование теплоснабжающей организации</b>	<b>№ утвержденной ЕТО</b>
1	АО «Кировская теплоснабжающая компания»	1
2	ООО «ТЕПЛОВЕНТ-ПРО»	2
3	ФКУ «База материально-технического и военного снабжения УФСИН по Кировской области»	3
4	АО «Объединенная химическая компания «Уралхим»	4

Реестр ЕТО приведен в табл. 5.2.

Таблица 5.2. Реестр ЕТО в МО «Город Кирово-Чепецк»

Код зоны деятельности	Номер ЕТО	Источники тепловой энергии						Тепловые сети					Утвержденная ЕТО	Основание для присвоения статуса ЕТО*
		Наименование источника тепловой энергии	Рабочая тепловая мощность, Гкал/ч	Наименование организации	Вид имущественного права	Размер собств. капитала, тыс. руб.	Информация о подаче заявки на присвоение статуса ЕТО	Наименование организации	Емкость тепловых сетей, м <sup>3</sup>	Вид имущественного права	Размер собств. капитала, тыс. руб.	Информация о подаче заявки на присвоение статуса ЕТО		
001	1	Кировская ТЭЦ-3	606	ПАО «Т Плюс»	На праве собственности	-	Заявок не поступало	АО «Кировская теплоснабжающая компания»	19169,2	На праве собственности/аренды	-	Имеется заявка	АО «Кировская теплоснабжающая компания»	Пункт 6
002	2	Котельная МКР Каринтоф	7	ООО «ТЕПЛОВЕНТ-ПРО»	На праве аренды	-	Заявок не поступало	ООО «ТЕПЛОВЕНТ-ПРО»	174,9	На праве аренды	-	Заявок не поступало	ООО «ТЕПЛОВЕНТ-ПРО»	Пункт 11
003	3	Котельная ИК-11 г. Кирово-Чепецк	4	ФКУ «База материально-технического и военного снабжения УФСИН по Кировской области»	На праве собственности	-	Заявок не поступало	ФКУ «База материально-технического и военного снабжения УФСИН по Кировской области»	-	На праве аренды	-	Заявок не поступало	ФКУ «База материально-технического и военного снабжения УФСИН по Кировской области»	Пункт 11
004	4	Котельная «Уралхим»	717,1	АО «Объединенная химическая компания «Уралхим»	На праве собственности	-	Заявок не поступало	АО «Объединенная химическая компания «Уралхим»	-	На праве аренды	-	Заявок не поступало	АО «Объединенная химическая компания «Уралхим»	Пункт 11

## **Список использованных источников**

1. Федеральный закон от 27.07.2010 г. № 190-ФЗ «О теплоснабжении».
2. Федеральный Закон Российской Федерации от 23.11.2009 года № 261-ФЗ «Об энергосбережении и повышении энергетической эффективности и о внесении изменений в отдельные законодательные акты Российской Федерации».
3. Постановление Правительства Российской Федерации от 22.02.2012 г. № 154 «О требованиях к схемам теплоснабжения, порядку их разработки и утверждения».
4. Методические рекомендации по разработке схем теплоснабжения. Утв. Приказом № 565/667 Минэнерго и Минрегион России 29.12.2012 г.
5. Постановление Правительства РФ от 8 августа 2012 г. № 808 «Об организации теплоснабжения в Российской Федерации и о внесении изменений в некоторые акты Правительства Российской Федерации».



# Приложение 1. Заявка и обосновывающие документы АО «Кировская теплоснабжающая компания» на присвоение статуса ЕТО

Акционерное общество «Кировская теплоснабжающая компания»

ул. Ломоносова, д. 2а, г. Киров, Россия, 610044  
Тел.: +7 (8332) 51-75-01, факс: +7 (8332) 53-67-33  
www.tplusgroup.ru; e-mail: krv-ts@tplusgroup.ru

Главе Администрации  
МО «Город Кирово-Чепецк»

М.А. Шинкарёву

06.08.2018. № 503061-07-04940

на № \_\_\_\_\_ от \_\_\_\_\_

## О присвоении статуса ЕТО

Уважаемый Михаил Анатольевич!

На основании п. 5 Правил организации теплоснабжения в Российской Федерации, утвержденных Постановлением Правительства Российской Федерации от 08.08.2013 № 808 «Об организации теплоснабжения в Российской Федерации и о внесении изменений в некоторые акты Правительства Российской Федерации»; Федерального закона Российской Федерации «О теплоснабжении» от 27.07.2010 № 190 и Постановления Правительства Российской Федерации от 22.02.2012 № 154 «О требованиях к системам теплоснабжения, порядку их разработки и утверждения» просим присвоить Акционерному обществу «Кировская теплоснабжающая компания» (АО «КТК») статус единой теплоснабжающей организации в муниципальном образовании «Город Кирово-Чепецк» в зонах теплоснабжения следующих источников тепловой энергии:

№ п/п	Номер зоны теплоснабжения источника тепловой энергии в Схеме теплоснабжения	Наименование источника тепловой энергии
1	001	Кировская ТЭЦ-3

Акционерное общество «Кировская теплоснабжающая компания» владеет подавляющим большинством тепловых сетей МО «Город Кирово-Чепецк» протяженностью 101 536 км, внутренний объем системы теплоснабжения составляет 19 169,2 м<sup>3</sup>.

Реквизиты компании:

Полное фирменное наименование: Акционерное общество «Кировская теплоснабжающая компания»  
Сокращенное наименование: АО «КТК»

Юридический адрес: 610044, г. Киров, Ломоносова, 2а

ИНН: 4345230958

КПП: 434501001

ОГРН: 1084345012465

Банковские реквизиты: р/с 40702810427320004915, Кировское отделение №8612 ПАО Сбербанк г. Киров, к/с 30101810500000000609, БИК 043304609

Приложения.

1. Копия бухгалтерского баланса АО «КТК» по состоянию на 31.12.2017 г. на 2 (двух) листах.
2. Копии свидетельства о государственной регистрации права собственности на тепловые сети на 1 (одном) листе.
3. Копия договора аренды на 48 (сорока восьми) листах.

Директор АО «КТК»

Д.В. Яшин

Исп.: Д.Н. Овчинников тел. +7 (8332) 57-45-16

**Бухгалтерский баланс**  
на 31 декабря 20 17 г.

Организация **Акционерное общество "Кировская теплоснабжающая компания"** по ОКПО  
Идентификационный номер налогоплательщика \_\_\_\_\_ по ИНН  
Вид экономической деятельности **Производство, передача и распределение пара и горячей воды (тепловой энергии)** по ОКВЭД  
Организационно-правовая форма/форма собственности **Акционерное общество / частная** по ОКОПФ/ОКФС  
Единица измерения: тыс. руб. \_\_\_\_\_ по ОКЕИ  
Местонахождение (адрес) **610044 г. Киров ул. Ломоносова, 2а**

Коды		
0710001		
31	12	2017
84555393		
4345230958		
35.30		
12267	16	
384		

Пояснения <sup>1</sup>	Наименование показателя <sup>2</sup>	Код	На 31 декабря 20 17 г. <sup>3</sup>	На 31 декабря 20 16 г. <sup>4</sup>	На 31 декабря 20 15 г. <sup>5</sup>
1	2	3	4	5	6
	<b>АКТИВ</b>				
	<b>I. ВНЕОБОРОТНЫЕ АКТИВЫ</b>				
5100, 5110	Нематериальные активы	1110	-	-	-
5140, 5150	Результаты исследований и разработок	1120	-	-	-
	Нематериальные поисковые активы	1130	-	-	-
	Материальные поисковые активы	1140	-	-	-
5200, 5210	Основные средства	1150	2 369 744	2 147 659	2 170 364
	в том числе				
5240, 5250	Незавершенное строительство (реконструкция, модернизация т.п.)	1151	54 850	55 510	177 416
5246, 5256	Долгосрочные ремонты и ревизии технического состояния	1152	36 262	23 251	19 944
5220, 5230	Доходные вложения в материальные ценности	1160	-	-	-
5301, 5311	Финансовые вложения	1170	-	-	-
	Отложенные налоговые активы	1180	348 258	251 137	159 255
5160, 5170	Прочие внеоборотные активы	1190	265 217	146 539	98 685
	в том числе				
Разд. 5.3.1 Текст Поясн	Авансы выданные <sup>6</sup> в связи со строительством, реконструкцией и т.п.	1191	-	-	36
Разд. 5.3.2 Текст Поясн	Запасы приобретенные в связи со строительством, реконструкцией и т.п.	1192	6 718	1 942	2 802
Разд. 5.3.3 Текст Поясн	Прочие внеоборотные активы, не имеющие материально-вещественной формы	1193	26 545	21 287	14 221
Разд. 5.3.5 Текст Поясн	Долгосрочные ремонты и ревизии технического состояния арендованных ОС	1199	231 954	123 310	81 626
	<b>Итого по разделу I</b>	<b>1100</b>	<b>2 983 219</b>	<b>2 545 335</b>	<b>2 428 304</b>
	<b>II. ОБОРОТНЫЕ АКТИВЫ</b>				
5400, 5410	Запасы	1210	42 730	29 334	33 372
	в том числе				
5401, 5411 5402, 5412	сырье, материалы и другие аналогичные ценности	1211	42 730	29 334	33 372
	Налог на добавленную стоимость по приобретенным ценностям	1220	102 855	4 352	36 679
	Дебиторская задолженность	1230	2 166 927	2 259 535	1 615 879
	в том числе				
5501, 5521	Долгосрочная дебиторская задолженность - всего	1231	-	-	-
5510, 5530	Краткосрочная дебиторская задолженность - всего	1235	2 166 927	2 259 535	1 615 879
	в том числе				
5511, 5531	задолженность покупателей и заказчиков	1236	2 061 366	2 115 401	1 564 563
5513, 5533, 5514, 5534	авансы выданные (за исключением на строительство, реконструкцию и т.п.)	1237	304	878	2 829
5515, 5535	прочая дебиторская задолженность	1238	105 257	143 256	48 487
5305, 5315	Финансовые вложения (за исключением денежных эквивалентов)	1240	-	9 458	10 130
	в том числе:				
5308, 5318	прочие краткосрочные финансовые вложения	1244	-	9 458	10 130
	Денежные средства и денежные эквиваленты	1250	51 202	57 418	68 569
	в том числе:				
4500	денежные средства на счетах и в кассе	1253	51 202	57 418	68 569
	Прочие оборотные активы	1260	-	-	-
	<b>Итого по разделу II</b>	<b>1200</b>	<b>2 363 714</b>	<b>2 360 097</b>	<b>1 764 629</b>
	<b>БАЛАНС</b>	<b>1600</b>	<b>5 346 933</b>	<b>4 905 432</b>	<b>4 192 933</b>

6 - независимо от сроков их погашения

Пояснения <sup>1</sup>	Наименование показателя <sup>2</sup>	Код	На 31 декабря	На 31 декабря	На 31 декабря
			20 17 г. <sup>3</sup>	20 16 г. <sup>4</sup>	20 15 г. <sup>5</sup>
1	2	3	4	5	6
	<b>ПАССИВ</b>				
	<b>III. КАПИТАЛ И РЕЗЕРВЫ <sup>6</sup></b>				
	Уставный капитал (складочный капитал, уставный	1310	1 859 344	1 859 344	1 859 344
	Собственные акции, выкупленные у акционеров	1320	-	-	-
5100,5110	Переоценка внеоборотных активов	1340	944	944	1 347
	Добавочный капитал (без переоценки)	1350	23 045	23 045	23 045
	Резервный капитал	1360	250	250	250
	в том числе:				
	резервы, образованные в соответствии с				
	учредительными документами	1362	250	250	250
	Нераспределенная прибыль (непокрытый убыток)	1370	(1 705 733)	(1 158 066)	(774 279)
	<b>Итого по разделу III</b>	<b>1300</b>	<b>177 850</b>	<b>725 517</b>	<b>1 109 707</b>
	<b>IV. ДОЛГОСРОЧНЫЕ ОБЯЗАТЕЛЬСТВА</b>				
	Заемные средства	1410	-	-	-
	Отложенные налоговые обязательства	1420	190 847	157 112	110 555
5700	Оценочные обязательства	1430	-	-	-
	Прочие обязательства	1450	3 974 239	2 729 484	6 891
	в том числе:				
5553, 5573	кредиторская задолженность перед поставщиками				
5554, 5574	и подрядчиками	1451	3 971 300	2 726 676	-
5555, 5575	прочие долгосрочные обязательства	1452	2 939	2 808	6 891
	<b>Итого по разделу IV</b>	<b>1400</b>	<b>4 165 086</b>	<b>2 886 596</b>	<b>117 446</b>
	<b>V. КРАТКОСРОЧНЫЕ ОБЯЗАТЕЛЬСТВА</b>				
	Заемные средства	1510	-	-	320 137
	в том числе:				
	займы, подлежащие погашению в течении 12				
	месяцев после отчетной даты	1512	-	-	320 137
	Кредиторская задолженность	1520	979 166	1 269 060	2 569 908
	в том числе:				
5561,5581	задолженность перед поставщиками и				
5562,5582	подрядчиками	1521	829 311	1 152 090	2 460 791
5565, 5585	задолженность перед персоналом организации	1522	14 156	13 131	12 853
5566, 5586	задолженность перед государственными и	1523	6 589	6 144	6 169
5567, 5587	задолженность по налогам и сборам	1524	19 056	15 939	8 936
5568, 5588	прочие кредиторы	1525	110 054	81 756	81 159
	в том числе:				
5564, 5584	авансы полученные	1526	106 318	68 293	72 915
	Доходы будущих периодов	1530	-	-	-
5700	Оценочные обязательства	1540	24 831	24 259	75 735
	Прочие обязательства	1550	-	-	-
	<b>Итого по разделу V</b>	<b>1500</b>	<b>1 003 997</b>	<b>1 293 319</b>	<b>2 965 780</b>
	<b>БАЛАНС</b>	<b>1700</b>	<b>5 346 933</b>	<b>4 905 432</b>	<b>4 192 933</b>


  
 Представитель по доверенности от 29.08.2017г. № 435
   
 (подпись) Яшин Д.В.
   
 (расшифровка подписи)
   
 " 29 марта 20 18 г.

**Примечания**

1. Указывается номер соответствующего пояснения к бухгалтерскому балансу и отчету о финансовых результатах.
2. В соответствии с Положением по бухгалтерскому учету "Бухгалтерская отчетность организации" ПБУ 4/99, утвержденным Приказом Министерства
3. Указывается отчетная дата отчетного периода.
4. Указывается предыдущий год.
5. Указывается год, предшествующий предыдущему.
6. Некоммерческая организация именует указанный раздел "Целевое финансирование". Вместо показателей "Уставный капитал", "Добавочный капитал",
7. Здесь и в других формах отчетов вычитаемый или отрицательный показатель показывается в круглых скобках.





## СВИДЕТЕЛЬСТВО О ГОСУДАРСТВЕННОЙ РЕГИСТРАЦИИ ПРАВА

Управление Федеральной службы государственной регистрации,  
кадастра и картографии по Кировской области

повторное, взамен свидетельства : серия 43-АВ № 358414 , дата выдачи 28.02.2011

**Дата выдачи:**

"16" марта 2011 года

**Документы-основания:** • Акт приема-передачи имущества от 01.02.2011

- Решение единственного акционера Открытого акционерного общества "Кировская теплоснабжающая компания" от 02.11.2010

**Субъект (субъекты) права:** Открытое акционерное общество "Кировская теплоснабжающая компания", ИНН: 4345230958, ОГРН: 1084345012465, дата гос.регистрации: 30.04.2008, наименование регистрирующего органа: Инспекция Федеральной налоговой службы Российской Федерации по городу Кирову, КПП: 434501001; адрес (место нахождения) постоянно действующего исполнительного органа: Россия, Кировская область, г. Киров, ул.Ломоносова, д.2а

**Вид права:** Собственность

**Объект права:** производственно-технологический комплекс тепловых сетей Кировской ТЭЦ-3 ОАО "Кировэнерго" по теплоснабжению города Кирово-Чепецка, назначение: коммуникационное, адрес объекта: Кировская область, г.Кирово-Чепецк

**Кадастровый (или условный) номер:** 43:Ю:01/01-24/2002-286:2095-К/ТС

**Существующие ограничения (обременения) права:** не зарегистрировано

о чем в Едином государственном реестре прав на недвижимое имущество и сделок с ним "28" февраля 2011 года сделана запись регистрации № 43-43-03/067/2011-417

Регистратор

Пакулин С. А.



(подпись)

43-АВ 358029



ДОГОВОР АРЕНДЫ № 480 / 110-0/к

город Кирово-Чепецк

2005 года

Муниципальное образование "город Кирово-Чепецк" именуемое в дальнейшем "Арендодатель", в лице Главы администрации города Кирово-Чепецка Престолова А.А., действующего на основании Устава города Кирово-Чепецка Кировской области и положений о порядке управления и распоряжения имуществом Муниципального образования «город Кирово-Чепецк», и

Открытое акционерное общество «Кировские коммунальные системы», именуемое в дальнейшем «Арендатор», в лице Генерального директора Суворова Л.Я., действующего на основании Устава Общества, далее совместно именуемые «Сторона», заключили настоящий Договор (далее также «Договор») о нижеследующем:

1. Предмет договора.

- 1.1. Арендодатель передает, а Арендатор принимает во временное владение и пользование за плату движимое и недвижимое имущество, именуемое далее «Имущество». Перечень Имущества, передаваемого Арендодателем во временное владение и пользование Арендатору, содержится в Приложении №1 к настоящему Договору, которое является его неотъемлемой частью.
- 1.2. Имущество, передаваемое в аренду, находится в муниципальной собственности г. Кирово-Чепецка и на момент передачи свободное от притязаний третьих лиц, не находится в залоге, под арестом или иными ограничениями.
- 1.3. Имущество используется для передачи тепловой энергии, эксплуатации и обслуживания тепловой инфраструктуры г. Кирово-Чепецка.

2. Передача имущества и срок аренды

- 2.1. Настоящий Договор вступает в силу (принимает и обязывает по настоящему Договору участники у Сторон) с момента его заключения (подписания Сторонами). Настоящий Договор действует до 29 июня 2006 года.
- 2.2. Срок аренды Имущества по настоящему Договору - с 01 июля 2005 по 29 июня 2006 года включительно.
- 2.3. В случае, если за 30 дней до истечения срока аренды ни одна из сторон не заявит о прекращении настоящего Договора, действие Договора автоматически возобновляется на тот же период на тех же условиях.
- 2.4. На следующий день после прекращения действия настоящего Договора арендованное Имущество подлежит возврату Арендодателю по Акту приема-передачи, с приложением всех ранее документов (технические паспорта, сертификаты качества и пр.), относящихся к Имуществу Арендодателя.

3. Права и обязанности сторон

- 3.1. Арендодатель обязан:
  - 3.1.1. Передать Арендатору все арендуемое Имущество по Акту приема-передачи. Техническое состояние, в котором передается Имущество, фиксируется сторонами в актах приема-передачи.



- 3.1.2. Передать Арендатору все относящиеся к Имуществу принадлежности и документы (бухгалтерские и правоустанавливающие документы, технические паспорта, сертификаты качества, инструкции и пр.).
- 3.1.3. Не вмешиваться в хозяйственную деятельность Арендатора за исключением случаев, предусмотренных действующим законодательством Российской Федерации и настоящим Договором.
- 3.1.4. Возмещать Арендатору произведенные после наним расходов на модернизацию, реконструкцию и капитальный ремонт Имущества на сумму амортизационных отчислений на его восстановление путем зачета данной суммы в счет арендной платы за Имущество в соответствии с условиями настоящего Договора.
- 3.1.5. Принимать на свой баланс произведенные Арендатором капитальные вложения в Имущество и вносить необходимые изменения в приложения к настоящему Договору, отражающие перечень капитальных вложений.
- 3.1.6. В целях обеспечения эксплуатации Имущества обеспечить доступ работников Арендатора в подвальные помещения, где расположены тепловые сети, переданные в составе Имущества.
- 3.1.7. За свой счет содержать в техническом, санитарном, противопожарном состоянии, обеспечивающем безопасное производство работ персоналом, строительные конструкции подвальных помещений, где расположены тепловые сети, переданные в составе Имущества, а также прокладку по этим подвальным помещениям сети водопровода и канализации, электроснабжения.
- 3.2. Права Арендодателя:
- 3.2.1. Арендодатель вправе осуществлять контроль за использованием здания в аренду Имущества.
- 3.2.2. Арендодатель вправе требовать от Арендатора соблюдения нормативов, правил технической эксплуатации и техники безопасности в отношении Имущества, описываемого по настоящему Договору.
- 3.2.3. Арендодатель приобретает право собственности на произведенные за счет Арендатора улучшения, неотъемлемые без прецедента для арендуемого Имущества, с возмещением их стоимости в составе расходов, предельных Арендатором к зачету в соответствии с п. 3.1.4. настоящего Договора.
- 3.3. Арендатор обязан:
- 3.3.1. Принять от Арендодателя по Акту приема-передачи арендуемое Имущество.
- 3.3.2. Использовать арендуемое Имущество по целевому назначению в соответствии с нормативами, правилами технической эксплуатации и техники безопасности.
- 3.3.3. Принимать меры для бесперебойного обеспечения теплоснабжения и горячего водоснабжения населения города Кирово-Чепецка и других потребителей, присоединенных к сетям, переданные в составе Имущества, а подготавливать указанное Имущество к безаварийной эксплуатации в отопительном сезоне.
- 3.3.4. Обеспечивать сохранность арендуемого Имущества, поддерживать его в надлежащем техническом состоянии, в том числе осуществлять его текущий и капитальный ремонт. В случае аварий, пожаров, затоплений и других подобных событий, за свой счет немедленно принимать все необходимые меры к устранению последствий указанных событий.
- 3.3.5. Самостоятельно осуществлять реконструкцию, модернизацию и капитальный ремонт Имущества с описанием указанных расходов на Арендодателя, который учитывает их в счет арендной платы за Имущество в пределах и в порядке, уста-

- повешеном разделе 4 настоящего Договора. Объемы данных работ согласовываются Арендатором.
- 3.3.6. Осуществлять расходы, связанные с эксплуатацией Имушества.
- 3.3.7. Беспрепятственно допускать представителей Арендодателя к арендуемому Имушеству, в том числе во все помещения, для осуществления контроля за состоянием арендуемого Имушества.
- 3.3.8. Своевременно вносить арендную плату в размере, порядке и в сроки, предусмотренные в разделе 4 настоящего Договора.
- 3.3.9. Если в период действия настоящего договора Арендодатель выявляет, получает, строит или иным способом приобретает в собственность новые объекты относящиеся по своей сути и функциям к тепловому пункту, Арендатор обязан принять их по отдельным договорам аренды в течение 15 дней после определения точности понесенных затрат на содержание и восстановление не данного Имушества.
- 3.3.10. На следующий день после прекращения действия Договора вернуть Арендодателю по Акту приема-передачи принятое в аренду Имушество в составе и состоянии, соответствующем условию Договора с учетом нормального износа и убытка части Имушества из хозяйственного оборота в результате его списания или замены.
- 3.3.11. Арендатор не вправе без письменного согласия Арендодателя распоряжаться Имушеством во временное владение и/или пользоваться другим лицом (т.ч. субаренду, залог).

#### 4. Арендная плата и порядок расчетов

- 4.1. Размер арендной платы за Имушество, с учетом НДС устанавливается равным сумме фискальных отчислений на арендуемое Имушество и определяется в Приложении №2 к данному Договору.
- 4.2. Для расчета арендной платы применяется балансовая стоимость Имушества на момент заключения настоящего Договора.  
Последующая переоценка имущества допускается по письменному соглашению сторон.
- 4.3. Отчетным периодом является один квартал.
- 4.4. Внесение арендной платы производится путем зачета встречных требований Арендатора к Арендодателю о возмещении расходов на реконструкцию, модернизацию и капитальный ремонт Имушества (п. 3.1.4 настоящего Договора). Арендатор до конца отчетного периода предоставляет Арендодателю документы, подтверждающие объем и стоимость произведенных им работ по реконструкции, модернизации и капитальному ремонту имущества. Арендодатель не позднее 15 числа месяца, следующего за отчетным периодом, обязуется предоставить Арендатору документы, подтверждающие проведение зачета. Стороны обязуются в течение 1 (одного) месяца с момента заключения настоящего договора подписать дополнительное соглашение к нему, определяющее:
- перечень предоставляемых Арендатором на согласование документов как на планируемым работам по модернизации, реконструкции и капитальному ремонту Имушества, так и подтверждающим факт выполнения этих работ;
  - методику определения стоимости строительных и ремонтно-строительных работ;
  - сроки предоставления и согласования документов.
- 4.5. В случае превышения затрат на реконструкцию, модернизацию и капитальный ремонт Имушества над суммой арендной платы сумма превышения считается стоимостью неот-

земных улучшений Имушества.  
Стоимость указанных улучшений подлежит возмещению Арендатору только в случае расторжения настоящего договора по инициативе Арендодателя, а также при расторжении договора вследствие существенного нарушения Арендодателем своих обязательств. Расторжение Договора по данному основанию допускается при условии письменного уведомления Арендодателем за 1 (один) месяц. В установленном случае при расторжении договора Арендодатель обязан компенсировать Арендатору полную стоимость произведенных последним улучшений.

При недостаточности произведенных затрат на реконструкцию, модернизацию и капитальный ремонт Имушества недостающая сумма возмещается при расчетах в следующем отчетном периоде. При этом штрафные санкции за просрочку уплаты арендной платы не начисляются и не выскиваются. При недостаточности произведенных затрат в течение трех отчетных периодов подряд недостающая сумма возмещается Арендатором Арендодателю.

- 4.6. Размер арендной платы и порядок расчета может быть изменен по взаимному согласию сторон.

## 5. Ответственность с аренд

- 5.1. В случае нарушения обязательства, предусмотренных условиями Договора: Сторона, нарушившая обязательство, несет ответственность в соответствии с действующим законодательством Российской Федерации.
- 5.2. Риск случайной гибели или повреждения Имушества, переданного в аренду, несет Арендатор до истечения срока возврата Имушества, а также после истечения срока для возврата, если возврат не был произведен по инициативе Арендатора.
- 5.3. Арендодатель не отвечает за недостатки сдаваемого в аренду Имушества, которые были известны или должны были быть обнаружены Арендатором по прямому осмотру Имушества или проверке его исправности при заключении Договора или переданном Имушества в аренду.

## 6. Обязательства непреодолимой силой

- 6.1. Сторона освобождается от ответственности за полное или частичное неисполнение обязательства по настоящему Договору, если это неисполнение явилось следствием чрезвычайных и непредотвратимых при данных условиях обстоятельств непреодолимой силы, возникших после заключения настоящего Договора, которые Стороны не могли ни предвидеть, ни предотвратить разумными мерами. К таким обстоятельствам относятся: повальное землетрясение, другие стихийные бедствия, военные действия, а также акты законодательства Российской Федерации, действующего на момент заключения Договора. Обязательства непреодолимой силы их наличие и продолжительность (длительность) могут быть подтверждены соответствующим сертификатом Торговой Палаты Промышленной палаты РФ или иным компетентным (уточним) органом.
- 6.2. Сторона, не исполнившая обязательство по настоящему Договору вследствие непреодолимой силы, обязана в течение десяти дней письменно известить другую Сторону о действии непреодолимой силы и уведомить Сторону право ссылаться на нее как на основание освобождения от ответственности.

- 6.3. При наступлении обстоятельств, предусмотренных п. 6.1. настоящего Договора, сроки исполнения Сторонами обязательств по настоящему Договору продвигаются соразмерно времени, в течение которого действуют такие обстоятельства и их последствия. Если действие непреодолимой силы в течение одного месяца с момента ее возникновения не позволяют Стороне исполнить свои обязанности, предусмотренные настоящим Договором, то каждая из Сторон вправе в одностороннем порядке расторгнуть настоящий Договор. В этом случае ни одна из Сторон не вправе от другой Стороны потребовать возмещения убытков.

## 7. Заключительные положения

- 7.1. Все споры и разногласия по настоящему договору разрешаются в претензионном порядке. Претензия направляется контрагенту по договору с приложением копий предъявленных требований документов и должна быть рассмотрена в течение 20 дней с момента ее получения. Если в ходе претензионного урегулирования споров стороны не придут к соглашению, они вправе обратиться в Арбитражный суд Кировской области.
- 7.2. Все приложения к настоящему Договору и последующие соглашения являются неотъемлемой частью настоящего Договора, оформляются в надлежащем виде и скрепляются подписями уполномоченных представителей Сторон.
- 7.3. Стороны обязаны сообщать друг другу (в письменной форме) обо всех изменениях в их реквизитах в 3-х дневный срок с момента их изменения. В случае не соблюдения одной из Сторон, другая Сторона освобождается от ответственности за неисполнение или ненадлежащее исполнение обязательств по настоящему Договору, вызванное не соблюдением об измененных реквизитах первой Стороны.
- 7.4. Настоящий Договор подписан в 2-х экземплярах, имеющих одинаковую юридическую силу, по одному для каждой из Сторон, включая приложения к нему. Во всем остальном, что не предусмотрено настоящим Договором, Стороны руководствуются действующим законодательством Российской Федерации.

## 8. Приложения к настоящему Договору

Приложение №1 – Перечень имущества, передаваемого в аренду ОАО «ККС».

Приложение №2 – Расчет арендной платы за пользование имуществом, переданным в аренду ОАО «ККС».

## 9. Реквизиты и подписи Сторон

**Арендатор:**

Открытое акционерное общество «Кировские коммунальные системы»

610011, г. Киров, Октябрьский проспект, 8А

ИНН 4345067509, ОГРН 434501001

Р/сч. 40702810927320104247 в Кировском О/СБ № 3612 г. Киров

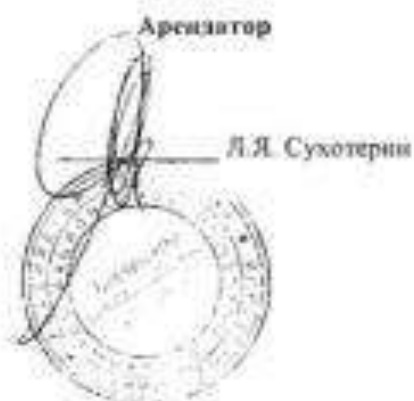
К/сч. 30101810500000000609, БИК 043304509

Арендодатель:

Муниципальное образование «Город Кирово-Чепецк»

613040, г. Кирово-Чепецк, ул. Первомайская, 6  
Р/сч. 40101810900000010001 в ГРКЦ ГУ Банка России по  
Кировской области, г. Киров, БИК 043304001, ОКАТО 3340700000  
ИНН 4341007902 УФК МФ РФ по Кировской области (Администрация  
Города Кирово-Чепецка), КПП 431201001

Арендатор  
Л.Я. Сухотерни



Арендоплатель  
А.А. Преснецов





ДОПОЛНИТЕЛЬНОЕ СОГЛАШЕНИЕ  
к договору аренды № 480/110-01/к от 30.06.2005

Город Кирово-Чепецк Кировской области

« 30 » 06 2008г.

Администрация муниципального образования «Город Кирово-Чепецк» Кировской области, действующая от имени и в интересах муниципального образования «Город Кирово-Чепецк» Кировской области (ИНН 4341007902, ОГРН 1024300751177, юридический адрес: 613040, Кировская обл., г.Кирово-Чепецк, ул.Первомайская, д.6), именуемая в дальнейшем «Арендодатель», в лице главы администрации муниципального образования «Город Кирово-Чепецк» Кировской области ЖИЛИНА ВИТАЛИЯ ГЕННАДЬЕВИЧА, действующего на основании Устава муниципального образования «Город Кирово-Чепецк» Кировской области, с одной стороны,

и Открытое акционерное общество «Кировская теплоснабжающая компания» (ИНН 4345230958, ОГРН 1084345012465, юридический адрес: 610011, г.Киров (обл), Октябрьский пр-кт, д.8 «А»), именуемое в дальнейшем «Новый Арендатор», в лице генерального директора ШАБАНОВА ВЛАДИМИРА ФЕДОРОВИЧА, действующего на основании Устава, с другой стороны, именуемые вместе Стороны, заключили настоящее дополнительное соглашение о нижеследующем:

1. В соответствии с решением о реорганизации ОАО «Кировские коммунальные системы» (сокращенное наименование – ОАО «ККС», ИНН 4345061509, ОГРН 1034316583696), учитывая, что в соответствии с разделительным балансом ОАО «Кировские коммунальные системы» (ИНН 4345061509) правопреемником по договору аренды № 480/110-01/к от 30.06.2005 является ОАО «КТК», внести с 01.05.2008 изменения в преамбулу договора аренды от 30.06.2005 № 480/110-01/к в части изменения «Арендатора», заменив ОАО «ККС» на «Нового Арендатора» - Открытое акционерное общество «Кировская теплоснабжающая компания» (сокращенное наименование – ОАО «КТК», ИНН 4345230958, ОГРН 1084345012465).

2. В соответствии с проведенной технической инвентаризацией и осуществленном государственной регистрацией права собственности на объекты недвижимого имущества (тепловые сети и теплотрассы – далее по тексту Имущество) за муниципальным образованием «Город Кирово-Чепецк» Кировской области внести с 01.05.2008 изменения в приложение № 1 к договору аренды от 30.06.2005 № 480/110-01/к, изложив его в новой редакции (прилагается). Данное приложение одновременно является актом приема-передачи и является неотъемлемой частью настоящего дополнительного соглашения.

3. Стороны пришли к соглашению, что задолженность по арендной плате за имущество по договору аренды от 30.06.2005 № 480/110-01/к, числящаяся за ОАО «ККС» по состоянию на 30.04.2008 в размере 2 516 309,74 руб. (согласно уточненного акта сверки взаимных расчетов), переходит к «Новому Арендатору».

Остальные условия договора остаются неизменными и Стороны подтверждают по ним свои обязательства.

Данное соглашение составлено в двух экземплярах, имеющих одинаковую юридическую силу, по одному экземпляру для каждой из Сторон.

Данное соглашение вступает в силу с даты подписания и распространяется на правоотношения Сторон, возникшие с 01.05.2008.

«Арендодатель»

Администрация муниципального образования  
«Город Кирово-Чепецк» Кировской области  
613040, Кировская область, город Кирово-  
Чепецк, ул.Первомайская, д.6  
ИНН 4341007902, КПП 431201001

Глава администрации муниципального  
образования «Город Кирово-Чепецк»

В.Г.ЖИЛИН

«Новый Арендатор»

Открытое акционерное общество  
«Кировская теплоснабжающая компания»  
г.Киров (обл.), Октябрьский проспект,  
д.8 «а»  
ИНН 4345230958, КПП 434501001

Генеральный директор ОАО  
«Кировская теплоснабжающая компания»

В.Ф.ШАБАНОВ

К. ...

Приложение № 2  
к договору аренды № 480/10-с/к  
ст. № ... 2005 года

**РАСЧЕТ АРЕНДНОЙ ПЛАТЫ**  
за пользование имуществом, передаваемым в аренду ОАО «ККС»

город Кирово-Чепецк

«30» ... 2005 года



Расчет произведен в соответствии с методикой, утвержденной Приложением № 1 к Положению о порядке сдачи в аренду муниципального имущества Муниципального образования «Город Кирово-Чепецк» (Приложение № 2 к Положению о порядке управления и распоряжения имуществом Муниципального образования «Город Кирово-Чепецк», утвержденному Решением Кирово-Чепецкой городской Думы от 31.03.2004 г. № 3/18).

Параметр	Описание	Значение
B	Балансовая стоимость основных средств, руб.	26 199 215,00
N	Норматив амортизационных отчислений, %	4
K <sub>р</sub>	Коэффициент регулирования	0,8475
Арендная плата в год с НДС	$A_r = \frac{B \times N}{100} \times K_r + НДС$	1047969,00
Арендная плата в квартал с НДС	$\frac{A_r}{4}$	261992,25

Размер ежеквартальной платежной арендной платы составляет 261992 (Двести шестьдесят одна тысяча девятьсот двадцать два) руб. 25 коп., в том числе НДС-39964,92 руб.

Арендатор

Арендодатель

  
Л.Я. Сухотерин  



**Протокол разногласий**  
к дополнительному соглашению от «30 апреля» 2008г.  
к договору аренды №480/110-01/к от 30.06.2005г.

г. Киров

30 апреля 2008г.

Редакция «Арендодателя»	Редакция, предлагаемая «Новым Арендатором»
пункт 2 – по тексту дополнительного соглашения	<b>второе предложение в пункте 2 изложить в следующей редакции:</b> «30.04.2008г. имущество, ранее переданное от Арендодателя ОАО «ККС» (ИНН 4345061509) по акту приема-передачи, передано Новому арендатору - ОАО «КТК» (ИНН 4345230958) от ОАО «ККС» (ИНН 4345061509) в соответствии с раздельным балансом»
	по тексту дополнительного соглашения дату «01.05.2008» заменить на «30.04.2008»

Стороны принимают редакцию **Нового Арендатора**.

Условия, предложенные в настоящем протоколе разногласий, являются для **Нового Арендатора** существенными. В соответствии со ст. 432 ГК РФ в случае недостижения согласия по условиям, предложенным в протоколе разногласий, дополнительное соглашение считается незаключенным.

**Арендодатель**

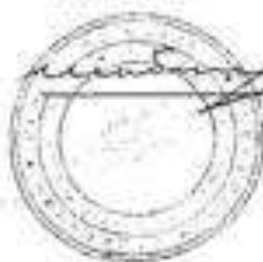
Глава Администрации муниципального образования «Город Кирово-Чепецк»



В.Г. Жилин

**Новый Арендатор**

Генеральный директор  
ОАО «КТК»



В.Ф. Шабанов





Приложение 1  
к дополнительному соглашению от 30.04.2008  
к договору аренды от 30.06.2005 № 480/10-01/к

ПЕРЕЧЕНЬ ИМУЩЕСТВА  
МУНИЦИПАЛЬНОГО ОБРАЗОВАНИЯ "ГОРОД КИРОВО-ЧЕПЕЦК" КИРОВСКОЙ ОБЛАСТИ, ПЕРЕДАННОГО В АРЕНДУ  
ОТКРЫТОМУ АКЦИОНЕРНОМУ ОБЩЕСТВУ "КИРОВСКАЯ ТЕПЛОСНАБЖАЮЩАЯ КОМПАНИЯ" (В НОВОЙ РЕДАКЦИИ)

наименование объекта	местонахождение (адрес) объекта		Диаметр, мм	протяженность показанной сети, м	Тип проектирования	Год ввода в эксплуатацию	Материал труб, эстакад, опор и т.д.	Материал подземки	
	Участок привокзальной, номер здания	начальной							конечной
тепловые сети	город Кирово-Чепецк, МКР 7А	от К-1 до здания ул.Сосновка, 20, 20/2 и центра детской реабилитации ул.Железнодорожная, 27/2			196,5	подзем	1981, 1990	сталь	металл
		в т.ч. трубопровод, эстакады, опоры и т.д.							
		от К-1 (ул. Сосновка)	до К-2 (ул.Сосновка, 20/2)	125	37,8	подзем	1981	сталь	металл
		от К-2 (ул. Сосновка, 20/2)	до ул. Сосновка, 20	100	31,6	подзем	1981	сталь	металл
		от К-3 (ул. Сосновка, 20/2)	до ул. Сосновка, 20/2	70	6,5	подзем	1990	сталь	металл
		от К-2 (ул. Сосновка, 20/2)	до центр детской реабилитации (ул. Железнодорожная, 27/2)	125	36,0	подзем	Не ул.	сталь	металл
		К-2 (ул. Сосновка, 20/2)	центр детской реабилитации (ул. Железнодорожная, 27/2)	80	105,4	подзем	Не ул.	сталь	металл
		в т.ч. трубопровод, эстакады, опоры и т.д.							
		от УТ-12 до здания ул.60 Лет Октября, 26/1, 26/2, 30, 32, ул.Коммандира Угрюмова, 12а, 12, 14, 16, 18, 20, 22, 24, 26			890,0	подзем	1991, 1992, 1994, 1998	сталь	металл
		от УТ-12		до УТ-15	300	85,8	подзем	Не ул.	сталь
от УТ-15		до УТ-2	150	201,7	подзем	1991	сталь	металл	
от УТ-2		до ул.Коммандира Угрюмова, 14	125	31,5	подзем	1991	сталь	металл	
ул.Коммандира Угрюмова, 14			125	34,0	подзем	1991	сталь	металл	
от ул.Коммандира Угрюмова, 14		до ул.Коммандира Угрюмова, 16	125	18,8	подзем	1991	сталь	металл	
ул.Коммандира Угрюмова, 16			125	34,0	подзем	1991	сталь	металл	
от ул.Коммандира Угрюмова, 16		до УТ-4	125	7,5	подзем	1991	сталь	металл	
от УТ-4		до ул.Коммандира Угрюмова, 22	100	53,8	подзем	1991	сталь	металл	
ул.Коммандира Угрюмова, 22			100	50,8	подзем	1991	сталь	металл	
от ул.Коммандира Угрюмова, 22		до ул.Коммандира Угрюмова, 24	100	29,5	подзем	1991	сталь	металл	
ул.Коммандира Угрюмова, 24			80	33,5	подзем	1991	сталь	металл	

наименование объекта	Московский район (г. Москва)		Диаметр, мм	протяженность полевой сети, пог. м	Тип трассы	Год ввода в эксплуатацию	Материал труб, стенод, опор и т.д.	Материал изоляции		
	Участок теплоты, номер здания									
	начальной	конечной								
	от ул. Коммунара Угрюмова, 24	до ул. Коммунара Угрюмова, 26	80	47,9	сталь	1991	сталь	асбест		
	от УТ-4	до ул. Коммунара Угрюмова, 20	80	14,2	сталь	1992	сталь	асбест		
	ул. Коммунара Угрюмова, 20		80	12,2	сталь	1992	сталь	асбест		
	ул. Коммунара Угрюмова, 20		50	12,8	сталь	1992	сталь	асбест		
	от ул. Коммунара Угрюмова, 20	до ул. Коммунара Угрюмова, 20	50	7,6	сталь	1992	сталь	асбест		
	от УТ-17	до ул. 60 лет Октября, 26/1	100	12,3	сталь	1994	сталь	асбест		
	от УТ-18	до ул. 60 лет Октября, 26/1	80	22,5	сталь	1998	сталь	асбест		
	от УТ-19	до ул. Коммунара Угрюмова, 12а	70	19,5	сталь	1994	сталь	асбест		
	от УТ-1	до ул. Коммунара Угрюмова, 12	100	16,9	сталь	1992	сталь	асбест		
	от УТ-2	до ул. Коммунара Угрюмова, 12	100	11,1	сталь	1992	сталь	асбест		
	от УТ-14	до ул. 60 лет Октября, 30	125	26,5	сталь	Не уст.	сталь	асбест		
	ул. 60 лет Октября, 30		125	42,0	сталь	Не уст.	сталь	асбест		
	ул. 60 лет Октября, 30		100	30,0	сталь	Не уст.	сталь	асбест		
	ул. 60 лет Октября, 30		до УТ-21	100	14,8	сталь	1991	сталь	асбест	
тепловые сети	отра Карго-Низкая, МКР-9	от УТ-21	ул. 60 лет Октября, 12	80	17,4	сталь	1991	сталь	асбест	
		от УТ-14 до здания ул. Победы, 3, 5, 7			106,7	сталь	1991	сталь	асбест	
		от трассы теплоты, стенод, опор и т.д.								
		от УТ-24	до здания ул. Победы, 5	100	16,1	сталь	1991	сталь	асбест	
		ул. Победы, 5		100	1,7	сталь	1991	сталь	асбест	
		ул. Победы, 5		80	24,0	сталь	1991	сталь	асбест	
		ул. Победы, 5		70	18,0	сталь	1991	сталь	асбест	
		от ул. Победы, 5		до ул. Победы, 7	80	26,5	сталь	1991	сталь	асбест
		от ул. Победы, 5		до ул. Победы, 7	70	28,0	сталь	Не уст.	сталь	асбест
		тепловые сети	отра Карго-Низкая, МКР-8	от УТ-20 до зданий: ул. Машковцова, 6, 8, 10, 12, ул. Юбилейная, 7, 5, 1 и ДДУ-25 с наземным (ул. Юбилейная, 1)			854,1	сталь	Не уст., 1989, 1990	сталь
от трассы теплоты, стенод, опор и т.д.										
от УТ-20	до УТ-21			150	140,9	сталь	Не уст.	сталь	асбест	
от УТ-21	до ул. Машковцова, 6			70	25,0	сталь	Не уст.	сталь	асбест	
от УТ-22	до ул. Машковцова, 8			70	25,0	сталь	Не уст.	сталь	асбест	
от УТ-23	до ул. Машковцова, 10			70	12,5	сталь	Не уст.	сталь	асбест	
от УТ-23	до ул. Машковцова, 12			125	60,1	сталь	Не уст.	сталь	асбест	
ул. Машковцова, 12				125	61,0	сталь	Не уст.	сталь	асбест	
ул. Машковцова, 12				100	18,9	сталь	Не уст.	сталь	асбест	
ул. Машковцова, 12				80	9,8	сталь	1990	сталь	асбест	

наименование объекта	муниципальное образование «городской округ Увельский район, город Увель		Диаметр, мм	Кратчайшая длина сети, км	Тип провода	Год ввода в эксплуатацию	Материал труб, сталь, оловяч. и т.д.	Материал изоляции
	начальной	конечной						
	от ул. Матковского, 12	до ул. Юбилейная, 7	100	16,9	полиам.	Не ул.	сталь	капрон
	от ул. Юбилейная, 7	до ул. Юбилейная, 5	100	35,7	полиам.	Не ул.	сталь	капрон
	от ул. Юбилейная, 7	до ул. Юбилейная, 5	100	24,6	полиам.	Не ул.	сталь	капрон
	от ул. Юбилейная, 5	до ул. Юбилейная, 3	100	17,3	полиам.	Не ул.	сталь	капрон
	от ул. Юбилейная, 5	до ул. Юбилейная, 3	80	18,6	полиам.	Не ул.	сталь	капрон
	от ул. Юбилейная, 5	до ул. Юбилейная, 3	80	15,9	полиам.	Не ул.	сталь	капрон
	от ул. Матковского, 12	до УТ-24	80	41,5	полиам.	1989	сталь	капрон
	от УТ-24	до ДДУ-25	70	15,5	полиам.	1989	сталь	капрон
	от УТ-24	до ул. б/на ДДУ-25	45	6,3	полиам.	1989	сталь	капрон
	от УТ-19 до ул. 60 Лет Октября, 2			107,5	полиам.	Не ул.	сталь	капрон
	от УТ-19	до ул. 60 Лет Октября, 2	125	44,0	полиам.	Не ул.	сталь	капрон
	от ул. 60 Лет Октября, 2		125	1,0	полиам.	Не ул.	сталь	капрон
	от ул. 60 Лет Октября, 2		100	10,0	полиам.	Не ул.	сталь	капрон
	от ул. 60 Лет Октября, 2	до УТ-20	100	46,5	полиам.	Не ул.	сталь	капрон
	от УТ-20	до ул. 60 Лет Октября, 2	70	6,0	полиам.	Не ул.	сталь	капрон
от УТ-5 до здания ул. Комиссара Угрюмова, К. 3, кв. № 1 с базином и от бакин и здания № 12				523,8	полиам.	1989, 1992	сталь	капрон
	от УТ-6	до ул. Комиссара Угрюмова, 8	150	21,5	полиам.	1989	сталь	капрон
	от ул. Комиссара Угрюмова, 8		150	16,5	полиам.	1989	сталь	капрон
от ул. Комиссара Угрюмова, 8	до ул. Комиссара Угрюмова, 3		150	48,5	полиам.	1989	сталь	капрон
	от ул. Комиссара Угрюмова, 3		150	86,4	полиам.	1989	сталь	капрон
от ул. Комиссара Угрюмова, 3	до УТ-8		150	1,1	полиам.	1989	сталь	капрон
от УТ-8	до УТ-9		80	40,5	полиам.	1989	сталь	капрон
от УТ-9	до кв. № 1 (ул. Волдарского, 4) блок А		70	1,0	полиам.	1989	сталь	капрон
от УТ-9	до кв. № 1 (ул. Волдарского, 4) блок В		70	17,4	полиам.	1989	сталь	капрон
	Д/с № 1 (блок Б)		70	58,0	полиам.	1989	сталь	капрон
	Д/с № 1 (блок Б)		50	20,0	полиам.	1989	сталь	капрон
	Д/с № 1 (блок Б)		45	18,0	полиам.	1989	сталь	капрон
от кв. № 1 (блок Б)	до ул. б/на		45	17,0	полиам.	1989	сталь	капрон
от кв. № 1 (блок Б)	до бакин		50	15,5	полиам.	1989	сталь	капрон
от УТ-4	до УТ-2 (здание № 12)		100	39,0	полиам.	1992	сталь	капрон
от УТ-2	до УТ-4 (здание № 12)		100	45,9	полиам.	1992	сталь	капрон
от УТ-4	до здания № 12		100	11,0	полиам.	1992	сталь	капрон
	Здание № 12		100	1,0	полиам.	1992	сталь	капрон
	Здание № 12		80	13,0	полиам.	1992	сталь	капрон

наименование объекта	местонахождение (адрес) объекта		Диаметр, мм	протяженность линейной сети, м/км	Тип протяжки	Год ввода в эксплуатацию	Материал труб, стандарт, марка и т.д.	Материал коллектора		
	Участок, типология, номер категории									
	начальной	конечной								
тепловые сети	г. Каракол-Чонка, МКП-9	Школа № 12	70	5,2	подзем	1992	сталь	чугун		
		от школы № 12	до школы № 12	70	22,0	подзем	1992	сталь	чугун	
		от УТ-4	до теплицы школы № 12	45	20,0	подзем	1990	сталь	чугун	
		от К-5 до здания ул. Волдарского, 2, ул. Юбилейная, 25, 27, 29				476,0	подзем	1989	сталь	чугун
		от К-5		до ул. Волдарского, 2	125	96,5	подзем	1989	сталь	чугун
		ул. Волдарского, 2			125	142,8	подзем	1989	сталь	чугун
		ул. Волдарского, 2			100	56,5	подзем	1989	сталь	чугун
		от ул. Волдарского, 2		до ул. Юбилейная, 25	100	66,0	подзем	1989	сталь	чугун
		ул. Юбилейная, 25			100	1,9	подзем	1989	сталь	чугун
		ул. Юбилейная, 25			80	21,7	подзем	1989	сталь	чугун
		от ул. Юбилейная, 25		до ул. Юбилейная, 27	80	26,5	подзем	1989	сталь	чугун
		ул. Юбилейная, 27			80	1,8	подзем	1989	сталь	чугун
		ул. Юбилейная, 27			70	21,7	подзем	1989	сталь	чугун
от ул. Юбилейная, 27		до ул. Юбилейная, 29	70	20,3	подзем	1989	сталь	чугун		
тепловые сети	г. Каракол-Чонка, МКП-9	от УТ-1 до здания ул. 60 лет Октября, 22, ул. Волдарского, 16, 12, К-6				340,2	подзем	1989, 1990	сталь	чугун
		от УТ-1		до УТ-7	200	34,0	подзем	Не уст.	сталь	чугун
		от УТ-7		до УТ-8	200	75,0	подзем	1996	сталь	чугун
		от УТ-7		до ул. 60 лет Октября, 22	70	10,6	подзем	1989	сталь	чугун
		от УТ-8		до ул. 60 лет Октября, 22	80	5,2	подзем	1989	сталь	чугун
		от УТ-9		до ул. Волдарского, 16	70	8,8	подзем	1989	сталь	чугун
		от УТ-10		до ул. Волдарского, 16	80	12,6	подзем	1989	сталь	чугун
		от УТ-8		до ул. Волдарского, 12	120	68,6	подзем	1989	сталь	чугун
		ул. Волдарского, 12			120	4,2	подзем	1989	сталь	чугун
		ул. Волдарского, 12			125	60,0	подзем	1989	сталь	чугун
		от ул. Волдарского, 12		до ул. Волдарского, 8	125	56,7	подзем	1989	сталь	чугун
		ул. Волдарского, 8			125	40,6	подзем	Не уст.	сталь	чугун
		ул. Волдарского, 8			100	54,8	подзем	Не уст.	сталь	чугун
		ул. Волдарского, 8			80	29,4	подзем	Не уст.	сталь	чугун
		ул. Волдарского, 8			70	44,5	подзем	Не уст.	сталь	чугун
от ул. Волдарского, 8		до ул. Волдарского, 6	70	9,7	подзем	Не уст.	сталь	чугун		
от ул. Волдарского, 8		до ул. Волдарского, 6	80	26,5	подзем	1989	сталь	чугун		
тепловые сети	г. Каракол-Чонка, МКП-8	от УТ-3 до здания ул. 60 лет Октября, 8, ул. Манаскоро, 1, 3				266,0	подзем	1989	сталь	чугун
		от УТ-3		до ул. 60 лет Октября, 8	125	25,0	подзем	1989	сталь	чугун
		ул. 60 лет Октября, 8			125	12,0	подзем	1989	сталь	чугун
		от ул. 60 лет Октября, 8		до ул. Манаскоро, 1	125	25,0	подзем	1989	сталь	чугун
ул. Манаскоро, 1			125	15,0	подзем	1989	сталь	чугун		

Классификация объекта	Адрес объекта	Участок территории, номер участка		Диаметр, мм	протяженность полевой сети, м	Тип прокладки	Год ввода в эксплуатацию	Материал труб, ствол, опор и т.д.	Материал колодезь		
		инвентарный	квитанционный								
		ул. Матковского, 1		100	67,0	подзем	1989	сталь	металл		
		ул. Матковского, 1		80	54,0	подзем	1989	сталь	металл		
		от ул. Матковского, 1	до ул. Матковского, 1	80	29,0	подзем	1989	сталь	металл		
		от УТ-29 до здания по ул. Матковского, 4, ул. 60 лет			238,5	подзем	Не уст.	сталь	металл		
		в т.ч. трубопровод, ствол, опоры и т.д.									
		от УТ-29	до ул. Матковского, 4	125	21,5	подзем	Не уст.	сталь	металл		
		ул. Матковского, 4		125	6,0	подзем	Не уст.	сталь	металл		
		ул. Матковского, 4		800	67,0	подзем	Не уст.	сталь	металл		
		от ул. Матковского, 4	до ул. 60 лет Октября, 2/2	100	36,0	подзем	Не уст.	сталь	металл		
		ул. 60 лет Октября, 2/2		100	44,0	подзем	Не уст.	сталь	металл		
		от ул. 60 лет Октября, 2/2	до УТ-2	100	41,0	подзем	Не уст.	сталь	металл		
		от УТ-2	до ул. Юбилейная, 1/2	80	27,0	подзем	Не уст.	сталь	металл		
		теплые сети	город Карго-Челма, МРП-8	от К-03 до здания ул. Матковского, 7, ул. Юбилейная, 11/1, 11/2, 11 (УТ-13)			347,8	подзем	1988, 1989	сталь	металл
в т.ч. трубопровод, ствол, опоры и т.д.											
от К-03	до УТ-13			150	67,4	подзем	1988	сталь	металл		
от УТ-13	до ул. Юбилейная, 11/1			100	162,7	подзем	1988	сталь	металл		
ул. Юбилейная, 11/1				100	21,0	подзем	1988	сталь	металл		
ул. Юбилейная, 11/1				80	4,0	подзем	1988	сталь	металл		
от ул. Юбилейная, 11/1	до УТ-17			50	7,6	подзем	1988	сталь	металл		
от УТ-17	до ул. Юбилейная, 11/2			70	17,4	подзем	1988	сталь	металл		
от УТ-17	до ул. Юбилейная, 11			50	21,7	подзем	1988	сталь	металл		
от УТ-13	до ул. Матковского, 7			80	29,7	подзем	1989	сталь	металл		
теплые сети	город Карго-Челма, МРП-8	от УТ-6 до здания ул. Волжарского, 11, 11/1, 11/2, 11/3, ул. 60 лет Октября, 16, ул. Матковского, 11, 11/2 и др. № 26			424,4	подзем	1986, 1989	сталь	металл		
		в т.ч. трубопровод, ствол, опоры и т.д.									
		от УТ-6 (ул. Волжарского)	до УТ-7	150	27,0	подзем	1986	сталь	металл		
		от УТ-7	до ул. Волжарского, 11	100	8,0	подзем	1986	сталь	металл		
		ул. Волжарского, 11		800	39,0	подзем	1986	сталь	металл		
		ул. Волжарского, 11		80	40,0	подзем	1986	сталь	металл		
		от ул. Волжарского, 11	до ул. 60 лет Октября, 16	70	12,0	подзем	1988	сталь	металл		
		от УТ-7	до УТ-8	125	46,0	подзем	1989	сталь	металл		
		от УТ-8	до ул. Волжарского, 11/2	100	19,6	подзем	1989	сталь	металл		
		ул. Волжарского, 11/2		100	4,2	подзем	1986	сталь	металл		
		ул. Волжарского, 11/2		80	40,0	подзем	1986	сталь	металл		
		от ул. Волжарского, 11/2	до др. № 26	88	72,8	подзем	Не уст.	сталь	металл		
		от УТ-8	до ул. Волжарского, 11/2	80	17,8	подзем	Не уст.	сталь	металл		
		от УТ-8	до ул. Волжарского, 11/2	100	4,2	подзем	1986	сталь	металл		
ул. Волжарского, 11/1		100	22,2	подзем	1986	сталь	металл				



наименование объекта	местонахождение (через) объекта		Диаметр, мм	протяженность тепловой сети, по м	Тип присоедин.	Год ввода в эксплуатацию	Материал труб, установка опор и т.д.	Материал изоляции
	Участки теплотрассы, между зданиями							
	визуальной	инвентарной						
		ул. Волгодарского, 11/1	80	13,8	подзем	1986	сталь	минерита
		от ул. Волгодарского 11/1 до УТ-12	80	56,0	подзем	1986	сталь	минерита
		от УТ-12 до ул. Матвеевского, 11	90	11,8	подзем	1986	сталь	минерита
		от УТ-12 до ул. Матвеевского, 13/2	50	4,2	подзем	1988	сталь	минерита
тепловые сети	город Каргово-Челмак, МКР-6	от К-3 до зданий ул. Волгодарского, 1, ул. Юбилейная, 19, 13		413,7	подзем	1987	сталь	минерита
		в т.ч. трубопроводы, установка опор и т.д.						
		от К-3 до ул. Волгодарского 1	150	51,3	подзем	1987	сталь	минерита
		ул. Волгодарского, 1	150	40,6	подзем	1987	сталь	минерита
		ул. Волгодарского 1	125	46,2	подзем	1987	сталь	минерита
		ул. Юбилейная, 19	125	30,0	подзем	1987	сталь	минерита
		от ул. Юбилейная, 19 до ул. Юбилейная, 19	125	17,3	подзем	1987	сталь	минерита
		ул. Юбилейная, 19	125	137,8	подзем	1987	сталь	минерита
		ул. Юбилейная, 19	100	9,0	подзем	1987	сталь	минерита
		от ул. Юбилейная, 19 до ул. Юбилейная, 13	100	28,5	подзем	1987	сталь	минерита
		ул. Юбилейная, 13	100	8,5	подзем	1987	сталь	минерита
		ул. Юбилейная, 13	80	47,8	подзем	1987	сталь	минерита
		от ул. Юбилейная, 13 до ул. Юбилейная, 13	80	21,5	подзем	1987	сталь	минерита
тепловые сети	город Каргово-Челмак, МКР-6	от К-9 до зданий ул. Молодежная 9, 11		118,0	подзем	1987	сталь	минерита
		в т.ч. трубопроводы, установка опор и т.д.						
		от К-9 до ул. Молодежная 9	125	6,7	подзем	1987	сталь	минерита
		ул. Молодежная 9	125	58,9	подзем	1987	сталь	минерита
		ул. Молодежная 9	50	36,4	подзем	1987	сталь	минерита
		от ул. Молодежная 9 до ул. Молодежная, 11	50	17,1	подзем	Не уст.	сталь	минерита
		от К-8 до зданий ул. Молодежная, 5/1, 7		121,0	подзем	1987	сталь	минерита
		в т.ч. трубопроводы, установка опор и т.д.						
		от К-8 до ул. Молодежная, 5/1	125	6,2	подзем	1987	сталь	минерита
		ул. Молодежная 5/1	125	56,0	подзем	1987	сталь	минерита
		ул. Молодежная 5/1	50	42,0	подзем	1987	сталь	минерита
		от ул. Молодежная 5/1 до ул. Молодежная, 7 (на/извне)	50	18,8	подзем	Не уст.	сталь	минерита
		от К-55 до зданий ул. ул. Волгодарского, 7	80	28,5	подзем	Не уст.	сталь	минерита
тепловые сети	город Каргово-Челмак	от К-7а до зданий пр.Россия, 14, КРОТ с гаражом (ул. Парусная, 13)		303,5	подзем	Не уст.	сталь	минерита
		в т.ч. трубопроводы, установка опор и т.д.						
		от К-7а до зданий УТ-2	150	98,0	подзем	Не уст.	сталь	минерита
		от УТ-2 до пр.Россия, 14	100	23,0	подзем	Не уст.	сталь	минерита
		пр.Россия, 14	100	44,0	подзем	Не уст.	сталь	минерита
		от пр.Россия, 14 до КРОТ (ул. Парусная, 13)	100	67,1	подзем	Не уст.	сталь	минерита
		КРОТ (ул. Парусная, 13)	50	19,0	подзем	Не уст.	сталь	минерита
		КРОТ (ул. Парусная, 13)	40	27,0	подзем	Не уст.	сталь	минерита

наименование объекта	наименование (адрес) объекта		Диаметр, мм	протяженность линейной части, пог. м	Угол примыкания	Год ввода в эксплуатацию	Материал труб, основд, опор и т.д.	Материал исполнения
	Участок территории, номер здания технической	капитальной						
	ККОТ (ул.Первомайская, 13)	до гаража	40	24,4	вертикаль	Не уст.	сталь	чугунная
	от ИО-29 до зданий ул. Мельниковская, 2, 4, 6, 8, 10, 22, 24, 5			1963,0	горизонталь	Не уст.	сталь	чугунная
	и т.д. (руководство, планы, акты и т.д.)							
	от ИО-29	до объекта учета (ИТУ)	200	903,0	вертикаль	Не уст.	сталь	чугунная
	от ИТУ	до ТК-1	200	8,5		Не уст.	сталь	чугунная
	от ИТУ	до ТИИ	200	200,0		Не уст.	сталь	чугунная
	от Тэ-1	до ул. Мельниковская, 5	80	8,0		Не уст.	сталь	чугунная
	от Тэ-1	до ул. Мельниковская, 7	80	17,5		Не уст.	сталь	чугунная
	от ТК-1	до ТК-4	125	205,0		Не уст.	сталь	чугунная
	от ТК-5	до ТК-7	50	20,0		Не уст.	сталь	чугунная
	от ТК-7	до ул. Мельниковская, 8, 11	50	15,0		Не уст.	сталь	чугунная
	от ТК-4	до ул. Мельниковская, 13	80	23,0		Не уст.	сталь	чугунная
	от ТК-4	до ул. Мельниковская, 24	100	67,5		Не уст.	сталь	чугунная
	от ТК-8	до ул. Мельниковская, 24	50	48,5		Не уст.	сталь	чугунная
	ул. Мельниковская, 24		50	4,0		Не уст.	сталь	чугунная
	от ул. Мельниковская, 24	до ул. Мельниковская, 23	50	14,0		Не уст.	сталь	чугунная
	от ТК-1	до ТК-1	200	47,5		Не уст.	сталь	чугунная
	от ТК-3	до ул. Мельниковская, 10	100	18,0		Не уст.	сталь	чугунная
	от ТК-3	до ул. Мельниковская, 8	100	13,5		Не уст.	сталь	чугунная
	ул. Мельниковская, 8		100	64,0		Не уст.	сталь	чугунная
	от ул. Мельниковская, 8	до ул. Мельниковская, 6	100	16,0		Не уст.	сталь	чугунная
	ул. Мельниковская, 6		100	22,0		Не уст.	сталь	чугунная
	ул. Мельниковская, 6		80	27,0		Не уст.	сталь	чугунная
	ул. Мельниковская, 6		50	6,0		Не уст.	сталь	чугунная
	от ул. Мельниковская, 6	до арт. сада	50	19,0		Не уст.	сталь	чугунная
	от ул. Мельниковская, 6	до УТ-1	80	87,0		Не уст.	сталь	чугунная
	от УТ-1	до ул. Мельниковская, 4	45	3,0		Не уст.	сталь	чугунная
	от УТ-1	до ул. Мельниковская, 2	45	19,0		Не уст.	сталь	чугунная
тепловые сети	город Карово-Чепецк, МКР-8А			91,5	вертикаль	Не уст.	сталь	чугунная
	и т.д. (руководство, планы, акты и т.д.)							
	от К-2А	до фасада здания № 18	70	80,0	вертикаль	Не уст.	сталь	чугунная
	Фасад здания № 18	ул. Первомайская, 12а	70	7,5	вертикаль	Не уст.	сталь	чугунная
	от фасада здания № 18	до арт. сада	50	8,0	вертикаль	Не уст.	сталь	чугунная
тепловые сети	город Карово-Чепецк, МКР-7			872,0	вертикаль	1981, 1982, 1983	сталь	чугунная
	от ввода в здание ул. Железнодорожная, 29 до зданий ул. Железнодорожная, 27, 25, 23, ДОУ-17 (ул. Железнодорожная, 23/21, ул. Сосновая, 22/2 и здания № 6 с улицей)							
	и т.д. (руководство, планы, акты и т.д.)							
	ул. Железнодорожная, 29		125	17,0	вертикаль	1981	сталь	чугунная
	ул. Железнодорожная, 29		100	98,0	вертикаль	1981	сталь	чугунная



Классификация объекта	на территории населенных пунктов		Диаметр, мм	протяженность тепловой сети, км	Тип прокладки	Год ввода в эксплуатацию	Материал труб, клапан, покр. и т.д.	Материал изоляции	
	Участки теплосети, номер пикета	контракт							
		от ул. Железнодорожная 29 до ул. Соловья 23/2	125	42,8	подзем.	1983	сталь	минерита	
		ул. Соловья 23/2		125	48,0	подзем.	1983	сталь	минерита
		от ул. Соловья 23/2 до ул. Соловья 23/2	80	14,7	подзем.	1983	сталь	минерита	
		от К-2 до здания № 6	100	88,8	подзем.	1982	сталь	минерита	
		Здания № 6		100	25,0	подзем.	1982	сталь	минерита
		Здания № 6		50	22,0	подзем.	1982	сталь	минерита
		от здания № 6 до здания		50	27,4	подзем.	1982	сталь	минерита
		от ул. Железнодорожная 29 до ул. Железнодорожная 27	100	33,8	подзем.	Не уст.	сталь	минерита	
		ул. Железнодорожная 27		100	139,0	подзем.	Не уст.	сталь	минерита
		от ул. Железнодорожная 27 до ул. Железнодорожная 23	100	80,0	подзем.	Не уст.	сталь	минерита	
		от К-26 до ул. Железнодорожная 23	80	9,0	подзем.	1982	сталь	минерита	
		ул. Железнодорожная 23		100	22,0	подзем.	Не уст.	сталь	минерита
		ул. Железнодорожная 23		125	9,5	подзем.	Не уст.	сталь	минерита
		ул. Железнодорожная 23		150	88,0	подзем.	Не уст.	сталь	минерита
		от ул. Железнодорожная 23 до К-А	125	4,0	подзем.	Не уст.	сталь	минерита	
от К-А до ДСУ-17 (ул. Железнодорожная 23/2)	80	38,0	подзем.	Не уст.	сталь	минерита			
тепловые сети	город Карово-Челяк, МКР 8А	от ТК 10-2 до ул. Шолохова 4	80	32,0	подзем.	1981	сталь	минерита	
тепловые сети	город Карово-Челяк,	ДКСШ (пр. Карова 3 (от ТК 3-30))	50	88,0	подзем.	1970	сталь	минерита	
		от ТК-13 до пр. Дзержинского, 1-4		146,5	подзем.	Не уст.	сталь	минерита	
		в т.ч. трубопровод, клапан, покр. и т.д.							
		от ТК-13 до пр. Дзержинского 1	100	5,0	подзем.	Не уст.	сталь	минерита	
		от ТК-13 до пр. Дзержинского 2	125	35,6	подзем.	Не уст.	сталь	минерита	
		пр. Дзержинского 2	125	12,9	подзем.	Не уст.	сталь	минерита	
		от пр. Дзержинского 2 до пр. Дзержинского 3	100	40,1	подзем.	Не уст.	сталь	минерита	
		пр. Дзержинского 3	100	12,9	подзем.	Не уст.	сталь	минерита	
		от пр. Дзержинского 3 до пр. Дзержинского 4	70	40,0	подзем.	Не уст.	сталь	минерита	
тепловые сети	город Карово-Челяк, МКР 8	от К-56 до здания по ул. Волдарского 1	80	28,5	подзем.	Не уст.	сталь	минерита	
тепловые сети	город Карово-Челяк, МКР 9	от УТ-1 до здания ул. Комиссара Угрюмова 7		177,3	подзем.	1991	сталь	минерита	
		в т.ч. трубопровод, клапан, покр. и т.д.							
		от УТ-1 до ул. Комиссара Угрюмова 7	100	21,0	подзем.	1991	сталь	минерита	
		ул. Комиссара Угрюмова 7	100	22,8	подзем.	1991	сталь	минерита	
		ул. Комиссара Угрюмова 7	80	82,5	подзем.	1991	сталь	минерита	
		ул. Комиссара Угрюмова 7	70	35,3	подзем.	1991	сталь	минерита	
		от ул. Комиссара Угрюмова 7 до ул. Комиссара Угрюмова 7	70	9,7	подзем.	1991	сталь	минерита	
тепловые сети	город Карово-Челяк, МКР 8А	от К-1А до здания здания № 10, бывшая в тепловые сети № 10		189,5	подзем.	1983	сталь	минерита	
		в т.ч. трубопровод, клапан, покр. и т.д.							

наименование объекта	местонахождение (адрес) объекта	Участок территории, номер кадела		Диаметр, мм	протяженность погонной сети	Тип прокладки	Год ввода в эксплуатацию	Материал труб, стержней и т.д.	Материал колодези
		инвентарный номер	кад. номер						
		от К-1А	до улицы № 10	100	32,8	подзем	1985	сталь	бетон
		кад. № 10		100	65,0	подзем	1985	сталь	бетон
		от улицы № 10	до ТК-1	80	26,3	подзем	1985	сталь	бетон
		от ТК-1	до баковой емкости № 10	65	17,5	подзем	1985	сталь	бетон
		от ТК-1	до створки кадела № 10	50	8,0	подзем	1985	сталь	бетон
ташкентский	город Карола-Патек, МПЗ	от ТК 7-03 до здания по ул. Ленина 20, 18, 16, 14 и др. № 14, ул. Советов 4, 6, 31, 32, 8 (АДС), ул. Желтоқаракан, 15, 13, 9					1976, 1983, 1985	сталь	бетон
		в т.ч. пробурены скважины: стержни							
		от ТК 7-03	до ул. Ленина 20	200	81,0	подзем	1976	сталь	бетон
		ул. Ленина 20		200	50,0	подзем	1976	сталь	бетон
		ул. Ленина 20		150	20,5	подзем	1976	сталь	бетон
		от ул. Ленина 20	до ул. Советов 4	150	45,0	подзем	1976	сталь	бетон
		ул. Советов 4		150	56,3	подзем	1976	сталь	бетон
		от ул. Советов 4	до ул. Советов 6	150	37,0	подзем	1976	сталь	бетон
		ул. Советов 6		150	34,8	подзем	1976	сталь	бетон
		ул. Советов 6		125	7,3	подзем	1976	сталь	бетон
		от ул. Советов 6	до ул. Желтоқаракан 15	125	28,0	подзем	1976	сталь	бетон
		ул. Желтоқаракан 15		125	7,3	подзем	1976	сталь	бетон
		ул. Желтоқаракан 15		80	6,0	подзем	1976	сталь	бетон
		от ул. Желтоқаракан 15	до ул. Желтоқаракан 13	80	31,5	подзем	1976	сталь	бетон
		ул. Желтоқаракан 13		80	7,5	подзем	1976	сталь	бетон
		от ул. Желтоқаракан 13	до ул. Желтоқаракан 9	100	75,0	подзем	Не yet	сталь	бетон
		от ул. Советов 6	до ул. Советов 3-7	100	143,5	подзем	1983	сталь	бетон
		от К-41	до ул. Советов 8 (АДС)	80	32,0	подзем	1985	сталь	бетон
		от К-15	до ТК-8	125	50,0	подзем	Не yet	сталь	бетон
		от ТК-8	до ул. Советов 3-1	100	36,0	подзем	Не yet	сталь	бетон
		от ТК-8	до ул. Советов 3-2	80	43,0	подзем	Не yet	сталь	бетон
		от ул. Ленина 20	до ул. Ленина 18	125	34,5	подзем	Не yet	сталь	бетон
		ул. Ленина 18		125	10,0	подзем	Не yet	сталь	бетон
		от ул. Ленина 18	до ул. Ленина 16	100	24,5	подзем	Не yet	сталь	бетон
		ул. Ленина 16		100	41,4	подзем	Не yet	сталь	бетон
		от ул. Ленина 16	до К-9	100	29,5	подзем	Не yet	сталь	бетон
		от К-9	до ул. Ленина 14	80	6,0	подзем	Не yet	сталь	бетон
		от К-9	до др. № 14	70	67,0	подзем	Не yet	сталь	бетон
		от ТК-3 до здания ул. Ленина 36/1, 36/2, 36/3			174,0	подзем	Не yet	сталь	бетон
		в т.ч. пробурены скважины: стержни							
		от ТК-3 (ул. Ленина 36/2)	до ТК-4 (ул. Ленина 36/2)	150	74,3	подзем	Не yet	сталь	бетон
		ул. Ленина 36/1		150	34,7	подзем	Не yet	сталь	бетон
		от ТК-4 (ул. Ленина 36/2)	до ул. Ленина 36/2	80	13,5	подзем	Не yet	сталь	бетон
		от ТК-4 (ул. Ленина 36/2)	до ТК-5 (ул. Советов 11)	150	155,0	подзем	Не yet	сталь	бетон
		от ТК-4а (ул. Ленина 36/2)	до ул. Ленина 36/3	70	77,0	подзем	Не yet	сталь	бетон

Назначение объекта	Адрес объекта		Диаметр, мм	длина, м	Тип прокладки	Год ввода в эксплуатацию	Материал труб, арматура, опор и т.д.	Материал колодезя	
	Участок территории, номер колодезя								
		от ТК-5 (ул. Сосновая, 11)	до ул. Сосновая, 11	80	35,5	подзем	Не уст.	сталь	асбестоцемент
		от К-7 до ул. Лесной, 14/2		80	16,5	подзем	Не уст.	сталь	асбестоцемент
		от ТК-5-20а до ул. Лесной, 3, 5, 7			321,5	подзем	Не уст.	сталь	асбестоцемент
		в т.ч. трубопроводы, стояки, опоры и т.д.							
		от ТК 2-02а	до УТ-3	200	154,0	подзем	Не уст.	сталь	асбестоцемент
		от УТ-3	до УТ-6 (проезд Лесной, 3)	150	34,5	подзем	Не уст.	сталь	асбестоцемент
		от УТ-6 (проезд Лесной, 3)	до проезда Лесной, 3	80	3,0	подзем	Не уст.	сталь	асбестоцемент
		от УТ-3	до проезда Лесной, 3	100	47,0	подзем	Не уст.	сталь	асбестоцемент
			проезд Лесной, 5	100	49,5	подзем	Не уст.	сталь	асбестоцемент
		от проезда Лесной, 5	до проезда Лесной, 7	100	35,5	подзем	Не уст.	сталь	асбестоцемент
подземная сеть	город Каргово-Менца, МРП 9	от К-10 до здания по ул. Матковского, 16, ул. Юбилейная, 17, 21 и филиала школы № 12 (ул. Юбилейная, 15/2)			341,9	подзем	1988, 1985	сталь	асбестоцемент
		в т.ч. трубопроводы, стояки, опоры и т.д.							
		от К-10	до ул. Матковского, 16	250	30,0	подзем	1988	сталь	асбестоцемент
		ул. Матковского, 16		150	169,8	подзем	1988	сталь	асбестоцемент
		ул. Матковского, 16		100	23,0	подзем	1988	сталь	асбестоцемент
		от ул. Матковского, 16	до ул. Юбилейная, 21	200	12,0	подзем	1988	сталь	асбестоцемент
		от ул. Матковского, 16	до К-12	125	5,0	подзем	1988	сталь	асбестоцемент
		от К-12	до ул. Юбилейная, 17	200	26,3	подзем	1988	сталь	асбестоцемент
		от К-12	до филиала школы № 12 (ул. Юбилейная, 15/2)	70	60,7	подзем	1985	сталь	асбестоцемент
		от К-13	до ул. филиала школы № 12	40	23,9	подзем	1985	сталь	асбестоцемент
		от К-10 до здания ул. Матковского, 16 (подземный колодезь)		50	20,0	подзем	Не уст.	сталь	асбестоцемент
подземная сеть	город Каргово-Менца, МРП 9	от УТ-3 до ул. Восстания, 14		70	8,5	подзем	1989	сталь	асбестоцемент
подземная сеть	город Каргово-Менца, МРП 8	от УТ-3 до ул. 60 лет Октября, 10		70	22,0	подзем	1989	сталь	асбестоцемент
подземная сеть	город Каргово-Менца, МРП 8А	от УТ-3 до ул. 60 лет Октября, 11		70	25,5	подзем	1989	сталь	асбестоцемент
подземная сеть	город Каргово-Менца,	от К-1 к ул. 60 лет Октября 3/1, 3/2, 5/1 и ДОУ-3 (ул. Лесная, 3/3)			265,3	подзем	1978, 1984	сталь	асбестоцемент
		в т.ч. трубопроводы, стояки, опоры и т.д.							
		от К-1	до ул. 60 лет Октября, 3/1	125	75,2	подзем	1978	сталь	асбестоцемент
		ул. 60 лет Октября, 3/1		125	7,6	подзем	1978	сталь	асбестоцемент
		ул. 60 лет Октября, 3/1		100	21,4	подзем	1978	сталь	асбестоцемент
		от ул. 60 лет Октября, 3/1	до ул. 60 лет Октября, 3/1	100	6,4	подзем	1978	сталь	асбестоцемент
		ул. 60 лет Октября, 3/1		100	57,0	подзем	1978	сталь	асбестоцемент
		ул. 60 лет Октября, 3/1		80	11,0	подзем	1978	сталь	асбестоцемент
		ул. 60 лет Октября, 3/1		70	11,6	подзем	1978	сталь	асбестоцемент
		от ул. 60 лет Октября, 3/1	до ул. 60 лет Октября, 5/1	80	19,7	подзем	1978	сталь	асбестоцемент
		от ул. 60 лет Октября, 3/1	до ул. 60 лет Октября, 3/2	70	10,2	подзем	1978	сталь	асбестоцемент
		от К-А	до ДОУ-3 (ул. Лесная, 3/3)	70	35,0	подзем	1984	сталь	асбестоцемент

наименование объекта	местонахождение (адрес) объекта		Диаметр, мм	протяженность погонной сети, м	Тип прокладки	Год ввода в эксплуатацию	Материал труб, стальной, оцинкованный	Материал изоляции	
	начальный	конечный							
подземные сети	город Каргола-Меленки								
	от К-1 к ул.60 Лет Октября, 3/3, 5/2			206,9	подзем	1978	сталь	асбест	
	г.п.п. трубопровода, стальной, оцинкованный								
	от К-1 до ул.60 Лет Октября, 5/2		125	12,0	подзем	1978	сталь	асбест	
	ул.60 Лет Октября, 5/2		125	29,0	подзем	1978	сталь	асбест	
	ул.60 Лет Октября, 3/3		100	37,6	подзем	1978	сталь	асбест	
	от ул.60 Лет Октября, 3/3 до ул.60 Лет Октября, 5/2		100	15,4	подзем	1978	сталь	асбест	
	ул.60 Лет Октября, 5/2		100	47,5	подзем	1978	сталь	асбест	
	ул.61 Лет Октября, 5/3		70	16,7	подзем	1978	сталь	асбест	
	от ул.60 Лет Октября, 5/2 до ул.60 Лет Октября, 5/2 от ТК 10-2 (ул.Школьная, 3/3) к ул.К-10 (ул.60 Лет Октября, 7/3)		70	18,7	подзем	Не уст.	сталь	асбест	
г.п.п. трубопровода, стальной, оцинкованный									
от ТК 10-2 (ул.Школьная)		до ул.К-10 (ул.60 Лет Октября, 7/3)	150	266,0	надзем	1990	сталь	асбест	
от УТ-1		до ул.60 Лет Октября, 7/3	40	3,0	надзем	1990	сталь	асбест	
подземные сети	город Каргола-Меленки, МКР 1								
	от К-9 до здания ул.Сосновая, 18, 19/2, 16, 14, 12/2, 12, 10, ул.Железнодорожная, 23/3, 23/2 и до ТК 19-7			1075,3	подзем	1981, 1983, 1984, 1985	сталь	асбест	
	г.п.п. трубопровода, стальной, оцинкованный								
	от К-1 (ул.Сосновая)		до К-3 (ул.Сосновая)	200	118,0	подзем	1981	сталь	асбест
	от К-3 (ул.Сосновая)		до К-4 (ул.Сосновая)	150	130,0	подзем	1981	сталь	асбест
	от УТ-18 (ул.Сосновая)		до ул.Сосновая, 18	70	16,5	надзем	1989	сталь	асбест
	от К-3		до ул.Сосновая, 16	150	62,0	подзем	1987	сталь	асбест
	ул.Сосновая, 10			100	26,0	подзем	1983	сталь	асбест
	ул.Сосновая, 16			80	22,0	подзем	1983	сталь	асбест
	от ул.Сосновая, 16		до ул.Сосновая, 16	80	6,3	подзем	1983	сталь	асбест
	ул.Сосновая, 16			80	19,5	подзем	1983	сталь	асбест
	ул.Сосновая, 16			70	65,0	подзем	1983	сталь	асбест
	от ул.Сосновая, 16		до ул.Сосновая, 16	70	6,2	подзем	1983	сталь	асбест
	от К-11 (ул.Сосновая, 16/2)		до ул.Сосновая, 16/2	70	10,5	подзем	Не уст.	сталь	асбест
	от УТ-3А (ул.Сосновая)		до ул.Сосновая, 14	70	21,0	подзем	1982	сталь	асбест
	от К-4		до ул.Сосновая, 18	70	45,8	подзем	1983	сталь	асбест
	от К-10		до ул.Сосновая, 12/2	70	5,1	подзем	1983	сталь	асбест
	от К-4		до ул.Сосновая, 17	125	53,0	подзем	Не уст.	сталь	асбест
	ул.Сосновая, 17			125	20,5	подзем	Не уст.	сталь	асбест
	ул.Сосновая, 17			100	37,0	подзем	Не уст.	сталь	асбест
	от ул.Сосновая, 17		до ул.Сосновая, 12	100	80,7	подзем	Не уст.	сталь	асбест
	ул.Сосновая, 12			80	50,0	подзем	Не уст.	сталь	асбест
	ул.Сосновая, 12			50	11,0	подзем	Не уст.	сталь	асбест
	от ул.Сосновая, 12		до ул.Железнодорожная, 23/2	70	164,5	надзем	1984	сталь	асбест



назначение объекта	местоположение (адрес) объекта		Диаметр, мм	протяженность погонной сети, км	Тип срабатывания	Год ввода в эксплуатацию	Материал труб, станд. опор и т.д.	Материал изоляции
	начальный	конечный						
тепловая сеть тепловые сети	горада Кирово-Чепецк, МЕР 9 горада Кирово-Чепецк, МЕР 21	Участок теплосети, центр города						
		от К-02 до ул. Железнодорожная, 23-3	70	13,0	водост.	Не уст.	сталь	асбест
		от К-03 до ТК 5-7	100	121,0	водост.	Не уст.	сталь	асбест
		от УТ-1 до ул. 60 лет Октября, 14	80	7,8	водост.	1992	сталь	асбест
		от ТК 5-10 до здания до ул. Луначарского, 11, 15, 15/2, 13 (Дом быта), ул. Фестивальная 4/2, 11, 11 стр. 1, 21		786,8	водост.	1985	сталь	асбест
		в т.ч. трубопровод, стальной, открыт:						
		от ТК 5-10 до К-0	200	21,0	водост.	1983	сталь	асбест
		от К-0 до ул. Луначарского, 15	200	40,0	водост.	1985	сталь	асбест
		ул. Луначарского, 15	200	21,0	водост.	1983	сталь	асбест
		от ул. Луначарского, 15 до УТ-1	150	113,0	водост.	1995	сталь	асбест
		от УТ-1 до ул. Фестивальная, 12	121	50,0	водост.	1991	сталь	асбест
		ул. Фестивальная, 12	123	117,8	водост.	1993	сталь	асбест
		от ул. Фестивальная, 12 до ул. Фестивальная, 11	123	36,6	водост.	1993	сталь	асбест
		ул. Фестивальная, 12	100	29,3	водост.	1993	сталь	асбест
		от ул. Фестивальная, 12 до ул. Фестивальная, 12	100	23,5	водост.	1993	сталь	асбест
		от ул. Фестивальная, 12 до УТ-4	100	33,0	водост.	1993	сталь	асбест
		от УТ-4 до ул. Фестивальная, 4/2	70	38,0	водост.	1993	сталь	асбест
		от К-0 до К-0	173	33,0	водост.	1984	сталь	асбест
		от К-0 до ул. Луначарского, 11	100	47,0	водост.	1985	сталь	асбест
		от К-0 до ул. Луначарского, 13 (Дом быта)	100	46,7	водост.	Не уст.	сталь	асбест
		от УТ-2 до УТ-4	100	77,0	водост.	Не уст.	сталь	асбест
		от УТ-4 до ул. Луначарского, 15/2	70	7,0	водост.	Не уст.	сталь	асбест
		от УТ-4 до 21 стр. 1, 21	100	21,5	водост.	Не уст.	сталь	асбест
		от ТК 5-18 до ул. Братьев Васильевых, 7		119,0	водост.	Не уст.	сталь	асбест
		в т.ч. трубопровод, стальной, открыт:						
		от ТК 5-18 до УТ-6А	200	101,0	водост.	Не уст.	сталь	асбест
		от УТ-6А до ул. Бр. Васильевых, 7	70	36,0	водост.	Не уст.	сталь	асбест
		от ТК 5-17 до ул. Фестивальная, 11	80	41,0	водост.	Не уст.	сталь	асбест
		от УТ-10 к ул. Луначарского, 25, 27		156,3	водост.	Не уст.	сталь	асбест
		в т.ч. трубопровод, стальной, открыт:						
		от УТ-10 до УТ-11 (ул. Луначарского, 25)	200	66,0	водост.	Не уст.	сталь	асбест
		от УТ-11 (ул. Луначарского, 25) до ул. Луначарского, 25	80	23,0	водост.	Не уст.	сталь	асбест
		ул. Луначарского, 25	80	6,3	водост.	Не уст.	сталь	асбест
		ул. Луначарского, 25	70	11,1	водост.	Не уст.	сталь	асбест
		от ул. Луначарского, 25 до ул. Луначарского, 27	70	43,7	водост.	Не уст.	сталь	асбест
		от УТ-11 к ул. Бр. Васильевых, 12/1, 12/2, 16		208,0	водост.	Не уст.	сталь	асбест
		в т.ч. трубопровод, стальной, открыт:						

наименование объекта	наименование (адрес) объекта	Участок, протяженность, номер здания		Диаметр, мм	протяженность, погонный метр, пог.м	Тип дрова/длин	Год ввода в эксплуатацию	Материал труб, устойка, опор в т.д.	Материал подземной
		начальной	конечной						
		от УТ-16	до УТ-2 (ул.Бр.Васильевых, 12/3)	100	72,0	полиэ	Не уст.	сталь	металл
		от УТ-2	до УТ-3 (ул.Бр.Васильевых, 12/2)	80	54,5	полиэ	Не уст.	сталь	металл
		от УТ-1	до ул.Бр.Васильевых, 16	70	32,0	полиэ	Не уст.	сталь	металл
		от УТ-2	до ул.Бр.Васильевых, 12/1	70	28,2	полиэ	Не уст.	сталь	металл
		от УТ-3	до ул.Бр.Васильевых, 12/2	70	21,0	полиэ	Не уст.	сталь	металл
		от ТК 5-09	ул. Фестивальная 3, 9		444,2	полиэ	Не уст.	сталь	металл
		от ч. трубопровода, установка, опоры в т.д.							
		от ТК 5-08	до УТ-2	200	85,0	полиэ	Не уст.	сталь	металл
		от УТ-2	до УТ-4	125	113,5	полиэ	Не уст.	сталь	металл
		от УТ-4	до ул.Фестивальная, 5	100	3,0	полиэ	Не уст.	сталь	металл
		ул.Фестивальная, 5		100	22,0	полиэ	Не уст.	сталь	металл
		от ул.Фестивальная, 5	до ул.Фестивальная, 7	100	8,2	полиэ	Не уст.	сталь	металл
		ул.Фестивальная, 7		100	32,0	полиэ	Не уст.	сталь	металл
		от ул.Фестивальная, 7	до УТ-7	100	119,0	полиэ	Не уст.	сталь	металл
		от УТ-3-4	до ул.Фестивальная, 9	70	46,0	полиэ	Не уст.	сталь	металл
		от УТ-3-4	до ул.Фестивальная, 9	70	19,0	полиэ	Не уст.	сталь	металл
		от УТ-7	до ул.Фестивальная, 9	50	4,0	полиэ	Не уст.	сталь	металл
тепловые сети	город Кирово-Чепецк, МКР 9	от УТ-6	до ул.Коммунара Урюбинск, 6	70	4,6	полиэ	1989	сталь	металл
тепловые сети	город Кирово-Чепецк, МКР 6	от К-4 до здания пр.Мира, 63, 63/3 и ДОВ-21 (пр.Мира, 65/2)			551,8	полиэ	1986	сталь	металл
		от ч. трубопровода, установка, опоры в т.д.							
		от К-5	до К-10 (пр.Мира, 65/3)	150	191,4	полиэ	1986	сталь	металл
		от К-10	до пр.Мира, 63	70	14,4	полиэ	1986	сталь	металл
		от К-10	до пр.Мира, 65/1	125	19,0	полиэ	1986	сталь	металл
		пр.Мира, 65/1		125	22,5	полиэ	1986	сталь	металл
		пр.Мира, 65/1		100	47,0	полиэ	1986	сталь	металл
		от пр.Мира, 65/1	до пр.Мира, 65/1	100	15,0	полиэ	1986	сталь	металл
		пр.Мира, 65/1		100	49,5	полиэ	1986	сталь	металл
		пр.Мира, 65/1		80	44,0	полиэ	1986	сталь	металл
		от пр.Мира, 65/1	до К-11	80	84,9	полиэ	1986	сталь	металл
		от К-11	до ДОВ-21 (пр.Мира, 65/2)	70	9,0	полиэ	1986	сталь	металл
		от К-11	до бассейна ДОВ-22	50	6,4	полиэ	1986	сталь	металл
		по бассейну ДОВ-22		70	12,0	полиэ	1986	сталь	металл
		от бассейна ДОВ-21	до здания ДОВ-22	50	9,6	полиэ	1986	сталь	металл
тепловые сети	город Кирово-Чепецк, МКР 9	от УТ-5	до ул.Коммунара Урюбинск, 10	80	32,2	полиэ	1989	сталь	металл
тепловые сети	город Кирово-Чепецк, МКР 22	от К-15 до здания пр.Резолюционная, 5, 7, 9, 8, 10			626,5	полиэ	1990, 1991, 2004	сталь	металл
		от ч. трубопровода, установка, опоры в т.д.							

Категория объекта	Местоположение (адрес) объекта	Участок газопровода, граница газопровода		Диаметр, мм	Протяженность участка сети, тыс. м	Тип прокладки	Год ввода в эксплуатацию	Материал труб, способ, опор и т.д.	Материал изоляции	
		начальная	конечная							
		от К-16 (ул. Сосновая)	до УТ-1 (пр. Перевозчиков, 5)	150	42,3	подзем	1995	сталь	минерита	
		от УТ-1 (пр. Перевозчиков, 5)	до пр. Перевозчиков, 3	70	17,4	подзем	1996	сталь	минерита	
		пр. Перевозчиков, 3		70	54,3	подзем	1996	сталь	минерита	
		от пр. Перевозчиков, 3	до пр. Перевозчиков, 3	70	5,2	подзем	1996	сталь	минерита	
		от УТ-1 (пр. Перевозчиков, 5)	до УТ-2 (пр. Перевозчиков, 5)	150	24,3	подзем	1997	сталь	минерита	
		от УТ-2 (пр. Перевозчиков, 5)	до пр. Перевозчиков, 7	80	7,0	подзем	1997	сталь	минерита	
		пр. Перевозчиков, 7		80	33,8	подзем	1997	сталь	минерита	
		пр. Перевозчиков, 7		70	17,5	подзем	1997	сталь	минерита	
		пр. Перевозчиков, 7		50	16,0	подзем	1997	сталь	минерита	
		от пр. Перевозчиков, 7	до пр. Перевозчиков, 7	50	6,4	подзем	1997	сталь	минерита	
		от пр. Перевозчиков, 7	до пр. Перевозчиков, 9	70	21,4	подзем	1998	сталь	минерита	
		пр. Перевозчиков, 9		50	23,2	подзем	1998	сталь	минерита	
		от пр. Перевозчиков, 9	до пр. Перевозчиков, 9	50	4,3	подзем	1998	сталь	минерита	
		от УТ-1 (пр. Перевозчиков, 5)	до пр. Давыдовская, 5	50	27,5	подзем	Не уст.	сталь	минерита	
		от УТ-2 (пр. Перевозчиков, 5)	до пр. Гвардейская, 5	150	24,5	подзем	Не уст.	сталь	минерита	
		пр. Перевозчиков, 3		150	1,8	подзем	Не уст.	сталь	минерита	
		пр. Перевозчиков, 5		125	20,7	подзем	Не уст.	сталь	минерита	
		от пр. Перевозчиков, 5	до УТ-2а	125	61,0	подзем	Не уст.	сталь	минерита	
		от УТ-2а	до пр. Перевозчиков, 8	100	31,5	подзем	Не уст.	сталь	минерита	
		от УТ-2а	до пр. Перевозчиков, 10	80	42,0	подзем	Не уст.	сталь	минерита	
участки сети	г. Борзна-Чирчик, МКР 3А	от К-2 к ул. Школьная, 6/1, 6/2, 6/1, 6/2, 10, ул. 60 лет Октября, 7/1, 7/2, 8/1, 8/2, 11, 12			374,0	подзем	1978, 1979, не уст.	сталь	минерита	
		от К-2 (ул. Школьная)		до К-4 (ул. Школьная, 6/1)	200	21,5	подзем	Не уст.	сталь	минерита
		от К-4 (ул. Школьная, 6/1)	до ул. Школьная, 6/1 и по ул. Школьная, 5/1	80	54,5	подзем	Не уст.	сталь	минерита	
		ул. Школьная, 6/1		70	11,9	подзем	Не уст.	сталь	минерита	
		от ул. Школьная, 6/1	до ул. Школьная, 10	80	15,5	подзем	Не уст.	сталь	минерита	
		от К-4 (ул. Школьная, 6/1)	до ул. Школьная, 6/1, 6/2 и по ул. Школьная, 6/1, 6/2	150	197,2	подзем	Не уст.	сталь	минерита	
		ул. Школьная, 6/2		и до К-12	125	17,0	подзем	Не уст.	сталь	минерита
		от К-12	до ул. Школьная, 6/2	80	18,8	подзем	Не уст.	сталь	минерита	
		от К-12	до ул. 60 лет Октября, 11 и по ул. 60 лет Октября, 11	125	159,0	подзем	1979	сталь	минерита	
		от ул. 60 лет Октября, 11	до К-14 (ул. 60 лет Октября, 13)	125	7,8	подзем	Не уст.	сталь	минерита	

наименование объекта	местонахождение (адрес) объекта		Диаметр, мм	протяженность линейной сети, по м	Тип проектирования	Год ввода в эксплуатацию	Материал труб, стандарт, серия и т.д.	Материал изоляции	
	Участок эксплуатации, номер абонента	Участок эксплуатации, номер абонента							
	от К-14 (за ул. Лей Октября, 13)	до ул. 60 Лей Октября, 83	100	9,0	водком	Не уст.	сталь	минвата	
	от ул. Школьная, 60	до ул. 60 Лей Октября, 72 и до ул. 60 Лей Октября, 72	150	158,0	водком	1978	сталь	минвата	
	от ул. 60 Лей Октября, 72	до ул. 60 Лей Октября, 73 и до ул. 60 Лей Октября, 71	825	166,0	водком	1978	сталь	минвата	
	от ул. 60 Лей Октября, 71	до ул. 60 Лей Октября, 71	800	6,0	водком	1978	сталь	минвата	
	от ул. 60 Лей Октября, 73	до ул. 60 Лей Октября, 51	100	19,7	водком	Не уст.	сталь	минвата	
	от К-15	до ул. 60 Лей Октября, 72	80	30,0	водком	Не уст.	сталь	минвата	
	от К-3 до здания ул. 60 Лей Октября, 17, 17а			163,0	водком	Не уст.	сталь	минвата	
	в т.ч. трубопровод, марка, серия и т.д.								
	от К-3	до ул. 60 Лей Октября, 17	150	27,0	водком	Не уст.	сталь	минвата	
	от ул. 60 Лей Октября, 17		125	15,5	водком	Не уст.	сталь	минвата	
	от ул. 60 Лей Октября, 17		100	95,0	водком	Не уст.	сталь	минвата	
	от ул. 60 Лей Октября, 17	до ул. 60 Лей Октября, 17а от ТК 5-07 до ул. Пушкина, 36, 36/1, 36/2	100	11,5	водком	Не уст.	сталь	минвата	
	в т.ч. трубопровод, марка, серия и т.д.								
	от ТК 5-07	до ТК 5-07-1	100	113,0	водком	Не уст.	сталь	минвата	
	от ТК 5-07-1	до ул. Пушкина, 20/2	125	58,0	водком	Не уст.	сталь	минвата	
		ул. Пушкина, 20/2	125	40,0	водком	Не уст.	сталь	минвата	
		ул. Пушкина, 50/2	100	17,0	водком	Не уст.	сталь	минвата	
	от ул. Пушкина, 20/2	до ул. Пушкина, 39	100	11,0	водком	Не уст.	сталь	минвата	
	от ТК 5-07-1	до ул. Пушкина, 20/2	80	18,0	водком	Не уст.	сталь	минвата	
	от К-31	до ул. Железнодорожная, 7	70	52,7	водком	1976	сталь	минвата	
теплотрасса	город Урюпинск, МРП-8	от Пушкина, 17, 18, 1, 1, 5, 3, 9, ул. Рудометель, 53, 54, 54а, 56, 56а, ул. Коммунальная, 53, 53а, 55, 55а		382,6	теплотрасса и	1968, 1972	сталь	минвата	
		в т.ч. трубопровод, марка, серия и т.д.							
		от ТК-3	к ВПН (ул. Пушкина, 5)	125	57,0		1972	сталь	минвата
		от ТК-6	до ул. Пушкина, 12, 14	90	24,0		1968	сталь	минвата
		от ТК-6	до УП-1	100	83,5		1972	сталь	минвата
		от УП-1	до ТК-4	100	47,5		1972	сталь	минвата
		от УП-1	до ТК-2	100	61,0		1972	сталь	минвата
		от ТК-1	до ул. Коммунальная, 53а, 55а	90	53,5		1972	сталь	минвата
		от ТК-1	ТК-4 до	100	23,0		1972	сталь	минвата
		от ТК-4	до ТК-7 и УП-2	80	45,5		1972	сталь	минвата
		от УП-2	до ул. Пушкина, 7	40	21,0		1972	сталь	минвата
от УП-3	до ул. Пушкина, 9, ул. Коммунальная, 33	90	66,5		1972	сталь	минвата		

Инициалы заказчика	Инициалы заказчика	Участок территории, через который		Диаметр, мм	протяженность линейной сети, пог. м	Тип привода	Год ввода в эксплуатацию	Материал труб, стандарт отбора	Материал исполнителя
		кварталами	дворами						
		от ТК-0	до ул. Космодромская, 17, ул. Бульварная, 78	30	65,5		1972	сталь	МНПЗ
		от ТК-0	до УП-1	70	25,5		1972	сталь	МНПЗ
		от УП-2	до ул. Бульварная, 32, 34	30	40,0		1972	сталь	МНПЗ
		от ТК-2	до УП-4	80	15,0		1972	сталь	МНПЗ
		от УП-4	до ул. Пушкина, 1, 3	50	80,0		1972	сталь	МНПЗ
		от УП-4	до ул. Рудоманова, 54а, от ТК-7 до ул. Рудоманова, 54	40	8,0		1972	сталь	МНПЗ
		от ТК-2	до УП-5	70	32,8		1972	сталь	МНПЗ
		от УП-5	до ул. Рудоманова, 16, 50а, ул. Космодромская, 26, 28, 30, ул. Пушкина, 16, 18, ул. Красномаршальская, 9	50	135,1		1972	сталь	МНПЗ
		всего трубопроводы, стояки, опоры и т.д.			221,0	водный	1972	сталь	МНПЗ
		ТК-1	ТК-4	100	73,0	водный	1972	сталь	МНПЗ
		ТК-4	ТК-5	100	72,0	водный	1972	сталь	МНПЗ
		ТК-4	ТК-9	80	37,2	водный	1972	сталь	МНПЗ
		ТК-9	ул. Пушкина, 16	40	6,5	водный	1972	сталь	МНПЗ
		ТК-9	ул. Пушкина, 18	40	12,5	водный	1972	сталь	МНПЗ
		ТК-5	ул. Космодромская, 9	50	6,0	водный	1972	сталь	МНПЗ
		ТК-5	ул. Космодромская, 47	50	18,5	водный	1972	сталь	МНПЗ
		от ТК 5-0) к до № 7 и до № 21			330,2	водный	1987	сталь	МНПЗ
		всего трубопроводы, стояки, опоры и т.д.							
		от ТК 5-0)	до УП-4 (ул. Сосновка, 50)	120	158,0	водный	1987	сталь	МНПЗ
		от К-3 (ул. Сосновка, 50)	до до № 7 (ул. Сосновка, 50)	80	11,5	водный	1987	сталь	МНПЗ
		от УП-1 (ул. Сосновка, 50)	до до № 21 (ул. Сосновка, 50)	80	32,3	водный	1987	сталь	МНПЗ
		от К-3 (ул. Сосновка, 50)	до к/б, в/б до об. в/б до об. до № 7 (ул. Сосновка, 50)	40	78,3	водный	1987	сталь	МНПЗ
		от УП-1 (ул. Сосновка, 50)	до ул. 18а	80	56,0	водный	1987	сталь	МНПЗ
		всего трубопроводы, стояки, опоры и т.д.			170,0	водный	1987	сталь	МНПЗ
		от УП-1 от России до ул. Красномаршальская, 11							
		всего трубопроводы, стояки, опоры и т.д.							
		от УП-1 от России	до УП-2	200	60,0	водный	1989	сталь	МНПЗ
		от УП-2	до от России, 27	150	13,0	водный	1989	сталь	МНПЗ
		от от России, 27		150	12,0	водный	1989	сталь	МНПЗ
		от от России, 27	до ул. Красномаршальская, 11	150	41,0	водный	1989	сталь	МНПЗ
		от от России, 27	до ул. Красномаршальская, 11	100	42,0	водный	1989	сталь	МНПЗ
		от Марш, 64/3			117,5	водный	1985	сталь	МНПЗ
		всего трубопроводы, стояки, опоры и т.д.							
		от ТК 4-27 (от Марш)	до от Марш, 64/3	150	28,3	водный	1985	сталь	МНПЗ
		от Марш, 64/3		150	12,5	водный	1985	сталь	МНПЗ



наименование объекта	местонахождение (адрес) объекта		Диаметр, мм	прочность стальной сети, мм	Тип провода	Год ввода в эксплуатацию	Материал труб, сталь, пластик и т.д.	Материал изоляции	
	начальной	конечной							
	от пр. Мира, 647	до ТК 4-27-5 (пр. Мира, 649)	150	78,5	алюмин	1985	сталь	кашлат	
	от ТК 4-27-5 (пр. Мира, 649)	до пр. Мира, 644	80	6,0	алюмин	1985	сталь	кашлат	
	от ТК 4-28 до зданий пр. Мира, 643, 642, 641			236,5	алюмин	1972	сталь	кашлат	
	с/с трубопроводы, стальные, стальные								
	от ТК 4-28 (пр. Мира)	до пр. Мира, 643	150	64,5	алюмин	1972	сталь	кашлат	
	пр. Мира, 643		150	34,0	алюмин	1972	сталь	кашлат	
	пр. Мира, 643		125	74,5	алюмин	1972	сталь	кашлат	
	пр. Мира, 642		125	33,6	алюмин	1972	сталь	кашлат	
	пр. Мира, 642		100	24,5	алюмин	1972	сталь	кашлат	
	от К-1 (пр. Мира, 647)	до пр. Мира, 642	70	25,0	алюмин	Не уст.	сталь	кашлат	
	от ТК 4-28 в пр. Мира, 641, ул. Красноармейская, 6			95,0	алюмин	Не уст.	сталь	кашлат	
	с/с трубопроводы, стальные, стальные								
	от ТК 4-28 (пр. Мира)	до пр. Мира, 641	100	74,5	алюмин	Не уст.	сталь	кашлат	
	от К-2	до ул. Красноармейская, 6	80	28,5	алюмин	Не уст.	сталь	кашлат	
тепловая сеть	г. Караю-Меняк, МКР 9		от УТ-4 до ул. Коммуна Угрюмова, 10а	70	8,2	алюмин	1994	сталь	кашлат
тепловая сеть	г. Караю-Меняк, МКР 7		от автоматизированной башни у дома в здании ул. Железнодорожная, 9 по зданиям ул. Железнодорожная, 9 и до зданий ул. Железнодорожная, 11, 17, 19, 23 и здания № 3 с теплицей		1010,0	алюмин	1983, 1986, Не уст.	сталь	кашлат
	с/с трубопроводы, стальные, стальные								
	ул. Железнодорожная, 9		200	65,0	алюмин	Не уст.	сталь	кашлат	
	ул. Железнодорожная, 9		200	48,0	алюмин	Не уст.	сталь	кашлат	
	от ул. Железнодорожная, 9 до ул. Железнодорожная, 11		200	37,0	алюмин	Не уст.	сталь	кашлат	
	ул. Железнодорожная, 11		200	154,0	алюмин	Не уст.	сталь	кашлат	
	от ул. Железнодорожная, 11	до К-35 (ул. Железнодорожная, 17)	200	47,8	алюмин	Не уст.	сталь	кашлат	
	от К-35 (ул. Железнодорожная, 17)	до ул. Железнодорожная, 17	70	6,0	алюмин	Не уст.	сталь	кашлат	
	от К-35 (ул. Железнодорожная, 17)	до ул. Железнодорожная, 19	70	35,0	алюмин	1980	сталь	кашлат	
	от К-35 (ул. Железнодорожная, 17)	до здания № 3	150	214,5	алюмин	1983	сталь	кашлат	
	от К-36	до К-37	80	21,5	алюмин	Не уст.	сталь	кашлат	
	от К-36	до К-37	50	72,5	алюмин	Не уст.	сталь	кашлат	
	от К-37	до здания № 3	40	30,5	алюмин	Не уст.	сталь	кашлат	
	здания № 3		130	79,0	алюмин	Не уст.	сталь	кашлат	
	от здания № 3	до ул. Железнодорожная, 23	150	207,0	алюмин	Не уст.	сталь	кашлат	
тепловая сеть	г. Караю-Меняк, МКР 4А		от К-А в кафе "Садко", ул. Печкина, 1, 5/2, 5/3, 5/7 и ДПП 20		444,0	алюмин	1982, 1983, 1990	сталь	кашлат

наименование объекта	местонахождение (адрес) объекта	Участок газораспределительной сети		Диаметр, мм	протяженность участка, м	Тип провода	Год ввода в эксплуатацию	Материал труб, станд. марка и т.д.	Материал изоляции
		Участок газораспределительной сети							
		начальная	конечная						
		в т.ч. трубопровод, стояки, опоры и т.д.							
		от К-А (ул. Школьная)	до К-Б	150	75,5	полиэтилен	1982	сталь	кашлат
		от К-Б	до кафе "Садко"	70	36,5	полиэтилен	1982	сталь	кашлат
		от К-Б	до ул. Ленина, 6/1	150	22,0	полиэтилен	1983	сталь	кашлат
		ул. Ленина, 6/1		125	88,0	полиэтилен	1983	сталь	кашлат
		ул. Ленина, 6/1		100	36,0	полиэтилен	1983	сталь	кашлат
		ул. Ленина, 6/1		80	33,0	полиэтилен	1983	сталь	кашлат
		от ул. Ленина, 6/1	до ул. Ленина, 6/2	100	32,0	полиэтилен	1983	сталь	кашлат
		ул. Ленина, 6/2		100	57,0	полиэтилен	1983	сталь	кашлат
		от ул. Ленина, 6/2	до ул. Ленина, 6/3	50	6,8	полиэтилен	1990	сталь	кашлат
		от ул. Ленина, 6/3	до ул. Ленина, 6/5	80	65,0	полиэтилен	1983	сталь	кашлат
		от ул. Ленина, 6/4	до ДЮ-20 (ул. Ленина, 6/4)	80	54,0	полиэтилен	1983	сталь	кашлат
		газовые сети	город Кирово-Чепецк, МКР 3а	от ТК-10 к ул. 60 лет Октября, 1/1, 1/2 и ул. Ленина, 2/1, 2/2			426,5	полиэтилен	1984, 1985
в т.ч. трубопровод, стояки, опоры и т.д.									
от ТК-10	до К-Б			150	76,0	полиэтилен	1984	сталь	кашлат
от К-Б	до ул. Ленина, 2/1			125	36,0	полиэтилен	1984	сталь	кашлат
ул. Ленина, 2/1				125	36,0	полиэтилен	1984	сталь	кашлат
ул. Ленина, 2/1				100	62,0	полиэтилен	1984	сталь	кашлат
ул. Ленина, 2/1				80	11,0	полиэтилен	1984	сталь	кашлат
от ул. Ленина, 2/1	до ул. Ленина, 3/2			80	30,0	полиэтилен	1984	сталь	кашлат
от К-Б	до ул. 60 лет Октября, 1/2			125	179,0	полиэтилен	1985	сталь	кашлат
от К-В	до ул. 60 лет Октября, 1/1			70	30,5	полиэтилен	1985	сталь	кашлат
от К-Г	до ул. 60 лет Октября, 1/1			70	24,0	полиэтилен	1985	сталь	кашлат
от ТК-9-17 до здания по ул. Октябрьской, 2, 4					87,0	полиэтилен	1985	сталь	кашлат
в т.ч. трубопровод, стояки, опоры и т.д.									
от ТК-9-17	до ТК-1	70	45,0	полиэтилен	1985	сталь	кашлат		
от ТК-1	до ул. Октябрьской, 4	50	37,0	полиэтилен	1985	сталь	кашлат		
от ТК-1	до ул. Октябрьской, 2	50	5,0	полиэтилен	1985	сталь	кашлат		
газовые сети	город Кирово-Чепецк	от ТК-3-20а до пр. Лесной, 3, 5, 7			323,5	полиэтилен	1985	сталь	кашлат
		в т.ч. трубопровод, стояки, опоры и т.д.							
		от ТК-3-02а	до УТ-3	200	154,0	полиэтилен	1985	сталь	кашлат
		от УТ-3	до УТ-6 (просек Лесной, 1)	150	34,5	полиэтилен	1985	сталь	кашлат
		от УТ-6 (просек Лесной, 1)	до просека Лесной, 3	80	3,0	полиэтилен	1985	сталь	кашлат
		от УТ-3	до просека Лесной, 5	100	47,0	полиэтилен	1985	сталь	кашлат
		просек Лесной, 5		100	49,5	полиэтилен	1985	сталь	кашлат
от просека Лесной, 5	до просека Лесной, 7	100	25,5	полиэтилен	1985	сталь	кашлат		
газовые сети	город Кирово-Чепецк, МКР 4	от К-7с до здания пр. Россия, 13, 13			148,0	полиэтилен	1989, 1993	сталь	кашлат
		в т.ч. трубопровод, стояки, опоры и т.д.							
		от К-7с	до К-А	150	45,0	полиэтилен	1989	сталь	кашлат
		от К-А	до пр. Россия, 15	150	15,0	полиэтилен	1989	сталь	кашлат
		пр. Россия, 15		150	8,0	полиэтилен	1989	сталь	кашлат
		150	44,0	полиэтилен	1993	сталь	кашлат		

наименование объекта	используемые материалы		Диаметр, мм	протяженность линейной сети, пог. м	Тип прокладки	Год ввода в эксплуатацию	Материал труб, сталь, оцинк. и т.д.	Материал исполнения
	Участок трассы, номер абонента							
	вдольной	поперечной						
	от пр.Россия,15	до УТ-1	80	11,0	надзем.	1992	сталь	металл
	от УТ-1	до пр.Россия,13	80	5,0	надзем.	1992	сталь	металл
	от К-3 по улице по пр.Россия,16,18, ул.Парашевская впл. трубопровода, сталь, оцинк. и т.д.			225,6	подзем.	Не уст.	сталь	металл
	от К-7 в	до пр.Россия,16	150	14,3	надзем.	Не уст.	сталь	металл
	пр.Россия,16		150	9,8	надзем.	Не уст.	сталь	металл
	пр.Россия,16		100	18,7	надзем.	Не уст.	сталь	металл
	пр.Россия,16	до пр.Россия,18	70	16,0	надзем.	Не уст.	сталь	металл
	от пр.Россия,18	до ул.Парашевская,154	100	140,5	подзем.	Не уст.	сталь	металл
	от К-7в до пр.Россия,16		100	25,7	надзем.	Не уст.	сталь	металл
стальные сети	г. Кирово-Чепецк, МКР 5			131,5	подзем.	1985	сталь	металл
	впл. трубопровода, сталь, оцинк. и т.д.							
	от К-5	до здания пр.Мира,39	100	25,5	подзем.	1985	сталь	металл
	пр.Мира,39		100	5,8	подзем.	1985	сталь	металл
	пр.Мира,39		80	52,0	подзем.	1985	сталь	металл
	пр.Мира,39		70	23,5	подзем.	1985	сталь	металл
	от пр.Мира,39	до УТ-1	70	17,0	надзем.	Не уст.	сталь	металл
	от УТ-1	до артезиан пр.Мира,38	40	7,5	подзем.	Не уст.	сталь	металл
тепловые сети	г. Кирово-Чепецк			148,9	подзем.	1983	сталь	металл
	впл. трубопровода, сталь, оцинк. и т.д.							
	от К-4 (ул. Железнодорожная)	до К-6а (ул. Железнодорожная,31)	125	17,2	подзем.	1983	сталь	металл
	от К-6а (ул. Железнодорожная,31)	до ДСУ-19 (ул. Железнодорожная,33/2)	80	96,2	подзем.	1983	сталь	металл
	от К-6а (ул. Железнодорожная,31)	до ул. Железнодорожная,31	80	1,5	надзем.	Не уст.	сталь	металл
	от К-6а (ул. Железнодорожная,31)	до ул. Железнодорожная,35	80	10,8	надзем.	Не уст.	сталь	металл
	от К-3 до ул. Железнодорожная,31/1,31/2			116,0	подзем.	Не уст.	сталь	металл
	впл. трубопровода, сталь, оцинк. и т.д.							
	от К-3 (ул. Железнодорожная)	до К-4 (ул. Железнодорожная,31/1)	125	18,9	подзем.	Не уст.	сталь	металл
	от К-4 (ул. Железнодорожная,31/1)	до ул. Железнодорожная,31/1	70	8,0	надзем.	Не уст.	сталь	металл
	от К-4 (ул. Железнодорожная,31/1)	до К-3 (ул. Железнодорожная,31/2)	100	19,0	подзем.	Не уст.	сталь	металл
	от К-5 (ул. Железнодорожная,31/2)	до ул. Железнодорожная,31/2	70	11,8	надзем.	Не уст.	сталь	металл
тепловые сети	г. Кирово-Чепецк, МКР 3			121,7	надзем.	1987	сталь	металл
	впл. трубопровода, сталь, оцинк. и т.д.							
	от К-17б	до ул. Советская 40	100	28,0	надзем.	1987	сталь	металл
		ул. Советская 40	100	18,5	надзем.	1987	сталь	металл

наименование объекта	местонахождение (адрес) объекта		Диаметр, мм	протяженность линейной сети, км	Тип присоединения	Год ввода в использование	Материал труб, эстакад, опор и т.д.	Ма. группа исполнения
	начальной	конечной						
	Участок газосети, номер карты							
	от ул. Сосновая 46	до К-17В (ул. Сосновая 38)	100	41,3	подзем	1987	сталь	многоэта
	от К-17В (ул. Сосновая 38)	до ул. Сосновая 38	70	12,5	подзем	1987	сталь	многоэта
	от К-17В (ул. Сосновая 38)	до ул. Сосновая 49/2	70	29,5	подзем	1987	сталь	многоэта
тепловые сети	от К-17г до здания ул. Сосновая 42		100	33,5	подзем	Не уст.	сталь	многоэта
	от К-7 до здания ул. Молодежная 5/2 и площадки № 2 пр. Мира 61/7			229,0	подзем	1987, 1990	сталь	многоэта
	в т.ч. трубопроводы, эстакады, опоры и т.д.							
	от К-7	до ул. Молодежная 5/2	125	6,8	подзем	1987	сталь	многоэта
	ул. Молодежная 5/2		125	45,4	подзем	1987	сталь	многоэта
	от ул. Молодежная 5/2	до УТ-1	100	52,0	подзем	1990	сталь	многоэта
	от УТ-1	до площадки № 2 (пр. Мира 61/7)	100	34,0	подзем	1990	сталь	многоэта
По площадке площадки № 2 пр. М-пр. 61/7		50	67,0	подзем	1990	сталь	многоэта	
от площадки № 2 (пр. Мира 61/7)		до площадки пр. Мира 61/7	50	34,0	подзем	1990	сталь	многоэта
тепловые сети	от К-1А к ул. Сосновая 26/1, 26/2, № 32, 34 ул. Железнодорожная, 39, 41			579,9	подзем	1983, 1984, 1985	сталь	многоэта
	в т.ч. трубопроводы, эстакады, опоры и т.д.							
	от К-1А (ул. Сосновая)	до ул. Сосновая 26/2	125	8,1	подзем	1983	сталь	многоэта
	ул. Сосновая 26/2		125	95,0	подзем	1983	сталь	многоэта
	от ул. Сосновая 26/2	до К-8	125	71,2	подзем	1983	сталь	многоэта
	от К-8	до ул. Сосновая 30	40	52,0	подзем	1983	сталь	многоэта
	от К-8	до ул. Сосновая 31	100	41,0	подзем	1983	сталь	многоэта
	ул. Сосновая 30		100	26,3	подзем	1983	сталь	многоэта
	ул. Сосновая 31		80	49,9	подзем	1983	сталь	многоэта
	от ул. Сосновая 30	до К-9В	80	47,4	подзем	1984	сталь	многоэта
	от К-9В	до ул. Железнодорожная 31	70	32,4	подзем	1984	сталь	многоэта
	от К-9В	до ул. Железнодорожная 41	70	19,3	подзем	1985	сталь	многоэта
	от К-8	до К-9В	80	51,8	подзем	1984	сталь	многоэта
	от К-8В	до ул. Сосновая 34	70	19,5	подзем	1984	сталь	многоэта
	от К-8В	до ул. Сосновая 32	70	32,0	подзем	1984	сталь	многоэта
	ул. Сосновая 28/2		70	24,0	подзем	1982	сталь	многоэта
от ул. Сосновая 28/2	до ул. Сосновая 26/1	70	29,5	подзем	1983	сталь	многоэта	
теплотрасса	от ул. Сосновая 28/2 до ул. Сосновая 26/1 пр. Лермонтова, 9			121,1	подзем	1987	сталь	многоэта
	в т.ч. трубопроводы, эстакады, опоры и т.д.							
	от ТК-2	до ТК-1	150	46,5	подзем	1987	сталь	многоэта
от ТК-1	до пр. Лермонтова, 9	80	36,6	подзем	1987	сталь	многоэта	
тепловые сети	от ТК-2 до пр. Лермонтова, 14		125	58,0	подзем	1987	сталь	многоэта
	от К-17г до ул. Сосновая 5, 7, 9			193,5	подзем	1986	сталь	многоэта
в т.ч. трубопроводы, эстакады, опоры и т.д.								
от К-17г (ул. Сосновая)	до К-17В (ул. Сосновая 7)	125	80,0	подзем	1986	сталь	многоэта	

наименование объекта	местоположение (адрес объекта)		Диаметр, мм	протяженность тепловой сети по м.	Тип проезда	Год ввода в эксплуатацию	Материал труб, изоляция, опоры и т.д.	Материал изоляции	
	Участок теплоточки, начало линии тепловой	конец							
		от К-17В (ул. Сосновая 7) до К-17К (ул. Сосновая 9)	100	77,0	подзем	1986	сталь	минерита	
		от К-17В (ул. Сосновая 7) до ул. Сосновая 7	80	14,5	подзем	1986	сталь	минерита	
		от К-17Е (ул. Сосновая 5) до ул. Сосновая 5	80	9,0	подзем	1986	сталь	минерита	
		от К-17К (ул. Сосновая 9) до ул. Сосновая 9	80	13,9	подзем	1986	сталь	минерита	
тепловая сеть	город Карово-Человек, МКР 3А	от К-11 до ул. Сосновая 26, 24/1		47,0	подзем	1983, 1985	сталь	минерита	
		в т.ч. трубопровод, стальной опоры и т.д.							
		от К-11 (ул. Сосновая) до К-12 (ул. Сосновая 24/1)	100	19,5	подзем	1983	сталь	минерита	
		от К-12 (ул. Сосновая 24/1) до ул. Сосновая 26	70	36,5	подзем	1983	сталь	минерита	
		от К-12 (ул. Сосновая 24/1) до ул. Сосновая 24/1	70	6,0	подзем	1985	сталь	минерита	
тепловая сеть	город Карово-Человек, МКР 3	от К-10 до ул. Пискаря 12	80	6,0	подзем	1976	сталь	минерита	
тепловая сеть	город Карово-Человек, МКР 3	от К-11 до ул. Липовая 12А	80	6,0	подзем	1976	сталь	минерита	
теплопровод	город Карово-Человек, МКР 4	ул. Рудяковская, 10		66,3	подзем	1972	сталь	минерита	
		в т.ч. трубопровод, стальной опоры и т.д.							
		от ТК-2 до ТК-8	70	49,7	подзем	1972	сталь	минерита	
		от ТК-8 до ул. Рудяковская 8	50	13,4	подзем	1972	сталь	минерита	
		от ТК-8 до ул. Рудяковская 10	40	12,4	подзем	1972	сталь	минерита	
		ул. Рудяковская, 48			31,0	подзем	1972	сталь	минерита
		в т.ч. трубопровод, стальной опоры и т.д.							
		от ТК-2 до ТК-7	50	38,0	подзем	1972	сталь	минерита	
		от ТК-7 до ул. Рудяковская 48	40	12,0	подзем	1972	сталь	минерита	
тепловая сеть	город Карово-Человек, МКР 4	к до 2 ул. Красноармейская 3а	50	48,0	подзем	Не уст.	сталь	минерита	
тепловая сеть	город Карово-Человек	от К-17 до ул. Сосновая 3/2	100	76,5	подзем	1994	сталь	минерита	
тепловая сеть	город Карово-Человек, МКР 3А	от УТ-2В (ул. Сосновая) до ул. Сосновая 22/1	70	17,0	подзем	1989	сталь	минерита	
тепловая сеть	город Карово-Человек, МКР 3А	от УТ-2А до ул. Сосновая 22/1	70	17,5	подзем	1989	сталь	минерита	
тепловая сеть	город Карово-Человек	от К-3 до ул. Железнодорожная 17	80	9,0	подзем	1982	сталь	минерита	
теплопровод	город Карово-Человек	к ул. Ветеранов Набережная, 7, 3 и ДСУ-1, МКР 3		201,5	подзем	1971, 1972	сталь	минерита	
		в т.ч. трубопровод, стальной опоры и т.д.							
		от ТК-4 (3а) до ул. Первомайская 44	125	5,8	подзем	1971	сталь	минерита	
		ул. Первомайская 44		125	137,8	подзем	1971	сталь	минерита
		от ул. Первомайская 44 до ул. В Набережная 9	125	57,0	подзем	1971	сталь	минерита	
		ул. В Набережная 9	125	11,2	подзем	1971	сталь	минерита	
		ул. В Набережная 5	100	8,8	подзем	1971	сталь	минерита	
		от ул. В Набережная 5 до ул. В Набережная 7	100	2,4	подзем	1971	сталь	минерита	
		ул. В Набережная 7	100	87,4	подзем	1971	сталь	минерита	
		ул. В Набережная 7	80	73,4	подзем	1971	сталь	минерита	
		от К-4 до ДСУ-1	70	31,5	подзем	1972	сталь	минерита	
		ул. В Набережная 7а							
		от К-1 до линии тепловой сети № 7	45	37,5	подзем	Не уст.	сталь	минерита	
теплопровод	город Карово-Человек, в МКР 1	к линии ул. Первомайская, 7, 9, 11, ул. Аляев Т		298,2	подзем	1970	сталь	минерита	
		в т.ч. трубопровод, стальной опоры и т.д.							



категория объектов	местонахождение (адрес) объекта	Участки недропользования, объект охраны		Диаметр, мм	протяженность полевой сети, км	Тип преобразователя	Год ввода в эксплуатацию	Материал труб, услов. обозн. в Т.Д.	Материал колодезя
		Участки недропользования, объект охраны							
		начальный	конечный						
		ТК 2-04	до ул. Азина, 7	125	11,0	подзем.	1970	сталь	каменная
		ул. Азина, 7		125	23,0	подзем.	1970	сталь	каменная
		от ул. Азина, 7	до ТК-9 (ул. Терещенко, 7)	100	51,7	подзем.	1970	сталь	каменная
		от ТК-9 (ул. Терещенко, 7)	до ул. Терещенко, 11	90	26,0	подзем.	1970	сталь	каменная
		от ТК-9 (ул. Терещенко, 7)	до ул. Терещенко, 7	70	46,0	подзем.	1970	сталь	каменная
		от ТК-10 (ул. Терещенко, 9)	до ул. Терещенко, 9	70	14,5	подзем.	1970	сталь	каменная
		от ТК 2-06А до пром. Двориковского, 7	70	47,9	подзем.	Не уст.	сталь	каменная	
		от ТК 2-05 до ул. Азина, 5	80	19,0	подзем.	Не уст.	сталь	каменная	
		от ТК 2-02 до ул. Азина, 3	80	8,0	подзем.	Не уст.	сталь	каменная	
		от ТК 2-02 до ул. Азина, 2	80	11,0	подзем.	Не уст.	сталь	каменная	
		от ТК 2-11 до пром. Двориковский, 7а	70	12,5	подзем.	Не уст.	сталь	каменная	
теплограссы	город Кирово-Чепецк	от ТК-23 в пр. Мира, 39, 41, 43, ул. Герасимовская, 9 МКР 1			238,3	подзем.	1967	сталь	каменная
		в т.ч. трубопроводы, скважины, опоры в т.д.							
		пр. Мира, 39		125	5,7	подзем.	1967	сталь	каменная
		пр. Мира, 39		80	28,0	подзем.	1967	сталь	каменная
		пр. Мира, 39		70	90,0	подзем.	1967	сталь	каменная
		от пр. Мира, 39	до пр. Мира, 41	125	13,0	подзем.	1967	сталь	каменная
		пр. Мира, 41		125	27,0	подзем.	1967	сталь	каменная
		от пр. Мира, 41	до пр. Мира, 43	125	6,8	подзем.	1967	сталь	каменная
теплограссы	город Кирово-Чепецк	от пр. Мира, 39 до ул. Первомайская, 9		70	90,8	подзем.	1969	сталь	каменная
		в пр. Карова, 17, 19, 21/1, 21/2, 21/3, 21/4 МКР 1			187,6	подзем.	1969	сталь	каменная
		в т.ч. трубопроводы, скважины, опоры в т.д.							
		от ТК 6-12	до УП (пр. Карова, 21-2)	150	19,5	подзем.	1969	сталь	каменная
		от УП (пр. Карова, 21/2)	до пр. Карова, 21/3	80	24,0	подзем.	1969	сталь	каменная
		пр. Карова, 21/3		80	48,5	подзем.	1969	сталь	каменная
		пр. Карова, 21/3		70	20,8	подзем.	1969	сталь	каменная
		от пр. Карова, 21/3	до пр. Карова, 21/4	70	12,5	подзем.	1969	сталь	каменная
		пр. Карова, 21/2		125	97,5	подзем.	1969	сталь	каменная
		от пр. Карова, 21/2	до пр. Карова, 21/1	125	12,6	подзем.	1969	сталь	каменная
		пр. Карова, 21/1		125	36,0	подзем.	1969	сталь	каменная
		от пр. Карова, 21/1	до пр. Карова, 19	100	36,0	подзем.	1969	сталь	каменная
		пр. Карова, 19		100	11,0	подзем.	1969	сталь	каменная
		от пр. Карова, 19	до пр. Карова, 17	80	74,7	подзем.	1969	сталь	каменная
		пр. Карова, 17		70	37,3	подзем.	1969	сталь	каменная
участок сети	город Кирово-Чепецк	от ТК 2-17 до ЦПМ-1 пр. Первомайский, 3а			197,0	подзем.	Не уст.	сталь	каменная
		в т.ч. трубопроводы, скважины, опоры в т.д.							
		от ТК 2-17	до ЦПМ-1 пром. Двориковский, 7а (ТК 2-17-2)	70	160,5	подзем.	Не уст.	сталь	каменная
		ТК 2-17-2	ЦПМ-1 пром. Двориковский, 3а	80	16,5	подзем.	Не уст.	сталь	каменная
теплограссы	город Кирово-Чепецк	от ул. Азина, 501, 502, 601, 602 до пр. Карова, 7 МКР 1			150,0	подзем.	1970	сталь	каменная

наименование объекта	местоположение (город) объекта		Диаметр, мм	протяженность тепловой сети, по м	Тип проставки	Год ввода в эксплуатацию	Материал труб, изоляция, опор и т.д.	Материал коллектора
	Участок территории, номер участка							
	начальной	конечной						
	?	от ст. Криворожская - станция, город К-т						
		от ТК 4-12	до ул. Ленина, 60/1					
		ул. Ленина, 60/1						
		от ул. Ленина, 60/1	до ул. Ленина, 60/2					
		ул. Ленина, 60/2						
		от ул. Ленина, 60/2	до ул. Ленина, 58/1					
		ул. Ленина, 58/1						
		от ул. Ленина, 58/1	до ул. Ленина, 58/2					
		ул. Ленина, 58/2						
		от ул. Ленина, 58/2	до пр. Кирова, 7					
теплотрасса	город Карово-Челны,	от ТК 2-04 (ул. Азина, 9) до здания № 2 в ДСУ-11						
		от ТК 2-04						
		от ТК-8	до ТК-8					
		от ТК-8	до здания № 2					
		от ТК-8	до ДСУ-11					
подземные сети	город Карово-Челны,	тепловая изоляция № 2 (от ТК 2-06А-1 до тепловой изоляции М-от ТК-10 до ул. Челюскина, 15						
		от ТК-01						
		ул. Челюскина, 11						
		ул. Челюскина, 11						
		от ул. Челюскина, 11	до ул. Челюскина, 15					
теплотрасса	город Карово-Челны, МКР-2	пр. Ленинского, 12, 14, 16, станция 16						
		от ТК 2-13						
		от пр. Ленинского, 14	до пр. Ленинского, 14					
		от пр. Ленинского, 14	до ТК-5					
		от ТК 2-15а	до пр. Ленинского, 12					
		от ТК-4	до пр. Ленинского, 16					
		от ТК-4	до станции 16					
		от ТК-4 до УТК ВРТУ (пр. Ленинского, 8)						
		от ТК 2-11	до пр. Мира, 45а					
		от ТК 2-11	до пр. Ленинского, 13, 13а, 15					
теплотрасса	город Карово-Челны, МКР-2	от ТК-4						
		от ТК-7	до пр. Ленинского, 13а					
		от ТК-7	до пр. Ленинского, 13, 15					
теплотрасса	город Карово-Челны, МКР-2	пр. Ленинского, 3, 7 (от ТК 2-15)						
теплотрасса	город Карово-Челны, МКР-2	от К-Г к ул. Терешкиной, 17, 19, 21						
		от К-Г						
		ул. Терешкиной, 17						

наименование объекта	наименование (адрес) объекта		Диаметр, мм	площадь тепловой сети, кв.м	Тип присоединения	Год ввода в эксплуатацию	Материал труб, стандарт, сорт и т.д.	Материал исполнения
	Участок теплоты, виден канализации							
	исходный	конечный						
	от ул. Терешкина, 17	до ул. Терешкина, 19	70	42,8	подзем	1974	сталь	чугун
	ул. Терешкина, 17		70	23,5	подзем	1974	сталь	чугун
	от ул. Терешкина, 19	от ул. Терешкина, 21	70	25,7	подзем	1974	сталь	чугун
	ул. Первомайская, 6 МКР 1			167,0	подзем	1985	сталь	чугун
	в т.ч. оборудованы: стояки, опоры и т.д.							
	от ТК-4-18	до ул. Первомайская, 6	70	88,0	подзем	1985	сталь	чугун
	от ТК-4-18	до ул. Первомайская, 6	70	87,0	подзем	1985	сталь	чугун
участок сети	г. Карго-Менск, МКР 6	от К-1 до зданий ул. Революц. 1, 3, 5, 7, 9, 11, 13, 15, 17, 19, 21, 23, 25, 41, 42, 6, 101, 102, 103, 8, 16, 18, ул. Молодежная 25, 27 и специальной коррекционной школы ул. Революц. 4/3		1161,3	воздушный	1982, 1983, 1987	сталь	чугун
	в т.ч. оборудованы: стояки, опоры и т.д.							
	от К-1	до ул. Революц. 4/1	200	68,2		не учт.	сталь	чугун
	от К-2	до ул. Революц. 4/2	80	15,0		1987	сталь	чугун
		ул. Революц. 4/1	200	2,8		не учт.	сталь	чугун
	от ул. Революц. 4/1	до К-1	200	75,7		не учт.	сталь	чугун
	от К-3	до ул. Революц. 10/1	150	51,0		не учт.	сталь	чугун
		ул. Революц. 10/1	150	16,0		не учт.	сталь	чугун
	от К-3	от ул. Гоголя, 6	80	26,0		1987	сталь	чугун
	от К-3	до специальной коррекционной школы (ул. Революц. 4/3)	80	71,0		не учт.	сталь	чугун
	от ул. Революц. 10/1	до К-3	150	16,4		1985	сталь	чугун
	от К-5	до ул. Революц. 10/2	80	8,6		1985	сталь	чугун
		ул. Революц. 10/2	80	63,0		1985	сталь	чугун
	от ул. Революц. 10/2	до ул. Революц. 10/3	80	22,6		1985	сталь	чугун
	от К-5	до К-6	125	66,5		1982	сталь	чугун
	от К-6	до ул. Революц. 16	100	11,7		1982	сталь	чугун
	от К-6	до ул. Революц. 8	70	30,5		не учт.	сталь	чугун
		ул. Революц. 16	100	19,0		1980	сталь	чугун
		ул. Революц. 16	80	26,0		не учт.	сталь	чугун
	от ул. Революц. 16	до ул. Революц. 18	70	22,8		не учт.	сталь	чугун
	от К-3А	до заборного узла ул. Революц. 17	150	77,0		не учт.	сталь	чугун
	от заборного узла	до отстойника ул. Революц. 25	70	60,0		не учт.	сталь	чугун
	от заборного узла	до отстойника ул. Революц. 1	70	154,0		не учт.	сталь	чугун
	от отстойника ул. Революц. 1	до ул. Молодежная 27, 25	70	110,0		не учт.	сталь	чугун
	Отстойник до ул. Революц. 1, 3, 5, 7, 9, 11, 13, 15, 17, 19, 21, 23, 25		50	85,0		не учт.	сталь	чугун
тепловая	г. Карго-Менск, МКР 1	МКР 1 от ТК-1 и здания ул. Революц. 1, 3, 5, специальная 15		129,0	подзем	1967	сталь	чугун
	в т.ч. оборудованы: стояки, опоры и т.д.							
	от ТК-1	до ул. Революц. 1	80	13,0	подзем	1967	сталь	чугун

наименование объекта	наименование (адрес) объекта		Диаметр, мм	протяженность линейной сети, км	Тип присоедин.	Год ввода в эксплуатацию	Материал труб, эквивал. попер. п. д.	Материал изоляции
	Участок, протяжённость, начало участка	конец участка						
	от ТК-1	до ТК-15	125	58,0	подзем.	1967	сталь	минерита
	от ТК-15	до ТК-16	100	52,0	подзем.	1967	сталь	минерита
	от ТК-17	до пер. Родыгина, 2	80	3,5	подзем.	1967	сталь	минерита
	от ТК-16	до пер. Родыгина, 1	80	3,5	подзем.	1967	сталь	минерита
	от ТК-16	до станок № 5 пер. Родыгина, 6	72	35,0	подзем.	1969	сталь	минерита
	от ТК 2-06 до здания Д/з № 8 пер. Родыгина, 6		70	32,0	подзем.	Не уст.	сталь	минерита
	от ТК-12 до здания № 10/4 пр-в Даревского, 2А		70	51,5	подзем.	Не уст.	сталь	минерита
тепловая сеть	город Карово-Чепчик, МКР 2	пр. Баранковского, 8 (от ТК 2-16)	50	57,0	подзем.	1967	сталь	минерита
тепловая сеть	город Карово-Чепчик, МКР 2	пр. Баранковского, 10 (от ТК 2-15)	70	17,0	подзем.	1967	сталь	минерита
тепловая сеть	город Карово-Чепчик, МКР 2	пр. Баранковского, 11 (от ТК-2)	80	29,0	подзем.	1967	сталь	минерита
тепловая сеть	город Карово-Чепчик, МКР 2	пр. Баранковского, 11а (от ТК-3)	100	23,4	подзем.	1967	сталь	минерита
тепловая сеть	город Карово-Чепчик,	от ТК 2-19 до пр. Баранковского, 2	70	50,0	подзем.	Не уст.	сталь	минерита
тепловая сеть	город Карово-Чепчик,	к ул. Ленина, 64/3, 66/4 МКР 2		109,5	подзем.	1976	сталь	минерита
	в т.ч. трубопровода, стояков, отводы и т.д.							
	от ТК 4-13	до к ул. Ленина, 64/3	80	17,0	подзем.	1976	сталь	минерита
		ул. Ленина, 64/1	80	12,1	подзем.	1976	сталь	минерита
		ул. Ленина, 64/3	80	50,0	подзем.	1976	сталь	минерита
тепловая сеть	город Карово-Чепчик,	станок № 1 пр. Марш, 52		97,5	воздух/подзем.	Не уст.	сталь	минерита
	в т.ч. трубопровода, стояков, отводы и т.д.							
	от ТК 4-26 (пр. Марш)	до К-1	110	53,0		Не уст.	сталь	минерита
	от К-1	до станок № 1 (пр. Марш, 52)	80	12,5		Не уст.	сталь	минерита
	от К-1	до станок станок № 1 (пр. Марш, 52)	50	32,0		Не уст.	сталь	минерита
тепловая сеть	город Карово-Чепчик,	ТК 4-14 до станок № 3		88,0	подзем.	1971	сталь	минерита
	в т.ч. трубопровода, стояков, отводы и т.д.							
	от ТК 4-14	до К-7	80	48,0	подзем.	1971	сталь	минерита
	от К-7	до станок № 1	70	27,0	подзем.	1971	сталь	минерита
	от К-7	до тепловых станок № 3	40	18,0	подзем.	1971	сталь	минерита
тепловая сеть	город Карово-Чепчик, 14 квартал	от ТК 4-26-3 коррозийная защита пр. Марш, 17	50	27,0	подзем.	Не уст.	сталь	минерита
		от К-8 до здания пр. Карово, 24	70	46,0	подзем.	Не уст.	сталь	минерита
		к пр. Марш 75а		37,2	подзем.	Не уст.	сталь	минерита
	в т.ч. трубопровода, стояков, отводы и т.д.							
	от К-11 (пр. Марш, 25)	до К-12 (пр. Марш, 35а)	50	27,7	подзем.	Не уст.	сталь	минерита

наименование объекта	местоположение (адрес) объекта		Диаметр, мм	протяженность показанной сети, по км	Тип проектиров	Год ввода в эксплуатацию	Материал труб, лотков, опор и т.д.	Материал исполним		
	Участок территории, номер здания начальной	конечной								
	от К-12 (пр. Мира, 54а)	до пр. Мира, 35а	40	9,5	подзем	Не уст.	сталь	металл		
	пр. Мира, 29 (от К-16 до пр. Мира, 29)		50	10,0	подзем	Не уст.	сталь	металл		
	к пр. Карова, 26 (от К-8 до пр. Карова, 26)		80	19,2	подзем	Не уст.	сталь	металл		
	к пр. Карова, 28 (от К-7 до пр. Карова, 28)		40	10,0	подзем	Не уст.	сталь	металл		
	пр. Карова, 32 (от К-5 до пр. Карова, 32)		40	10,0	подзем	Не уст.	сталь	металл		
	к пр. Карова, 32а		40	22,4	подзем	Не уст.	сталь	металл		
	к пр. Карова, 34 (от К-3 до пр. Карова, 34)		50	10,0	подзем	Не уст.	сталь	металл		
	к ул. Звездная, 18 (от К-8а)		80	5,0	надзем	Не уст.	сталь	металл		
	к ул. Звездная, 20 (от К-9 до ул. Звездная, 20)		50	9,5	подзем	Не уст.	сталь	металл		
	к пр. Мира, 33 (от К-11 до пр. Мира, 33)		40	10,0	подзем	Не уст.	сталь	металл		
	к пр. Мира, 33 (от К-14 до пр. Мира, 33)		40	10,0	подзем	Не уст.	сталь	металл		
	от ТК 5-02-3 к ул. Ленина, 30, 36/4			209,0	подзем	Не уст.	сталь	металл		
	в т.ч. трубопроводы, стояки, опоры и т.д.									
	от ТК 5-02-3		до ул. Ленина, 30, 36/4	100	35,8	подзем	Не уст.	сталь	металл	
ул. Ленина, 30			100	68,2	подзем	Не уст.	сталь	металл		
от ул. Ленина, 30		до ул. Ленина, 36/4	70	105,0	подзем	Не уст.	сталь	металл		
к ул. Первомайская, 8 (от К-2 до ул. Первомайская, 8)			80	30,0	подзем	Не уст.	сталь	металл		
тепловые сети	гориз. Карово-Чопская, 14 квартал		пр. Мира, 31 (от К-15 до пр. Мира, 31)	40	10,0	подзем	Не уст.	сталь	металл	
			от ТК 2-09 до пр. Дзержинского, 10, 9		143,6	подзем	Не уст.	сталь	металл	
			в т.ч. трубопроводы, стояки, опоры и т.д.							
			от ТК 2-09	до пр. Дзержинского, 10	100	17,0	подзем	Не уст.	сталь	металл
			гориз. Дзержинского, 10		80	11,0	подзем	Не уст.	сталь	металл
			от пр. Дзержинского, 10	до пр. Дзержинского, 9	80	66,0	подзем	Не уст.	сталь	металл
			гориз. Дзержинского, 9		80	33,4	подзем	Не уст.	сталь	металл
		от пр. Дзержинского, 9	до пр. Дзержинского, 9	80	5,6	подзем	Не уст.	сталь	металл	
		от пр. Дзержинского, 9	до пр. Дзержинского, 9	50	10,6	подзем	Не уст.	сталь	металл	
тепловытесн.	гориз. Карово-Чопская		к ул. Первомайская, 5 от ТК-21а	70	36,2	подзем	1969	сталь	металл	
			ТК-21а	к ул. Первомайская, 7	70	6,0	подзем	1969	сталь	металл
тепловые сети	гориз. Карово-Чопская, квартал 18		ул. Дзержинского, 20, 22, 24, 22а, 24а, пр. Мира, 74		406,0	подзем	1972	сталь	металл	
			в т.ч. трубопроводы, стояки, опоры и т.д.							
			ТК 4-32	до ул. Бульварная, 20	100	18,6	подзем	1972	сталь	металл
			ул. Бульварная, 20		100	68,7	подзем	1972	сталь	металл
		от ул. Бульварная, 20	до пр. Мира, 74	70	5,0	подзем	1972	сталь	металл	



наименование объекта	местонахождение (адрес) объекта		Диаметр, мм	протяженность подземной сети, км	Тип средств	Год ввода в эксплуатацию	Материал труб, железобетон и т.д.	Материал коллектора		
	начальная	конечная								
	Участок территории, занятый зданиями									
		от ул. Мира, 74	70	31,2	полдень	1972	сталь	44000074		
		от ул. Луначарского, 20	50	31,2	полдень	1972	сталь	44000075		
		от ул. Луначарского, 22	100	31,2	полдень	1972	сталь	44000076		
		от ул. Луначарского, 22	80	31,7	полдень	1972	сталь	44000077		
		от ул. Луначарского, 22	70	37,0	полдень	1972	сталь	44000078		
		от ул. Луначарского, 22	80	32,0	полдень	1972	сталь	44000079		
		от ТК-2	70	64,8	полдень	1972	сталь	44000080		
		от ТК-2	70	37,6	полдень	1972	сталь	44000081		
	теплоотрасль	город Кирово-Чепецк, квартал М	от ТК 4-30 до пр. Мира, 70, 70а, ул. Красноармейская, 1		99,8	полдень	1972, 1987	сталь	44000082	
в т.ч. трубопроводы, открытые сети и т.д.										
от ТК 4-30			до пр. Мира, 70	100	4,6	полдень	1972	сталь	44000083	
			от пр. Мира, 70	100	34,2	полдень	1972	сталь	44000084	
			от пр. Мира, 70	до ул. Красноармейская, 1	100	5,0	полдень	1972	сталь	44000085
	от пр. Мира, 70	до пр. Мира, 70а	50	56,0	полдень	1987	сталь	44000086		
теплоотрасль	город Кирово-Чепецк,	ул. Молодежная, 11		107,1	полдень	1986	сталь	44000087		
		в т.ч. трубопроводы, открытые сети и т.д.								
		от К-1	до ул. Молодежная, 13	100	6,6	полдень	1986	сталь	44000088	
			от ул. Молодежная, 13	100	34,9	полдень	1986	сталь	44000089	
			от ул. Молодежная, 13	80	30,6	полдень	1986	сталь	44000090	
	от ул. Молодежная, 13	до ул. Молодежная, 15	80	13,0	полдень	1986	сталь	44000091		
теплоотрасль	город Кирово-Чепецк,	от ТК-1 до пр. Карова, 1, 9, 11, 13, 15		430,5	полдень	1972	сталь	44000092		
		в т.ч. трубопроводы, открытые сети и т.д.								
		от ТК-1 (ул. Ленина, 53)	до пр. Карова, 1	150	79,0	полдень	1972	сталь	44000093	
			от пр. Карова, 7	150	72,5	полдень	1972	сталь	44000094	
			от пр. Карова, 7	до пр. Карова, 9	150	4,0	полдень	1972	сталь	44000095
			от пр. Карова, 7	до пр. Карова, 9	150	93,8	полдень	1972	сталь	44000096
			от пр. Карова, 9	до К-85	100	77,8	полдень	1972	сталь	44000097
			от К-85	до К-88	80	92,8	полдень	1972	сталь	44000098
			от К-16	до пр. Карова, 21	70	4,2	полдень	1972	сталь	44000099
			от К-17	до пр. Карова, 13	70	3,2	полдень	1972	сталь	44000100
			от К-18	до пр. Карова, 15	70	3,8	полдень	1972	сталь	44000101
		теплоотрасль	город Кирово-Чепецк, МБП 2	от пр. Перевозная, 116	80	15,6	полдень	1967	сталь	44000102
		тепловые сети	город Кирово-Чепецк, МБП 3А	от ТК-9 до ул. Чепецкая, 34	86	28,9	полдень	1980	сталь	44000103
тепловые сети	город Кирово-Чепецк,	от ТК 3-17 до пр. Перевозная, 1	78	70,3	полдень	Не учт.	сталь	44000104		
тепловые сети	город Кирово-Чепецк	от ЗС 17 МБП 3А от ТК-8 до ул. Чепецкая, 260	80	28,8	полдень	1981	сталь	44000105		
		от У-3 до здания по ул. Овражная, 38а	70	1,0	полдень	Не учт.	сталь	44000106		
тепловые сети	город Кирово-Чепецк, МБП 3А	от ТК 10 до здания по ул. Чепецкая, 8, 3, 5, 9, 11		561,3	полдень	1978, 1981	сталь	44000107		
		в т.ч. трубопроводы, открытые сети и т.д.								
		от ТК-10	до ул. Чепецкая, 11	150	48,8	полдень	1979	сталь	44000108	
		от ул. Чепецкая, 11	150	13,6	полдень	1979	сталь	44000109		

Инициалы объекта	Местоположение (адрес) объекта	Участок территории, номер документа		Диаметр, мм	протяженность поперек участка, по с.м	Тип привода	Год ввода в эксплуатацию	Материал труб, железа, опор и т.д.	Материал железобетон
		опытный	копировый						
		от ул. Чепцова 11	до ул. Чепцова 5	150	79,0	подзем	1979	сталь	железобетон
		от ул. Чепцова 9	до ул. Чепцова 7	150	11,0	подзем	1979	сталь	железобетон
		от ул. Чепцова 7	до ул. Чепцова 5	100	53,0	подзем	1981	сталь	железобетон
		от ул. Чепцова 7	до ул. Чепцова 5	100	10,8	подзем	1981	сталь	железобетон
		от К-7 (ул. Чепцова 5)	до К-8 (ул. Чепцова 3)	70	49,0	подзем	Не уст.	сталь	железобетон
		от К-8 (ул. Чепцова 3)	до ул. Чепцова 1	70	18,0	подзем	Не уст.	сталь	железобетон
		от К-7	до ул. Чепцова 5	70	10,1	подзем	Не уст.	сталь	железобетон
		от ТК-9 до здания по ул. Чепцова 27, 29, 18		70	38,0	подзем	Не уст.	сталь	железобетон
		в т.ч. трубопроводы, стальные, опоры и т.д.			168,7	подзем	1981	сталь	железобетон
		от ТК-9	до ул. Чепцова 27	150	41,0	подзем	Не уст.	сталь	железобетон
		от ул. Чепцова 27	до ул. Чепцова 29	150	9,0	подзем	Не уст.	сталь	железобетон
		от ул. Чепцова 27	до ул. Чепцова 29	125	49,7	подзем	1981	сталь	железобетон
		от ул. Чепцова 29	до ул. Чепцова 29	125	70,0	подзем	1981	сталь	железобетон
		от ТК-9 до здания по ул. Чепцова 18		125	67,0	подзем	Не уст.	сталь	железобетон
		в т.ч. трубопроводы, стальные, опоры и т.д.			531,5	подзем	1981	сталь	железобетон
		от ТК-4-27	до К-2 (пр. Мира 43а)	150	83,0	подзем	1987	сталь	железобетон
		от К-1 (пр. Мира 43а)	до пр. Мира 43а	125	34,0	подзем	1987	сталь	железобетон
		пр. Мира 43а		80	42,0	подзем	1987	сталь	железобетон
		от пр. Мира 43а	до К-4 (пр. Мира 43а)	80	4,0	подзем	1987	сталь	железобетон
		от К-4 (пр. Мира 43а)	до пр. Мира 43а	70	12,0	подзем	1987	сталь	железобетон
		пр. Мира 43а		70	31,0	подзем	1987	сталь	железобетон
		от пр. Мира 43а	до К-11 (пр. Мира 43а)	70	16,0	подзем	1987	сталь	железобетон
		от К-11 (пр. Мира 43а)	до пр. Мира 43а	70	19,0	подзем	1987	сталь	железобетон
		пр. Мира 43а		100	40,5	подзем	Не уст.	сталь	железобетон
		от пр. Мира 43а	до пр. Дзержинского 1а	100	38,8	подзем	Не уст.	сталь	железобетон
		пр. Дзержинского 1а		100	106,2	подзем	Не уст.	сталь	железобетон
		от пр. Дзержинского 1а	до пр. Дзержинского 5	80	22,0	подзем	Не уст.	сталь	железобетон
		пр. Дзержинского 5		80	64,0	подзем	Не уст.	сталь	железобетон
		от пр. Дзержинского 5	до пр. Дзержинского 6	80	18,0	подзем	Не уст.	сталь	железобетон
		от ТК-4-16 до здания по ул. Первомайская, 41, 42, 43, ул. Восточная Набережная, 10, 11			369,0		1970		
		в т.ч. трубопроводы, стальные, опоры и т.д.							
		от ТК-4-16	до ул. Первомайская, 42	125	17,8	подзем	1970	сталь	железобетон

Коды объектов	местонахождение (адрес) объекта	Участок территории, номер квартала		Диаметр, мм	протяженность трубопроводов, м	Тип прокладки	Год ввода в эксплуатацию	Материал труб, условн. диаметр	Материал арматуры
		начальный	конечный						
		ул.Первомайская,4/2		125	85,0	надзем	1970	сталь	чугун
		ул. Первомайская,4/2		80	32,8	надзем	1970	сталь	чугун
		от ул.Первомайская,4/2	до ул.Первомайская,4/1	80	37,1	надзем	1970	сталь	чугун
		от ул.Первомайская,4/2	до ул.Первомайская,4/1	80	35,9	надзем	1970	сталь	чугун
		ул.Первомайская,4/2		80	33,0	надзем	Не уст.	сталь	чугун
		от ул.Первомайская,4/2	до К-2 (ул.Ветская Набережная,11)	80	37,2	надзем	Не уст.	сталь	чугун
		от К-2 (ул. Ветская Набережная,11)	до ул.Ветская Набережная,10	70	28,0	надзем	Не уст.	сталь	чугун
		от К-2 (ул.Ветская Набережная,11)	до ул.Ветская Набережная,11	70	13,8	надзем	Не уст.	сталь	чугун
		от ТК 2-07 до пр.Дружеского, 8		80	31,1	надзем	Не уст.	сталь	чугун
		от ТК 2-20 до пр.Мира,45		50	16,0	надзем	Не уст.	сталь	чугун
вспомогат. сети	город Каргола-Возьня,	от ТК 5-30 до здания школы № 4 и мастерской школы №1			126,4	надзем	1958	сталь	чугун
		от ТК 3-70		80	30,0	надзем	1958	сталь	чугун
		до здания № 4		50	30,0	надзем	Не уст.	сталь	чугун
		от здания № 4 и мастерской		50	66,4	надзем	Не уст.	сталь	чугун
главные сети	город Каргола-Возьня,	от ТК-1 до здания корпуса ул.Азия,1 и до здания до ул.Троцкого, 1, 3, 5			302,0	надзем	1968	сталь	чугун
		от ТК-1		125	117,6	надзем	Не уст.	сталь	чугун
		до К-8 до школы искусств ул.Азия,1		80	9,0	надзем	1968	сталь	чугун
		до ул.Троцкого,1		100	40,0	надзем	Не уст.	сталь	чугун

Муниципальное образование	Муниципальное образование (АДМС) области	Участок территории, номер канализационной		Диаметр, мм	Протяженность участка, м	Тип прокладки	Год ввода в эксплуатацию	Материал труб, колодез, опор и т.д.	Материал колодез	
		начальной	конечной							
		ул. Терешкина, 1		100	14,0	подзем	Не уст.	сталь	кирпич	
		ул. Терешкина, 1		80	40,0	подзем	Не уст.	сталь	кирпич	
		от ул. Терешкина, 1	до ул. Терешкина, 3	80	9,0	подзем	Не уст.	сталь	кирпич	
		ул. Терешкина, 3		80	25,0	подзем	Не уст.	сталь	кирпич	
		ул. Терешкина, 3		70	34,0	подзем	Не уст.	сталь	кирпич	
		от ул. Терешкина, 3	до ул. Терешкина, 5	70	9,0	подзем	Не уст.	сталь	кирпич	
		от УТ-1 до здания по ул. Луначарского 11/2, 11/3			221,5	подзем	1991	сталь	кирпич	
		в т.ч. пробурены, колодез, опоры и т.д.								
		от УТ-1	до УТ-2 (ул. Луначарского, 11/2)	150	120,0	подзем	1991	сталь	кирпич	
		от УТ-2 (ул. Луначарского, 11/2)	до ул. Луначарского, 11/2	80	36,0	подзем	1991	сталь	кирпич	
		от УТ-2 (ул. Луначарского, 11/2)	до УТ-3 (ул. Луначарского, 11/3)	150	46,5	подзем	Не уст.	сталь	кирпич	
		от УТ-3 (ул. Луначарского, 11/3)	до ул. Луначарского, 11/3	125	31,0	подзем	Не уст.	сталь	кирпич	
		в т.ч. пробурены, колодез, опоры и т.д.								
		от ТК 4-32 до здания по Мира, 55, 51, 57Б, ул. Луначарского, 12, 14, 16, 18, 8, 8а, 6, 4, 2			1011,0	подзем	1965, 1966, 1967	сталь	кирпич	
		в т.ч. пробурены, колодез, опоры и т.д.								
		от ТК 4-32	до ТК 2-34 (по Мира, 55)	200	27,5	подзем	Не уст.	сталь	кирпич	
		от ТК 2-34	до ТК-2а (ул. Луначарского, 16)	150	83,0	подзем	Не уст.	сталь	кирпич	
		от ТК 2-34	до по Мира, 55	125	4,0	подзем	1965	сталь	кирпич	
		по Мира, 55		125	70,0	подзем	1965	сталь	кирпич	
		от по Мира, 55	до ТК-1	125	52,0	подзем	1965	сталь	кирпич	
		от ТК-1	до по Мира, 53	50	8,0	подзем	1965	сталь	кирпич	
		ТК-2а (ул. Луначарского, 16)	от ТК-1а	150	36,0	подзем	1965	сталь	кирпич	
		от ТК-1а	до ТК-5а	125	193,5	подзем	1965	сталь	кирпич	
		от ТК-2а	до ул. Луначарского, 16	75	15,5	подзем	1965	сталь	кирпич	
		от ТК-5а	до по Мира, 58б	50	59,0	подзем	1965	сталь	кирпич	
		от ТК-1	до ул. Луначарского, 14	70	4,0	подзем	1965	сталь	кирпич	
		от ТК-3	до ул. Луначарского, 12	70	37,5	подзем	1965	сталь	кирпич	
		от ТК-4а	до ул. Луначарского, 10	70	12,0	подзем	1965	сталь	кирпич	
		от ТК-5а	до ул. Луначарского, 18а	70	12,2	подзем	1965	сталь	кирпич	
		от ТК-5а	до ТК-21	100	54,2	подзем	1965	сталь	кирпич	
		от ТК-21	до ТК-25	80	34,8	подзем	Не уст.	сталь	кирпич	
		от ТК-25	до ул. Луначарского, 8а	70	9,0	подзем	Не уст.	сталь	кирпич	
		от ТК-21	до ТК-6	125	125,3	подзем	1966	сталь	кирпич	
		от ТК-27	до ул. Луначарского, 8	70	23,5	подзем	1966	сталь	кирпич	
		от ТК-7	до ул. Луначарского, 6	70	23,3	подзем	1966	сталь	кирпич	
		от ТК-6	до ТК-5	125	65,8	подзем	1967	сталь	кирпич	

Наименование объекта	местоположение (адрес) объекта		Диаметр, мм	протяженность тепловой сети, км	Тип организации	Год ввода в эксплуатацию	Материал труб, стальной, оцинк и т.д.	Материал покрытия	
	Участок теплоты, номер линии								
	начальной	конечной							
тепловые сети	г.г. Карово-Челок, МКР 1А	от ТК-6 до ул. Ленинградская 4	70	17,5	вакан	1967	сталь	мажорит	
		от ТК-5 до ул. Ленинградская 2	70	19,8	вакан	Не уст.	сталь	мажорит	
тепловые сети	г.г. Карово-Челок, МКР 4	от ТК-106 до ул. Свободы 55	100	24,8	вакан	Не уст.	сталь	мажорит	
		от ТК 4-29-2 до ул. Красноармейская, 8	70	28,5	вакан	Не уст.	сталь	мажорит	
теплограссы	г.г. Карово-Челок,	от ТК 2-01 до здания ул. Алая 4 и ул. Паровозная, 2							
		в т.ч. трубопроводы, стальные, оцинк и т.д.							
		от ТК 2-01	до ул. Алая 4	800	18,5	вакан	Не уст.	сталь	мажорит
		ул. Алая 4		70	11,3	вакан	Не уст.	сталь	мажорит
		от ул. Алая 4	до ул. Паровозная 2	70	23,8	вакан	1969	сталь	мажорит
		от ТК 4-29-1 до здания пр. Мира 51, 51а, 51б, 51а			453,7	вакан	1965	сталь	мажорит
		в т.ч. трубопроводы, стальные, оцинк и т.д.							
		от ТК 4-29-1	до здания пр. Мира 51, 51а	80	159,4	вакан	1965	сталь	мажорит
		ТК-1	пр. Мира 51, 51а	70	29,2	вакан	1965	сталь	мажорит
		ТК-2	пр. Мира 51а	70	24,8	вакан	1965	сталь	мажорит
		ТК-3	пр. Мира 51б	80	22,8	вакан	1965	сталь	мажорит
ТК-4	пр. Паровозная 17а	70	56,3	вакан	Не уст.	сталь	мажорит		
ТК-4	ДЮВ-5	90	71,8	вакан	Не уст.	сталь	мажорит		
тепловые сети	г.г. Карово-Челок, МКР 21,	от ТК-4 до здания мкр 21 и 17		217,0	вакан	1990	сталь	мажорит	
		в т.ч. трубопроводы, стальные, оцинк и т.д.							
		от ТК-4	до УТ-1 (21 мкр, 17)	150	28,0	вакан	1990	сталь	мажорит
		от УТ-1 (21 мкр, 17)	до 21 мкр, 17	70	7,0	вакан	1990	сталь	мажорит
		от УТ-1 (21 мкр, 17)	до 21 мкр, 17	150	17,0	вакан	1990	сталь	мажорит
		По подводу 21 мкр, 17		150	38,0	вакан	1990	сталь	мажорит
		от 21 мкр, 17 мкр УТ-2	до 21 мкр, 17	140	26,0	вакан	1990	сталь	мажорит
		По подводу 21 мкр, 17		130	31,0	вакан	1990	сталь	мажорит
		По главной 21 мкр, 17		125	35,0	вакан	1990	сталь	мажорит
		от 21 мкр, 17 мкр УТ-3	до 21 мкр, 17	125	19,0	вакан	1990	сталь	мажорит
тепловые сети	г.г. Карово-Челок,	от ТК 4-28-3 до здания ул. Красноармейская 14, 7 и до здания Пискало и АБК		232,3	вакан	1967, 1990	сталь	мажорит	
		в т.ч. трубопроводы, стальные, оцинк и т.д.							
		от ТК 4-28-3	до ТК-1	125	32,0	вакан	1986	сталь	мажорит
		от ТК-1	до ул. Красноармейская 14	123	107,6	вакан	1986	сталь	мажорит
		от ТК-4	до Пискало и АБК ул. Красноармейская	90	18,0	вакан	1967	сталь	мажорит
		от ТК-1	до ул. Красноармейская 7	70	34,0	вакан	Не уст.	сталь	мажорит
тепловые сети	г.г. Карово-Челок, МКР 4	от УТ-3 до АБК Пискало и АБК ул. Красноармейская	98	41,5	вакан	Не уст.	сталь	мажорит	
		от ТК 4-21 до здания пр. Гусова 11 и пр. Мира 58			107,5	вакан	1988	сталь	мажорит
тепловые сети	г.г. Карово-Челок, МКР 4	в т.ч. трубопроводы, стальные, оцинк и т.д.							
		от ТК 4-23	до УТ-23а	150	60,0	вакан	1988	сталь	мажорит



Канализационный объект	местонахождение (адрес) объекта		Диаметр, мм	протяженность трубопровода, км	Тип прокладки	Год ввода в эксплуатацию	Материал труб, ж/б, бетон и т.д.	Материал колодезя		
	начальной	конечной								
		Участок, расположенный в границах								
		от УТ-23а	до пр. Мира, 5а	80	25,0	подзем	Не уст.	сталь	кирпич	
		от УТ-23а	до пр. России, 11	150	64,0	подзем	1988	сталь	кирпич	
			пр. России, 11	110	98,5	подзем	1988	сталь	кирпич	
водосток	город Карго-Челны, квартал 38	от ТК 4-29-3 до здания по ул. Красноварейская, 5, 7а до д/с №4 по ул. Пушкинского, 41 с заливком				204,3	подзем	1972	сталь	кирпич
		от ТК 4-29-3	до ул. Красноварейская, 5	80	17,1	подзем	1972	сталь	кирпич	
			ул. Красноварейская, 5	80	11,2	подзем	1972	сталь	кирпич	
		от ул. Красноварейская, 5	до ул. Красноварейская, 7а	70	51,0	подзем	1972	сталь	кирпич	
			ул. Красноварейская, 7а	70	12,0	подзем	1972	сталь	кирпич	
		от ул. Красноварейская, 7а	до д/с №4 (ул. Пушкинского, 41)	50	61,5	подзем	Не уст.	сталь	кирпич	
		от ул. Красноварейская, 7а	до зап. блока д/с №4 (ул. Пушкинского, 41)	48	32,0	подзем	Не уст.	сталь	кирпич	
ливневая	город Карго-Челны,	до здания школы им. А. Невского и теплицы проекта Перспектива 1				109,3	подзем	1965	сталь	кирпич
		от ТК 2-19	до здания им. А. Невского	70	90,6	подзем	1965	сталь	кирпич	
		от ТК 2-19-1	до теплицы школы им. А. Невского	50	18,7	подзем	Не уст.	сталь	кирпич	
уличная	город Карго-Челны, МКР 4	от ТК 4-29-3 до здания ул. Красноварейская, 10, 6/2				107,0	подзем	1988	сталь	кирпич
		от ТК 4-29-3	до ул. Красноварейская, 10	100	2,0	подзем	1988	сталь	кирпич	
			ул. Красноварейская, 10	100	72,8	подзем	Не уст.	сталь	кирпич	
		от ул. Красноварейская, 10	до ул. Красноварейская, 6/2	100	28,0	подзем	1988	сталь	кирпич	
ливневая	город Карго-Челны, МКР 4	от ТК 4-29-1 до здания ул. Красноварейская, 3, 7а ул. Пушкинского, 22а, 22б, пр. Мира, 74а				328,0	подзем	1972	сталь	кирпич
		от ТК 4-29-1	до ул. Красноварейская, 3	100	26,0	подзем	1972	сталь	кирпич	
			ул. Красноварейская, 3	100	9,0	подзем	1972	сталь	кирпич	
		от ул. Красноварейская, 3	до ул. Красноварейская, 7а	100	67,0	подзем	1972	сталь	кирпич	
			ул. Красноварейская, 7а	100	44,0	подзем	1972	сталь	кирпич	
		от ул. Красноварейская, 7а	до ул. Пушкинского, 22б	100	19,0	подзем	1972	сталь	кирпич	
			ул. Пушкинского, 22б	100	66,0	подзем	1972	сталь	кирпич	
		от ул. Пушкинского, 22б	до ТК-1	80	22,0	подзем	Не уст.	сталь	кирпич	
		от ТК-1	до ул. Пушкинского, 22а	50	21,0	подзем	Не уст.	сталь	кирпич	
			ул. Пушкинского, 22а	50	30,0	подзем	Не уст.	сталь	кирпич	

Идентификационный объект	Местоположение (адрес) объекта	Участок территории, номер участка		Диаметр, мм	протяженность полевой сети, по м	Тип прокладки	Год ввода в эксплуатацию	Материал труб, установка, опор и т.д.	Материал изоляции		
		начальный	конечный								
технопарк	перед Карго-Металл, МКР 3	от ул. Пушкинского, 22а	до ул. Мира, 74а	50	19,0	надзем	Не уст.	сталь	минвата		
		от ТК 4-12 до здания ул. Ленина, 62, 64/1, 64/2, 66/1, 66/2, 68/1, 68/2, 68/3 (ДОН-16); 76/1, 76/2, ул. Ветская Набережная, 1, 3, 5 (кафе)				788,0		1972			
		от ул. Трубопроводы, установка опор и т.д.									
		от ТК 4-12	до ул. Ленина, 64/1	150	39,0	надзем	Не уст.	сталь	минвата		
		ул. Ленина, 64/1		150	13,0	надзем	Не уст.	сталь	минвата		
		ул. Ленина, 64/1		100	52,0	надзем	Не уст.	сталь	минвата		
		от ул. Ленина, 64/1	до ул. Ленина, 64/2	100	6,5	надзем	Не уст.	сталь	минвата		
		от ул. Ленина, 64/1	до ул. Ленина, 64/2	150	48,0	надзем	Не уст.	сталь	минвата		
		ул. Ленина, 66/2		150	13,0	надзем	Не уст.	сталь	минвата		
		ул. Ленина, 66/2		100	52,0	надзем	Не уст.	сталь	минвата		
		от ул. Ленина, 66/2	до ул. Ленина, 66/2	100	6,5	надзем	Не уст.	сталь	минвата		
		от ул. Ленина, 66/2	до К-5	150	105,3	надзем	Не уст.	сталь	минвата		
		от К-5	до ул. Ленина, 66/2	100	6,5	надзем	Не уст.	сталь	минвата		
		от К-5	до ДОН-16 (ул. Ленина, 66/2)	100	83,0	надзем	1972	сталь	минвата		

наименование объекта	местонахождение / адрес объекта		Диаметр, мм	протяженность тепловой сети, км	Тип организации	Год ввода в эксплуатацию	Материал труб, эстакад, опор и т.д.	Материал изоляции
	Участок тепловой сети, вид и адрес							
	архивной	актуальной						
	от К-5	до ул. Ленина, 70/2	125	60,3	подзем	Не уст.	сталь	кашлат
	ул. Ленина, 70/2		80	12,0	подзем	Не уст.	сталь	кашлат
	от ул. Ленина, 70/2	до ул. Ленина, 70/1	80	11,0	подзем	Не уст.	сталь	кашлат
	ул. Ленина, 70/2		125	47,0	подзем	Не уст.	сталь	кашлат
	ул. Ленина, 70/2		100	55,0	подзем	1972	сталь	кашлат
	от ул. Ленина, 70/2	до ул. Вятская Набережная, 1	100	21,4	подзем	1972	сталь	кашлат
	ул. Вятская Набережная, 1		100	31,1	подзем	1972	сталь	кашлат
	от ул. Вятская Набережная, 1	до К-12	100	7,5	подзем	Не уст.	сталь	кашлат
	от К-12	до ул. Вятская Набережная, 3	70	12,5	подзем	Не уст.	сталь	кашлат
	от К-12	до ул. Вятская Набережная, 5 (кафе)	80	48,0	подзем	Не уст.	сталь	кашлат
	от ТК 4-12-1	до ул. Ленина, 62	100	45,0	подзем	Не уст.	сталь	кашлат
	от пр. Мира, 47 до пр. Мира, 49		70	60,0	подзем	Не уст.	сталь	кашлат
тепловые сети	город Курган-Менделеевский			264,5	подзем	1987	сталь	кашлат
	от ТК-10а до здания ул. Ленина, 57, 59, 61 и до детской спортивной школы на Революции, 20							
	ул. Трубинская, эстакад, опоры и т.д.							
	от ТК-10а	до ул. Ленина, 57	150	34,0	подзем	Не уст.	сталь	кашлат
	ул. Ленина, 57		150	12,0	подзем	Не уст.	сталь	кашлат
	от ул. Ленина, 57	до ул. Ленина, 59	150	52,0	подзем	Не уст.	сталь	кашлат
	ул. Ленина, 59		150	7,0	подзем	Не уст.	сталь	кашлат
	ул. Ленина, 59		125	4,0	подзем	Не уст.	сталь	кашлат
	от ул. Ленина, 59	до ул. Ленина, 61	125	64,0	подзем	Не уст.	сталь	кашлат
	ул. Ленина, 61		125	3,0	подзем	Не уст.	сталь	кашлат
	ул. Ленина, 61		80	7,0	подзем	Не уст.	сталь	кашлат

наименование объекта	адрес/положение (адрес) объекта	Участок учётности, номер квартиры		Диаметр, мм	протяженность головной сети, пог.м	Тип присоедин.	Год ввода в эксплуатацию	Материал труб, сплав, цвет и т.д.	Материал абразива	
		учетной	квартиры							
		от ул. Ленина, 51	до ул.ской судачественной школа ул. Революция, 20	80	34,2	подзем	1987	сталь	мелкозита	
тепловая сеть	город Кирово-Чепецк, МРП-3	и ул. Ленина, 53		80	15,0	подзем	Не уст.	сталь	мелкозита	
		от ТК-2-03 до ул. Ленина, 6		80	12,0	подзем	Не уст.	сталь	мелкозита	
		ТК 2-45а-2 до здания УПК по ул. Калашова, 32			61,0	эксплуатацион- м	1947	сталь	мелкозита	
		г.г. трубопроводы, сплав, цвет и т.д.								
		от ТК 3-45а-2	до ТК-1	70	10,0	надзем	1947	сталь	мелкозита	
		от ТК-1	до УПК (ул.Калашова, 32)	70	31,0	подзем	1947	сталь	мелкозита	
тепловая сеть	город Кирово-Чепецк, МРП-1А	от ТК-7 до здания по ул. Чепецкая, 24/3, ул. Революция, д. Ж. 10, 12, 16 и ДДУ-15			372,7	подзем	1981	сталь	мелкозита	
		г.г. трубопроводы, сплав, цвет и т.д.								
		от ТК-7	до ул. Чепецкая, 24/3	200	30,0	подзем	1981	сталь	мелкозита	
		от ул. Чепецкая, 24/3			300	25,0	надзем	1981	сталь	мелкозита
		от ул. Чепецкая, 24/3	до К-7 (ул. Революция, 8)	150	135,0	подзем	Не уст.	сталь	мелкозита	
		от К-1А	к ДДУ-15	80	22,0	подзем	Не уст.	сталь	мелкозита	
		от К-1А	до ул. Революция, 8	80	85,5	подзем	Не уст.	сталь	мелкозита	
		от К-2	до К-4	125	144,0	подзем	Не уст.	сталь	мелкозита	
		от К-2	до ул. Революция, 8	70	18,0	подзем	Не уст.	сталь	мелкозита	

назначение объекта	инструментальная (сегмент) область		Диаметр, мм	Протяженность трассы, км	Тип прокладки	Год ввода в эксплуатацию	Материал труб, атапад, опор и т.д.	Материал изоляции		
	Участок трассы, км/покрытие									
	вспомогательный	основной								
	от К-3	до ул. Революции, 11	70	18,5	подзем	Не уст.	сталь	кашлат		
	от К-4	до ул. Революции, 12	70	6,0	подзем	Не уст.	сталь	кашлат		
	от К-4	до ул. Революции, 18	80	108,7	подзем	Не уст.	сталь	кашлат		
	от ТК 1-08-3 до здания на ул. Первомайская, 16		80	12,0	подзем	Не уст.	сталь	кашлат		
тепловые сети	город Карго-Мелье, МКР 5	от К-17 до здания ул. Сосновая, 36/4, пр. Россия, 31, 32 и Сулеймова аппаратуры с парком			394,5	подзем	1985, 1987, 1989, 1993	сталь	кашлат	
		от К-17 (ул. Сосновая)		до УТ-18 (ул. Сосновая, 36/4)	200	77,6	подзем	1985	сталь	кашлат
		от УТ-18 (ул. Сосновая, 36/4)		до ул. Сосновая, 36/4	80	7,7	подзем	1987	сталь	кашлат
		от УТ-18 (ул. Сосновая, 36/4)		до УТ-25	200	44,0	подзем	1989	сталь	кашлат
		от УТ-19		до УТ-21 (пр. Россия, 31)	150	44,1	подзем	1989	сталь	кашлат
		от УТ-21 (пр. Россия, 30)		до пр. Россия, 30	80	18,8	подзем	1989	сталь	кашлат
		от УТ-21 (пр. Россия, 30)		до пр. Россия, 32	125	36,0	подзем	1993	сталь	кашлат
		пр. Россия, 32			175	63,6	подзем	1985	сталь	кашлат
		от пр. Россия, 32		до пр. Россия, 32	80	30,0	подзем	1985	сталь	кашлат
		от УТ-19		до Сулеймова аппаратуры	70	65,0	подзем	Не уст.	сталь	кашлат
		от УТ-19		до здания Сулеймова аппаратуры	12	9,1	подзем	Не уст.	сталь	кашлат
тепловые сети	город Карго-Мелье, МКР 9	от УТ-1 до здания на ул. Победы, 11, ул. Юбилейная, 74 и Центра СОН с бассейном и котельной (Победа, 11/1)			268,6	подзем	1993	сталь	кашлат	
		от УТ-1		до УТ-2	150	30,3	подзем	1993	сталь	кашлат
		УТ-2		ул. Победы, 11	125	8,3	подзем	1993	сталь	кашлат
		ул. Победы, 11			125	10,2	подзем	1994	сталь	кашлат



Идентификационный номер	Исторический адрес объекта		Диаметр, мм	протяженность тепловой сети, м	Тип прокладки	Год ввода в эксплуатацию	Материал труб, клапан, спуск и т.д.	Материал изоляции
	Участок теплосети, номер учётной							
	контрактной	инвентарной						
	ул. Победы, 11		100	34,0	подзем	1991	сталь	минераль
	от ул. Победы, 1	до ул. Юбилейная, 31	190	32,1	подзем	1991	сталь	минераль
	от УТ-2	до УТ-19	80	66,5	подзем	Не уст.	сталь	минераль
	от УТ-19	до центра СОИ (блок А)	70	5,0	подзем	Не уст.	сталь	минераль
	от УТ-19	до центра СОИ (блок Б)	70	17,4	подзем	Не уст.	сталь	минераль
	по блоку Б		70	53,4	подзем	Не уст.	сталь	минераль
	по блоку Б		90	14,7	подзем	Не уст.	сталь	минераль
	по блоку Б		45	7,5	надзем	Не уст.	сталь	минераль
	от блока Б	до бассейна	30	15,3	надзем	Не уст.	сталь	минераль
	от блока Б	до котельной	45	24,0	подзем	Не уст.	сталь	минераль
	от К-16 до ул. Союзная, 36		125	14,5	подзем	Не уст.	сталь	минераль
тепловая сеть	город Кирово-Чепецк, МКР-5							
	от К-17 до здания ул. Первомайская, 17, 17а, 17б, 43, 43/2			796,3	подзем	Не уст.	сталь	минераль
	от К-17 (ул. Союзная)		200	78,5	подзем	Не уст.	сталь	минераль
	от К-17 (ул. Союзная)		200	74,5	подзем	Не уст.	сталь	минераль
	от 1 А (спуск на котельную)	до 1 Б (спуск на котельную)	200	254,3	надзем	Не уст.	сталь	минераль
	от 1 А (спуск на котельную)	до УТ-3	200	69,0	подзем	Не уст.	сталь	минераль
	от УТ-3	до УТ-5	150	131,0	надзем	Не уст.	сталь	минераль

наименование объекта	местоположение (адрес) объекта	Участок теплосети, номер здания		Диаметр, мм	протяженность тепловой сети, пог.м	Тип прокладки	г. об. ввода в эксплуатацию	Материал труб, эсмалд, сталь и т.д.	Материал изоляции
		квартал	квартал						
		от УТ-3 до ул.Первомайская 17		80	14,0	подзем	86 уст.	сталь	асбест
		ул. Первомайская, 17		70	4,3	подзем	86 уст.	сталь	асбест
		от ул. Первомайская, 17 до ул. Первомайская, 17а		70	21,2	подзем	86 уст.	сталь	асбест
		от УТ-4 до ул.Первомайская, 17/1		80	13,0	подзем	86 уст.	сталь	асбест
		от УТ-5 до ул.Первомайская, 15		80	14,0	подзем	86 уст.	сталь	асбест
		ул. Первомайская, 15		70	4,5	подзем	86 уст.	сталь	асбест
		от ул. Первомайская, 15 до ул. Первомайская, 15/2		70	21,2	подзем	86 уст.	сталь	асбест
тепловые сети	город Кирово-Чепецк, МКР 9	от УТ-24а до зданий по ул. Победы, 1, ул. 66 лет Октября, в т.ч. трубопроводы, эсмалд, сталь и т.д.			84,7	подзем	1994, 1997	сталь	асбест
		от УТ-24а до УТ-24б		100	25,5	подзем	1994	сталь	асбест
		от УТ-24б до ул.Победы, 1		100	7,5	подзем	1994	сталь	асбест
		от УТ-24б до ул.Победы, 1		70	5,8	подзем	1994	сталь	асбест
		ул.Победы, 1		100	25,4	подзем	1994	сталь	асбест
тепловые сети	город Кирово-Чепецк, МКР 1	от УК 4-16 до зданий по ул. Первомайская, 6а, 6б, в т.ч. трубопроводы, эсмалд, сталь и т.д.			77,8	подзем	1985	сталь	асбест
		от УК 4-16 до К-16а		125	27,5	подзем	1985	сталь	асбест
		от К-16а до ул. Первомайская 6а		70	42,5	подзем	1985	сталь	асбест
		от К-16а до ул. Первомайская 6б		80	7,0	подзем	86 уст.	сталь	асбест
		Итого:					39 889,7		

"Арендодатель"

Глава администрации муниципального образования  
"Город Кирово-Чепецк" Кировской области

М.П.

В.Г. ЖИЛИН

"Новый Арендатор"

Генеральный директор Открытого акционерного общества  
"Кировская теплоснабжающая компания"

М.П.

В.Ф. ШАБАНОВ