



19.06.2014 950

()

« »

2.

« - »

3.

()

« - »

« - »

26.07.2012 1925

« - »

1. ()

« - »

«24 2014 .»

« »

№ п/п	Наименование услуги	Единица измерения	Тариф (плата) рублей
1.	Развлекательная деятельность (концерт)	1 билет	100,0

« -0,4

2.

29.12.2012 3595 « ()

« -0,4

3.

» 24.06.2014

4.

-0,4

28.09.2006 44- «

24.06.2014 995

. 46

06.10.2003

131- «

», . 15

« -0,4

: . -

26.09.2012 13/69.

« -0,4

. 12

24.06.2014

24.06.2014

.26 .1 .16

06.10.2003 131- «

» .13, .14 .46

1.

« -0,4

НЕКОММЕРЧЕСКОЕ ПАРТНЕРСТВО
САМОРЕГУЛИРУЕМАЯ ОРГАНИЗАЦИЯ
«ОБЪЕДИНЕНИЕ ИНЖЕНЕРОВ ИЗЫСКАТЕЛЕЙ»

ООО «ИНЖЕНЕРНЫЕ ИЗЫСКАНИЯ»

**ПРОЕКТ ПЛАНИРОВКИ И ПРОЕКТ
МЕЖЕВАНИЯ В ЕГО СОСТАВЕ ПРОЕКТА
ПЛАНИРОВКИ ТЕРРИТОРИИ ОБЪЕКТА
«СТРОИТЕЛЬСТВО КЛ- 0,4кВ ДЛЯ
ЭЛЕКТРОСНАБЖЕНИЯ ТОРГОВОГО
КОМПЛЕКСА, РАСПОЛОЖЕННОГО ПО АДРЕСУ:
Г. КИРОВО-ЧЕПЕЦК ПЕРЕКРЕСТОК УЛИЦ
ЛЕНИНА И СОСНОВАЯ»**

ТОМ I

Проектно-подготовительный раздел

г. Киров 2014г.

НЕКОММЕРЧЕСКОЕ ПАРТНЕРСТВО
САМОРЕГУЛИРУЕМАЯ ОРГАНИЗАЦИЯ
«ОБЪЕДИНЕНИЕ ИНЖЕНЕРОВ ИЗЫСКАТЕЛЕЙ»

ООО «ИНЖЕНЕРНЫЕ ИЗЫСКАНИЯ»

Заказчик: ОАО «Коммуэнерго»

**ПРОЕКТ ПЛАНИРОВКИ И ПРОЕКТ
МЕЖЕВАНИЯ В ЕГО СОСТАВЕ ПРОЕКТА
ПЛАНИРОВКИ ТЕРРИТОРИИ ОБЪЕКТА
«СТРОИТЕЛЬСТВО КЛ- 0,4кВ ДЛЯ
ЭЛЕКТРОСНАБЖЕНИЯ ТОРГОВОГО КОМПЛЕКСА,
РАСПОЛОЖЕННОГО ПО АДРЕСУ: Г. КИРОВО-
ЧЕПЕЦК ПЕРЕКРЕСТОК УЛИЦ ЛЕНИНА И
СОСНОВАЯ»**

ТОМ 1

Проектно-подготовительный раздел

директор ООО «Инженерные изыскания»:

ПОДПИСЬ

С.Ю. Бахтин

руководитель проекта:

ПОДПИСЬ

Е.В. Марихина

г. Киров 2014г.

		Содержание						
№ п/п	Наименование			Стр				
ТОМ I Проектно-подготовительный раздел								
Проект планировки территории								
	Справка руководителя проекта			3				
Пояснительная записка								
1	Введение			4-5				
2	Характеристика природных и инженерно-геологических условий			6-7				
2.1	Природно-климатические условия			6				
2.2	Инженерно-геологическая характеристика			6-7				
3	Положение проектируемой территории в структуре поселения			7-11				
3.1	Существующее положение			7				
3.2	Планировочные ограничения			7				
3.3	Проектные решения			8-11				
4	Улично-дорожная сеть и транспортное решение			12				
4.1	Существующее положение			12				
4.2	На период осуществления проекта			12				
Проект межевания территории								
Пояснительная записка								
5	Введение			13				
6	Информация о земельных участках, землепользователях и заинтересованных служб в пределах границ проектирования			14				
6.1	Каталоги координат точек поворота границ охранных зон			14-15				
6.2	Распределение площадей, предполагаемых к временному занятию на период строительства			16				
Обоснование проекта планировки и проекта межевания территории								
7	Вывод			17-18				
Исходные данные								
1	Постановление администрации муниципального образования «Город Кирово-Чепецк» Кировской области от 05.03.2013г. № 834 /копия - 1лист/			19 (27 листов)				
2	Техническое задание на выполнение проектно-изыскательских работ на «Строительство КЛ-0,4кВ для электроснабжения торгового комплекса, расположенного по адресу: г. Кирово-Чепецк, перекресток улиц Ленина и Сосновая» /копия - 7 листов /							
080-13								
Изм. Кол.уч. Лист № док. Подп. Дата								
Имя, И.О.Ф.И.П. Директор Бахтин ГИП Попов Рук. проект. Марихина Исполнит. Марушикова				Пояснительная записка		Страницы	Лист	Листов
						ГП	1	18
						ООО		
						«Инженерные изыскания»		

Содержание

№ п/п	Наименование	Стр.
1	2	3
3	Технические условия для присоединения к электрическим сетям ОАО «Коммунаэнерго» от 14.12.2012г. № 101У-7/12 /копия - 2 листа/	
4	Технические условия ОАО «Ростелеком» от 08.07.2013г. № 51-12/265 /копия - 3 листа/	
5	Кадастровый план территории кадастрового квартала 43:42:000051 от 11.10.2013 № 90/13-154645 /копия - 12 листов/	
6	Ведомость преобразования координат красных линий в кадастровых кварталах 43:42:000050 и 43:42:000051 от 03.03.2014 /2 листа/	
	Приложения	20 (5 листов)
1	Свидетельство о допуске к определенному виду или видам работ, которые оказывают влияние на безопасность объектов капитального строительства от 23.01.2012 № И. 005.43.1572 01.2012 / копия - 4 листа/	
2	Схема согласования размещения проектируемого линейного объекта «Строительство КЛ-0,4кВ для электроснабжения торгового комплекса, расположенного по адресу: г. Кирово-Чепецк, перекресток улиц Ленина и Сосновая» /копия - 1 лист/	
	Чертежи	21 (4 листа)
1	Схема расположения проектируемой трассы «КЛ-0,4кВ» в структуре муниципального образования «Город Кирово-Чепецк» /1 лист/	
2	Схема использования территории на период подготовки проекта планировки /1 лист/	
3	Проект планировки территории /1 лист/	
4	Чертеж межевания территории /1 лист/	

И.№	№ подл.	Подп. и дата	Взам. и.№							Лист
				080-13-ПЗ						
Изм.	Кол-во	Лист	Модок.	Подп.	Дата				2	

СПРАВКА РУКОВОДИТЕЛЯ ПРОЕКТА

Проект планировки и проект межевания в составе проекта планировки территории объекта «Строительство КЛ-0,4кВ для электроснабжения торгового комплекса, расположенного по адресу: г.Кирово-Чепецк, перекресток улиц Ленина и Сосновая» разработан в соответствии с действующим законодательством РФ, соблюдением градостроительных, экологических, санитарно-гигиенических и противопожарных требований действующих строительных норм и правил.

Руководитель проекта

Е.В. Маркина

Взам. инв. №		Подп. и дата		Инв. № подл.			Лист
						080-13-ПЗ	3
Изм.	Коп.уч.	Лист	Масш.	Подп.	Дата		

ПРОЕКТ ПЛАНИРОВКИ ТЕРРИТОРИИ

ПОЯСНИТЕЛЬНАЯ ЗАПИСКА

1. Введение

Проект планировки линейного объекта представляет собой комплект документации, разрабатываемой с целью обеспечения стабильного развития линейных объектов в качестве составных элементов структуры планировки, как отдельно для торгового комплекса, так и для г. Кирово-Чепецка в целом.

Проект планировки и проект межевания в составе проекта планировки территории линейного объекта «Строительство КЛ-0,4кВ для электроснабжения торгового комплекса, расположенного по адресу: г. Кирово-Чепецк, перекресток улиц Ленина и Сосновая», разработан на основании:

- Постановления администрации муниципального образования «Город Кирово-Чепецк» Кировской области от 05.03.2013г. № 834.
- Технического задания на выполнение проектно-изыскательских работ на «Строительство КЛ-0,4кВ для электроснабжения торгового комплекса, расположенного по адресу г. Кирово-Чепецк, перекресток улиц Ленина и Сосновая»
- Технических условий ОАО «Коммуэнерго» от 14.12.2012г. № 101У-7/12.
- Технических условий ОАО «Ростелеком» от 08.07.2013г. № 51-12/265.

Инженерно-геодезические изыскания по объекту выполнены ООО «Инженерные изыскания» Проектные работы линейного объекта – «Строительство КЛ-0,4кВ для электроснабжения торгового комплекса, расположенного по адресу: г. Кирово-Чепецк, перекресток улиц Ленина и Сосновая», выполнены ООО «ГЭС» Проект планировки территории разработан в соответствии с действующими нормативными и проектными документами:

- Градостроительный кодекс Российской Федерации от 22 декабря 2004г. (федеральный закон N 190-ФЗ)
- «Правила технологического присоединения энергопринимающих устройств потребителей Электрической энергии, объектов по производству электрической энергии, а также объектов электросетевого хозяйства, принадлежащих сетевым организациям и иным лицам, к Электрическим сетям» утвержденным Постановлением Правительства Российской Федерации от 21.03.2007г. №168, от 14.02.2009г. №118 и от 21.04.2009г. №334.
- Земельный кодекс Российской Федерации от 25 октября 2001г (федеральный закон N 190-ФЗ) N 136-ФЗ
- Федеральный закон «О государственном кадастре недвижимости» от 24.07.2007 № 221.
- Постановление правительства РФ от 24.02.2009 г. № 160 "О порядке установления охранных зон объектов электросетевого хозяйства и особых условий использования земельных участков, расположенных в границах таких зон"

Взам. инв. №						Подп. и дата						И.ч. № год.д.						080-13-113	Лист 4
	Шк.	Код уч.	Лист	Масш.	Подп.		Дата												

2. Характеристика природных и инженерно-геологических условий

2.1 Природно-климатические условия.

Климатическая информация имеет большое прикладное значение. Необходимость ее получения обусловлена зависимостью экономики от природно-климатических условий, как всей страны, так и отдельных ее регионов. Поэтому для наиболее эффективного функционирования всех отраслей региональной экономики необходимо знание климатических особенностей не только всей страны, но и ее конкретных территорий.

Расположен в географическом центре Кировской области Волго-Вятского региона, при впадении реки Чепца в Вятку, в 22 км к юго-востоку от города Кирова.

Климат умеренно-континентальный с продолжительной снежной зимой и умеренно теплым летом. Самым теплым месяцем является июль - среднесуточная температура 17,8 градуса, самым холодным - январь - среднесуточная температура 14.2 градуса ниже нуля. Безморозный период 195 дней. Промерзание грунта начинается в ноябре, оттаивание - в апреле. Средняя глубина промерзания составляет 70-94 см. В течение всего года высокую повторяемость имеют западные ветры. Зимой наблюдается преобладание южных и юго-восточных ветров. Территория подвержена вторжению циклонов, что приводит к частым выпадениям осадков и преобладанию облачной погоды.

Климат Кирово-Чепецка													
Показатель	Янв.	Фев.	Март	Апр.	Май	Июнь	Июль	Авг.	Сен.	Окт.	Нояб.	Дек.	Год
Средняя температура, °С	-12,2	-11,5	-5,8	2,3	10,5	16,5	18,6	15,1	9,5	2,3	-6,7	-11,2	2,4

Среднегодовая температура воздуха — 2,4 °С

Относительная влажность воздуха — 72,7 %

Средняя скорость ветра — 3,1 м/с

2.2 Инженерно-геологическая характеристика

Актуальность климатических данных и инженерно - геологических характеристик в настоящее время обусловлены их активным использованием в строительстве. По климатическому районированию территории согласно приложению 1 СНиП 23-01-99 Кировская область относится в IV строительно-климатической зоне.

В геоморфологическом отношении участок приурочен к водораздельной поверхности, расчлененной реками Вятка и Чепца. Рельеф на участке проектирования переменный, от спокойного до слабохолмистого, без выраженных уклонов различного направления. Рельеф подвержен техногенным изменениям, связанным со строительством коммуникации и

Взам. инв. №						080-13-ПЗ	Лист
Подп. и дата						080-13-ПЗ	Лист
Инв. № подл.	Изм.	Код.уч.	Лист	Листок	Подп.	Дата	Лист

подъездных путей и водоотводных сооружений. Абсолютные высоты колеблются в пределах от 115 м. до 151м.

3. Положение проектируемой территории в структуре поселения

3.1 Существующее положение



Кирово-Чепецк — город, образующий самостоятельный городской округ, одновременно административный центр Кирово-Чепецкого муниципального района Кировской области. Входит в агломерацию Кирова. Расположен в Кировской области Волго-Вятского региона, при впадении реки Чепца в Вятку, в 22 км к юго-востоку от города Кирова. Проектируемая территория расположена в кадастровом квартале 43:42:000051

/см. чертёж «Ситуационная схема расположения проектируемой трассы КЛ-0,4кВ в структуре муниципального образования «Город Кирово-Чепецк» Кировской области»/.

3.2 Планировочные ограничения

На территории, рассматриваемой для проектирования «Строительство КЛ-0,4кВ для электроснабжения торгового комплекса, расположенного по адресу: г. Кирово-Чепецк, перекрёсток улиц Ленина и Сосновая» и прилегающей территории объектов культурного наследия не имеется, т.е. мероприятий по сохранению объектов культурного наследия проектом планировки территории не предусматривается. Рельеф участка спокойный. Грунты в месте строительства объекта представлены суглинками с удельным сопротивлением 100 Омм. Среднегодовое количество грозных часов 40-60 ч/год.

Проектируемая трасса КЛ-0,4кВ проходит по территории занятой капитальной застройкой, вдоль улицы Сосновая. Проектируемая трасса пересекает подземные коммуникации: водопровод, теплотрассу, канализацию.

Взам. инв. №						Лист
Подп. и дата						080-13-ПЗ
Инв. № подл.	Изм.	Кол.уч.	Лист	Лодж.	Подп.	Дата

3.3 Проектные решения

Проектные решения территории базируются на основе проектной документации, подготовленной ООО «ТЭС».

Основные проектные решения

Предусматривается прокладка двух КЛ 0,4 кВ от ТП-149 до земельного участка с кадастровым номером 43:42:000051:87.

Протяженность вновь проектируемых сетей 166 м.

Район размещения проектируемого объекта характеризуется следующими климатическими параметрами. III (20 мм) район по гололеду и III (640 Па, 32 м/с) район по ветру

Проектной документацией реализован комплекс технических мероприятий, направленных на повышение надежности проектируемой КЛ:

- Осуществлен выбор оптимального варианта трассы.
- Сечение кабеля выбрано по нагреву током в рабочем и аварийном режимах.
- В связи с прокладкой кабеля в земле проектом предусматривается кабель, имеющий броню.

Для прокладки выбран кабель с алюминиевыми жилами сечением 95 мм², с ПВХ изоляцией, бронированный марки АВВБШв-1 4х95 ($I_{доп} = 212$ А).

Точки присоединения - 1 и 2 секции шин 0,4 кВ ТП-149. Защита проектируемых кабелей выполняется установленными (существующими) в ТП предохранителями номинальным током 200 А.

Электрическая нагрузка потребителя принята по данным, предоставленным Заказчиком, и составляет 100 кВт ($I_T = 155$ А). По надежности электроснабжения потребителя, подключаемые к электрическим сетям, в соответствии с классификацией, приведенной в табл. 5.1 СП 31-110-2003, отнесены к II категории.

Прокладку кабеля в земле выполнить в соответствии с типовым проектом А5-92 «Прокладка кабелей напряжением до 35 кВ в траншеях». Глубина заложения кабельной линии от планировочной отметки равна 0,7 м. Кабели укладываются на подсыпку из слоя песка толщиной 100 мм. После прокладки кабеля толщина слоя засыпки должна быть не менее 100 мм. Для компенсации температурных деформаций кабели в траншее укладываются с запасом по длине («змейкой»). Кроме того, на обоих концах кабелей следует предусмотреть монтажные запасы не менее 3 м в каждом компенсаторе. При прокладке кабелей в траншее необходимо выполнить защиту от возможных механических повреждений путем укладки в траншее сигнальной ленты. В радиусе 5 м от ТП КЛ 0,4 кВ защищается кирпичом. Расстояние в свету между кабелями в траншее должно быть не менее 100 мм.

Изм. № подл.	Подп. и дата	Взам. инв. №							Лист
			080-13-ПЗ						
Изм.	Код. изм.	Лист	Масш.	Подп.	Дата				

Пересечение въезда в жилой дом по ул. Сосновой выполняется методом прокола. При этом используются полиэтиленовые трубы диаметром 110 мм. Трубы прокладываются на глубине 1 м.

Пересечения и параллельная прокладка КЛ 0,4 кВ с подземными коммуникациями выполняются в соответствии с ПУЭ 7-е изд.

Прокладку кабеля в земле выполнить в соответствии с типовым проектом А5-92 «Прокладка кабелей напряжением до 35 кВ в траншеях». Глубина заложения кабельной линии от планировочной отметки равна 0,7 м. Кабели укладываются на подсыпку из слоя песка толщиной 100 мм. После прокладки кабеля толщина слоя засыпки должна быть не менее 100 мм. Для компенсации температурных деформаций кабели в траншее укладываются с запасом по длине («змейкой»). Кроме того, на обоих концах кабелей следует предусмотреть монтажные запасы не менее 3 м в каждом компенсаторе. При прокладке кабелей в траншее необходимо выполнить защиту от возможных механических повреждений путем укладки в траншее сигнальной ленты. В радиусе 5 м от ТП КЛ 0,4 кВ защищается кирпичом. Расстояние в свету между кабелями в траншее должно быть не менее 100 мм.

Пересечение въезда в жилой дом по ул. Сосновой выполняется методом прокола. При этом используются полиэтиленовые трубы диаметром 110 мм. Трубы прокладываются на глубине 1 м.

Пересечения и параллельная прокладка КЛ 0,4 кВ с подземными коммуникациями выполняются в соответствии с ПУЭ 7-е изд.

Для оконцевания силовых кабелей проектом предусмотрены:

- со стороны ТП кабельные муфты внутренней установки марки 4ПКВтиБ-70/120;
- со стороны заявителя термоусаживаемые кабельные капы, т.к. со стороны заявителя отсутствует электроустановка.

Интенсивность грозовой деятельности в районе проектируемого объекта согласно техническому заданию составляет 40-60 часов.

Защита от перенапряжений проектируемой КЛ 0,4 кВ не требуется.

Заземлению подлежит металлическая броня кабелей.

Охрана труда и техника безопасности при эксплуатации проектируемого объекта обеспечиваются соответствием проектных решений «Правилам устройства электроустановок» (ПУЭ), «Строительным нормам и правилам» (СНиП), «Межотраслевым правилам по охране труда (правилам безопасности) при эксплуатации электроустановок» (ПОТ РМ-016-2001), требования которых направлены на создание безопасных условий труда, предупреждение производственного травматизма, предотвращение пожаров и аварийных ситуаций.

Взам. инв. №							Лист
Подп. и дата							080-13-ПЗ
Изм. № подл.							9
	Изм.	Кол-во	Лист	Листок	Подп.	Дата	

В целях создания безопасных условий труда при эксплуатации проектируемого объекта проектная документация предусматривает:

- использование технически совершенного оборудования;
- применение типовых проектов, разработанных с учётом создания безопасных условий труда;
- использование заземляющих устройств с сопротивлением, соответствующим требованиям ПУЭ;
- использование коммутационных аппаратов с целью создания условий безопасного производства работ на оборудовании КТП и в сетях 10-0,4 кВ;

монтаж стационарных заземляющих устройств с сопротивлением, соответствующим требованиям ПУЭ.

При выявлении и оценке факторов негативного воздействия проектируемого объекта на окружающую среду в процессе его строительства и эксплуатации использованы рекомендации Практического пособия к СП 11-101-95 по разработке раздела «Оценка воздействия на окружающую среду» (ГП «ЦЕН- ТРИНВЕСТпроект», М., 1998г.)

Проектируемый объект предназначен для передачи электрической энергии на напряжении 0,4 кВ. Указанный технологический процесс является экологически чистым: отходы, вредные выбросы в атмосферу, промышленные, ливневые стоки и шумы отсутствуют.

В соответствии с санитарными правилами «Санитарно-защитные зоны и санитарная классификация предприятий, сооружений и иных объектов» (Сан- Пин № 2.2 /2.1.1.1200-03 и «Санитарными нормами защиты населения от воздействия электрического поля ...» (СанПин № 2971-84, 28.02.84, МЗ СССР) защита населения от воздействия электрического поля, создаваемого воздушными линиями электропередачи переменного тока промышленной частоты напряжением до 10000 В не требуется.

Воздействие проектируемого объекта на окружающую среду выражается в использовании земель, необходимых для его сооружения.

Площадь земельного участка, временно используемого для нужд строительства составляет 0,13 га.

Согласно технологическим картам, регламентирующим порядок выполнения строительно-монтажных работ, почвенный слой удаляется только в местах раскопок траншей под КЛ и не используется в непосредственной близости от них. Для движения строительной техники в процессе строительно-монтажных работ используются существующие проезды.

Обслуживание и заправка строительной техники должны производиться на базе Подрядчика. Из-за малой продолжительности строительства и территориальной

Взам. инв. №						Лист
Подп. и дата						080-13-ПЗ
Имя, № подл.						Код
	Имя	Код	Лист	Людк.	Подп.	

распределенности объекта строительства загрязняющие атмосферу выбросы строительной техники не превысят фоновый уровень загрязнения воздуха.

После завершения строительства площадки для складирования материалов должны быть приведены в состояние, в котором они находились до начала строительства.

Зарегистрированные месторождения полезных ископаемых на трассе КЛ отсутствуют.

В настоящей проектной документации все технические решения по сооружениям, конструкциям, оборудованию и технологической части, а также по природоохранным мероприятиям приняты и разработаны в полном соответствии с действующими на дату выпуска проектной документации нормами и правилами, включая правила пожаробезопасности

При соблюдении правил технической эксплуатации, а также требований техники безопасности и пожаробезопасности, эксплуатация сооружений, выполненных по данной проектной документации, безопасна.

Изм. № подл.	Подп. и дата	Взам. инв. №							Лист
			080-13-ПЗ						
Изм.	Коллж.	Лист	Модок.	Подп.	Дата				

4. Улично-дорожная сеть и транспортное решение

4.1. Существующее положение.

/см чертёж «Проект планировки территории»/.

Основной подъезд на планируемую трассу КЛ-0,4кВ с земель общего пользования г. Кирово-Чепецка по улице Сосновая.

4.2. На период осуществления проекта

На проектируемой трассе имеются пересечения с инженерными коммуникациями подземные водопроводом, теплотрассой, канализацией расстояния до инженерных сооружений и коммуникаций при пересечении, приняты в соответствии с требованиями ПУЭ.

Пересечение и параллельное следование по землям общего пользования (улицы Сосновая, Свердлова).

На период строительно - монтажных работ электрических сетей устанавливается полоса временного отвода земель шириной 8м /см чертёж «Проект планировки территории»/

Красные линии и параметры улично-дорожной сети на проектируемой территории линейного объекта – «Строительство КЛ-0,4кВ для электроснабжения торгового комплекса, расположенного по адресу: г. Кирово-Чепецк, перекрёсток улиц Ленина и Сосновая» приняты существующие и в соответствии сложившейся планировочной ситуацией.

Изм.	№ подл.	Подп.	и дата	Взам. инв. №	080-13-ПЗ						Лист
											12
Изм.	№ подл.	Подп.	и дата	Взам. инв. №	Изм.	№ подл.	Подп.	и дата	Взам. инв. №	080-13-ПЗ	Лист
											12

ПРОЕКТ МЕЖЕВАНИЯ ТЕРРИТОРИИ

ПОЯСНИТЕЛЬНАЯ ЗАПИСКА

1. Введение

В составе проекта планировки территории подготовлен проект межевания территории линейного объекта (трасса КЛ-0,4 кВ).

Цель и назначение работы по разработке проекта межевания территории

- обеспечение устойчивого развития территорий, выделения элементов планировочной структуры, установления границ земельных участков, на которых, будут размещены после строительства линейные объекты;

- определение охранных зон – «охранная зона электрические сети» - территория с особыми условиями использования, устанавливаемая вдоль трасс электрических и вокруг других объектов в целях обеспечения нормальных условий ее эксплуатации и исключения возможности ее повреждения

В соответствии с законодательством Российской Федерации электрические сети относятся к категории опасных производственных объектов. Основы безопасной эксплуатации электрических сетей определены Федеральным законом «О промышленной безопасности опасных производственных объектов».

Любые работы в охранных зонах электрических сетей производятся при строгом выполнении требований по сохранности вскрываемых сетей и других инженерных коммуникаций, а также по осуществлению безопасного проезда специального автотранспорта и прохода пешеходов.

Для электрических сетей устанавливаются следующие охранные зоны:

а) вдоль прокладки КЛ-0,4кВ - в виде территории, ограниченной условными линиями, проходящими на расстоянии 1 метр с каждой стороны КЛ-0,4 кВ;

На земельные участки, входящие в охранные зоны электрических сетей, в целях предупреждения их повреждения или нарушения условий их нормальной эксплуатации налагаются ограничения (обременения). /см чертеж «Чертеж межевания территории»/

Красные линии и параметры улично-дорожной сети на проектируемой территории линейного объекта – «Строительство КЛ-0,4кВ для электроснабжения торгового комплекса, расположенного по адресу: г. Кирово-Чепецк, перекресток улиц Ленина и Сосновая» приняты существующие и в соответствии сложившейся планировочной ситуацией.

Изм. № подл.	Подп. и дата	Взам. инв. №							080-13-ПЗ	Лист 13
			Изм.	Коллч.	Лист	Людок.	Подп.	Дата		

6. Информация о земельных участках, землепользователях и заинтересованных служб в пределах границ проектирования (кадастровый квартал :43:42:000051)

Таблица № 6.0

№ земельного участка	Вид права	Протяженность	S /площадь/	Примечания
43:42:000051:87	аренда	0,30	1	Кадастровый план территории кадастрового квартала 43:42:000051 /выписка из государственного кадастра недвижимости/ от 11.10.2013г. № 90/13-154645
43:42:000051:3У1	Государственная собственность не разграниченная	108,50	212	
43:42:000051:3У2		57,20	117	
ИТОГО:		166	330	

6.1 Каталоги координат точек поворота границ

КАТАЛОГ

точек поворота части границы земельного участка № :3У1/4зу1
Кадастровый квартал № 43:42:000051 (охранная зона эл.сетей)
Населенный пункт г. Кирово-Чепецк

N точки	X	Y	Дир. угол	Длина
н6	577810,11	2219875,94		
			106° 13' 32"	44,38
н7	577797,71	2219918,55		
			106° 33' 24"	82,43
н8	577779,92	2219978,39		
			15° 42' 31"	0,33
н9	577780,24	2219978,48		
			105° 49' 42"	2,02
н10	577779,69	2219980,42		
			198° 3' 1"	2,38
н11	577777,45	2219979,69		
			286° 33' 1"	107,60
н12	577808,10	2219876,55		
			343° 7' 4"	2,10
н8	577810,11	2219875,94		
Площадь = 211,67 кв.м. Периметр = 221,21 м.				

КАТАЛОГ

точек поворота части границы земельного участка № :3У2/4зу1
Кадастровый квартал № 43:42:000051 (охранная зона эл.сетей)
Населенный пункт г. Кирово-Чепецк

N точки	X	Y	Дир. угол	Длина
н13	577829,09	2219994,59		
			107° 52' 15"	2,25
н14	577828,40	2219996,73		
			198° 20' 40"	2,00
н15	577826,50	2219996,10		
			287° 44' 40"	0,26

Изм. № подл.
Подп. и дата
Взам. инв. №

Изм.	Код. изм.	Лист	Модок.	Подп.	Дата

080-13-ПЗ

Лист

14

№ точки	X	Y	Дир. угол	Длина
н16	577826,58	2219995,85		
			197° 48' 19"	1,44
н17	577825,21	2219995,41		
			107° 44' 40"	0,26
н18	577825,13	2219995,68		
			197° 26' 21"	2,00
н19	577823,22	2219995,06		
			285° 56' 43"	0,29
н20	577823,30	2219994,78		
			198° 13' 33"	45,91
н10	577779,69	2219980,42		
			285° 49' 42"	2,02
н9	577780,24	2219978,48		
			18° 15' 6"	51,44
н13	577829,09	2219994,59		
Площадь = 103,83 кв.м.				
Периметр = 107,9 м.				

КАТАЛОГ

точек поворота части границы земельного участка № :3У2/мзУ2
Кадастровый квартал № 43:42:000051 (охранная зона эл.сетей)
Населенный пункт г. Кирово-Чепецк

№ точки	X	Y	Дир. угол	Длина
н5	577814,20	2219874,74		
			107° 32' 15"	2,40
н4	577813,51	2219877,04		
			163° 30' 21"	3,96
н21	577809,71	2219878,16		
			106° 32' 46"	42,13
н7	577797,71	2219918,55		
			286° 13' 32"	44,38
н6	577810,11	2219875,94		
			343° 36' 10"	4,26
н5	577814,29	2219874,71		
Площадь = 13,37 кв.м.				
Периметр = 97,13 м.				

КАТАЛОГ

точек поворота части границы земельного участка № :67/мзУ1
Кадастровый квартал № 43:42:000051 (охранная зона эл.сетей)
Населенный пункт г. Кирово-Чепецк

№ точки	X	Y	Дир. угол	Длина
н1	577814,52	2219874,64		
			109° 21' 3"	1,78
н2	577813,93	2219876,32		
			17° 1' 13"	1,02
н3	577814,91	2219876,62		
			163° 22' 45"	1,46
н4	577813,51	2219877,04		
			287° 18' 42"	2,40
н5	577814,2	2219874,74		
			343° 4' 21"	0,34
н1	577814,52	2219874,64		
Площадь = 0,89 кв.м.				
Периметр = 7,00 м.				

К-во. № подл.	Подл. и дата	Взам. инв. №							Лист
			080-13-ПЗ						15
Изм.	Код. уч.	Лист	Модок.	Подп.	Дата				

6.2 Распределение площадей, предполагаемых к временному занятию на период строительства

На период строительного - монтажных работ электрических сетей устанавливается полоса временного отвода земель шириной 8м /см. чертеж «Проект планировки территории».

Таблица № 6.2

№ земельного участка	Вид права	Протяженность	S /площадь/
43:42:000051:87	аренда	0,30	2
43:42:000051:3У1	Государственная собственность не разграниченная	108,50	575
43:42:000051:3У2		57,20	712
ИТОГО:		166	1289

Изм. № подл.	Подп. и дата	Взам. инв. №							080-13-ПЗ	Лист
										16
Изм.	Кол.ч.	Лист	Модок.	Подп.	Дата					

ИСХОДНЫЕ ДАННЫЕ

№ п/п	№ подл.	Подп. и дата	Взам. инв. №							080-13-ПЗ	Лист	1
				Изм.	Колуч	Лист	Лодж.	Подп.	Дата			



**АДМИНИСТРАЦИЯ МУНИЦИПАЛЬНОГО ОБРАЗОВАНИЯ
«ГОРОД КИРОВО-ЧЕПЕЦК»
КИРОВСКОЙ ОБЛАСТИ**

ПОСТАНОВЛЕНИЕ

05.03.2013

№ 834

г. Кирово-Чепецк

**О подготовке документации по планировке территории
муниципального образования «Город Кирово-Чепецк»
Кировской области**

Рассмотрев заявление Кирово-Чепецкого межрайонного предприятия электросетей открытого акционерного общества «Коммунэнерго» о подготовке документации по планировке территории в целях строительства линейного объекта на территории муниципального образования «Город Кирово-Чепецк» Кировской области, в соответствии с ч. 8 ст. 45, ч. 1 ст. 46 Градостроительного кодекса Российской Федерации, административным регламентом администрации муниципального образования «Город Кирово-Чепецк» Кировской области по предоставлению муниципальной услуги по выдаче решения о подготовке документации по планировке территории муниципального образования «Город Кирово-Чепецк» Кировской области, утвержденным постановлением администрации муниципального образования «Город Кирово-Чепецк» Кировской области от 02.07.2012 № 1611, администрация муниципального образования «Город Кирово-Чепецк» Кировской области **ПОСТАНОВЛЯЕТ:**

1. Рекомендовать Кирово-Чепецкому межрайонному предприятию электросетей открытого акционерного общества открытого акционерного общества «Коммунэнерго»:

1.1. Осуществить подготовку документации по планировке территории (проект планировки территории и проект межевания территории) в кадастровых кварталах 43:42:000050; 43:42:000051 в целях строительства линейного объекта – кабельные линии по ул. Сосновой за счет собственных средств.

1.2. В течение 5 рабочих дней со дня окончания приема предложений указанных в пункте 3 настоящего постановления представить на согласование в администрацию муниципального образования «Город Кирово-Чепецк» Кировской области задание на подготовку документации по планировке территории, содержащее порядок, сроки подготовки и состав документации по планировке территории подготовленное с учетом вышеуказанных предложений.

1.3. После окончания подготовки документации по планировке территории представить подготовленную документацию в администрацию муниципального образования «Город Кирово-Чепецк» Кировской области на проверку, для проведения публичных слушаний и последующего утверждения.

1.4. Обеспечить подготовку демонстрационных материалов для проведения публичных слушаний.

1.5. После утверждения передать документацию по планировке территории в отдел градостроительства и архитектуры администрации муниципального образования «Город Кирово-Чепецк» Кировской области для размещения в информационной системе обеспечения градостроительной деятельности.

2. Отделу организационного обеспечения администрации муниципального образования «Город Кирово-Чепецк» Кировской области обеспечить официальное опубликование настоящего постановления в средствах массовой информации и размещение на официальном сайте муниципального образования «Город Кирово-Чепецк» Кировской области в течение трех дней со дня подписания настоящего постановления.

3. В течение 10 рабочих дней со дня опубликования настоящего постановления физические или юридические лица вправе представить в администрацию муниципального образования «Город Кирово-Чепецк» Кировской области свои предложения о порядке, сроках подготовки и содержании документации по планировке территории.

4. Контроль за исполнением настоящего постановления возложить на заместителя главы администрации муниципального образования «Город Кирово-Чепецк» Кировской области по городскому хозяйству Абилова А.В.

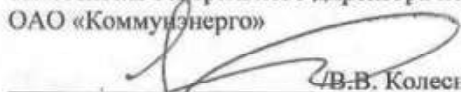
Первый заместитель
главы администрации
муниципального образования
«Город Кирово-Чепецк»
Кировской области М.А. Шинкарёв



Приложение №
к регламенту заключени
договора (выбору подрядчика
на выполнение работ (оказание услуг
для нужд ОАО «Коммуэнерго

Закупка №
Лот №

Утверждаю:
Заместитель генерального директора по электрическим сетям
ОАО «Коммуэнерго»



/В.В. Колесников/

« » 20 г.

ТЕХНИЧЕСКОЕ ЗАДАНИЕ

на выполнение проектно-изыскательских работ по строительству КЛ-0,4кВ для электроснабжения торгового комплекса, расположенного по адресу: г.Кирово-Чепецк, перекресток улиц Ленина и Сосновая.

Согласовано:

Начальник ОПП  /В.В. Казаков/

г. Киров
2013 г.

1. ЗАДАНИЕ НА ВЫПОЛНЕНИЕ РАБОТ

1.1. Выполнение проектно-изыскательских работ на «Строительство КЛ-0,4кВ для электроснабжения торгового комплекса, расположенного по адресу: г.Кирово-Чепецк, перекресток улиц Ленина и Сосновая».

2. ТРЕБОВАНИЯ К ПОДРЯДНОЙ ОРГАНИЗАЦИИ

2.1. Документы, подтверждающие регистрацию участника в СРО, наличие у подрядной организации свидетельства о допуске на выполнение соответствующих видов работ, выданных в установленном порядке СРО.

2.2. Документы, подтверждающие квалификацию подрядной организации:

- Желательно наличие трудовых ресурсов основных категорий (ГИП, проектировщики и т.п.) в количестве не менее 5 человек;

- Желательно наличие опыта выполнения аналогичных работ, а именно не менее 10 выполненных аналогичных проектов;

- Справка о выполнении аналогичных работ;

2.3. Документы, подтверждающие регистрацию подрядной организации в качестве юридического лица.

3. МЕСТО РАСПОЛОЖЕНИЯ ОБЪЕКТА

Кировская область, г. Кирово-Чепецк, перекресток улиц Ленина и Сосновая.

4. ОСНОВАНИЕ ДЛЯ ПРОЕКТИРОВАНИЯ

4.1. Договор на технологическое присоединение – 1 шт.

4.2. Основные нормативно-технические документы (НТД), определяющие требования к проекту:

- ПУЭ, ПТЭ;

- Постановление Правительства Российской Федерации от 16 февраля 2008 г. № 87 «О составе разделов проектной документации и требованиях к их содержанию»;

- Градостроительный кодекс РФ;

5. ВИД СТРОИТЕЛЬСТВА

Вид строительства – новое строительство.

6. ОСНОВНЫЕ ХАРАКТЕРИСТИКИ ОБЪЕКТА

6.1. Ориентировочный объем строительства распределителей 0,4 кВ:

• КЛ-0,4 кВ* – 0,18 км;

* - объем выполняемого строительства определить при проведении изысканий;

6.2. Климатические условия района размещения объекта:

Таблица 1

Характеристика района размещения объекта

Показатель	Значение
Климатические условия района размещения объекта в соответствии: - по ветру - по гололеду	III (640 Па, 32 м/с) III (20 мм)
Климатическое исполнение оборудования должно соответствовать ГОСТ 15150-69 и ГОСТ 15543.1-89	

7. ОБЪЁМ И СОСТАВ ПРОЕКТИРОВАНИЯ.

7.1. Заказчик передает Подрядчику следующие исходные предпроектные документы:

7.1.1. Перечень потребителей (с указанием требуемой мощности) присоединяемых к новой сети в г. Кирово-Чепецк.

7.1.2. Технические условия для присоединения энергопринимающих устройств к сетям ОАО «Коммуналэнерго», на основании которых делается проектирование.

- 7.2. При разработке проекта учесть:
- 7.2.1. Монтаж двух КЛ-0,4кВ от 1 и 2 СШ РУ-0,4кВ ТП-149;
- 7.2.2. Выполнить проект планировки и в его составе проект межевания территории для размещения проектируемой КЛ-0,4кВ;
- 7.2.3. Произвести расчет площадей земельных участков: для КЛ-0,4 кВ - временный и постоянный (аренда) отводы земли с учетом охранной зоны.
- 7.3. Разработанная проектная документация передается в полном объеме заказчику в 3-х экземплярах на бумажном носителе и в 1 экземпляре в электронном виде, при этом текстовую и графическую информацию представить в стандартных форматах Windows, MS Office, pdf.
- 7.4. Состав и объем рабочей документации могут уточняться Заказчиком по результатам рассмотрения законченных проектированием разделов, представленных Подрядчиком на согласование. Состав рабочей документации и основные технические решения в процессе проектирования согласовать с Заказчиком.

8. ОСОБЫЕ УСЛОВИЯ

- 8.1. Разработанная рабочая документация является собственностью Заказчика и передача ее третьим лицам без его согласия запрещается.
- 8.2. Предпроектное согласование трасс для строительства КЛ-0,4 кВ согласовать с Кирово-Чепецким МПЭС и ОТП ОАО «Коммуэнерго».
- 8.3. Проектная организация получает все необходимые для выполнения проектно-изыскательских работ согласования и заключения от природоохранных органов, органов архитектуры и градостроительства и других заинтересованных и надзорных организаций. При необходимости, в процессе проектирования, проектная организация получает за свой счет технические условия на пересечения и сближения с инженерными коммуникациями.

9. ОСНОВНЫЕ ТРЕБОВАНИЯ К ВЫПОЛНЕНИЮ РАБОТ

- 9.1. Все применяемые сметные коэффициенты должны быть согласованы с Заказчиком.
- 9.2. Сметная документация на строительство должна разрабатываться с использованием нормативной базы ТЕР для Кировской области (Постановление Правительства Кировской области от 26.07.2010 г. № 60/350) и «Указаний по применению территориальных расценок на территории Кировской области» (изд. 3, утверждены Распоряжением Правительства Кировской области от 26.07.2010 № 60/350). Стоимость материалов по ценам сборника «Строй-Цена» ГАУ «Кировский региональный центр по ценообразованию в строительстве».
- Сметная документация на пусконаладочные работы разрабатывается по нормам ФЕРп с пересчетом в уровень текущих цен индексами ГАУ «Кировский региональный центр по ценообразованию в строительстве».
- 9.3. Заказчик и Подрядчик в 10-дневный срок после подписания Договора на выполнение проектно-изыскательских работ назначают ответственных представителей – кураторов хода проектных работ по данному объекту, организующих взаимодействие Заказчика и Подрядчика при выполнении, согласовании и приёмке проектно-изыскательских работ.

10. СРОКИ ВЫПОЛНЕНИЯ РАБОТ

- 10.1. Требуемые сроки выполнения работ:
- Начало выполнения работ – с момента заключения договора;
- Окончание выполнения работ – 20 рабочих дней с момента подписания договора.

11. ПРИЛОЖЕНИЯ К ТЕХНИЧЕСКОМУ ЗАДАНИЮ

- 11.1. Приложение № 1 – Перечень оборудования, рекомендуемого к применению при строительстве объекта;
- 11.2. Приложение № 2 – Перечень заявителей на момент выпуска технического задания.

11.3. Приложение №3 – План места расположения подключаемого объекта от ТП-149.

Техническое задание подготовил:

Инженер ОТП
тел. (8332) 62-15-22



Д.В.Шемякин

Приложение №1 к техническому заданию

Таблица 2

Перечень оборудования, рекомендуемого к применению при проектировании КЛ-0,4кВ

№ п/п	Тип оборудования	Марка оборудования
1.	Кабель КЛ 0,4 кВ	Марки и сечение кабеля определить проектом.

Приложение №2 к техническому заданию

Таблица 3

Перечень заявителей на момент подготовки технического задания

Заявитель	Объект электроснабжения	Мощность, кВт	Дата заключения договора на технологическое присоединение
ИП Шишкина Л.И.	Торговый комплекс	100	15.12.2010

Приложение №3 к техническому заданию

План места расположения подключаемого объекта относительно ТП-149



ТЕХНИЧЕСКИЕ УСЛОВИЯ

№ 101У-7/12 от 14.12.2012г.

для присоединения к электрическим сетям

(выдаются взамен технических условий № ТУ 101У-4/10 от 15.12.2010г.)

Сетевая организация – ОАО «Коммулэнерго»

Заявитель: ИП Шишкина Л.И.

1. Наименование энергопринимающих устройств заявителя: ЛЭП-0,4 кВ.
2. Наименование и место нахождения объектов, в целях электроснабжения которых, осуществляется технологическое присоединение энергопринимающих устройств заявителя:
Торговый комплекс, расположенный по адресу: Кировская область, г. Кирово-Чепецк, перекресток улиц Ленина и Сосновая.
3. Максимальная мощность вновь присоединяемых энергопринимающих устройств заявителя составляет – 100 кВт, ранее присоединенная мощность составляет - --- кВт, суммарная максимальная разрешенная мощность объекта после осуществления технологического присоединения составит – 100 кВт. Мощность вводится в один этап.
4. Категория надежности: вторая.
5. Класс напряжения электрических сетей, к которым осуществляется технологическое присоединение: 0,4 кВ.
6. Год ввода в эксплуатацию энергопринимающих устройств заявителя: 2013г.
7. Точки присоединения (вводные распределительные устройства, линии электропередачи, базовые подстанции, генераторы) и максимальная мощность энергопринимающих устройств по каждой точке присоединения:
вновь проектируемая КЛ-0,4 кВ от 1 СШ 0,4 кВ ТП-149 фидер 10 кВ № 20 ПС «Чепца» 110/10 кВ – 100 кВт;
вновь проектируемая КЛ-0,4 кВ от 2 СШ 0,4 кВ ТП-149 фидер 10 кВ № 21 ПС «Чепца» 110/10 кВ – 100 кВт
8. Основной источник питания: фидер 10 кВ № 20 ПС «Чепца».
9. Резервный источник питания: фидер 10 кВ № 21 ПС «Чепца».
10. Сетевая организация осуществляет:
 - 1) Согласование вновь присоединяемой мощности с филиалом «Кировэнерго» ОАО «МРСК «Центра и Приволжья» (технические условия № 10-14/2/22/10 от 03.09.2010г.).
 - 2) Строительство двух кабельных линий 0,4 кВ от 1 и 2 СШ РУ-0,4 кВ ТП-149 до границы земельного участка заявителя. Трассы КЛ-0,4 кВ, количество, марку и сечение жил кабелей определить проектом.
 - 3) Фактические действия по присоединению энергопринимающих устройств заявителя к своим электрическим сетям.
11. Заявитель осуществляет:

разработку проекта электроснабжения присоединяемого объекта в пределах своего земельного участка, проектной организацией, имеющей допуск от СРО на данный вид деятельности. Выполнить государственную экспертизу проектной документации в установленном законодательством порядке. В проекте электроснабжения предусмотреть:

 - 1) Электроснабжение объекта выполнить в трехфазном исполнении в пределах своего земельного участка по двум вновь проектируемым ЛЭП-0,4 кВ, от вновь прокладываемых сетевой организацией КЛ-0,4 кВ от ТП-149 до ВРУ-0,4 кВ объекта. Тип, трассы ЛЭП-0,4 кВ, количество, марку и сечение жил кабелей определить проектом.
 - 2) Монтаж на объекте ВРУ-0,4 кВ с двумя вводными коммутационными аппаратами с номинальным током теплового расцепителя не более 200А и перекидным рубильником. Тип и место установки ВРУ-0,4 кВ определить проектом, с учетом категории надежности электроснабжения.
 - 3) Монтаж расчетных учетов электроэнергии на напряжение 0,4 кВ на каждой ЛЭП-0,4 кВ на границе балансовой принадлежности электрических сетей. Для расчетного учета рекомендуется

применять счетчики электрической энергии с классом точности не ниже 1,0 (для трёхфазных – с защитой от переверота направлений фазных токов относительно фазных напряжений), имеющие клеймо о госповерке с давностью не более 12 месяцев на момент предъявления представителю ОАО «Кировэнергосбыт» и ОАО «Коммуэнерго».

- 4) При включении счётчика через трансформаторы тока:
- а) измерительные трансформаторы тока должны быть класса точности не ниже 0,5 и должны иметь свидетельство (клеймо) о госповерке с давностью не более 12 месяцев на момент предъявления их представителю ОАО «Коммуэнерго»;
 - б) коэффициент трансформации трансформаторов тока должен выбираться с учетом следующего: при максимальной нагрузке присоединения ток во вторичной обмотке трансформатора тока должен составлять не менее 40% номинального тока счетчика, а при минимальной рабочей нагрузке - не менее 5%.
 - в) предусмотреть ограждение с устройством опломбирования, предотвращающее доступ к трансформаторам тока и вторичным цепям устройства учёта посторонних лиц. Монтаж вторичных цепей выполнить одножильным медным изолированным проводом разной расцветки;
 - г) во вторичных цепях трансформаторов тока предусмотреть монтаж пломбируемой испытательной коробки для подключения образцового счётчика и других электроизмерительных приборов, а также для технического обслуживания электросчётчика без отключения электроустановки.
- 5) Выполнение необходимых испытаний и измерений, в соответствии с требованиями ПУЭ.
- 6) Технические мероприятия, препятствующие превышению согласованной мощности.
12. Монтаж электрических сетей должен быть выполнен организацией, имеющей свидетельство СРО на выполнение данного вида работ.
13. Готовый проект электроснабжения предоставить в Кирово-Чепецкое МПЭС ОАО «Коммуэнерго». До включения электроустановки предоставить в Кирово-Чепецкое МПЭС акты скрытых работ, копии протоколов измерений и испытаний смонтированного электрооборудования, выполненных электролабораторией, имеющей свидетельство о регистрации в Ростехнадзоре.
14. После проведения строительно-монтажных и наладочных работ предъявить смонтированные электроустановки инспектору Ростехнадзора для осмотра и допуска в эксплуатацию.
15. Запрещается подключение нагрузки сверх установленной данными техническими условиями, а также увеличивать номинальное значение плавких вставок предохранителей, номинальный ток тепловых расцепителей автоматических выключателей и других защитных устройств в течение всего срока эксплуатации.
16. Срок действия настоящих технических условий составляет 2 года со дня заключения договора об осуществлении технологического присоединения к электрическим сетям.

Заместитель генерального директора
по электрическим сетям
ОАО «Коммуэнерго»
В.В. Колесников

"14" декабря 2012г.


(подпись)

**Ростелеком**

Открытое акционерное общество междугородной и международной электрической связи «Ростелеком»

МАКРОРЕГИОНАЛЬНЫЙ ФИЛИАЛ «ВОЛГА»
КИРОВСКИЙ ФИЛИАЛСпаская ул., д. 43/1
г. Киров, Россия, 610000,
тел.: (8332) 64-98-31, факс (8332) 32-02-53
e-mail: dln@kirov.volga.rt.ru, web: www.kirov.volga.rt.ru

08.07.2013 № 51-12/265

На № _____ от _____
О выдаче технических условий

Технические условия № 83

Выданы: ООО «ТавридаЭнергоСтрой» на основании запроса № 43-11/06 от 25.06.2013 г. и чертежа на 1 л. на проектирование объекта «Строительство КЛ 10-0,4 кВ и ТП 10/0,4 кВ в г. Кирово-Чепецк на ул. Сосновая» для электроснабжения торгового комплекса, расположенного по адресу: г. Кирово – Чепецк, перекресток ул. Ленина и Сосновая.

Заказчик: ОАО «Коммунэнерго»

Проектная организация: ООО «ТавридаЭнергоСтрой», 603032, г. Нижний Новгород, ул. Памирская, 11л, тел/факс (831) 252-88-60, 252-68-33.

Кировский филиал Макрорегионального филиала «Волга» ОАО «Ростелеком» согласовывает проектирование объекта «Строительство КЛ 10-0,4 кВ и ТП 10/0,4 кВ в г. Кирово-Чепецк на ул. Сосновая» в зоне прохождения телефонной канализации связи ОАО «Ростелеком» при выполнении следующих условий:

1. При разработке проекта учесть прохождение коммуникаций связи ОАО «Ростелеком», находящейся на обслуживании Кирово-Чепецкого РУС КФ ОАО «Ростелеком»;
2. Коммуникации связи проложены в грунте. На чертежах трасса прохождения кабеля связи нанесена ориентировочно. Точное прохождение кабелей определяет **ТОЛЬКО ВЛАДЕЛЕЦ** линии связи.

3. Проектировщику до начала разработки проекта совместно с представителями Кировского филиала определить взаимное расположение существующей канализации связи и место прокладки проектируемого электрического кабеля и установки ТП на местности методом шурфования, по документации и прибором.

4. Прокладку электрического кабеля обеспечить ниже коммуникаций связи, габариты выдержать согласно технологических норм.

5. Пересечение КЛ с телефонной канализацией предусмотреть под углом 90 град, но не менее 60 град.

6. Заземление кабеля и ТП предусмотреть в сторону, противоположную коммуникации связи.

7. При пересечении прокладываемый кабель заключить в разрезанную полиэтиленовую трубу диаметром не менее 63 мм. Края трубы должны выступать на расстояние не менее 1,0 м от края труб телефонной канализации.

8. При параллельной прокладке предусмотреть расстояние до коммуникаций связи ОАО "Ростелеком" не менее 1 м. Предусмотреть крепление стенок траншеи щитами с распорками для предотвращения обвала грунта.

9. Предусмотреть **ручную** разработку грунта, в т.ч. выполнение шурфов в охранной зоне кабеля связи (2 метра в обе стороны от оси кабеля) в присутствии представителя Кировского филиала ОАО «Ростелеком» (см. п. 10).

10. На рабочих чертежах места пересечений и сближений с кабелями связи ОАО «Ростелеком» (до 2-х метров) нанести надписи **«ВНИМАНИЕ! Кабель связи Кировского филиала ОАО «Ростелеком».** Без представителя Кировского филиала ОАО «Ростелеком» работы не производить. Вызвать представителя Кировского филиала ОАО «Ростелеком» по адресу:

- Кирово-Чепецкий РУС, г. Кирово-Чепецк, ул. Луначарского, 23, тел (83361) 2-30-02, 2-33-20.

11. Настоящие технические условия не могут служить основанием для начала производства работ в охранной зоне и вблизи кабелей связи Кировского филиала ОАО «Ростелеком». Подрядчик строительства обязан получить письменное согласование на производство земляных работ от Кировского филиала ОАО «Ростелеком» (см. п. 10).

12. При проведении работ не складировать грунт и строительные материалы в пределах охранной зоны кабеля ОАО «Ростелеком». Стоянку автотранспорта, тракторов и механизмов организовать не менее чем в 10 м от кабелей связи ОАО «Ростелеком».

13. Заказчик строительства обязан согласовать очередность и сроки производства работ с ОАО «Ростелеком» (см. п. 10).

14. При изменении характера и места производства работ, данные условия являются недействительными.

15. Рабочий проект согласовать с Кировским филиалом ОАО «Ростелеком».

16. Технические условия действительны до 08.07.2014 г.

**Заместитель директора филиала –
Технический директор**



Е.В. Валов

**Согласовано:
Начальник Отдела организации эксплуатации
систем коммутации и сетей доступа**



А.В. Барбашов

Технические условия получил представитель _____
наименование организации

должность, фамилия

Дата _____ Подпись _____ телефон _____

А.И. Якимова
(8332) 64-27-73

филиал федерального государственного бюджетного учреждения «Федеральная кадастровая палата Федеральной службы государственной регистрации, кадастра и картографии» по Кировской области
(полное наименование органа кадастрового учета, осуществляющего государственный кадастровый учет земельных участков на территории соответствующего кадастрового округа)

КЛТ.1

КАДАСТРОВЫЙ ПЛАН ТЕРРИТОРИИ

11.10.2013 г №90/13-154645

1	Номер кадастрового квартала:		43:42:000051		Всего листов 12			
2	Площадь кадастрового квартала:		17,50 Га					
3	Общие сведения о земельных участках в кадастровом квартале:							
Номер п/п	Кадастровый номер земельного участка	Местоположение (адрес)	Категория земель	Разрешенное использование	Площадь, кв.м	Кадастровая стоимость (руб)	Вид вещного права	Обременения
1	2	3	4	5	6	7	8	9
1	:6	обл. Кировская г. Кирово-Чепецк	2	для индивидуального жилого дома	837	380299.32	Собственность	_____
2	:7	обл. Кировская г. Кирово-Чепецк ул. Свердлова д. 25	2	Для личного подсобного хозяйства	887	400028.13	Собственность	_____
3	:10	обл. Кировская г. Кирово-Чепецк ул. Свердлова д. 19	2	для эксплуатации индивидуального жилого дома	911	410851.89	Собственность	сдан в аренду Лащуковой Г. П.
4	:26	обл. Кировская г. Кирово-Чепецк ул. Свердлова д. 28	2	для эксплуатации индивидуального жилого дома	858	386949.42	Собственность	_____
5	:28	обл. Кировская г. Кирово-Чепецк ул. Свердлова д. 24	2	для личного подсобного хозяйства	874	394165.26	Собственность	_____

инженер I категории
(наименование должности)

М.П.

(подпись)

/ Пегушина Л. П. /
(инициалы, фамилия)

филиал федерального государственного бюджетного учреждения «Федеральная кадастровая палата Федеральной службы государственной регистрации, кадастра и картографии» по Кировской области
(полное наименование органа кадастрового учета, осуществляющего государственный кадастровый учет земельных участков на территории соответствующего кадастрового округа)

КЛТ.1

КАДАСТРОВЫЙ ПЛАН ТЕРРИТОРИИ

11.10.2013 г №90/13-154645

Номер п/п	Кадастровый номер земельного участка	Местоположение (адрес)	Категория земель	Разрешенное использование	Площадь, кв.м	Кадастровая стоимость (руб)	Вид вещного права	Обременения
1	2	3	4	5	6	7	8	9
6	:29	обл. Кировская г. Кирово-Чепецк ул. Свердлова д. 22	2	для индивидуального жилого дома	898	386949.42	Собственность	_____
7	:33	обл. Кировская г. Кирово-Чепецк ул. Свердлова д. 16	2	для эксплуатации индивидуального жилого дома	911	411753.87	Собственность	_____
8	:34	обл. Кировская г. Кирово-Чепецк	2	для производственной деятельности	6070	2517884.44	Долевая собственность	_____
9	:36	Кировская обл. г. Кирово-Чепецк	2	для размещения и эксплуатации линейных объектов	46949	43180054.00	Государственное (муниципальное) использование	_____
10	:37	обл. Кировская г. Кирово-Чепецк	2	для размещения и эксплуатации энергообъектов термальной электростанции	46	4721.9	_____	_____

инженер I категории
(наименование должности)

М.П.

(подпись)

/ Пегушина Л. П. /
(инициалы, фамилия)

филиал федерального государственного бюджетного учреждения «Федеральная кадастровая палата Федеральной службы государственной регистрации, кадастра и картографии» по Кировской области

(полное наименование органа кадастрового учета, осуществляющего государственный кадастровый учет земельных участков на территории соответствующего кадастрового округа)

КПТ.1

КАДАСТРОВЫЙ ПЛАН ТЕРРИТОРИИ

11.10.2013 г №90/13-154645

Номер п/п	Кадастровый номер земельного участка	Местоположение (адрес)	Категория земель	Разрешенное использование	Площадь, кв.м	Кадастровая стоимость (руб)	Вид вещного права	Обременения
1	2	3	4	5	6	7	8	9
11	:39	обл. Кировская г. Кирово-Чепецк	2	для организации стоянки автотранспорта	2492	6508605.6	_____	"сдан в аренду ЗАО "Спринг" "
12	:41	обл. Кировская г. Кирово-Чепецк	2	размещение и эксплуатации жилых домов	3638	_____	_____	_____
13	:42 (входит в единое землепользование 43:42:000051:46)	обл. Кировская г. Кирово-Чепецк ул. Свердлова д. 30	2	для ведения личного подсобного хозяйства	0	_____	Долевая собственность	_____
14	:43 (входит в единое землепользование 43:42:000051:46)	обл. Кировская г. Кирово-Чепецк ул. Свердлова д. 30	2	для ведения личного подсобного хозяйства	0	_____	Долевая собственность	_____
15	:44 (входит в единое землепользование 43:42:000051:46)	обл. Кировская г. Кирово-Чепецк ул. Свердлова д. 30	2	для ведения личного подсобного хозяйства	0	_____	Долевая собственность	_____

инженер I категории

(наименование должности)

М.П.

(подпись)

/ Пегушина Л. П. /

(инициалы, фамилия)

филиал федерального государственного бюджетного учреждения «Федеральная кадастровая палата Федеральной службы государственной регистрации, кадастра и картографии» по Кировской области

(полное наименование органа кадастрового учета, осуществляющего государственный кадастровый учет земельных участков на территории соответствующего кадастрового округа)

КПТ.1

КАДАСТРОВЫЙ ПЛАН ТЕРРИТОРИИ

11.10.2013 г №90/13-154645

Номер п/п	Кадастровый номер земельного участка	Местоположение (адрес)	Категория земель	Разрешенное использование	Площадь, кв.м	Кадастровая стоимость (руб)	Вид вещного права	Обременения
1	2	3	4	5	6	7	8	9
16	:45	обл. Кировская г. Кирово-Чепецк ул. Свердлова д. 30	2	для эксплуатации части жилого дома	420	189415.8	Собственность	_____
17	:46	обл. Кировская г. Кирово-Чепецк ул. Свердлова д. 30	2	для ведения личного подсобного хозяйства	396	178750.44	Долевая собственность	_____
18	:47	обл. Кировская г. Кирово-Чепецк ул. Свердлова д. 23	2	личное подсобное хозяйство	928	418518.72	Собственность	Аренда (субаренда, лизинг)
19	:49	(адрес) Кировская область, г. Кирово-Чепецк ул. Свердлова, д.31	2	Индивидуальный жилой дом	833	375674.67	Собственность	_____
20	:50	обл. Кировская г. Кирово-Чепецк ул. Свердлова д. 29	2	Индивидуальный жилой дом	943	425283.57	_____	_____

инженер I категории

(наименование должности)

М.П.

(подпись)

/ Пегушина Л. П. /

(инициалы, фамилия)

филиал федерального государственного бюджетного учреждения «Федеральная кадастровая палата Федеральной службы государственной регистрации, кадастра и картографии» по Кировской области

(полное наименование органа кадастрового учета, осуществляющего государственный кадастровый учет земельных участков на территории соответствующего кадастрового округа)

КПТ.1

КАДАСТРОВЫЙ ПЛАН ТЕРРИТОРИИ

11.10.2013 г №90/13-154645

Номер п/п	Кадастровый номер земельного участка	Местоположение (адрес)	Категория земель	Разрешенное использование	Площадь, кв. м	Кадастровая стоимость (руб)	Вид вещного права	Обременения
1	2	3	4	5	6	7	8	9
21	:51	обл. Кировская г. Кирово-Чепецк ул. Свердлова д. 21	2	Индивидуальный жилой дом	936	422126.64	Совместная собственность	Залог в силу закона
22	:52	обл. Кировская г. Кирово-Чепецк ул. Свердлова д. 17	2	ведение личного подсобного хозяйства	962	434237.18	Собственность	_____
23	:53	Кировская обл. г. Кирово-Чепецк ул. Свердлова, дом 15	2	Личное подсобное хозяйство	930	419420.7	Собственность	_____
24	:54	обл. Кировская г. Кирово-Чепецк ул. Свердлова д. 13	2	ведение личного подсобного хозяйства	456	205651.44	Собственность	_____
25	:55	Кировская обл. г. Кирово-Чепецк ул. Свердлова, дом 13	2	личное подсобное хозяйство	294	132591.06	Собственность	_____

инженер I категории
(наименование должности)

М.П.

(подпись)

/ Петушина Л. П. /
(инициалы, фамилия)

филиал федерального государственного бюджетного учреждения «Федеральная кадастровая палата Федеральной службы государственной регистрации, кадастра и картографии» по Кировской области

(полное наименование органа кадастрового учета, осуществляющего государственный кадастровый учет земельных участков на территории соответствующего кадастрового округа)

КПТ.1

КАДАСТРОВЫЙ ПЛАН ТЕРРИТОРИИ

11.10.2013 г №90/13-154645

Номер п/п	Кадастровый номер земельного участка	Местоположение (адрес)	Категория земель	Разрешенное использование	Площадь, кв. м	Кадастровая стоимость (руб)	Вид вещного права	Обременения
1	2	3	4	5	6	7	8	9
26	:57	обл. Кировская г. Кирово-Чепецк ул. Свердлова д. 34	2	Личное подсобное хозяйство	856	386047.44	Собственность	_____
27	:61	обл. Кировская г. Кирово-Чепецк ул. Свердлова д. 32/2	2	Личное подсобное хозяйство	178	80276.22	_____	_____
28	:62	(адрес) Кировская обл. г. Кирово-Чепецк ул. Свердлова, д. 32	2	для личного подсобного хозяйства	547	246691.53	Собственность	_____
29	:63	обл. Кировская г. Кирово-Чепецк ул. Свердлова д. 32	2	Личное подсобное хозяйство	58	26157.42	_____	_____
30	:64	обл. Кировская г. Кирово-Чепецк ул. Свердлова д. 26	2	Индивидуальный жилой дом	902	406792.98	Совместная собственность	сдан в аренду Быкову Ф. С.; Залог в силу закона

инженер I категории
(наименование должности)

М.П.

(подпись)

/ Петушина Л. П. /
(инициалы, фамилия)

филиал федерального государственного бюджетного учреждения «Федеральная кадастровая палата Федеральной службы государственной регистрации, кадастра и картографии» по Кировской области
(полное наименование органа кадастрового учета, осуществляющего государственный кадастровый учет земельных участков на территории соответствующего кадастрового округа)

КПТ.1

КАДАСТРОВЫЙ ПЛАН ТЕРРИТОРИИ

11.10.2013 г №90/13-154645

Номер п/п	Кадастровый номер земельного участка	Местоположение (адрес)	Категория земель	Разрешенное использование	Площадь, кв.м	Кадастровая стоимость (руб)	Вид вещного права	Обременения
1	2	3	4	5	6	7	8	9
31	:65	обл. Кировская г. Кирово-Чепецк ул. Свердлова д. 24	2	Личное подсобное хозяйство	863	389204.37	—	—
32	:67	Кировская обл. г. Кирово-Чепецк, ул. Свердлова, дом 20	2	для ведения личного подсобного хозяйства	800	360792	Долевая собственность	—
33	:68	обл. Кировская г. Кирово-Чепецк ул. Свердлова д. 18	2	Личное подсобное хозяйство	862	388753.38	Собственность, Пожизненное наследуемое владение	—
34	:70	обл. Кировская г. Кирово-Чепецк	2	Размещение станции III подъема	8510	3554541.9	—	"сдан в аренду - МУП ""Водоканал"""
35	:71	обл. Кировская г. Кирово-Чепецк ул. Созонтова	2	Для эксплуатации торгового павильона ДАНАР	106	192602	—	—

инженер I категории

/ Перушина Л. П. /

филиал федерального государственного бюджетного учреждения «Федеральная кадастровая палата Федеральной службы государственной регистрации, кадастра и картографии» по Кировской области
(полное наименование органа кадастрового учета, осуществляющего государственный кадастровый учет земельных участков на территории соответствующего кадастрового округа)

КПТ.1

КАДАСТРОВЫЙ ПЛАН ТЕРРИТОРИИ

11.10.2013 г №90/13-154645

Номер п/п	Кадастровый номер земельного участка	Местоположение (адрес)	Категория земель	Разрешенное использование	Площадь, кв.м	Кадастровая стоимость (руб)	Вид вещного права	Обременения
1	2	3	4	5	6	7	8	9
36	:72	обл. Кировская г. Кирово-Чепецк ул. Ленина	2	Для эксплуатации торгового павильона СВЕЖИЙ ХЛЕБ	61	107395.38	—	—
37	:73	обл. Кировская г. Кирово-Чепецк ул. Созонтова	2	Для строительства платной автостоянки	1613	4605582.77	—	—
38	:74	обл. Кировская г. Кирово-Чепецк ул. Ленина д. 24	2	Для строительства гаражей индивидуального автотранспорта	587	1533126.6	—	—
39	:75	обл. Кировская г. Кирово-Чепецк ул. Ленина д. 24	2	Для строительства гаражей индивидуального автотранспорта	544	1420819.2	—	—
40	:79	обл. Кировская г. Кирово-Чепецк	2	размещение и эксплуатация жилых домов	2816	5786119.68	—	—

инженер I категории
(наименование должности)

М.П.

(подпись)

/ Перушина Л. П. /
(инициалы, фамилия)

филиал федерального государственного бюджетного учреждения «Федеральная кадастровая палата Федеральной службы государственной регистрации, кадастра и картографии» по Кировской области
(полное наименование органа кадастрового учета, осуществляющего государственный кадастровый учет земельных участков на территории соответствующего кадастрового округа)

КПТ.1

КАДАСТРОВЫЙ ПЛАН ТЕРРИТОРИИ

11 . 10 . 2013 г № 90/13-154645

Номер п/п	Кадастровый номер земельного участка	Местоположение (адрес)	Категория земель	Разрешенное использование	Площадь, кв.м	Кадастровая стоимость (руб)	Вид вещного права	Обременения
1	2	3	4	5	6	7	8	9
41	:81	(адрес) Кировская обл, г Кирово-Чепецк, ул Свердлова, д 2	2	для продолжения строительства жилого дома	1530 +/-13	216709.2	Долевая собственность	Ипотека
42	:84	обл. Кировская г. Кирово-Чепецк	2	земли администрации	1403	191986.52	—	—
43	:85	Кировская обл, г Кирово-Чепецк	2	под комплексное освоение в целях среднетажного жилищного строительства	7254 +/-29	14716915.2	—	Аренда
44	:86	обл. Кировская г. Кирово-Чепецк	2	под комплексное освоение в целях малоэтажного строительства	5858	11884710.4	—	Аренда (субаренда, лизинг); Аренда
45	:87	обл. Кировская г. Кирово-Чепецк	2	под строительство трехэтажного общественного здания	1202	1604393.54	—	Аренда

филиал федерального государственного бюджетного учреждения «Федеральная кадастровая палата Федеральной службы государственной регистрации, кадастра и картографии» по Кировской области
(полное наименование органа кадастрового учета, осуществляющего государственный кадастровый учет земельных участков на территории соответствующего кадастрового округа)

КПТ.1

КАДАСТРОВЫЙ ПЛАН ТЕРРИТОРИИ

11. 10. 2013 г №90/13-154645

Номер п/п	Кадастровый номер земельного участка	Местоположение (адрес)	Категория земель	Разрешенное использование	Площадь, кв.м	Кадастровая стоимость (руб)	Вид вещного права	Обременения
1	2	3	4	5	6	7	8	9
46	:89	обл. Кировская г. Кирово-Чепецк	2	для продолжения строительства индивидуального жилого дома.	1413	637814.07	Долевая собственность	Ипотека, Ипотека
47	:90	Кировская обл, г Кирово-Чепецк	2	для размещения крытых и открытых стоянок для временного хранения легковых автомобилей	1465	3936162	—	—
48	:92	обл. Кировская г. Кирово-Чепецк	2	для размещения индивидуальных жилых домов	788	355695.32	Собственность	—
49	:93	Кировская обл, г Кирово-Чепецк, ул Свердлова	2	для размещения индивидуальных жилых домов	744 +/-10	335834.16	Собственность	—
50	:94	Кировская обл, г Кирово-Чепецк, ул Свердлова	2	для строительства индивидуального жилого дома	746 +/-10	336736.94	—	Аренда

инженер I категории
(наименование должности)

М.П.

(подпись)

/ Пегушина Л. П. /
(инициалы, фамилия)

филиал федерального государственного бюджетного учреждения «Федеральная кадастровая палата Федеральной службы государственной регистрации, кадастра и картографии» по Кировской области
(полное наименование органа кадастрового учета, осуществляющего государственный кадастровый учет земельных участков на территории соответствующего кадастрового округа)

КПТ.1

КАДАСТРОВЫЙ ПЛАН ТЕРРИТОРИИ

11.10.2013 г №90/13-154645

Номер п/п	Кадастровый номер земельного участка	Местоположение (адрес)	Категория земель	Разрешенное использование	Площадь, кв.м	Кадастровая стоимость (руб)	Вид вещного права	Обременения
1	2	3	4	5	6	7	8	9
51	:254	Кировская обл. г Кирово-Чепецк, ул Свердлова	2	для размещения объектов розничной торговли	146 +/-4	262272.94	—	Аренда
52	:255	Кировская обл. г Кирово-Чепецк	2	для размещения объектов розничной торговли	3218 +/-20	5780783.02	Сведения о земельных участках носят временный характер	—
4	Особые отметки:		—					

Категория земель - цифрами обозначено:
2 - Земли населенных пунктов

инженер I категории

(наименование должности)

М.П.

(подпись)

/ Пегушина Л. П. /

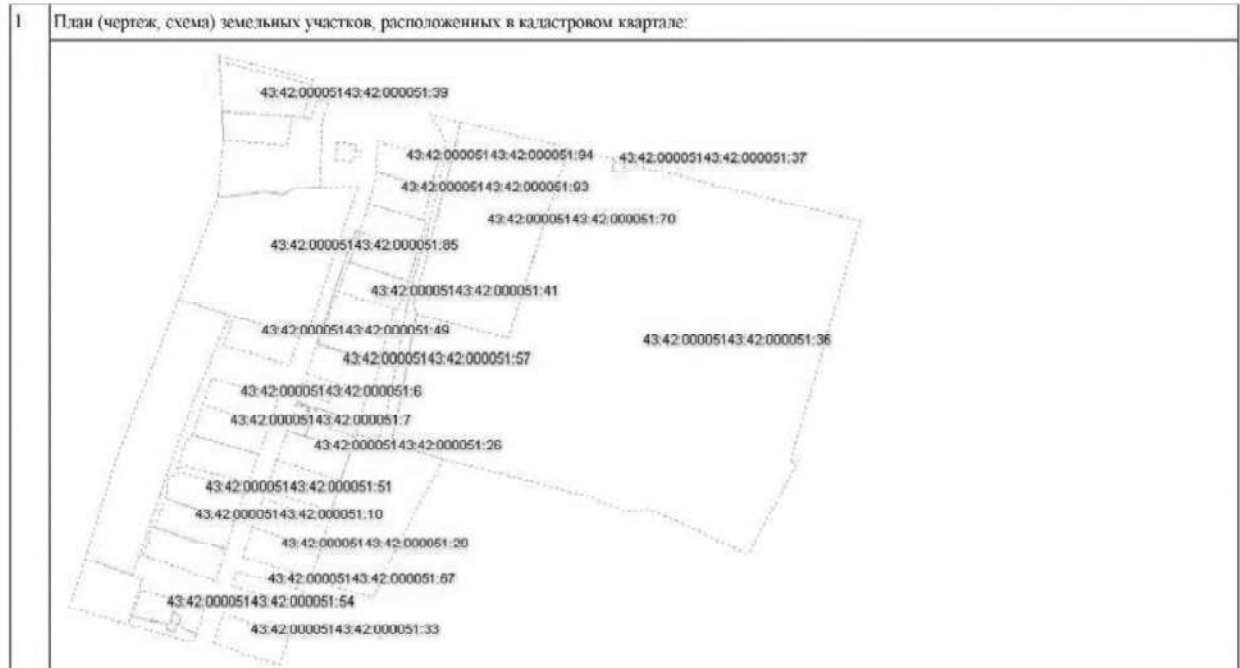
(инициалы, фамилия)

КПТ.2.1

КАДАСТРОВЫЙ ПЛАН ТЕРРИТОРИИ

11.10.2013 г №90/13-154645

Номер кадастрового квартала:	43:42:000051
------------------------------	--------------



инженер I категории

(наименование должности)

М.П.

(подпись)

/ Пегушина Л. П. /

(инициалы, фамилия)

Проект:

дата: 03.03.2014

Ведомость преобразования систем координат

Метод преобразования:		Афф (аффинный)
Координаты начального пункта:		
- исходной системы координат		
X0:	1889,4467	
Y0:	2244,025	
- конечной системы координат		
X0'':	577966,5776	
Y0'':	2220021,1115	

a1	0,8334087999
a2	-0,5527365025
b1	2,5922687999
b2	0,8333799984
Погрешность определения параметров	
Mr:	0,0289
Mb:	0,0489
Невозможная погрешность	
Mr:	-1,0000
Mb:	-1,0000

16	-2028,740	1857,740	16	577848,884	2219790,494			
371	-1916,330	1772,190	371	577616,874	2219749,278			
320	-1842,960	1859,030	320	577623,896	2219791,673			
257	-1783,860	1826,709	257	577710,694	2219805,401			
258	-1774,930	1895,630	258	577723,631	2219808,907			
259	-1763,04	1980,810	259	577740,885	2219813,588			
262	-1738,700	1977,900	262	577776,506	2219823,108			

244	-1879,690	2112,200	244	577733,187	2220012,958			
261	-1883,590	2119,590	261	577731,759	2220017,692			
250	-1887,690	2119,190	250	577736,205	2220023,319			
199	-1939,520	2198,080	199	577713,838	2220089,926			
198	-1939,770	2159,690	198	577708,888	2220089,580			
100	-2002,990	2214,000	100	577687,851	2220183,881			
101	-2004,090	2216,400	101	577686,231	2220179,177			
102	-2003,700	2219,900	102	577687,643	2220172,367			
366	-2050,420	2254,690	366	577669,587	2220224,078			
365	-2079,820	2277,520	365	577657,891	2220281,244			
364	-2095,630	2288,560	364	577650,583	2220374,339			
363	-2115,190	2298,110	363	577639,638	2220298,031			
367	-2124,790	2299,020	367	577624,910	2220369,293			
368	-2181,650	2296,490	368	577619,430	2220297,445			
184	-1710,858	2013,800	184	577620,517	2219839,189	0,0000	0,0008	0,0000
185	-1686,750	2192,300	185	577628,410	2219871,460	0,0473	0,0016	0,0474
186	-1643,675	2231,900	186	578078,170	2219827,100	-0,0063	-0,0027	0,0088
187	-1458,023	2291,820	187	578183,840	2219823,580	-0,0348	0,0011	0,0348
182	-1795,620	2894,590	182	578068,540	2220396,170	0,0243	0,0004	0,0244
183	-1989,770	2251,840	183	577718,590	2220190,180	-0,0306	-0,0003	0,0306

ПРИЛОЖЕНИЯ

№з. № подл.	Подп. и дата	Взам. инв. №							Лист
Изм.	Колуч.	Лист	Модок	Пооп.	Дата	080-13-ПЗ			



Саморегулируемая организация, основанная на членстве лиц, выполняющих инженерные изыскания, регистрационный номер в государственном реестре СРО И-005-26102009

некоммерческое партнерство саморегулируемая организация
"Объединение инженеров изыскателей"

167023, г. Москва, пл. Журавлева, д. 2, стр. 2, этаж 5, пом. 1

www.obeng.ru

www.fzsk.obeng.ru

г. Москва

23 января 2012 г.

СВИДЕТЕЛЬСТВО

О ДОПУСКЕ К ОПРЕДЕЛЕННОМУ ВИДУ ИЛИ ВИДАМ РАБОТ,
КОТОРЫЕ ОКАЗЫВАЮТ ВЛИЯНИЕ НА БЕЗОПАСНОСТЬ
ОБЪЕКТОВ КАПИТАЛЬНОГО СТРОИТЕЛЬСТВА

№ И.005.43.1572.01.2012

Выдано члену саморегулируемой организации

Общество с ограниченной ответственностью
"Инженерные изыскания"

ОГРН 1104345016577, ИНН 4345285788

610035, обл. Кировская, г. Киров, ул. Производственная, д. 29, оф. 5

Основание выдачи Свидетельства:

протокол заседания Совета Партнерства от 20 декабря 2011 г. № 30598-12-2011/И

Настоящим Свидетельством подтверждается допуск к работам, указанным в приложении к настоящему Свидетельству, которые оказывают влияние на безопасность объектов капитального строительства.

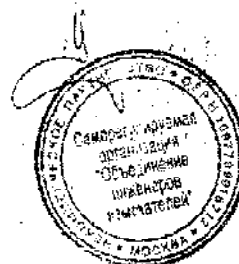
Начало действия с 23 января 2012 г.

Свидетельство без приложения не действительно.

Свидетельство выдано без ограничения срока и территории его действия.

Президент

В.А. Аюпджанов



ПРИЛОЖЕНИЕ

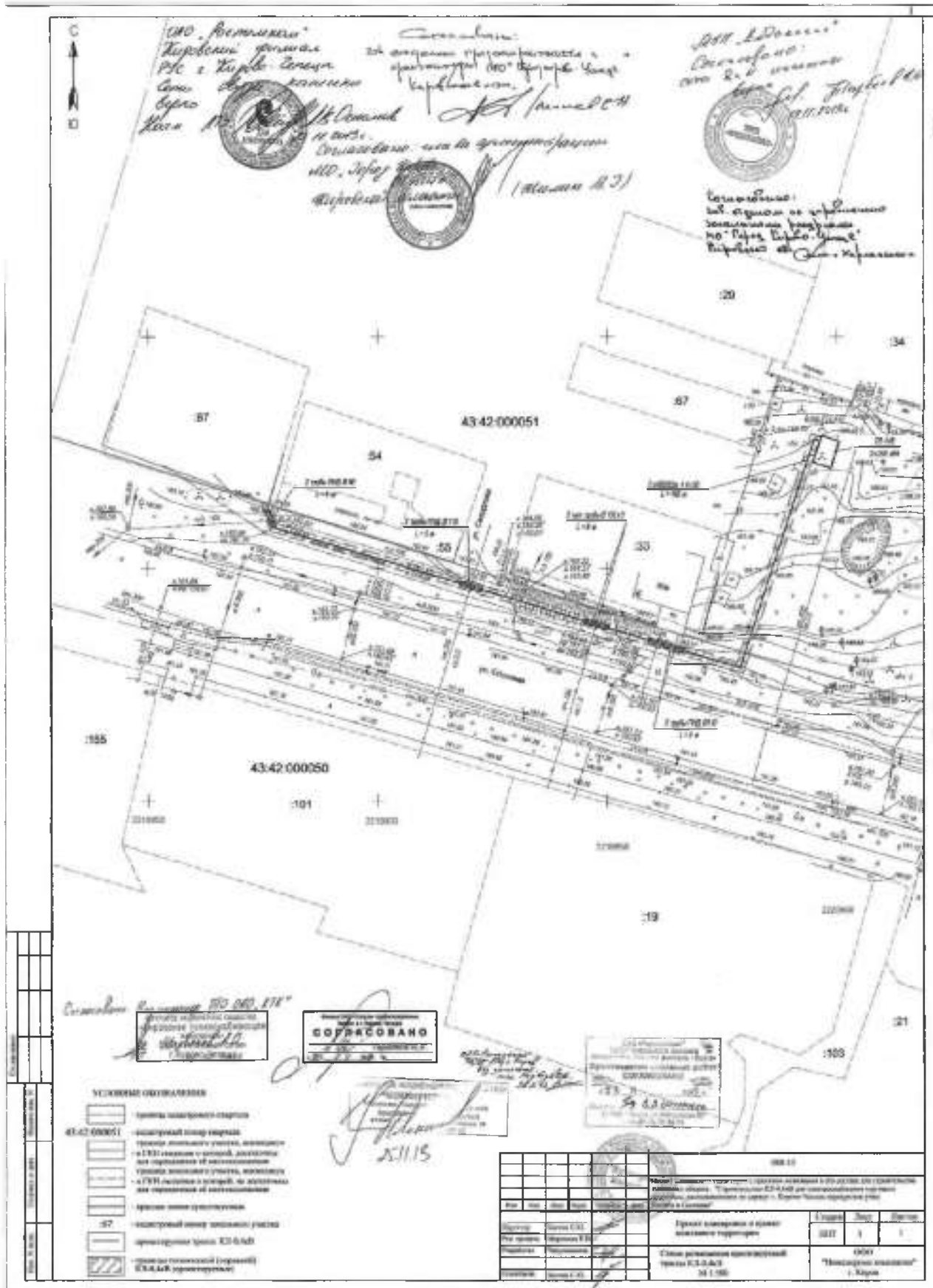
к Свидетельству о допуске к определенному виду или видам работ, которые оказывают влияние на безопасность объектов капитального строительства от « 23 » января 2012 г.
№ И.005:43.1572.01.2012

ВИДЫ

работ, которые оказывают влияние на безопасность объектов капитального строительства (кроме особо опасных и технически сложных объектов, объектов использования атомной энергии) и о допуске к которым член Некоммерческого партнерства саморегулируемой организации "Объединение инженеров изыскателей" Общество с ограниченной ответственностью "Инженерные изыскания" имеет Свидетельство

№	Наименование вида работ
1.	Работы в составе инженерно-геодезических изысканий
1.1.	Создание опорных геодезических сетей
1.2.	Геодезические наблюдения за деформациями и осадками зданий и сооружений, движением земной поверхности и опесками природными процессами
1.3.	Создание и обновление инженерно-топографических планов в масштабах 1:200 - 1:5000, в том числе в цифровой форме, съемка подземных коммуникаций и сооружений
1.4.	Триггеровые линейных объектов
1.5.	Инженерно-топографические работы
1.6.	Специальные геодезические и топографические работы при строительстве и реконструкции зданий и сооружений
2.	Работы в составе инженерно-геологических изысканий
2.1.	Инженерно-геологическая съемка в масштабах 1:500 - 1:25000
2.2.	Проходка горных выработок с их оборудованием, лабораторные исследования физико-механических свойств грунтов и минеральных свойств проб подземных вод
2.3.	Изучение опасных геологических и инженерно-геологических процессов с разработкой рекомендаций по инженерной защите территории
2.4.	Гидрогеологические исследования
2.5.	Инженерно-геофизические исследования
2.6.	Инженерно-геоэкологические исследования
2.7.	Сейсмоинженерное и сейсмологическое исследования территории, сейсмическое микрозонирование
3.	Работы в составе инженерно-гидрометеорологических изысканий
3.1.	Метеорологические наблюдения и изучение гидрологического режима водных объектов





ООО "Акционерное общество"
 "Купеческий форум"
 ПК с Купеческим форумом
 Ген. Директор
 Казань 19.09.2011

Согласовано
 24 августа 2011 года
 100% от имени
 "Акционерное общество"
 "Купеческий форум"

ООО "Акционерное общество"
 "Купеческий форум"
 2011 г. 24 августа
 Ген. Директор

14 кв. м.
 Сделано на основании
 100% от имени
 "Акционерное общество"
 "Купеческий форум" (линия 1/3)

Согласовано:
 24 августа 2011 года
 100% от имени
 "Акционерное общество"
 "Купеческий форум"

Согласовано
 20.09.2011 г.

СОГЛАСОВАНО

25.11.15

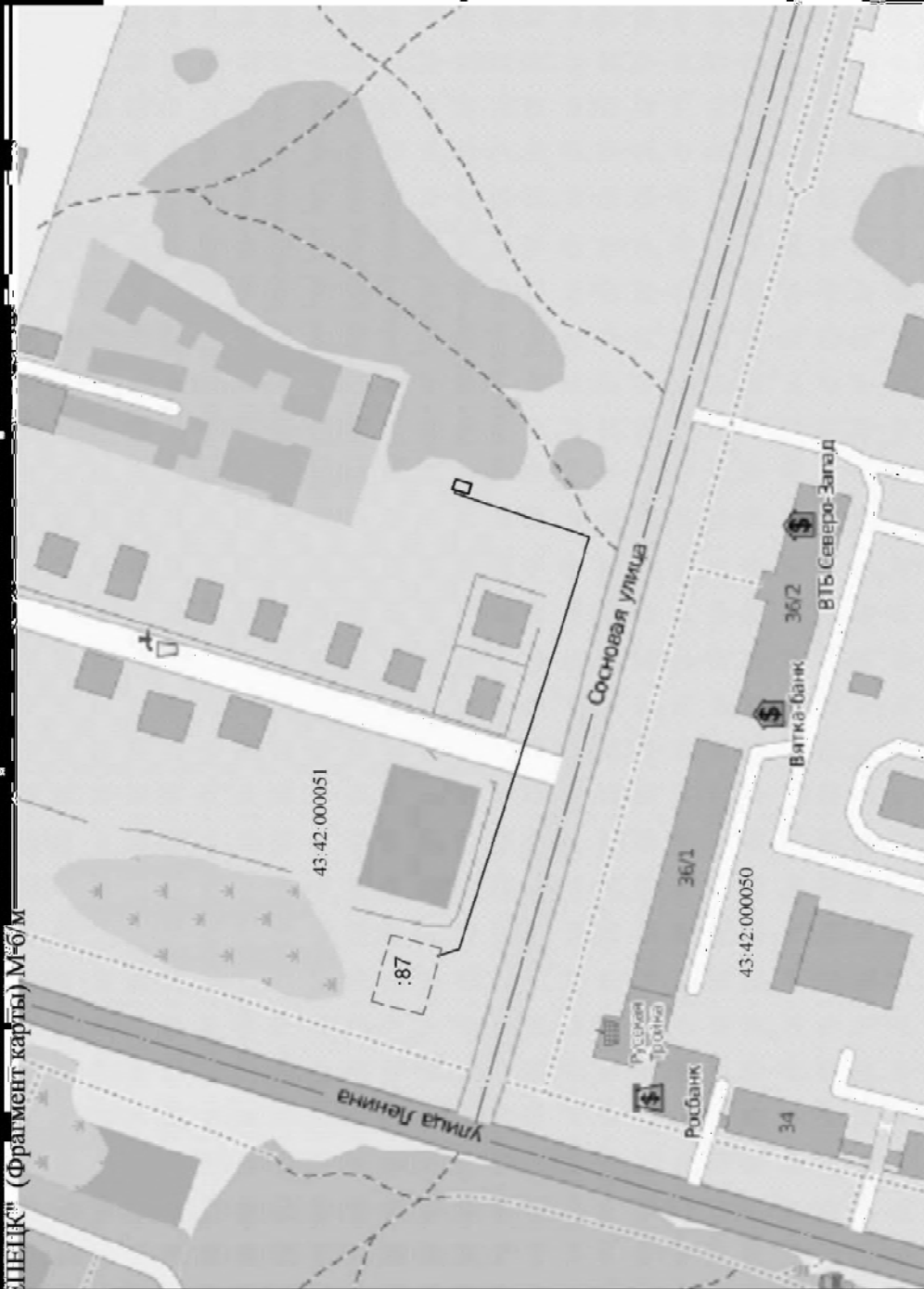
- УСЛОВНЫЕ ОБОЗНАЧЕНИЯ**
- граница земельного участка
 - 43:42:00051 - кадастровый номер участка
 - 57 - кадастровый номер земельного участка
 - 100 - кадастровый номер земельного участка
 - 101 - кадастровый номер земельного участка
 - 19 - кадастровый номер земельного участка
 - 21 - кадастровый номер земельного участка
 - 30 - кадастровый номер земельного участка
 - 34 - кадастровый номер земельного участка
 - 87 - кадастровый номер земельного участка
 - линии инженерных сетей (электрические, газоснабжения)

История изменений		Содержание	
№ п/п	Дата	Содержание	№ документа
1	2011.09.24	Принят план межевания и кадастровый план	100/11/11/001/2011-001
2	2011.11.25	Сделано на основании кадастрового плана 100/11/11/001/2011-001	100/11/11/001/2011-001

ЧЕРТЕЖИ

Име. № подл.	Полн. и дата	Всак. инв. №							Лист
			080-13-ПЗ						
Изва.	Кол.уч.	Лист	Лодж.	Полг.	Дата				

СХЕМА РАСПОЛОЖЕНИЯ ПРОЕКТА ИРУМОЙ ПРАСОБЫ №1-04КВ В СТРУКТУРЕ МНИЦИПАЛЬНОГО ОБРАЗОВАНИЯ ГОРОДА КИРОВО-ЧЕПЕЦК (Фрагмент карты) М-6/М



УСЛОВНЫЕ ОБОЗНАЧЕНИЯ:

- граница кадастрового квартала
- кадастровый номер квартала
- граница земельного участка, занесенная в Единый государственный реестр недвижимости и имеющая кадастровый номер
- кадастровый номер земельного участка
- проектная граница территории

№ п/п	Имя	Фамилия	Имя	Подпись	Дата	Подпись	Дата	Подпись	Дата
1	Директор	Росбанк	С.О.						
2	Зам. директора	Росбанк	Е.В.						
3	Управляющий	ВТБ Северо-Запад	С.Ю.						
4	Исполнитель	ВТБ Северо-Запад	С.Ю.						

1804/13

Схема расположения проекта ИРУМОЙ ПРАСОБЫ №1-04КВ в структуре МНОЦИПАЛЬНОГО ОБРАЗОВАНИЯ ГОРОДА КИРОВО-ЧЕПЕЦК. М-6/М

ИЗДАНИЕ 01

Лист 1 из 1

1000

Масштаб: 1:1000

Лист	1	из	1
Кол-во листов	1		
Дата	25.06.2014		

Лист	№	п/п	Дата
1	1	1	25.06.2014

СХЕМА ИСПОЛЬЗОВАНИЯ ТЕРРИТОРИИ В ПЕРИОД ПОДГОТОВКИ ПРОЕКТА ДАНТИРОВКИ



УСЛОВНЫЕ ОБОЗНАЧЕНИЯ

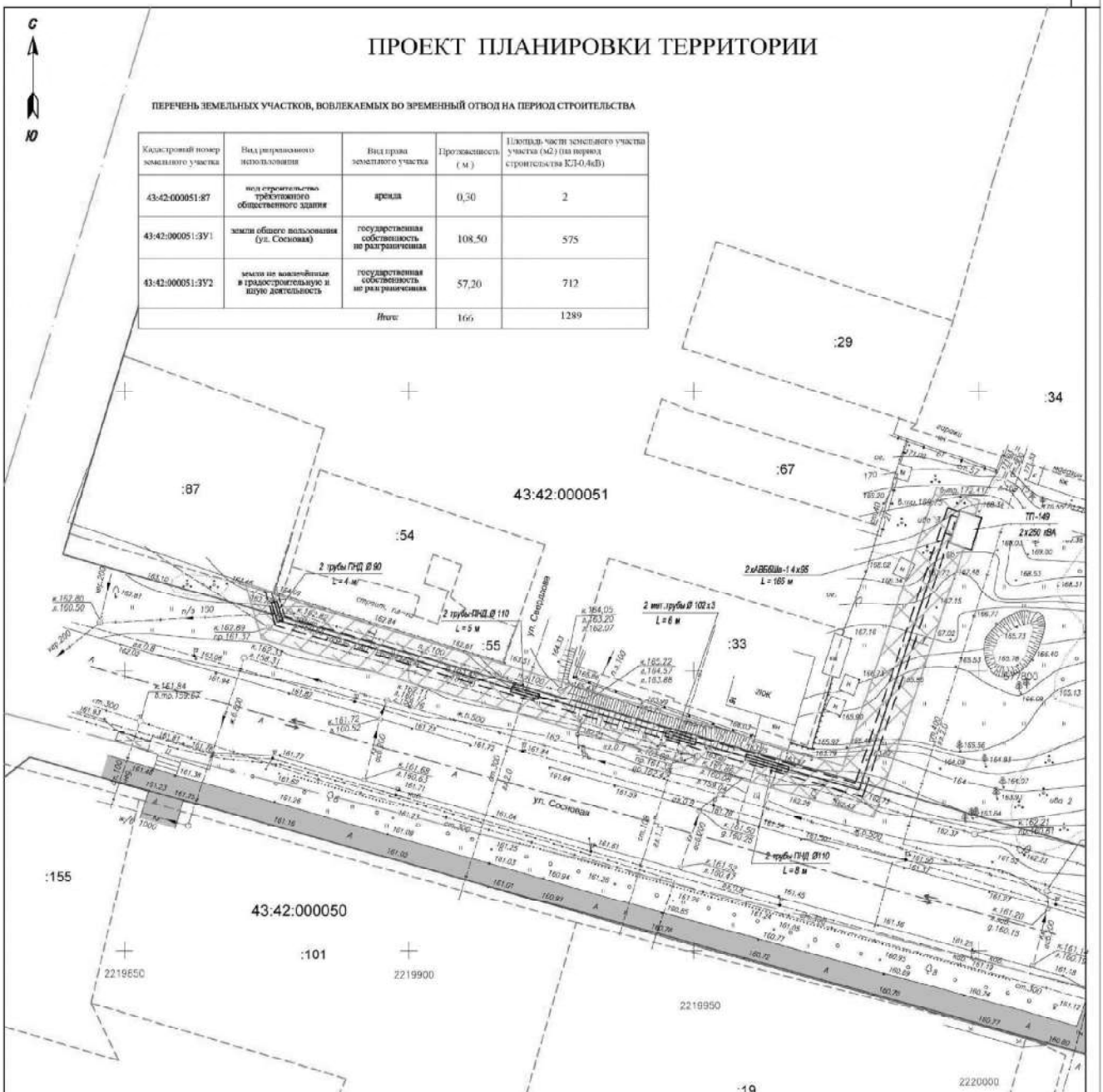
- Ж-1** — зона застройки индивидуальных жилых домов
- Ж-2** — зона застройки многоквартирных жилых домов
- Ж-3** — зона застройки объектов общественного и коммерческого назначения
- Ж-4** — зона рекреационных ландшафтов
- Ж-5** — территория, занятая улицами, проездами, автодорогами местного значения
- Ж-6** — территория, занятая объектами культурного наследия
- Ж-7** — территория, занятая объектами культурного наследия
- Ж-8** — территория, занятая объектами культурного наследия
- Ж-9** — территория, занятая объектами культурного наследия
- Ж-10** — территория, занятая объектами культурного наследия

ИЗМЕНЕНИЯ									
№	Дата	Внес	Наим	Содерж	Иници	Иници	Иници	Иници	Иници
1	2014	И.И.И.	И.И.И.	И.И.И.	И.И.И.	И.И.И.	И.И.И.	И.И.И.	И.И.И.
2	2014	И.И.И.	И.И.И.	И.И.И.	И.И.И.	И.И.И.	И.И.И.	И.И.И.	И.И.И.
3	2014	И.И.И.	И.И.И.	И.И.И.	И.И.И.	И.И.И.	И.И.И.	И.И.И.	И.И.И.
4	2014	И.И.И.	И.И.И.	И.И.И.	И.И.И.	И.И.И.	И.И.И.	И.И.И.	И.И.И.
5	2014	И.И.И.	И.И.И.	И.И.И.	И.И.И.	И.И.И.	И.И.И.	И.И.И.	И.И.И.
6	2014	И.И.И.	И.И.И.	И.И.И.	И.И.И.	И.И.И.	И.И.И.	И.И.И.	И.И.И.
7	2014	И.И.И.	И.И.И.	И.И.И.	И.И.И.	И.И.И.	И.И.И.	И.И.И.	И.И.И.
8	2014	И.И.И.	И.И.И.	И.И.И.	И.И.И.	И.И.И.	И.И.И.	И.И.И.	И.И.И.
9	2014	И.И.И.	И.И.И.	И.И.И.	И.И.И.	И.И.И.	И.И.И.	И.И.И.	И.И.И.
10	2014	И.И.И.	И.И.И.	И.И.И.	И.И.И.	И.И.И.	И.И.И.	И.И.И.	И.И.И.

ПРОЕКТ ПЛАНИРОВКИ ТЕРРИТОРИИ

ПЕРЕЧЕНЬ ЗЕМЕЛЬНЫХ УЧАСТКОВ, ВОВЛЕКАЕМЫХ ВО ВРЕМЕННОЙ ОТВОД НА ПЕРИОД СТРОИТЕЛЬСТВА

Кадастровый номер земельного участка	Вид разрешенного использования	Вид права земельного участка	Протяженность (м.)	Площадь части земельного участка (м ²) для норматив строительства КЛ-0,4кВ
43:42:000051:87	под строительство требующего общественного здания	аренда	0,30	2
43:42:000051:391	земли общего пользования (ул. Сосновая)	государственная собственность по разграничению	108,50	575
43:42:000051:392	земли не предназначенные в градостроительную и иную деятельность	государственная собственность по разграничению	57,20	712
Итого:			166	1289



УСЛОВНЫЕ ОБОЗНАЧЕНИЯ:

- граница кадастрового квартала
- 43:42:000051 - кадастровый номер квартала
- граница земельного участка, имеющаяся в ГКН сведения о которой, достаточны для определения ее местоположения
- граница земельного участка, имеющаяся в ГКН сведения о которой, не достаточны для определения ее местоположения
- красная линия существующая
- 87 - кадастровый номер земельного участка
- проектируемая трасса КЛ-0,4кВ
- границы технической (охранной) КЛ-0,4кВ (проектируемая)
- полоса временного отвода земель на период строительства КЛ-0,4кВ

ТРАНСПОРТ И УЛИЧНО-ДОРОЖНАЯ СЕТЬ

- направление движения транспорта
- улица в проектируемой жилой застройке
- пути пешеходного движения

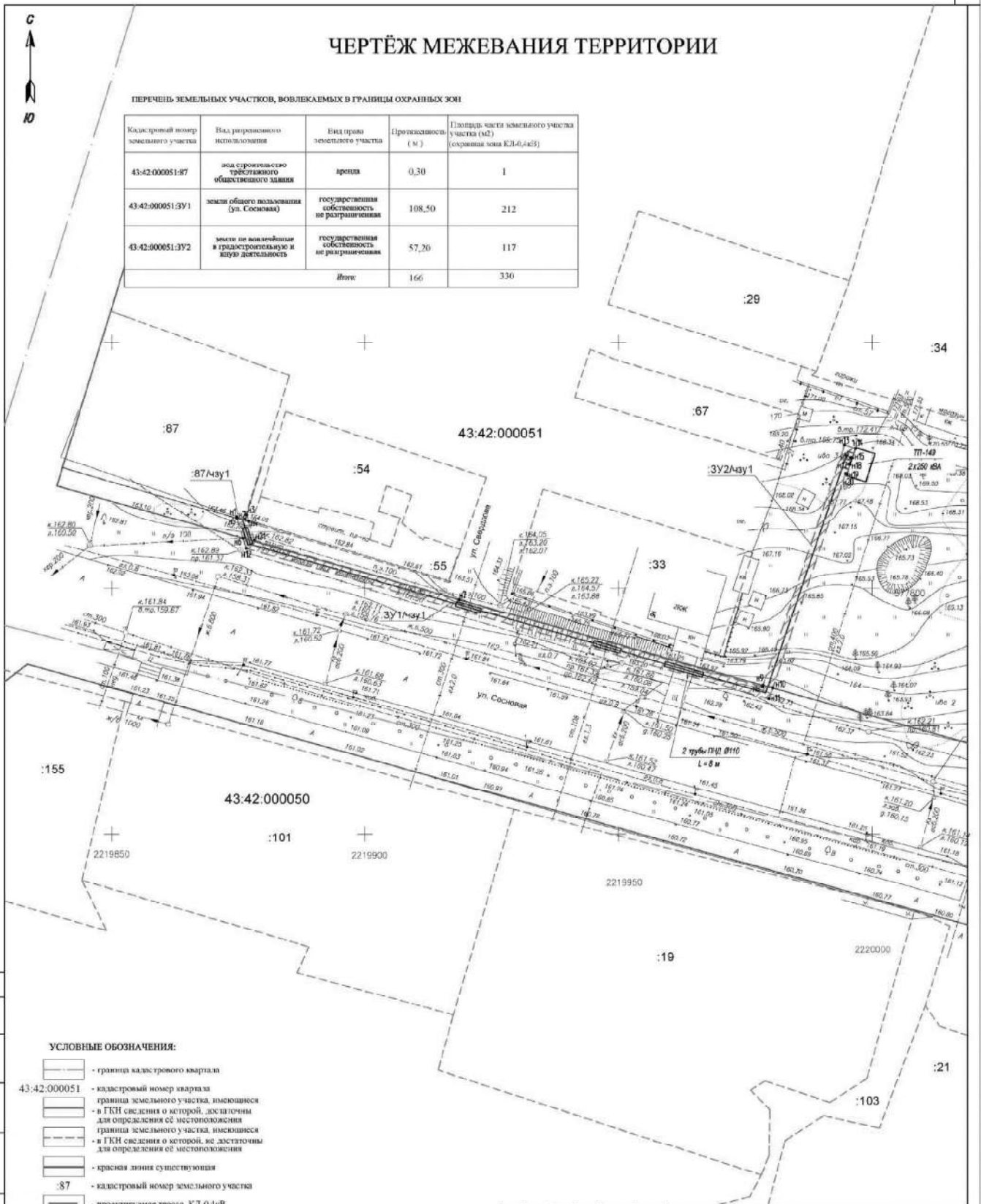
080-13						Статус		
Имя	Кол	Лист	Дата	Подпись	Дата	Лист	Лист	Лист
Директор	Васильев С.Ю.					3	4	
Рук. проекта	Маришкин Е.В.					3	4	
Разработчик	Чарушикова							
Н.Контроль	Васильев С.Ю.							

Составлено	
Выполнено	
Проверено	
Дата	
Лист	
Всего листов	
Имя	
Подпись	
Дата	

ЧЕРТЁЖ МЕЖЕВАНИЯ ТЕРРИТОРИИ

ПЕРЕЧЕНЬ ЗЕМЕЛЬНЫХ УЧАСТКОВ, ВОВЛЕКАЕМЫХ В ГРАНИЦЫ ОХРАННЫХ ЗОН

Кадастровый номер земельного участка	Вид разрешенного использования	Вид права земельного участка	Протяженность (м.)	Площадь части земельного участка (охранная зона КЛ-0,4кВ)
43:42:000051:87	под строительство транспортного общественного здания	аренда	0,30	1
43:42:000051:3У1	земли общего пользования (ул. Сосновка)	государственная собственность не разграниченная	108,50	212
43:42:000051:3У2	земли не подлежащие градостроительную и иную деятельность	государственная собственность не разграниченная	57,26	117
Итого			166	330



УСЛОВНЫЕ ОБОЗНАЧЕНИЯ:

- граница кадастрового квартала
- 43:42:000051 - кадастровый номер квартала
- граница земельного участка, имеющиеся в ГКН сведения о которой, достаточны для определения ее местоположения
- граница земельного участка, имеющиеся в ГКН сведения о которой, не достаточны для определения ее местоположения
- красная линия существующая
- :87 - кадастровый номер земельного участка
- проектируемая трасса КЛ-0,4кВ
- границы технической (охранной) КЛ-0,4кВ (проектируемые)
- :87/чУ1 - номер части земельного участка охранной зоны
- точки поворота части земельного участка охранной зоны и их номера

080-13					
Проект планировки территории с проектом размещения в его составе для строительства линейного объекта - "Строительство КЛ-0,4кВ для электроснабжения торгового комплекса, расположенного по адресу: г. Киров-Чепецк перекресток улиц Ленина и Сосновка"					
Имя	Кол	Лист	Наим	Подпись	Дата
Директор			Васильев С.Ю.		
Рук. проекта			Миркина Е.В.		
Разработка			Чуришкова		
Контроль			Васильев С.Ю.		
Проект планировки и проект межевания территории				Стадия	Лист
Чертеж межевания территории М 1:500				ПШТ	4 / 4
				ООО "Инженерные изыскания" г. Киров	

Согласовано

Выдана инв. №

Помощь в дата

Имя, № подл.

**НЕКОММЕРЧЕСКОЕ ПАРТНЕРСТВО
САМОРЕГУЛИРУЕМАЯ ОРГАНИЗАЦИЯ
«ОБЪЕДИНЕНИЕ ИНЖЕНЕРОВ ИЗЫСКАТЕЛЕЙ»**

ООО «ИНЖЕНЕРНЫЕ ИЗЫСКАНИЯ»

**ПРОЕКТ ПЛАНИРОВКИ И ПРОЕКТ
МЕЖЕВАНИЯ В ЕГО СОСТАВЕ ПРОЕКТА
ПЛАНИРОВКИ ТЕРРИТОРИИ ОБЪЕКТА
«СТРОИТЕЛЬСТВО КЛ- 0,4кВ ДЛЯ
ЭЛЕКТРОСНАБЖЕНИЯ ТОРГОВОГО
КОМПЛЕКСА, РАСПОЛОЖЕННОГО ПО АДРЕСУ:
Г. КИРОВО-ЧЕПЕЦК ПЕРЕКРЕСТОК УЛИЦ
ЛЕНИНА И СОСНОВАЯ»**

ГРАДОСТРОИТЕЛЬНЫЙ ПЛАН

г. Киров 2014г.

Градостроительный план земельного участка

№ R U 4 3 3 0 2 0 0 0

Постановление администрации муниципального образования «Город Курск-Челеек» Курской области от 05.03.2013 № 834

«О подготовке документации по планировке территории муниципального образования «Город Курск-Челеек» Курской области»

(реквизиты решения уполномоченного федерального органа исполнительной власти, или органа исполнительной власти субъекта Российской Федерации, или органа местного самоуправления о подготовке документации по планировке территории, либо реквизиты обращения и ф.и.о. заявителя - физического лица, либо реквизиты обращения и наименование заявителя - юридического лица о выдаче градостроительного плана земельного участка)

Местонахождение земельного участка

Курская область

(субъект Российской Федерации)

Муниципальное образование «Город Курск-Челеек»

(муниципальный район или городской округ)

(примечание)

Кадастровый номер земельного участка

"Кадастровый номер отсутствует"

(заполняется при наличии кадастрового номера)

Описание местоположения границ земельного участка

Курская обл.,

г. Курск-Челеек

Площадь земельного участка

-

Описание местоположения проектируемого объекта на земельном участке

(объекта капитального строительства) Линейный объект «Строительство КЛ-0,4кВ для электропитания территории комплекса, расположенного по адресу: г. Курск-Челеек, перекресток улиц Ченеек и Сосновка».

План подготовлен

Бахтин Сергей Юрьевич директор ООО «Ижевские изыскания»

(ф.и.о. должностного лица, наименование органа или организации)

М.П.

(дата)

(подпись)

/ С.Ю.Бахтин

(расшифровка подписи)

Представлен

(наименование уполномоченного федерального органа исполнительной власти, или органа исполнительной власти субъекта Российской Федерации, или органа местного самоуправления)

(дата)

Утвержден

(реквизиты акта Правительства Российской Федерации, или высшего исполнительного органа государственной власти субъекта Российской Федерации, или главы местной администрации об утверждении)

3

2. Информация о разрешенном использовании земельного участка, требованиях к назначению, параметрам и размещению объекта капитального строительства

Действие градостроительного регламента не распространяется на земельные участки, занятые линейными объектами

(наименование представительного органа местного самоуправления, реквизиты акта об утверждении правил землепользования и застройки, информация обо всех предусмотренных градостроительным регламентом видах разрешенного использования земельного участка (за исключением случаев предоставления земельного участка для государственных или муниципальных нужд)

2.1. Информация о разрешенном использовании земельного участка

основные виды разрешенного использования земельного участка:

—

условно разрешенные виды использования земельного участка:

—

вспомогательные виды разрешенного использования земельного участка:

—

2.2. Требования к назначению, параметрам и размещению объекта капитального строительства на указанном земельном участке. Назначение объекта капитального строительства

Назначение объекта капитального строительства

№ Затягивание не требуется , _____
 (согласно чертежу градостроительного плана) (назначение объекта капитального строительства)

2.2.1. Предельные (минимальные и (или) максимальные) размеры земельных участков объектов капитального строительства, в том числе площадь

Категорический номер земельного участка согласно чертежу градостр. плана	1. Длина (метров)	2. Ширина (метров)	3. Площадь отчуждения	4. Охранная зона	5. Площадь земельного участка (га)	6. Номер объекта кап. строительства согласно чертежу градостр. плана	7. Размер (м ²)	
							макс.	мин.
<i>Затягивание не требуется</i>								

Град. план № _____

4

2.2.2. Предельное количество этажей Заполнение не требуется
или предельная высота зданий, строений, сооружений _____ м

2.2.3. Максимальный процент застройки в границах земельного участка Заполнение не требуется _____ процентов.

2.2.4. Другие показатели: Заполнение не требуется

2.2.5. Требования к назначению, параметрам и размещению объекта капитального строительства на указанном земельном участке

Назначение объекта капитального строительства

№ 2 _____, Трасса КЛ-0, 4кВ.
(согласно чертежу) (назначение объекта капитального строительства)

Предельные (минимальные и (или) максимальные) размеры земельных участков:

Номер участка согласно чертежу градостроительного плана	Длина (м)	Ширина (м)	Площадь (га)	Полоса отчуждения	Охранные зоны
-	166	2	0,0330	-	- охранный зона электрических сетей

3. Информация о расположенных в границах земельного участка объектах капитального строительства и объектах культурного наследия

3.1. Объекты капитального строительства

№ _____, _____
(согласно чертежу градостроительного плана) (назначение объекта капитального строительства)

инвентаризационный или кадастровый номер _____

технический или кадастровый паспорт объекта подготовлен _____
(дата)

(наименование организации (органа) государственного кадастрового учета объектов недвижимости или государственного технического учета и технической инвентаризации объектов капитального строительства)

3.2. Объекты, включенные в единый государственный реестр объектов культурного наследия (памятников истории и культуры) народов Российской Федерации

№ Не имеется _____, _____
(согласно чертежу градостроительного плана) (назначение объекта культурного наследия)

(наименование органа государственной власти, принявшего решение о включении выявленного объекта культурного наследия в реестр, реквизиты этого решения)

регистрационный номер в реестре _____

5

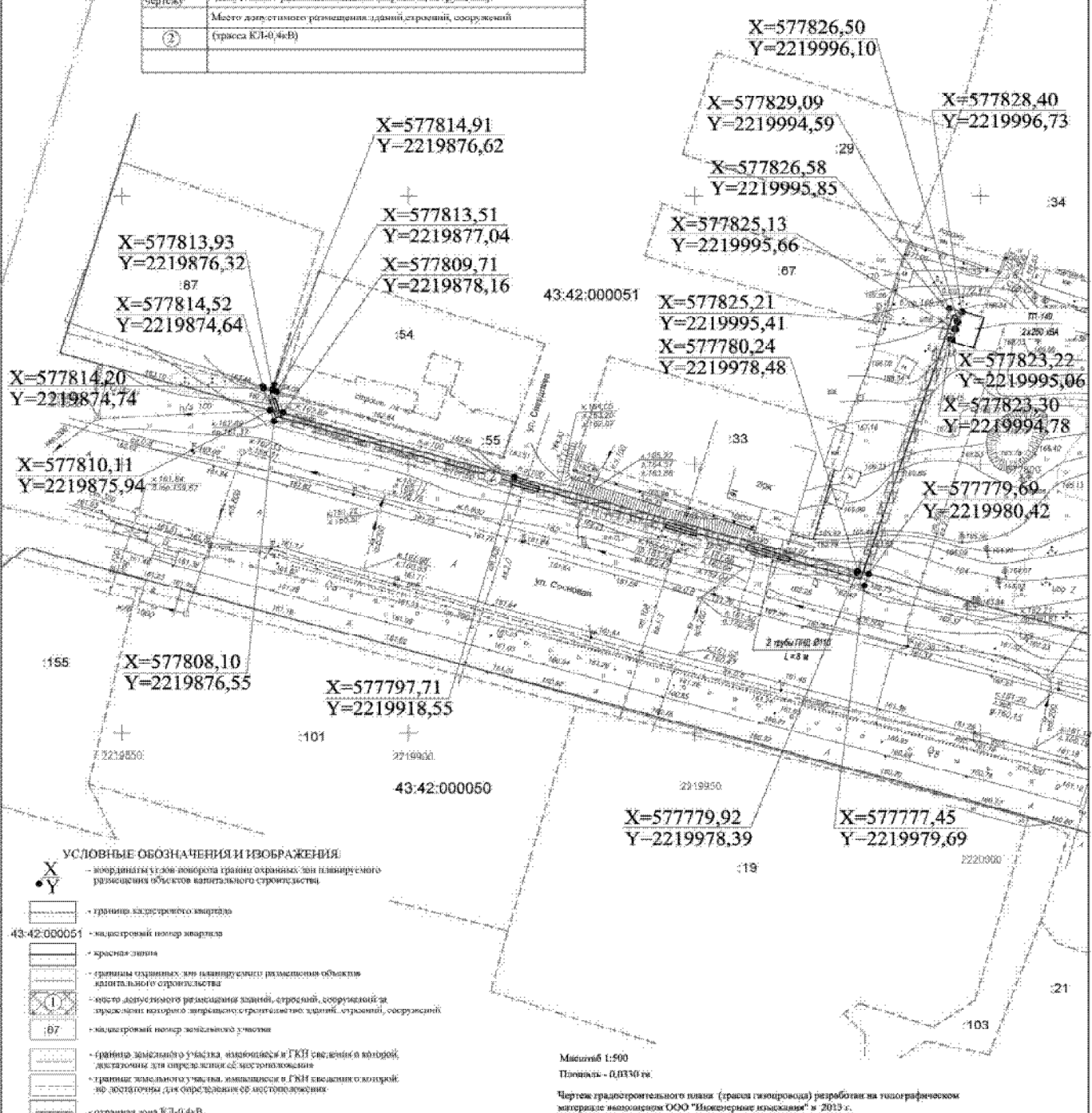
4. Информация о возможности или невозможности разделения земельного участка

(наименование и реквизиты документа, определяющего возможность или невозможность разделения)

ЧЕРТЁЖ ГРАДОСТРОИТЕЛЬНОГО ПЛАНА

ЭКСПЛИКАЦИЯ ОБЪЕКТОВ КАПИТАЛЬНОГО СТРОИТЕЛЬСТВА, ЗОН ПЛАНИРУЕМОГО РАЗМЕЩЕНИЯ ОБЪЕКТОВ КАПИТАЛЬНОГО СТРОИТЕЛЬСТВА И МЕСТА ДОПУСТИМОГО РАЗМЕЩЕНИЯ ЗДАНИЙ, СТРОЕНИЙ, СООРУЖЕНИЙ

Номерная таблица объектов (объекты чертёжа)	Объект капитального строительства, зона планируемого размещения объектов капитального строительства, место допустимого размещения зданий (строений, сооружений)
②	Место допустимого размещения зданий, строений, сооружений (трасса КЛ-0,4кВ)



УСЛОВНЫЕ ОБОЗНАЧЕНИЯ И ИЗОБРАЖЕНИЯ:

- X, Y — координаты узлов поворота границ охраняемых зон планируемого размещения объектов капитального строительства
- граница земельного участка
- 43:42:000051 — кадастровый номер участка
- красная линия
- границы охраняемых зон планируемого размещения объектов капитального строительства
- ① — место допустимого размещения зданий, строений, сооружений на территории планируемого размещения объектов капитального строительства
- Б7 — кадастровый номер земельного участка
- границы земельного участка, изъятых в ГЧН земель с оговоркой, достаточной для определения её местоположения
- границы земельного участка, изъятых в ГЧН земель с оговоркой, но достаточной для определения её местоположения
- охранная зона КЛ-0,4кВ

Масштаб 1:500
Полный - 0,0330 га

Чертеж градостроительного плана (трасса (линии) разработки на топографическом материале выполняемом ООО "Инженерные изыскания" в 2013 г.
Чертеж градостроительного плана (трасса КЛ-0,4кВ) разработан 12.03.2014г. ООО "Инженерные изыскания"

Примечание:

1. В случае вынужденного сноса зеленых насаждений и незаконный снос (повреждение) зеленых насаждений на территории муниципального образования "Кирово-Чепецкое городское поселение" необходимо обратиться в "Экологический фонд города Кирово-Чепецк" для оформления ордера подталкивающих сносу зеленых насаждений.
2. В случае переноса инженерных сетей необходимо получить технические условия соответствующих технических служб. По окончании строительства передать безвозмездно копию схемы, отображающей расположение построенного, реконструированного, отремонтированного объекта капитального строительства, расположение сетей инженерно-технического обеспечения и границ земельного участка и планируемую организацию земельного участка и подписанную лично, осуществляющей строительство, для размещения такой копии в информационной системе обеспечения градостроительной деятельности.

						080-13			
						Проект планировки территории к трассе (линии) разработки на топографическом материале выполняемом ООО "Инженерные изыскания" в 2013 г. и 2014 г.			
						Количество выданных копий: с. Кирово-Чепецк (городской район) "Юности в Страну"			
Имя	Кол.	Лист	Налич.	Возврат.	Дата	Проект планировки и проект инженерной территории	Страница	Лист	Листов
Директор		Дактин С.Ю.				Чертеж градостроительного плана М 1:500	ИПТ	2	5
Руч. проект		Маркова Е.В.							
Работник		Чурбанов							
Исполнитель		Ведина С.Ю.							
							ООО "Инженерные изыскания" г. Киров		