

ПОСТАНОВЛЕНИЕ
от 11.07.2012 №1784

О внесении изменений в Постановление администрации муниципального образования «Город Кирово-Чепецк» Кировской области от 09.02.2010 № 202

В соответствии с Федеральным законом Российской Федерации от 12.01.1996 № 8-ФЗ «О погребении и похоронном деле», статьей 16 Федерального закона Российской Федерации от 06.10.2003 № 131-ФЗ «Об общих принципах организации местного самоуправления в Российской Федерации», администрация муниципального образования «Город Кирово-Чепецк» Кировской области ПОСТАНОВЛЯЕТ:

1. Внести изменения в порядок деятельности общественных кладбищ и содержания мест погребения на территории муниципального образования «Город Кирово-Чепецк» Кировской области, утвержденный постановлением администрации муниципального образования «Город Кирово-Чепецк» Кировской области от 09.02.2010 № 202 «О реализации Федерального закона «О погребении и похоронном деле» на территории муниципального образования «Город Кирово-Чепецк» Кировской области» изложив раздел 5 в следующей редакции:

«5. Содержание общественных кладбищ.

5.1. Работы по содержанию общественных кладбищ осуществляются в соответствии с заключенным администрацией муниципального образования «Город Кирово-Чепецк» Кировской области договором (муниципальным контрактом) с подрядной организацией (далее – обслуживающая организация).

5.2. Обслуживающая организация осуществляет работы по ремонту и содержанию захоронений, находящихся на аллее почетных захоронений на основании договора (муниципального контракта), указанного в п.5.1. настоящего порядка.

Обустройство и переоборудование мест захоронений, находящихся на аллее почетных захоронений осуществляют граждане (организации), на которых оно зарегистрировано.

5.3. В случаях, не предусмотренных пунктом 5.2. настоящего Порядка, обязанности по содержанию и благоустройству мест захоронений, в том числе по ремонту надмогильных сооружений (надгробий) и оград, осуществляют лица, на которых зарегистрированы места захоронений».

2. Контроль за исполнением настоящего постановления возложить на заместителя главы администрации муниципального образования по городскому хозяйству А.В. Абилова

Глава администрации муниципального образования «Город Кирово-Чепецк» Кировской области
В.Г. Жилин

ПОСТАНОВЛЕНИЕ
от 17.07.2012 №1831

О внесении и утверждении изменений в долгосрочную муниципальную целевую программу «Развитие муниципальной системы образования муниципального образования «Город Кирово-Чепецк» Кировской области на 2011 – 2013 годы»

В соответствии с Федеральным законом от 06.10.2003 № 131-ФЗ «Об общих принципах организации местного самоуправления в Российской Федерации» и руководствуясь Уставом муниципального образования «Город Кирово-Чепецк» Кировской области, администрация муниципального образования «Город Кирово-Чепецк» Кировской области ПОСТАНОВЛЯЕТ:

1. Внести и утвердить в долгосрочную муниципальную целевую программу «Развитие муниципальной системы образования муниципального образования «Город Кирово-Чепецк» Кировской области на 2011 – 2013 годы» (далее – Программа), утвержденную постановлением администрации муниципального образования «Город Кирово-Чепецк» Кировской области от 30.07.2010 № 1500 (с изменениями, внесенными и утвержденными постановлениями администрации муниципального образования «Город Кирово-Чепецк» Кировской области от 31.03.2011 № 552, от 01.06.2011 № 1145, от 18.07.2011 № 1565, от 12.09.2011 № 2033, от 21.11.2011 № 2595, от 06.12.2011 № 2740, от 28.02.2012 № 312), следующие изменения:

1.1. Пункты 5 и 6 раздела 1 Перечня программных мероприятий с источниками и объемами финансирования, приложения к Программе изложить в следующей редакции:

Мероприятия	Источники финансирования	Объем финансирования (тыс. руб.)			Исполнители	
		2011 год	2012 год	2013 год		
5. Переоборудование и (или) оснащение групп в дошкольных образовательных учреждениях	местный бюджет	3971,0	5130,0	2600,0	Администрация муниципального образования «Город Кирово-Чепецк» Кировской области, Управление образования	
	предприятия и организации	1520,8 ^{***}	-	-		1520,8 ^{***}
6. Проектирование, капитальный ремонт, строительство и оснащение детского сада (пр. Россия, 27/1, пр-д Дзержинского, 2а)	местный бюджет	1492,9	98277,1*	*	Администрация муниципального образования «Город Кирово-Чепецк» Кировской области, Управление образования	
					Итого	11701,0

2. Настоящее постановление вступает в силу со дня официального опубликования.

3. Контроль за исполнением настоящего постановления оставляю за собой.

Первый заместитель главы администрации муниципального образования «Город Кирово-Чепецк» Кировской области
М.А. Шинкарев

ПОСТАНОВЛЕНИЕ
от 18.07.2012 №1858

Об организации общественных обсуждений (в форме слушаний) по обсуждению проектов технической документации на агрохимикаты «Азотосульфат, марка NS 30-7», «Селитра известково-аммиачная, марка Ак» и «Сульфатонитрат, марки NS 30-7, NS 32-5»

В рамках проведения экологической экспертизы проектов технической документации на агрохимикаты «Азотосульфат, марки NS 30-7», «Селитра известково-аммиачная, марки Ак», планируемых к производству на ОАО «ЗМУ КЧХК», и «Сульфатонитрат, марки NS 30-7, NS 32-5», планируемого к производству на ОАО ОХК «УРАЛХИМ», в соответствии с Федеральным законом от 23.11.1995 № 174-ФЗ «Об экологической экспертизе», администрация муниципального образования «Город Кирово-Чепецк» Кировской области ПОСТАНОВЛЯЕТ:

1. Организовать с 27 августа 2012 года общественные обсуждения (в форме слушаний) проектов технической документации на агрохимикаты «Азотосульфат, марки NS 30-7», «Селитра известково-аммиачная, марки Ак» и «Сульфатонитрат, марки NS 30-7, NS 32-5».

2. Назначить на 11.00 часов 27 августа 2012 года проведение общественных обсуждений (в форме слушаний) проектов технической документации на агрохимикаты «Азотосульфат, марки NS 30-7», «Селитра известково-аммиачная, марки Ак» и «Сульфатонитрат, марки NS 30-7, NS 32-5» в здании библиотеки им. Островского по адресу: город Кирово-Чепецк, Кировской области, проспект Мира, дом 39.

3. С проектами технической документации на агрохимикаты «Азотосульфат, марки NS 30-7», «Селитра известково-аммиачная, марки Ак» и «Сульфатонитрат, марки NS 30-7, NS 32-5» возможно ознакомиться в здании библиотеки им. Островского по адресу: город Кирово-Чепецк, Кировской области, проспект Мира, дом 39.

4. Главному специалисту отдела организационного обеспечения (Вахрушева Л.Е.) опубликовать настоящее постановление в средствах массовой информации и на официальном сайте администрации муниципального образования «Город Кирово-Чепецк» Кировской области, в срок не позднее 30 дней до дня проведения общественных обсуждений.

Первый заместитель главы администрации муниципального образования «Город Кирово-Чепецк» Кировской области
М.А. Шинкарев

ПОСТАНОВЛЕНИЕ
от 19.07.2012 №1868

Об утверждении документации по планировке территории

Рассмотрев представленный проект планировки и проект межевания территории в составе проекта планировки территории для строительства линейного объекта на территории муниципального образования «Город Кирово-Чепецк» Кировской области - «Внутриплощадочные железнодорожные пути» (далее – проект планировки и межевания территории), протокол публичных слушаний от 10.07.2012 по проекту планировки и межевания территории, заключение о результатах публичных слушаний от 10.07.2012 по проекту планировки и межевания территории, в соответствии с п. 26, ч. 1, ст. 16 Федерального закона от 06.10.2003 № 131-ФЗ «Об общих принципах организации местного самоуправления в Российской Федерации» и ч. 13, ч. 14 ст. 46 Градостроительного кодекса Российской Федерации, администрация муниципального образования «Город Кирово-Чепецк» Кировской области **ПОСТАНОВЛЯЕТ:**

1. Утвердить проект планировки и проект межевания территории в составе проекта планировки территории для строительства линейного объекта на территории муниципального образования «Город Кирово-Чепецк» Кировской области - «Внутриплощадочные железнодорожные пути».

2. Отделу организационного обеспечения администрации муниципального образования «Город Кирово-Чепецк» Кировской области в течение семи дней со дня утверждения, опубликовать утвержденный проект планировки и проект межевания территории в составе проекта планировки территории для строительства линейного объекта на территории муниципального образования «Город Кирово-Чепецк» Кировской области - «Внутриплощадочные железнодорожные пути» в порядке, установленном для официального опубликования муниципальных правовых актов, иной официальной информации и разместить на официальном сайте муниципального образования «Город Кирово-Чепецк» Кировской области.

Первый заместитель
главы администрации
муниципального образования
«Город Кирово-Чепецк»
Кировской области
М.А. Шинкарев



Проект планировки территории и проект межевания территории в составе проекта планировки территории для строительства линейного объекта на территории муниципального образования «Город Кирово-Чепецк» Кировской области – «Внутриплощадочные железнодорожные пути»

ТОМ 1

Основная (утверждаемая) часть Положения о характеристиках развития систем инженерно-технического обеспечения, необходимых для развития территории

СОСТАВ ПРОЕКТА ПЛАНИРОВКИ И МЕЖЕВАНИЯ		
№ п/п	Наименование	
1	Основная часть (утверждаемые материалы)	
	Положения о характеристиках развития систем инженерно-технического обеспечения, необходимых для развития территории	Том 1
	Графическая часть	Альбом 1
	Градостроительный план	
2	Материалы по обоснованию	
	Обоснование положений по размещению линейного объекта	Том 2
	Графическая часть	Альбом 2

ВЕДОМОСТЬ ОСНОВНЫХ И ССЫЛОЧНЫХ ДОКУМЕНТОВ

№ п/п	Наименование	Прим
1	Градостроительный кодекс Российской Федерации от 29.12.2004 г.	
2	Земельный Кодекс Российской Федерации от 25.10.2001г № 136-ФЗ	
3	СНиП 11-04-2003 Об утверждении инструкции о порядке разработки, согласования экспертизы и утверждения градостроительной документации	
4	СНиП 2.05.07-91* «Промышленный транспорт»	
5	Правила технической эксплуатации железных дорог Российской Федерации. МПС 26.05.2000г. № ЦРБ-756.	

Технические решения, принятые в чертежах, соответствуют требованиям градостроительных регламентов, экологических, санитарно-гигиенических, противопожарных норм, действующих на территории Российской Федерации, и обеспечивают безопасную для жизни и здоровья людей эксплуатацию объекта при соблюдении предусмотренных рабочими чертежами, мероприятиями.

Директор по градостроительному проектированию М.Л.Башорина

Проект планировки территории и проект межевания территории в составе проекта планировки территории для строительства линейного объекта на территории муниципального образования «Город Кирово-Чепецк» Кировской области – «Внутриплощадочные железнодорожные пути»

Заказчик: ОАО «УРАЛХИМ-ТРАНС»

Договор: № УХТ/Ф/01-114/63 от 23.03.2012 г.

Шифр: АПМ 14-УХТ/Ф/01-114/63-12-ППМЛ/14

Генеральный директор О.Г. Соколов

Директор по градостроительному проектированию М.Л.Башорина

Киров 2012

610046, г. Киров, ул. Герцена, 88, тел. 8 (8332) 29-53-43, факс: № 43-00011К, № 43-00010Г от 16.05.2011г.

№ п/п	Наименование	Страница
	Положения о размещении линейного объекта	Том 1
	Состав материалов проекта планировки и межевания	3
	Основная часть. Содержание	4
1	Введение	5
2	Сведения о линейном объекте и его краткая характеристика	6
3	Основные технико-экономические показатели проекта планировки	7
	Приложения:	
Прил 1	Каталог координат границ проектируемой территории	
	Графическая часть	Альбом 1
1	Схема расположения элемента планировочной структуры территории. М 1:10000	Лист 1
2	Проект планировки М 1:500	Лист 2
3	Проект межевания М 1:500	Лист 3-Лист 4
	Градостроительный план (в составе проекта межевания) разработан в соответствии с приказом Министерства регионального развития Российской Федерации от 10.05.2011 № 207.	

1. Введение

Приложение 1
Каталог координат границ проектируемой территории

Подготовка документации по планировке территории осуществлена в соответствии со ст. 45 Градостроительного кодекса Российской Федерации от 29.12.2004 г. № 190-ФЗ.

Проект планировки территории и проект межевания территории в составе проекта планировки территории для строительства линейного объекта: «Внутриплощадочные железнодорожные пути» выполнен на основании:

- ст. 41-44 Градостроительного кодекса Российской Федерации от 29.12.2004 г. № 190-ФЗ;

Постановления администрации муниципального образования «Город Кирово-Чепецк» Кировской области от 24.01.2012 г. № 108 «О подготовке документации по планировке территории муниципального образования «Город Кирово-Чепецк» (приложение 1).

Проект планировки территории и проект межевания территории в составе проекта планировки территории для строительства линейного объекта: «Внутриплощадочные железнодорожные пути» разработан для выделения элементов планировочной структуры и установления параметров планируемого размещения линейных объектов на территории предприятия ООО «УРАЛХИМ-ТРАНС».

Состав и содержание данного проекта соответствуют ст.42 Градостроительного кодекса Российской Федерации. Работа по проектированию планировки участка выполнена в соответствии с действующими архитектурно-строительными, санитарно-гигиеническими и противопожарными нормами и правилами, законами и правовыми актами Кировской области.

Проектная документация по планировке территории состоит из основной части, которая подлежит утверждению, и материалов по ее обоснованию.

Основная часть проекта планировки территории включает в себя:

1. Графическую часть, содержащую:

- схему размещения проектируемой территории в структуре поселения;
- чертёж проекта планировки;
- чертёж проекта межевания;
- градостроительный план.

2. Текстовую часть, содержащую:

- положения о характеристиках развития системы газоснабжения проектируемой территории, в том числе параметрах застройки территории и характеристиках инженерно-технического обеспечения, необходимых для развития территории.

Материалы по обоснованию проекта планировки территории включают в себя материалы:

1. Графическую часть, содержащую:

- схему размещения проектируемой территории в структуре поселения;

- схему использования территории в период подготовки проекта планировки территории.

2. Текстовую часть, содержащую:

- обоснование положений, касающихся определения параметров застройки территории и характеристик инженерно-технического обеспечения.

2. Положения о характеристиках развития систем инженерно-технического обеспечения, необходимых для развития территории.

Проектируемые внутриплощадочные ж.д. пути № 39 и 40 для текущего отцепочного ремонта вагонов расположены в районе корпусов 538 и 599 на территории промышленной площадки ОАО «ЗМУ КЧХК». Железнодорожный путь №40 примыкает стрелочным переводом 1/9 P50 к существующему железнодорожному пути № 1А, общего пользования 14 маневрового района ООО «УРАЛХИМ-ТРАНС», примыкающего к ст. Чепецкая Горьковской железной дороги - филиала ОАО «РЖД». Жд. пути № 39 и 40 заканчиваются на площадке открытого склада в районе здания № 599.

Внутриплощадочные железнодорожные пути № 39, 40 расположены на спланированной площадке.

Ориентировочная протяженность железнодорожных путей:


№ 39 – 139 метров;

№ 40 - 332 метра.

3. Основные технико-экономические показатели проекта планировки

№ п/п	Наименование	Коль-во	Примечания
1	2	3	5
1.	Площадь проектируемой территории, га	0,2359	
2.	Протяженность путей, м	476,85	
3.	Площадь участка путей м2	2359,04 м2	

N	X	Y
1	653,53	-2380,13
2	653,53	-2523,64
3	643,03	-2523,64
4	643,03	-2458,85
5	643,21	-2450,42
6	643,43	-2445,41
7	644,02	-2436,27
8	644,55	-2430,26
9	645,54	-2421,07
10	647,09	-2407,13
11	648,35	-2395,84
12	648,32	-2378,08
13	648,22	-2373,58
14	647,99	-2368,5
15	647,75	-2365,07
16	647,34	-2360,43
17	646,78	-2355,46
18	645,94	-2349,5
19	645,45	-2346,56
20	645,07	-2344,42
21	644,27	-2340,3
22	643,51	-2336,78
23	642,62	-2333
24	640,83	-2326,23
25	639,46	-2321,64
26	638,13	-2317,5
27	636,45	-2312,7
28	634,79	-2308,29
29	632,12	-2301,78
30	629,98	-2297
31	627,37	-2291,22
32	624,81	-2286,54
33	622,24	-2279,85
34	619,44	-2273,23
35	616,83	-2266,39
36	614,2	-2258,63
37	612,56	-2253,18
38	611,23	-2248,29
39	609,93	-2242,96
40	609	-2238,71
41	607,91	-2233,04
42	607,12	-2228,28
43	606,03	-2221,51
44	604,14	-2209,67
45	602,79	-2181,61
46	607,98	-2181,36
47	609,32	-2208,13
48	611,14	-2220,55
49	612,17	-2226,97
50	613,08	-2232,42
51	614,05	-2237,44
52	615,03	-2241,92
53	616,15	-2246,55
54	617,09	-2250,06
55	618,85	-2256,09
56	621,03	-2262,69
57	623,77	-2270,04
58	626,5	-2276,62
59	628,74	-2281,62
60	631,79	-2288,36
61	634,07	-2293,41
62	636,51	-2298,85
63	638,72	-2304,1
64	640,99	-2309,97
65	642,5	-2314,2
66	643,61	-2317,53
67	645,22	-2322,72
68	646,52	-2327,31
69	647,62	-2331,54
70	648,64	-2336,87
71	649,5	-2339,92
72	650,19	-2343,49
73	650,93	-2347,78
74	651,47	-2351,33
75	652,06	-2355,74
76	652,56	-2360,35
77	653,03	-2365,96
78	653,32	-2370,96



ООО «КИРОВОЧЕПЕЦК»
ИНСТИТУТ ТЕРРИТОРИАЛЬНОГО ПЛАНИРОВАНИЯ
«КИРОВСКОЕ АРХИТЕКТУРНО-СТРОИТЕЛЬНОЕ
ПРОЕКТИРОВАТЕЛЬНО-ИССЛЕДОВАТЕЛЬНОЕ ПРЕДПРИЯТИЕ»

Проект планировки территории и проект межевания территории в составе проекта планировки территории для строительства линейного объекта на территории муниципального образования «Город Кирово-Чепецк» Кировской области – «Внутриплощадочные железнодорожные пути»

Заказчик: ОАО «УРАЛХИМ-ТРАНС»

Договор: № УХТ/Ф/01-114/63 от 23.03.2012 г.

Шифр: АПМ 14-УХТ/Ф/01-114/63-12-ППМЛ/14

Генеральный директор

Директор по градостроительному проектированию

О.Г. Созинов

М.Л. Башорина

Киров 2012

610046, г. Киров, ул. Герцена, 68, тел. 8 (8332) 29-53-43, факс: № 43-00011К, № 43-00010Г от 16.06.2011г.



Проект планировки территории и проект межевания территории в составе проекта планировки территории для строительства линейного объекта на территории муниципального образования «Город Кирово-Чепецк» Кировской области – «Внутриплощадочные железнодорожные пути»

ТОМ 2

Материалы по обоснованию

Обоснование положений по размещению линейного объекта

СОСТАВ ПРОЕКТА ПЛАНИРОВКИ И МЕЖЕВАНИЯ

№ п/п	Наименование	
1	Основная часть (утверждаемые материалы)	
	Положения о размещении линейного объекта	Том 1
	Графическая часть	Альбом 1
	Градостроительный план	
2	Материалы по обоснованию	
	Обоснование положений по размещению линейного объекта	Том 2
	Графическая часть	Альбом 2

ВЕДОМОСТЬ ОСНОВНЫХ И ССЫЛОЧНЫХ ДОКУМЕНТОВ

№ п/п	Наименование	Прим
1	Градостроительный кодекс Российской Федерации от 29.12.2004 г.	
2	Земельный Кодекс Российской Федерации от 25.10.2001г № 136-ФЗ	
3	СНиП 11-04-2003 Об утверждении инструкции о порядке разработки, согласования экспертизы и утверждения градостроительной документации	
4	СНиП 2.05.07-91*«Промышленный транспорт»	
5	Правила технической эксплуатации железных дорог Российской Федерации МПС 26.05.2000г № ЦРБ-756.	

Технические решения, принятые в чертежах, соответствуют требованиям градостроительных регламентов, экологических, санитарно-гигиенических, противопожарных норм, действующих на территории Российской Федерации, и обеспечивают безопасную для жизни и здоровья людей эксплуатацию объекта при соблюдении предусмотренных рабочими чертежами, мероприятий.

Директор по градостроительному проектированию

М.Л.Башорина

№ п/п	Наименование	Страница
	Обоснование положений по размещению линейного объекта	Том 2
	Состав материалов проекта планировки и межевания	
	Материалы по обоснованию. Содержание	
1	Введение	
2	Исходно-разрешительная документация	
3	Обоснование параметров линейного объекта, планируемого к размещению	
4	Обоснование размещения линейного объекта на планируемой территории	
5	Обоснование размещения линейного объекта с учетом особых условий использования территорий и мероприятий по сохранению объектов культурного наследия	
6	Мероприятия по обеспечению пожарной безопасности	
7	Мероприятия по охране окружающей среды	
	<i>Приложения:</i>	
Прил. 1	Постановление администрации муниципального образования «Город Кирово-Чепецк» Кировской области от 24.01.2012 г. № 108 «О подготовке документации по планировке территории муниципального образования «Город Кирово-Чепецк»	
Прил. 2	Техническое задание на подготовку документации по планировке территории	
	Графическая часть	Альбом 2
	Схема расположения элемента планировочной структуры территории. М 1:5000	Лист 1
	Чертеж современного состояния территории. М 1: 500	Лист 2

1. Введение

Проект планировки территории и проект межевания территории в составе проекта планировки территории для строительства линейного объекта: «Внутриплощадочные железнодорожные пути» выполнен на основании

- ст. 41-44 Градостроительного кодекса Российской Федерации от 29.12.2004 г. № 190-ФЗ;

- Постановления администрации муниципального образования «Город Кирово-Чепецк» Кировской области от 24.01.2012 г. № 108 «О подготовке документации по планировке территории муниципального образования «Город Кирово-Чепецк» (приложение 1).

Проект планировки территории и проект межевания территории в составе проекта планировки территории для строительства линейного объекта: «Внутриплощадочные железнодорожные пути» разработан для выделения элементов планировочной структуры и установления наметров планируемого размещения линейных объектов на территории предприятия ООО «УРАЛХИМ-ТРАНС».

Состав и содержание данного проекта соответствуют ст.42 Градостроительного кодекса Российской Федерации. Работа по проектированию планировки участка выполнена в соответствии с действующими архитектурно-строительными, санитарно-гигиеническими и противопожарными нормами и правилами, законами и правовыми актами Кировской области.

Проектная документация по планировке территории состоит из основной части, которая подлежит утверждению, и материалов по ее обоснованию.

Основная часть проекта планировки территории включает в себя:

1. Графическую часть, содержащую:

- схему размещения проектируемой территории в структуре поселения;
- чертеж проекта планировки;
- чертеж проекта межевания;
- градостроительный план.

2. Текстовую часть, содержащую:

- положения о характеристиках развития системы газоснабжения проектируемой территории, в том числе параметрах застройки территории и характеристиках инженерно-технического обеспечения, необходимых для развития территории.

Материалы по обоснованию проекта планировки территории включают в себя материалы:

1. Графическую часть, содержащую:

- схему размещения проектируемой территории в структуре поселения;
- схему использования территории в период подготовки проекта планировки территории.

2. Текстовую часть, содержащую:

- обоснование положений, касающихся определения параметров застройки территории и характеристик инженерно-технического обеспечения.

2. Исходно-разрешительная документация

Для разработки проекта планировки территории и проект межевания в составе проекта планировки территории для строительства линейного объекта: «Внутриплощадочные железнодорожные пути» получены исходные данные и условия:

- Техническое задание на подготовку документации по планировке территории (приложение 2);
- Технические условия Кировского городского ОАО «Кировоблгаз» от 04.07.2011г № 682 (приложение 3);
- Топографическая съемка М 1:500.

Проект планировки разработан в соответствии с действующими нормами, правилами, стандартами.

3. Обоснование наметров линейного объекта, планируемого к размещению

Железнодорожные пути располагаются на промплощадке ОАО «ЗМУ КЧХК». Трасса ж.д. № 39, 40 выбрана с учетом местных условий и возможности размещения.

При проектировании трассы жд. путей № 39 и 40 учтены существующие планировочные отметки территории 14 маневрового района ООО «УРАЛХИМ-ТРАНС». Из проработанных вариантов выбран вариант с последовательной схемой путевого развития и наименьшей длиной жд. путей.

Разведанных и учтенных Государственным балансом запасов твердых полезных ископаемых, водозаборных скважин и утвержденных зон санитарной охраны водозаборов не имеется.

Изъятия земельного участка под строительство линейного объекта не требуется.

Возмещение убытков правообладателям земельных участков, - в случае их изъятия во временное и (или) постоянное пользование не предусматривается.

Отвод земель временно отводимых на период строительства не требуется.

4. Обоснование размещения линейного объекта на планируемой территории

Проектируемые внутриплощадочные жд. пути № 39 и 40 для текущего отцепочного ремонта вагонов расположены в районе коргусов 538 и 599 на территории промышленной площадки ОАО «ЗМУ КЧХК». Железнодорожный путь №40 примыкает стрелочным переводом 1/9 Р50 к существующему железнодорожному пути № 1А необходимого пользования 14 маневрового района ООО «УРАЛХИМ-ТРАНС», примыкающего к ст. Чепецкая Горьковской железной дороги - филиала ОАО «РЖД». Жд. пути № 39 и 40 заканчиваются на площадке открытого склада в районе здания № 599.

Внутриплощадочные железнодорожные пути № 39, 40 расположены на спланированной площадке.

Ориентировочная протяженность железнодорожных путей:

№ 39 – 139 метров;

№ 40 - 332 метра.

5. Обоснование размещения линейного объекта с учетом особых условий использования территорий и мероприятий по сохранению объектов культурного наследия

Прокладка внутриплощадочных железнодорожных путей не затрагивает объекты культурного наследия, мероприятий по их сохранению не требуется.

6. Мероприятия по обеспечению пожарной безопасности

Раздел "Мероприятия по обеспечению пожарной безопасности" разрабатывается в рамках общей проектной документации для данного объекта.

7. Мероприятия по охране окружающей среды

Раздел "Охрана окружающей среды" разрабатывается в рамках

общей проектной документации для данного объекта.

Градостроительный план земельного участка

№	Р	У	4	З
Градостроительный план земельного участка подготовлен на основании				
Постановление администрации муниципального образования «Город Кирово-Чепецк»				
№ 108 от 24.01.2012 «О подготовке документации по планировке территории для строительства линейного объекта на территории муниципального образования				
«Город Кирово-Чепецк Кировской области»				

(реквизиты решения уполномоченного федерального органа исполнительной власти, или органа исполнительной власти субъекта Российской Федерации, или органа местного самоуправления о подготовке документации по планировке территории, либо реквизиты обращения и ф.и.о. заявителя – физического лица, либо реквизиты обращения и наименование заявителя – юридического лица о выдаче градостроительного плана земельного участка)

Местонахождение земельного участка
 Кировская область
 (субъект Российской Федерации)
 Муниципальное образование «Город Кирово-Чепецк»
 (муниципальный район или городской округ)
 (поселение)

Кадастровый номер земельного участка

Описание местоположения границ земельного участка Внутриплощадочные железнодорожные пути г. Кирово-Чепецк

Площадь земельного участка 0,2339 га

Описание местоположения проектируемого объекта на земельном участке (объекта капитального строительства) Проектируемые внутриплощадочные железнодорожные пути расположены на территории ОАО «ЗМУ КЧХК»

План подготовлен Солянов Олег Геннадьевич Генеральный директор ОАО «Кировгитрозем»
 (ф.и.о., должность уполномоченного лица, наименование органа или организации)

М.П. _____ / О.Г. Солянов /
 (дата) (подпись) (расшифровка подписи)

Представлен в Управление градостроительства и архитектуры администрации города Кирово
 (наименование уполномоченного федерального органа исполнительной власти, или органа исполнительной власти субъекта Российской Федерации, или органа местного самоуправления)

 (дата)

2. Информация о разрешенном использовании земельного участка, требованиях к назначению, параметрам и размещению объекта капитального строительства

Действие градостроительного регламента не распространяется на земельные участки занятые

линейными объектами

(наименование представительного органа местного самоуправления, реквизиты акта об утверждении правил землепользования и застройки, информация обо всех предусмотренных градостроительным регламентом видах разрешенного использования земельного участка (за исключением случаев предоставления земельного участка для государственных или муниципальных нужд))

2.1. Информация о разрешенном использовании земельного участка:

основные виды разрешенного использования земельного участка:

условно разрешенные виды использования земельного участка:

вспомогательные виды использования земельного участка:

2.2. Требования к назначению, параметрам и размещению объекта капитального строительства на указанном земельном участке. Назначение объекта капитального строительства

Назначение объекта капитального строительства

№ Заполнение не требуется, (назначение объекта капитального строительства)
 (согласно чертежу)

2.2.1. Предельные (минимальные и (или) максимальные) размеры земельных участков и объектов капитального строительства, в том числе площадь:

Кадастровый номер земельного участка согласно чертежу градостроительного плана	1. Длина (метров)	2. Ширина (метров)	3. Полоса отчуждения	4. Охраняемые зоны	5. Площадь земельного участка (га)	6. Номер объекта кап. стр-ва согласно чертежу градостр. плана	7. Размер (м)		8. Площадь объекта кап. стр-ва (га)
	макс.	мин.					макс.	мин.	
Заполнение не требуется	Заполнение не требуется	Заполнение не требуется	Заполнение не требуется	Заполнение не требуется	Заполнение не требуется	Заполнение не требуется	Заполнение не требуется	Заполнение не требуется	Заполнение не требуется

2.2.2. Предельное количество этажей Заполнение не требуется

или предельная высота зданий, строений, сооружений _____ м²

2.2.3. Максимальный процент застройки в границах земельного участка Заполнение не требуется %².

2.2.4. Иные показатели: Заполнение не требуется

2.2.5. Требования к назначению, параметрам и размещению объекта капитального строительства на указанном земельном участке

Назначение объекта капитального строительства

№ _____ Железнодорожные пути
 (согласно чертежу) (назначение объекта капитального строительства)

Предельные (минимальные и (или) максимальные) размеры земельных участков:

Номер участка согласно чертежу градостроительного плана	Длина (м)	Ширина (м)	Площадь (га)	Полоса отчуждения	Охраняемые зоны
1	476,85	5,2	0,2339	-	Охраняемые зоны инженерных сетей (водопровод, канализация, электрический кабель), инженерно-транспортных сооружений

3. Информация о расположенных в границах земельного участка объектах капитального строительства и объектах культурного наследия

3.1. Объекты капитального строительства

№ _____, _____
 (согласно чертежу градостроительного плана) (назначение объекта капитального строительства)

инвентаризационный или кадастровый номер _____

технический или кадастровый паспорт объекта подготовлен _____
 (дата)

(наименование организации (органа) государственного кадастрового учета объектов недвижимости или государственного технического учета и технической инвентаризации объектов капитального строительства)

3.2. Объекты, включенные в единый государственный реестр объектов культурного наследия (памятников истории и культуры) народов Российской Федерации

№ _____, _____
 (согласно чертежу градостроительного плана) (назначение объекта культурного наследия)

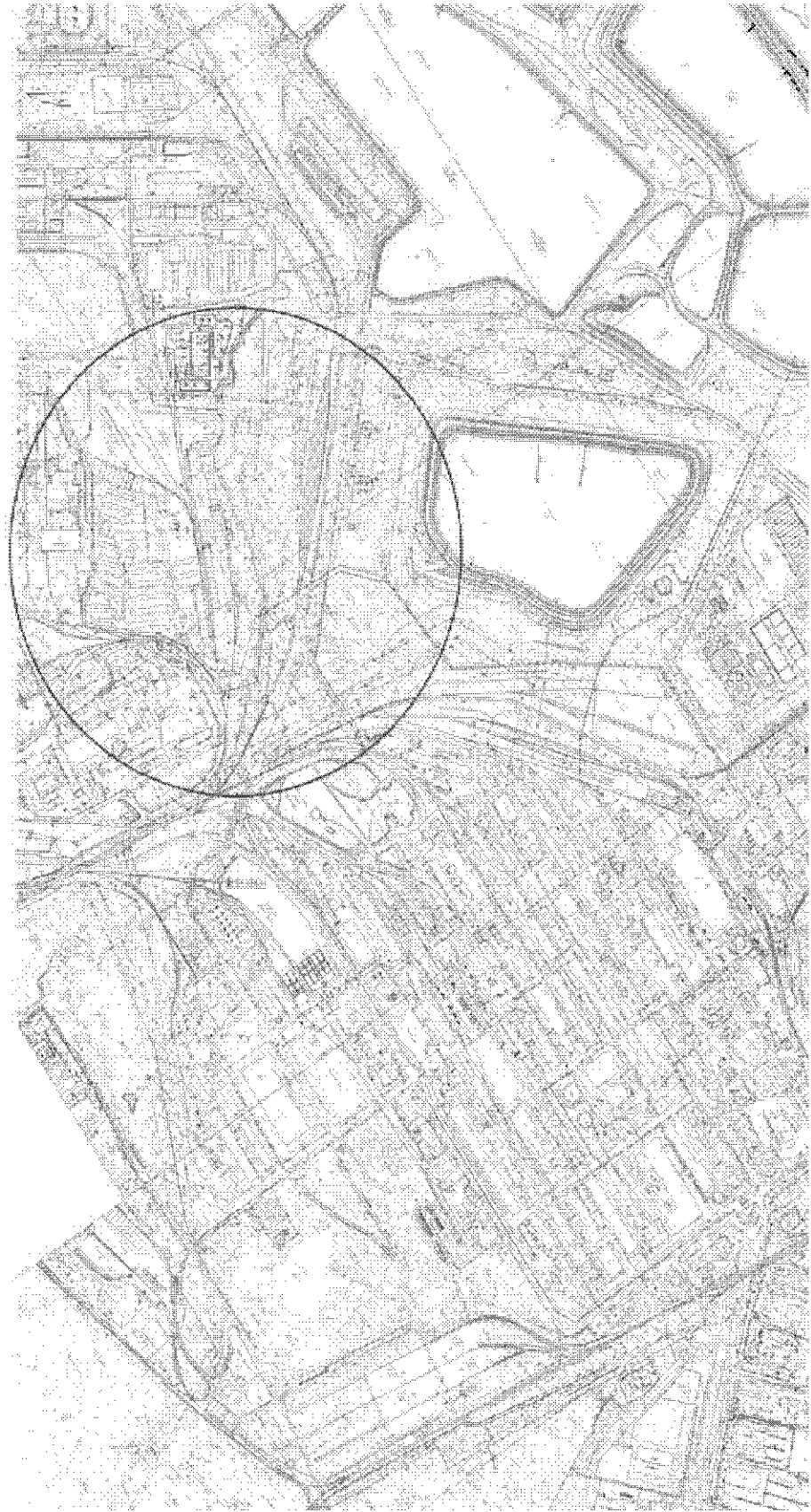
(наименование органа государственной власти, принявшего решение о включении выявленного объекта культурного наследия в реестр, реквизиты этого решения)

регистрационный номер в реестре _____ от _____
 (дата)

4. Информация о разделении земельного участка

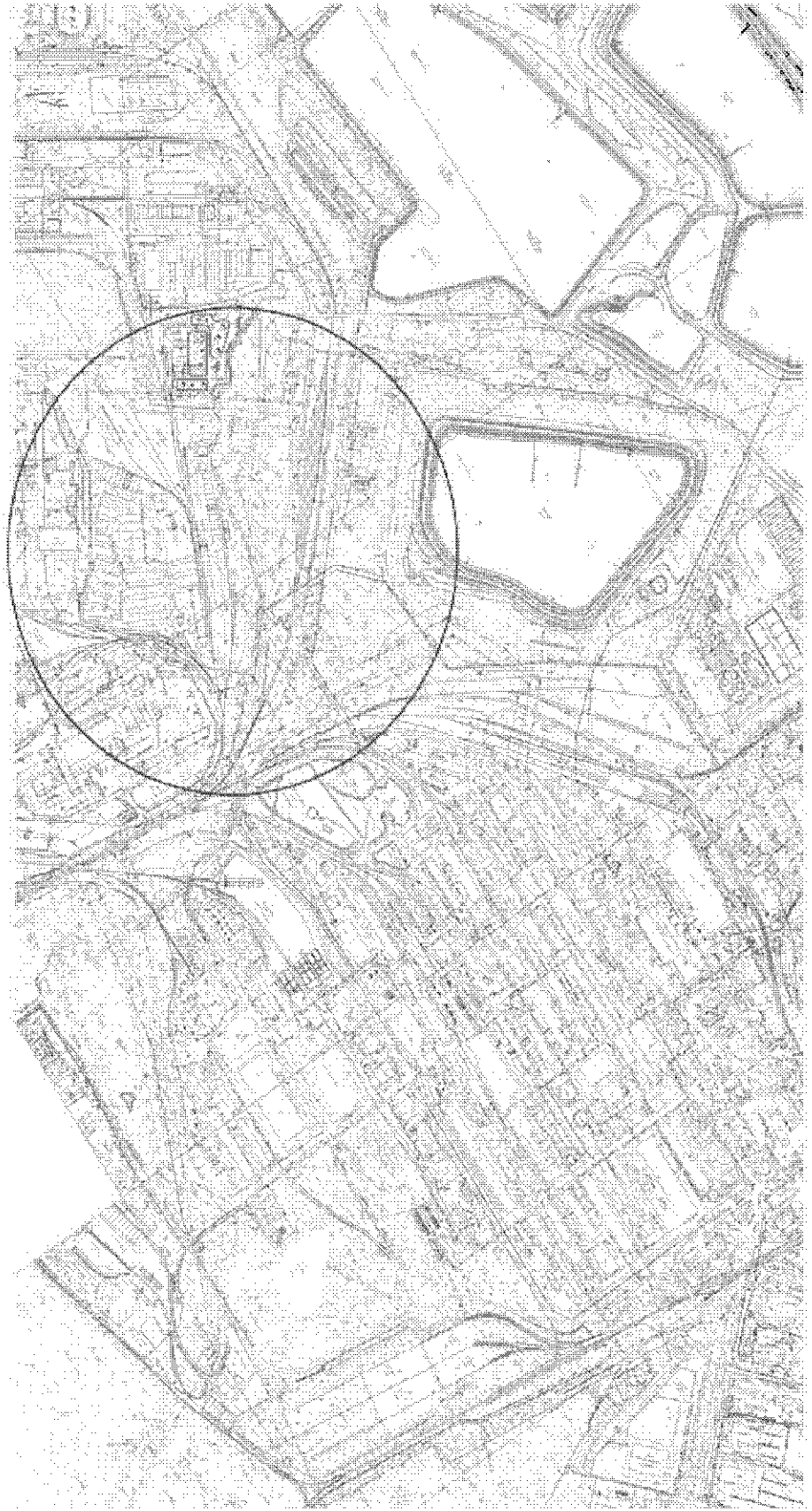
(наименование и реквизиты документа, определяющего возможность или невозможность раздела)

Имя, № подл:	Подпись и дата:	Взам. инв. №:
--------------	-----------------	---------------

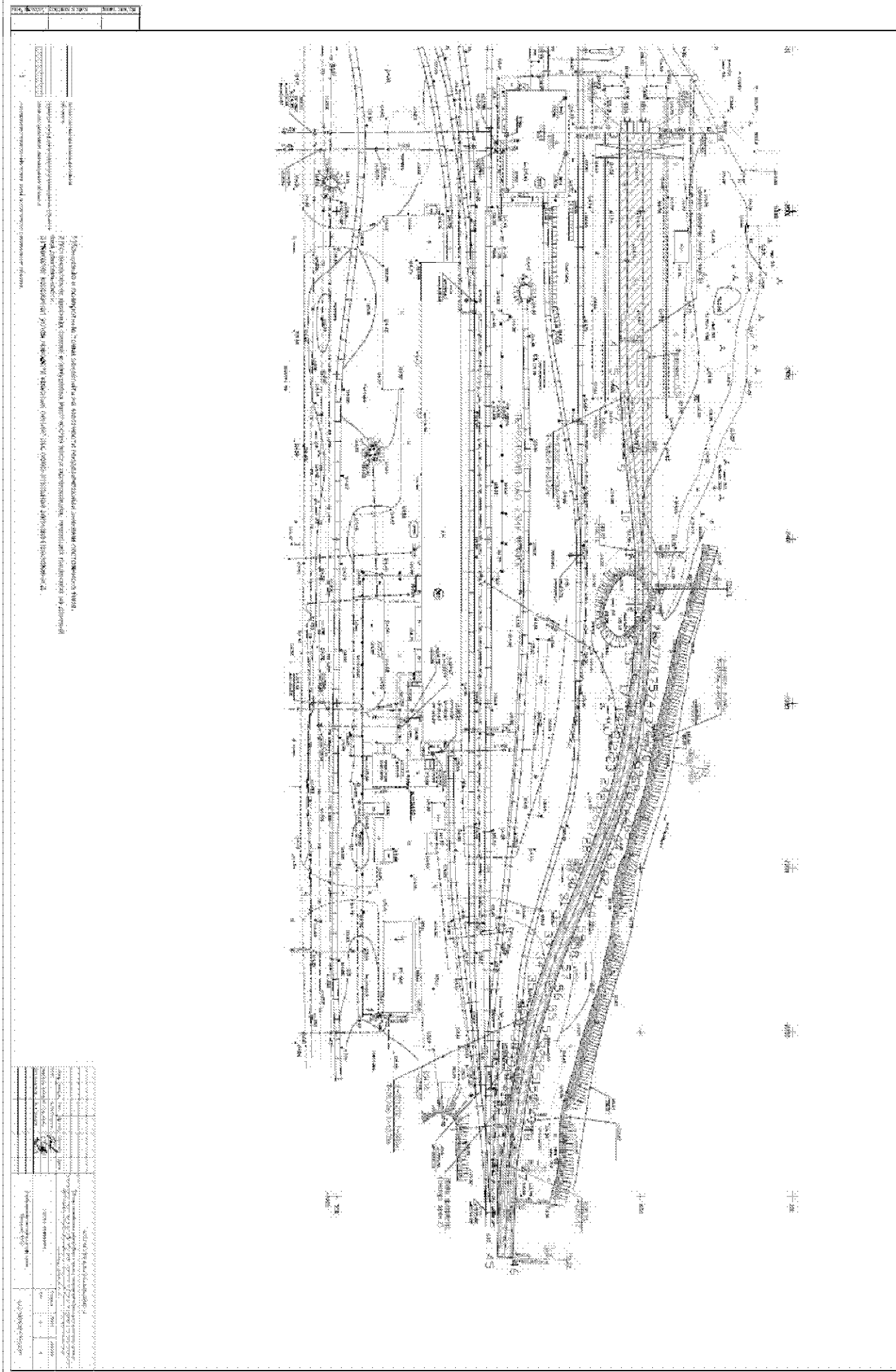


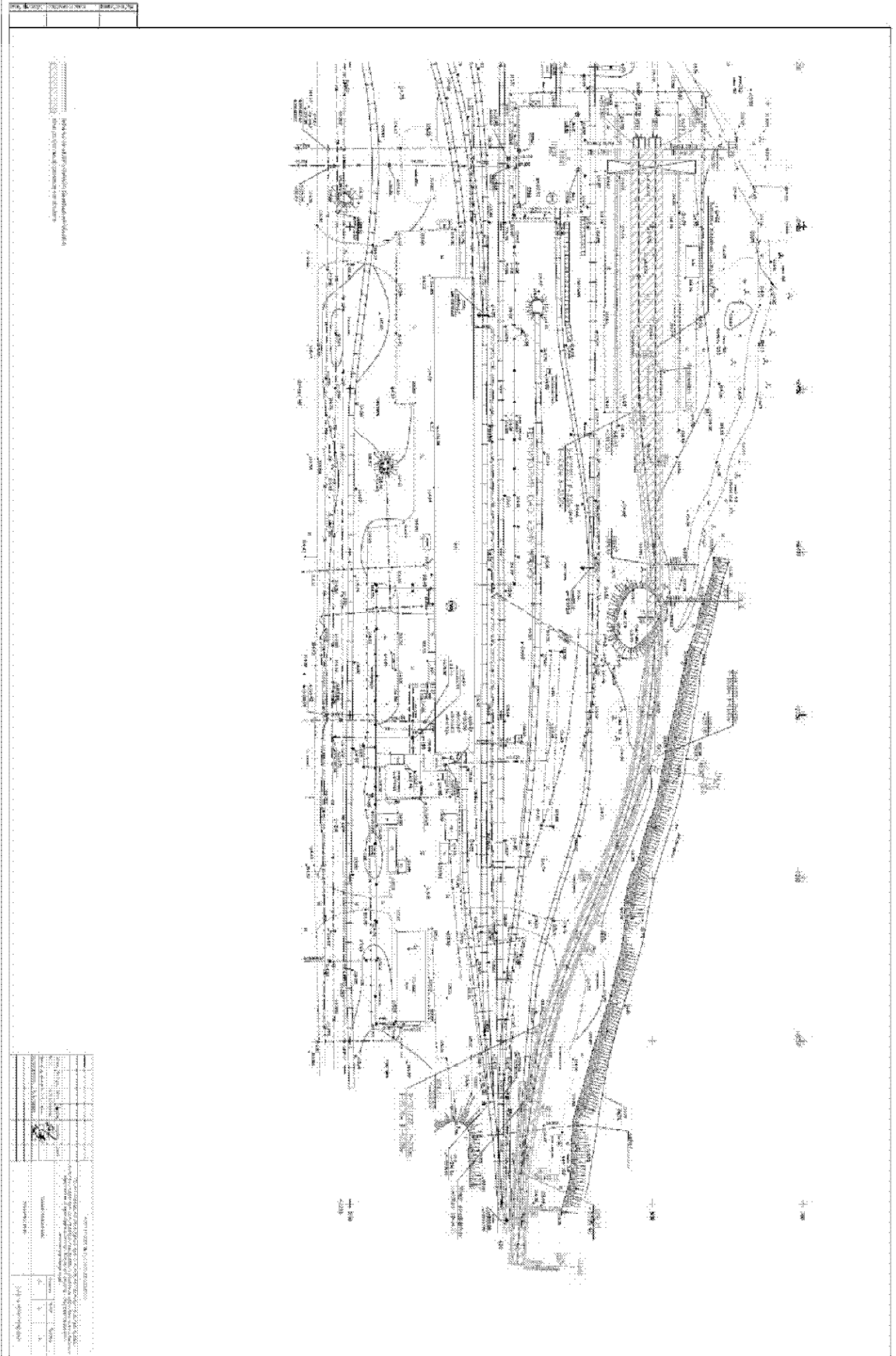
Модель:	Конт. раб.:	Вост. № док.:	Паспорт:	Дата:	№ докум.:	№ инв.:	
81-71	А.Ю.Безруков	№ 44	<i>[Signature]</i>		1	1	
Исполнитель:	Исполнитель:	Исполнитель:	Исполнитель:	Исполнитель:	Исполнитель:	Исполнитель:	
А.А.Валеря	А.А.Валеря	А.А.Валеря	А.А.Валеря	А.А.Валеря	А.А.Валеря	А.А.Валеря	
<p>Данные записаны в журнал учета информации о состоянии объектов недвижимости на территории муниципального образования «Истринский район» Московской области</p> <p>Муниципальное образование «Истринский район» Московской области</p>					Сторона:	Лист:	Всего:
					Оте:	1	4
					№ докум.:	10000	
					№ инв.:	10000	

Имя, Ил. подп.	Подпись и дата	Стан. яч. №



Имя	Имя	Подпись	Дата	<p>Учредителем, застройщиком и/или иным собственником земельного участка в составе участка «застроенного» для строительства многоквартирных домов на территории муниципального образования «Город Киреевск» Киреевского района Московской области является ООО «ИПСОС»</p> <p>Сведения об объекте государственного кадастрового учета в Едином государственном реестре недвижимости Московской области</p> <p>Масштаб: 1:1000</p>	Страна	Ярус	Этаж
И.И.И.	А.А.А.				ОН	1	4
				ООО «ИПСОС»			

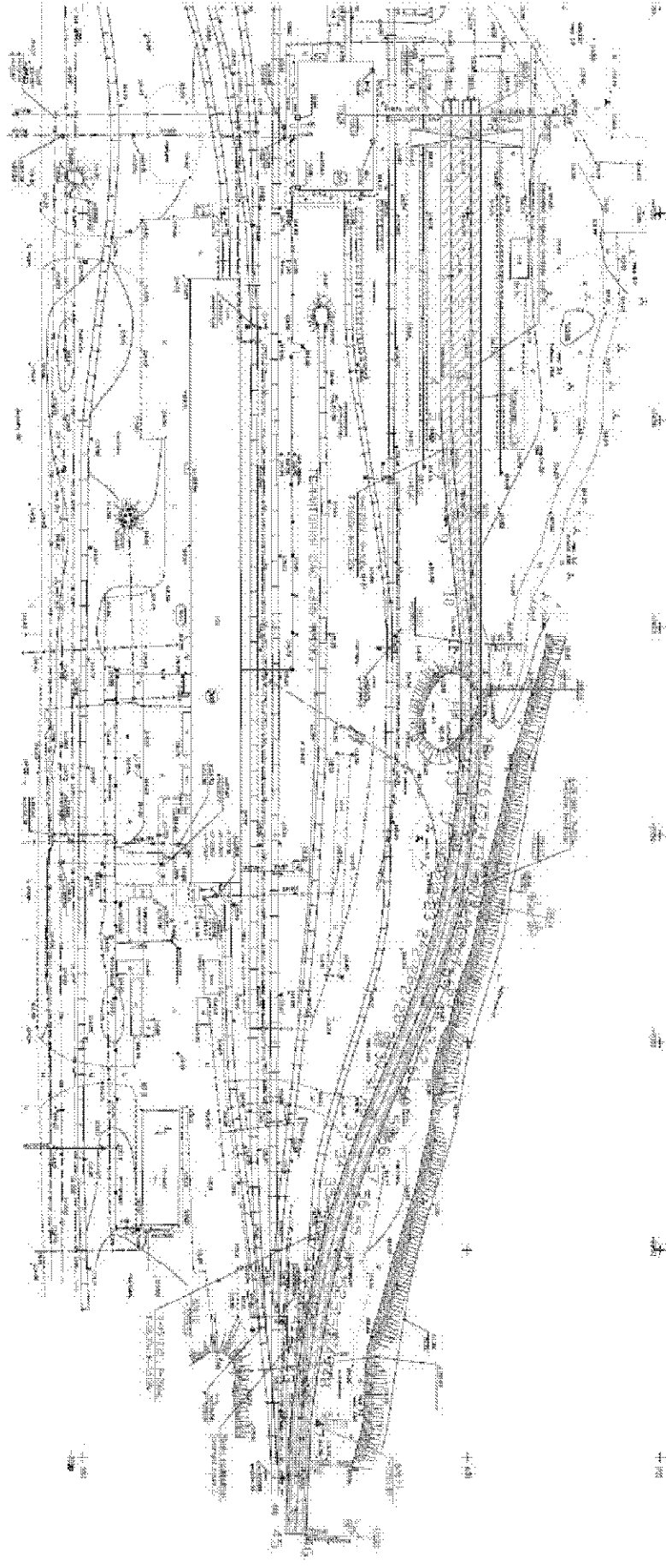




ИЗДАНИЕ	№ 34 (176)	ДАТА ВЫХОДА	20 июля 2012 года
---------	------------	-------------	-------------------

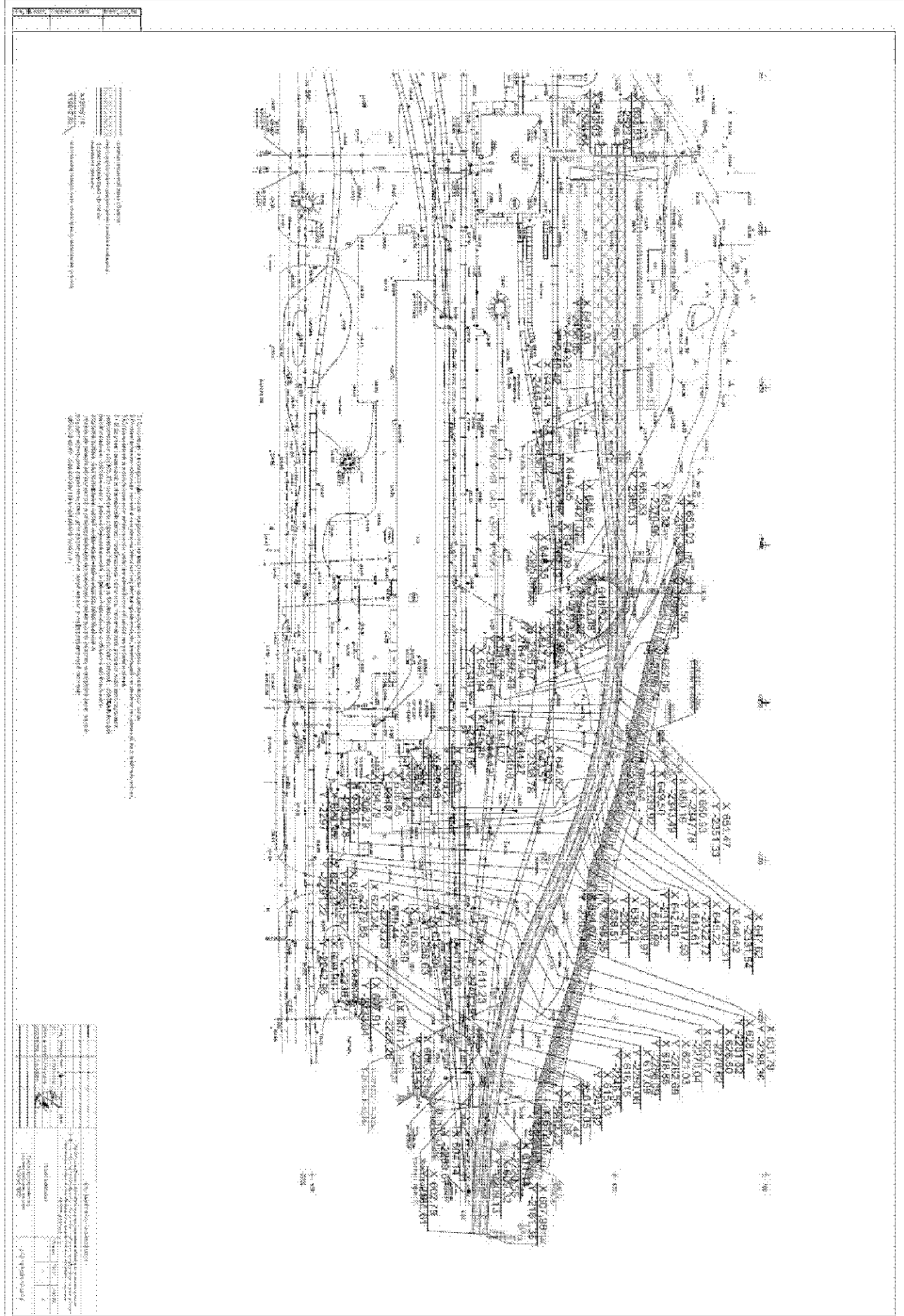
Исходные данные, полученные при съемке аэрокосмическими методами
в соответствии с программой работ по созданию
цифровой модели рельефа территории Республики Крым

Масштаб: 1:10000



№	Код	Наименование	Дата	Подпись
1		Составлено		
2		Проверено		
3		Согласовано		
4		Утверждено		

Подпись: _____
Дата: _____



- Линии, штрихованная заливка: существующие здания
- Линии, штрихованная заливка: планируемые здания
- Линии, штрихованная заливка: территории, занятые объектами культуры
- Линии, штрихованная заливка: территории, занятые объектами спорта
- Линии, штрихованная заливка: территории, занятые объектами оздоровления и отдыха

1. Проект (ф. 1) в соответствии с утвержденными требованиями к планировке территории, утвержденными органами исполнительной власти, не является документом, определяющим права собственности и другие вещные права на недвижимые вещи, установленные и осуществляемые в соответствии с законодательством Российской Федерации. Проект (ф. 1) не является документом, определяющим права собственности и другие вещные права на недвижимые вещи, установленные и осуществляемые в соответствии с законодательством Российской Федерации.

№ п/п	Наименование	Масштаб	Контур
1
2
3
4
5

Исполнитель: _____
Подпись: _____
Дата: _____

