



**АДМИНИСТРАЦИЯ МУНИЦИПАЛЬНОГО ОБРАЗОВАНИЯ
«ГОРОД КИРОВО-ЧЕПЕЦК»
КИРОВСКОЙ ОБЛАСТИ**

ПОСТАНОВЛЕНИЕ

30.09.2016

№ 1135

г. Кирово-Чепецк

**Об утверждении Комплексного инвестиционного плана модернизации
монопрофильного муниципального образования «Город Кирово-Чепецк»
Кировской области на 2010-2020 годы**

В соответствии с пунктом 2.1 Плана мероприятий, направленных на развитие монопрофильных населенных пунктов (моногородов) Кировской области на 2013-2018 годы, утвержденного распоряжением Правительства Кировской области от 08.07.2013 № 205 «О мерах по развитию монопрофильных населенных пунктов (моногородов) Кировской области» (в редакции распоряжения Правительства Кировской области от 02.11.2015 № 427), администрация муниципального образования «Город Кирово-Чепецк» Кировской области ПОСТАНОВЛЯЕТ:

1. Утвердить Комплексный инвестиционный план модернизации монопрофильного муниципального образования «Город Кирово-Чепецк» Кировской области на 2010-2020 годы в новой редакции. Прилагается.

2. Постановление администрации муниципального образования «Город Кирово-Чепецк» Кировской области от 10.06.2016 № 646 «Об утверждении комплексного инвестиционного плана модернизации моногорода Кирово-Чепецк на 2010-2020 годы» признать утратившим силу.

3. Контроль за выполнением данного постановления возложить на заместителя главы администрации муниципального образования «Город Кирово-Чепецк» Кировской области Логиновского Д.Г.

Глава администрации
муниципального образования
«Город Кирово-Чепецк»
Кировской области М.А.Шинкарёв

УТВЕРЖДЕН
постановлением администрации
муниципального образования
«Город Кирово-Чепецк»
Кировской области

от 30.09.2016 № 1135

**РОССИЙСКАЯ ФЕДЕРАЦИЯ
КИРОВСКАЯ ОБЛАСТЬ**

**Комплексный инвестиционный план
модернизации монопрофильного муниципального образования
«Город Кирово-Чепецк» Кировской области
на 2010-2020 годы**

СОДЕРЖАНИЕ

1. Общие положения.....	4
2. Паспорт КИП модернизации моногорода Кирово-Чепецка.....	4
3. Проблемы и прогнозы социально-экономического развития моногорода.....	7
3.1. Признаки отнесения города Кирово-Чепецка к моногороду 1 категории.....	7
3.2. Оценка трудовых ресурсов, демографической ситуации и уровня жизни населения.....	8
3.3. Информация о градообразующих предприятиях.....	12
3.4. SWOT-анализ моногорода	16
3.5. Выявление потенциала моногорода	19
3.6. Оценка экономико-географического потенциала.....	24
3.7. Оценка ресурсного потенциала.....	34
3.8. Земельные ресурсы.....	34
3.9. Лесные ресурсы	34
3.10. Возможности организации местных производств и промыслов.....	34
3.11. Ресурсы животного мира.....	35
3.12. Водно-биологические ресурсы	35
3.13. Оценка экономического потенциала моногорода	35
3.14. Оценка состояния транспортной инфраструктуры и жилищно-коммунального хозяйства	39
4. Предлагаемые модели реализации плана модернизации моногорода.....	42
5. Инвестиционные проекты плана модернизации моногорода	43
6. Инфраструктурные мероприятия, необходимые для реализации инвестиционных проектов плана модернизации моногорода	47
7. Мероприятия плана модернизации моногорода, направленные на поддержку малого и среднего предпринимательства	49
8. Создание в моногороде территории опережающего социально-экономического развития (ТОСЭР)	53
9. Развитие жилищно-коммунальной инфраструктуры.....	55
10. Основные результаты плана модернизации моногорода.....	57
11. Система управления КИП	57
Приложение 1. Перечень реализованных инвестиционных проектов на территории города Кирово-Чепецка в рамках КИП в 2010-2015 годах.....	59
Приложение 2. Перечень реализуемых и планируемых инвестиционных проектов на территории города Кирово-Чепецка.....	61

Приложение 3. Сводная информация по финансированию мероприятий и проектов по соответствующим Министерствам в рамках «Комплексного инвестиционного плана модернизации моногорода Кирово-Чепецк на 2010 - 2020 годы».....	87
Приложение 4. Сводная информация по финансированию мероприятий и проектов программы «Комплексный инвестиционный план модернизации монопрофильного муниципального образования «Город Кирово-Чепецк» Кировской области на 2010-2020 годы».....	94
Приложение 5. Создание рабочих мест в рамках реализации мероприятий Комплексного инвестиционного плана модернизации монопрофильного муниципального образования «Город Кирово-Чепецк» Кировской области на 2010-2020 годы.....	101
Приложение 6. Баланс трудовых ресурсов моногорода Кирово-Чепецка.....	104
Приложение 7. Целевые показатели развития муниципального образования «Город Кирово-Чепецк» Кировской области на период до 2020 года	107

1. Общие положения

Целью разработки комплексного инвестиционного плана модернизации моногорода Кирово-Чепецка является оценка потенциала социально-экономического развития, определение приоритетных направлений и целей развития моногорода.

2. Паспорт комплексного инвестиционного плана модернизации монопрофильного муниципального образования «Город Кирово-Чепецк» Кировской области на 2010-2020 годы

Наименование	Комплексный инвестиционный план модернизации монопрофильного муниципального образования «Город Кирово-Чепецк» Кировской области на 2010-2020 годы (далее – КИП).
Основание принятия решения о разработке КИП	Постановление администрации муниципального образования «Город Кирово-Чепецк» Кировской области от 21.12.2011 № 2911. Распоряжение министерства экономического развития Кировской области от 30.11.2015 № 3 «Об утверждении методических рекомендаций по разработке комплексного инвестиционного плана модернизации экономики монопрофильного населенного пункта Кировской области».
Основные разработчики КИП	Администрация муниципального образования «Город Кирово-Чепецк» Кировской области (далее – администрация муниципального образования)
Цели и задачи КИП	Цель КИП: - снижение социальной напряженности; - повышение эффективности и конкурентоспособности экономики города, - снижение зависимости от градообразующих предприятий; - создание условий для устойчивого развития города. Основные задачи КИП: - снижение напряженности на рынке труда и рост занятости населения; - реализация инвестиционных проектов по созданию высокопроизводительных и конкурентоспособных производств; снятие инфраструктурных рисков; - развитие малого и среднего предпринимательства; - развитие инфраструктуры и социальной сферы.
Сроки и этапы реализации КИП	1 этап -2010-2012 годы; 2 этап - 2013-2015 годы; 3 этап - 2016-2020 годы.
Основные мероприятия, ключевые инвестиционные проекты КИП	- создание и сохранение рабочих мест, организация общественных работ, обучение и переобучение трудовых ресурсов; реализация новых инвестиционных проектов по модернизации действующих производств на градообразующих предприятиях (ООО «ГалоПолимер Кирово-Чепецк»; Филиал «КЧХК» «Объединенная химическая компания «УРАЛХИМ» в городе Кирово-Чепецке (далее – Филиал – «КЧХК»); - снятие инфраструктурных рисков при реализации

	<p>инвестиционных проектов по модернизации (Кировская ТЭЦ-3 – ОАО «Волжская ТГК»);</p> <ul style="list-style-type: none"> - стимулирование деловой активности предпринимательства, через основные формы государственной и муниципальной поддержки инвестиционной деятельности: предоставление бюджетных кредитов, субсидирования части процентных ставок, предоставление гарантий и налоговых льгот; - диверсификация экономики за счет реализации инвестиционных проектов в новых отраслях экономики (ООО «Спецремстрой-К»); <p>реализация проектов в области строительства (ремонта) объектов транспорта, жилищно-коммунального хозяйства и социальной сфере.</p>
<p>Инвестиционные проекты и мероприятия КИП:</p>	<ul style="list-style-type: none"> - Создание производства хлороформа по метановой технологии мощностью 45000 т/год (ООО «ГалоПолимер Кирово-Чепецк»). - Расширение производства специальных фторполимеров» (ООО «ГалоПолимер Кирово-Чепецк»). - Перевод производства хлора с ртутного метода на мембранный (ООО «ГалоПолимер Кирово-Чепецк»). - Создание производства перекиси водорода мощностью 20000 тонн в год (ООО «ГалоПолимер Кирово-Чепецк»). - Реконструкция Кировской ТЭЦ-3 с применением парогазовой установки» (Кировская ТЭЦ-3 – ОАО «Волжская ТГК»); - Развитие производства наукоемких медицинских изделий. -Создание производства пластиковых окон» (ООО «Спецремстрой-К»); - Реализация мероприятий в рамках муниципальной программы «Поддержка и развитие малого и среднего предпринимательства» (администрация муниципального образования). - Капитальный ремонт, строительство и модернизация городских водопроводных и канализационных сетей. -Реконструкция водопроводных очистных сооружений производительностью 40 тыс. куб. м/сутки со строительством системы очистки стоков после промывки фильтров на территории очистных сооружений водозабора (ОСВ) МУП «Водоканал», на юго-востоке г. Кирово-Чепецка. - Реконструкция городских очистных сооружений канализации производительностью 40 тыс. м3/ в сутки в г. Кирово-Чепецке. - Строительство линейного объекта «Два трубопровода холодного водоснабжения от городских очистных сооружений водозабора до МКР – Каринторф г. Кирово-Чепецка. - Оснащение МКД коллективными (общедомовыми) приборами учёта, жилых помещений в МКД индивидуальными квартирными (для коммунальных квартир) приборами учёта. - Софинансирование мероприятий по капитальному ремонту многоквартирных жилых домов. - Проведение капитального ремонта отделения неотложной медицинской помощи Каринторфской городской больницы. - Реализация мероприятий по содействию занятости населения г.Кирово – Чепецка (центр занятости населения г.Кирово – Чепецка). - Строительство наплавного (понтонного) моста через реку

	<p>Чепца на автомобильной дороге «Кирово-Чепецк – мкр. Каринторф» (администрация муниципального образования).</p> <ul style="list-style-type: none"> - Капитальный ремонт транзитного участка автодороги Киров-Кирово-Чепецк- Зуевка (администрация муниципального образования). - Городское кладбище традиционного захоронения и автомобильная дорога к кладбищу (администрация муниципального образования). - Реконструкция лыжно-биатлонного комплекса «Перекоп» (администрация муниципального образования). - Строительство детского сада на 116 мест (администрация муниципального образования). - Капитальный ремонт здания детского сада № 10 по адресу: ул. Дзержинского, 2а (администрация муниципального образования). - Строительство центра культурного развития в 23-м микрорайоне (администрация муниципального образования). - Строительство автомобильной дороги Кирово-Чепецк - Слободской в Кировской области. - Создание логистического центра. - Строительство новых тепличных комплексов и реконструкция теплиц. - Строительство автомобильной газонаполнительной компрессорной станции. - Реконструкция ООО «Кирово-Чепецкого ЗЖБИ.
<p>Ключевые целевые показатели КИП</p>	<ul style="list-style-type: none"> - доля работающих на градообразующих предприятиях от численности населения трудоспособного возраста; - среднемесячная заработная плата работников крупных и средних предприятий; - доля работающих на малых предприятиях от численности населения трудоспособного возраста; - уровень зарегистрированной безработицы; - доля градообразующих предприятий в общегородском объеме отгруженных товаров, выполненных работ и услуг собственного производства; - доля малых предприятий в общегородском объеме отгруженных товаров собственного производства организаций; - количество малых предприятий; - объем привлеченных внебюджетных инвестиций.
<p>Механизм управления реализацией КИП</p>	<p>Общее руководство и контроль за ходом реализации КИП осуществляет администрация муниципального образования. Администрация муниципального образования координирует и направляет деятельность исполнителей КИП. Исполнители КИП могут вносить предложения по совершенствованию реализации мероприятий КИП.</p>
<p>Источники и объемы финансирования КИП</p>	<p>Всего – 27944,8 млн. рублей, в том числе:</p> <ul style="list-style-type: none"> средства федерального бюджета – 4229,9 млн. рублей; средства областного бюджета – 2005,7 млн. рублей; средства бюджета муниципального образования – 448,6 млн. рублей; внебюджетные источники – 21260,6 млн. рублей.
<p>Важнейшие показатели КИП</p>	<p>В результате реализации КИП к 2020 году планируется достичь следующих результатов:</p> <ul style="list-style-type: none"> - увеличить долю работающих на градообразующих

	<p>предприятиях от численности населения трудоспособного возраста – до 14,2%;</p> <ul style="list-style-type: none"> - увеличить размер средней заработной платы работников крупных и средних предприятий - до 29800 руб; - увеличить долю работающих на малых предприятиях от численности населения трудоспособного возраста - до 21,0 %; - снизить уровень зарегистрированной безработицы - до 1,2 %; - увеличить долю градообразующих предприятий в общегородском объеме отгруженных товаров, выполненных работ и услуг собственного производства – до 77,7%; - увеличить долю малых предприятий в общегородском объеме отгруженных товаров собственного производства организаций – до 5,3%; - увеличить количество малых и средних предприятий – до 1275 ед; - увеличить объем привлеченных внебюджетных инвестиций до 25760 млн.руб.
--	--

3. Проблемы и прогнозы социально-экономического развития моногорода Кирово-Чепецка

3.1. Признаки отнесения города Кирово-Чепецка к моногороду 3 категории

Муниципальное образование город Кирово-Чепецк имеет статус городского округа. Численность постоянного населения на начало 2016 года составила 74,1 тыс. человек.

Системные решения по реструктуризации экономики моногородов впервые были обозначены Правительством Российской Федерации в «Плане по реализации основных направлений антикризисных действий и политики модернизации российской экономики Правительства Российской Федерации на 2010 год», утвержденным Председателем Правительства Российской Федерации Путиным В.В. 2 марта 2010 года.

Системный характер проблем монотерриторий предполагает реализацию инновационно-прогрессивной модели развития, направленной на диверсификацию экономики и создание новых высокотехнологичных производств, увеличение платежеспособности населения, повышение качества городской среды и социальных услуг. Анализ природно-географического, социально-экономического и инфраструктурного потенциала, а также особенностей моногорода позволит найти новые точки роста городской экономики.

Муниципальное образование «Город Кирово-Чепецк» Кировской области (далее - муниципальное образование, город Кирово-Чепецк, город) является монопрофильным населенным пунктом Кировской области и включен в перечень монопрофильных муниципальных образований Российской Федерации (моногородов) 3 категории (со стабильной социально-экономической ситуацией) в соответствии с распоряжением Правительства Российской Федерации от 29.07.2014 № 1398-р.

Доля занятых на градообразующих предприятиях от численности экономически активного населения муниципального образования составляет 14,7 %.

Доля градообразующих предприятий в объеме отгруженных товаров собственного производства, выполненных работ и услуг собственными силами в муниципальном образовании составляет 75,5%, в том числе Филиал «КЧХК» - 66,4%, ООО «ГалоПолимер Кирово-Чепецк» в городе Кирово-Чепецке (далее- ООО«ГалоПолимер Кирово-Чепецк»)-

9,1 %. Доля города в объеме производства промышленной продукции Кировской области составляет более 20%.

3.2. Оценка трудовых ресурсов, демографической ситуации и уровня жизни населения

Численность постоянного населения муниципального образования «Город Кирово-Чепецк» Кировской области (далее – город, город Кирово-Чепецк, муниципальное образование) на 01.01.2016 года составила 74,1 тыс. человек и сократилась за 2015 год на 868 человек или на 1,2%.

Динамика численности населения по полу и основным возрастным группам города Кирово-Чепецка представлена в таблице.

Таблица 1

Структура населения по полу и основным возрастным группам
(на начало года, человек)

Показатели	2010	2011	2012	2013	2014	2015
Всё население	81425	80656	78635	77166	75963	75002
в том числе в возрасте:						
моложе трудоспособного	10607	10826	10824	10939	11185	11324
трудоспособном	51318	49629	47261	45361	43393	41754
старше трудоспособного	19500	20201	20550	20866	21385	21924
Мужчины	38493	38060	37051	36334	35674	35211
в том числе в возрасте:						
моложе трудоспособного	5423	5571	5594	5685	5782	5852
трудоспособном	27560	26781	25663	24757	23830	23118
старше трудоспособного	5510	5708	5794	5892	6062	6241
Женщины	42932	42596	41584	40832	40289	39791
в том числе в возрасте:						
моложе трудоспособного	5184	5255	5230	5254	5403	5472
трудоспособном	23758	22848	21598	20604	19563	18636
старше трудоспособного	13990	14493	14756	14974	15323	15683

Демографическая ситуация

Одним из важнейших показателей, характеризующих развитие муниципального образования, является демография. Демографическая ситуация в городе будет развиваться под влиянием динамики показателей рождаемости, смертности и миграции населения.

Таблица 2

Показатели естественного движения населения
(человек)

Показатели	2010	2011	2012	2013	2014	2015
Число родившихся	753	839	834	879	804	848
Число умерших	1250	1174	1262	1239	1224	1114
из них в возрасте до 1 года	3	5	4	2	0	0

Показатели	2010	2011	2012	2013	2014	2015
Естественный прирост населения ¹⁾	-497	-335	-428	-360	-420	-266
Число зарегистрированных браков ²⁾	789	792	775	646	611	600
Число зарегистрированных разводов ²⁾	431	352	342	391	357	315
На 1000 человек населения						
Число родившихся	9,3	10,5	10,7	11,5	10,7	11,3
Число умерших	15,4	14,7	16,2	16,2	16,2	14,8
из них в возрасте до 1 года (на 1000 родившихся живыми)	3,9	6,0	4,8	2,3	3,0	3,5
Естественный прирост населения ¹⁾	-6,1	-4,2	-5,5	-4,7	-5,5	-3,5
Число зарегистрированных браков ²⁾	7,7	9,9	9,9	8,4	7,9	8,0
Число зарегистрированных разводов ²⁾	4,2	4,4	4,4	5,1	4,8	4,2

¹⁾ Знак (-) означает естественную убыль населения. ²⁾ С Кирово-Чепецким районом.

В 2010-2013 годах в городе Кирово-Чепецке наблюдался рост рождаемости, количество рожденных на 1000 населения выросло с 9,3 до 11,5. В 2011 году наблюдалось сокращение смертности до 14,7 на 1000 населения, однако в 2012-2013 годах данный показатель вырос до 16,2. Естественная убыль населения сократилась с 497 человек в 2010 году (- 6,1 на 1000 населения) до 335 человек в 2011 году (- 4,2 на 1000 населения).

В 2015 году родилось 848 чел, что выше аналогичного периода прошлого года на 43 чел. или на 5,3%. Умерло 1114 чел, что ниже аналогичного периода прошлого года на 93 чел. или на 7,7%.

Таблица 3

Миграция населения (человек)

Показатели	2010	2011	2012	2013	2014	2015
Число прибывших	506	685	1295	1381	1597	1087
Число выбывших	991	2371	2337	2224	2138	794
Миграционный прирост ¹⁾	-485	-1686	-1042	-843	-541	+293

В 2011 год наблюдался рост миграционной убыли населения (1686 человек). В 2012 года данный показатель снизился до 1042 человек, в 2014 году он составил 541 человек и к уровню 2011 года сократился на 67,9%.

Однако за последние пять лет впервые на территории города Кирово-Чепецка отмечен миграционный прирост на 293 чел.

Трудовые ресурсы

Структура занятости в экономике муниципального образования, по-прежнему указывает на низкую диверсификацию населения по видам экономической деятельности, так как более половины населения работает в 2-х отраслях – промышленности и торговле.

Численность трудовых ресурсов города Кирово-Чепецка за 2015 год составила 50888 человек и сократилась к уровню 2014 года на 1553 человека (97% к прошлому году). Из общей структуры трудовых ресурсов основную долю составляет трудоспособное население: в 2015 году – 40913 человек (79,7%), в 2014 году – (81%).

За 2015 год по формам собственности занятые в экономике города распределяются следующим образом:

- на предприятиях и организациях государственной и муниципальной формы собственности трудятся – 8683 человека;
- в общественных объединениях и организациях – 17 человек;
- на частных предприятиях – 24540 человек;
- заняты индивидуальным трудом и по найму отдельных граждан – 5190 человек.

В связи с сокращением численности трудовых ресурсов соответственно сокращается численность и занятых в экономике. Сокращение численности отмечено в строительстве, торговле и других отраслях экономики.

По данным органов статистики среднесписочная численность работников крупных и средних предприятий за 2015 год сократилась на 616 человек или на 2,8 % к уровню 2014 года.

В 2016 году сохранится тенденция сокращения численности лиц в трудоспособном возрасте на 1,2 тыс.чел. Останется высоким процент населения старше трудоспособного возраста, численность пенсионеров составит – 21,4 тыс. человек. Общая демографическая нагрузка на трудоспособное население будет расти и достигнет в 2015 году 523 человека нетрудоспособного возраста на 1000 человек трудоспособного возраста.

Демографические тенденции (превышение смертности над рождаемостью, старение населения) обуславливает сокращение численности трудоспособного возраста и уменьшает объемы естественного восполнения трудовых ресурсов. Уменьшение численности населения в трудоспособном возрасте составит с 40913 человек в 2015 году до 36659 человек в оценке 2019 года.

Общая демографическая нагрузка на трудоспособное население будет расти и достигнет к 2019 году 584 человека нетрудоспособного возраста на 1000 человек трудоспособного возраста.

Таблица 4

Социальная структура населения города Кирово-Чепецка

(человек)

Численность населения	2010	2011	2012	2013	2014	2015
Всего	81425	80656	78635	77166	75963	75002
Нетрудоспособное население, в том числе:	30107	31027	31374	31805	32570	33248
в возрасте ниже трудоспособного (до 16 лет)	10607	10826	10824	10939	11185	11324
в возрасте выше трудоспособного	19500	20201	20550	20866	21385	21924
Трудоспособное население - всего	51318	49629	47261	45361	43393	41754
Коэффициент общей нагрузки на 1000 чел.	0,587	0,625	0,664	0,701	0,751	0,796
Коэффициент замещения трудовых ресурсов на 1000 чел.	0,207	0,218	0,229	0,241	0,258	0,271
Коэффициент пенсионной нагрузки на 1000 чел.	0,380	0,407	0,435	0,460	0,493	0,525

В 2016 году сохранится тенденция сокращения численности лиц в трудоспособном возрасте на 1,2 тыс.чел. Останется высоким процент населения старше трудоспособного возраста. Общая демографическая нагрузка на трудоспособное население будет расти и

достигнет в 2015 году 525 человек нетрудоспособного возраста на 1000 человек трудоспособного возраста.

Демографические тенденции (превышение смертности над рождаемостью, старение населения) обуславливает сокращение численности трудоспособного возраста и уменьшает объемы естественного восполнения трудовых ресурсов.

Общая демографическая нагрузка на трудоспособное население будет расти и достигнет к 2019 году 584 человека нетрудоспособного возраста на 1000 человек трудоспособного возраста.

На формирование численности населения в городе будут оказывать влияние следующие основные факторы:

- превышение уровня смертности над показателями рождаемости;
- изменение возрастной структуры населения;
- рост численности населения моложе трудоспособного возраста;
- снижение численности молодых женщин в возрасте 20-29 лет, на который приходится основной процент рождений;
- сокращение трудоспособного населения;
- рост численности населения старше трудоспособного возраста.

Анализ демографических факторов развития позволяет сделать следующие выводы:

- в настоящее время демография города Кирово-Чепецка сочетает в себе невысокий уровень рождаемости, высокий уровень смертности на фоне старения населения и сокращения численности населения;
- потеря демографического роста привела к убыли населения и к ухудшению его половозрастной структуры.
- демографическая ситуация в городе требует целенаправленного вмешательства в процессы воспроизводства населения, так как рост численности населения является необходимым условием экономического роста.
- необходима реализация программы повышения демографического потенциала города с целью повышения рождаемости и оздоровления населения.

Занятость

Рынок труда города Кирово-Чепецка характеризуется снижением численности постоянного населения, трудовых ресурсов, трудоспособного населения в трудоспособном возрасте и экономически активного населения. В то же время снижается количество рабочих мест и количество граждан, занятых в экономике.

Численность безработных, зарегистрированных в службе занятости за 2015 год увеличилась на 0,5 п.п. и на начало 2016 года составила 640 человек.

Уровень безработицы (от числа экономически активного населения) по городу Кирово-Чепецку на 01.01.2016 года составил 1,5 %.

Таблица 5

Баланс трудовых ресурсов
(человек)

№ п/п	Показатели	2010	2011	2012	2013	2014	2015
1	2	3	4	5	6	7	8
01	Постоянное население (среднегодовая)	81100	79656	77901	76565	75482	74568

№ п/п	Показатели	2010	2011	2012	2013	2014	2015
1	2	3	4	5	6	7	8
	численность)						
02	Всего трудовых ресурсов	58494	56971	54592	53442	51441	50358
	в том числе:						
03	трудоспособное население в трудоспособном возрасте	50464	48202	45017	43856	41483	39913
04	лица старше трудоспособного возраста и подростки, занятые в экономике	8030	8769	9575	9586	9958	10445
	из них:						
05	лица старше трудоспособного возраста	8030	8769	9575	9586	9958	10445

3.3. Информация о градообразующих предприятиях Филиал «КЧХК», ООО «ГалоПолимер Кирово-Чепецк»

Предприятия химического комплекса являются составляющей основой экономического потенциала города и области.

В 1938 году началось строительство химического комбината вблизи Кирово-Чепецка. Из-за начавшейся Великой Отечественной войны, ввод предприятия в строй состоялся лишь в 1946 году.

Обстоятельства, обусловившие резкое изменение структуры завода, который в 1938 году назывался «Завод Ф», а затем получил номер 752, произошли в послевоенном 1946 году. Молодое предприятие было включено в систему создания «атомного щита» страны.

В 1946—1950 завод № 752 был преобразован в новое предприятие для выпуска гексафторида урана для нужд оборонной промышленности.

Пуск производства фреона 12 проведён 12 ноября 1951 года, и выпуск продукции начался в январе 1952 года. В апреле 1952 года был осуществлён пуск производства фреона 22, с этого времени оба производства (фреон 12 и фреон 22) работают параллельно.

С 1952 года производил обогащённый литий-6 (${}^6\text{Li}$) для термоядерного вооружения по методу академика Константинова (хроматографией).

В 1963 году на предприятии был впервые в СССР освоен промышленный выпуск протезов клапанов сердца человека. В 1973 году в Кирово-Чепецке началось строительство завода минеральных удобрений, вошедшего в состав комбината. В 1978 году было завершено строительство ветки газопровода Оханск — Кирово-Чепецк. Начинается выпуск минеральных удобрений.

В 1990 году остановлен выпуск тетрафторида урана и гексафторида урана, использующихся в процессе обогащения урана. Производившие их цеха законсервированы.

В 2003 году на предприятии выделяют специализированные подразделения: Завод полимеров КЧХК, Завод минеральных удобрений КЧХК и Транспортную логистическую компанию.

В 2003 году в составе КЧХК в качестве отдельных подразделений образованы завод полимеров и завод минеральных удобрений. В 2004 году в ходе приватизации контроль над комбинатом получает компания «Конструктивное бюро», принадлежащая Дмитрию Мазепину. В 2007 году для объединения химических активов Мазепина, занимающихся производством минеральных удобрений, создаётся холдинг Уралхим. В 2008 году холдинг получает 100% голосующих акций КЧХК. Из состава КЧХК выведены непрофильные завод

полимеров и Транспортная логистическая компания, которые вместе с пермским заводом «Галоген» объединяют в холдинг «ГалоПолимер».

Градообразующие предприятия:

Филиал «КЧХК» - один из основных в России производителей минеральных удобрений.

ООО «ГалоПолимер Кирово-Чепецк» - монополист по производству отдельных марок фторполимеров и фторированных смазок. Филиал ООО «ГалоПолимер Кирово-Чепецк» входит в холдинг ОАО «ГалоПолимер», собственником которого и является.

Продукция химического производства обеспечивает в последние годы порядка половины объема регионального экспорта. В государства СНГ и другие страны поставляется около 80% производимого политетрафторэтилена, более 30% минеральных удобрений и аммиака синтетического.

Ограничением развития Филиала «КЧХК» является зависимость от привозного сырья, которая может быть ликвидирована в результате реализации инвестиционного проекта по освоению месторождения фосфоритов. Поэтому особо важной перспективной инициативой комбината стал проект по возобновлению добычи фосфоритов на Верхнекамском месторождении и производству концентрата (годовой мощностью 650 тыс. тонн) для использования в качестве сырья при изготовлении удобрений.

Основные технико-экономические показатели Филиала «КЧХК» за 2014-2015 годы свидетельствовали о его стабильном положении. Объем производства товарной продукции за 2015 год составил 3 млн. 207 тыс. тонн, к уровню соответствующего периода 2014 года он вырос на 0,5%. Объем выпуска аммиачной селитры вырос по сравнению с 2014 годом на 38%, с 417 до 577 тыс. тонн; нитроаммофоски NPKS 22:7:12:2 на 14% с 121 до 138 тыс. тонн. Сохранила свое определяющее значение отгрузка продукции на экспорт. В отчетном году из общего объема продаж 50,3% отгружено на внешний рынок.

Основными конкурентами Филиала «КЧХК» по выпуску аммиака и азотных простых удобрений являются:

- предприятия минерально-химической компании «ЕвроХим»;
- ОАО «Тольяттиазот»;
- ОАО «Череповецкий Азот» (холдинг «ФосАгро»);
- ОАО «Дорогобуж» и ОАО «Акрон»;
- Кемеровское ОАО «Азот».

Конкурентами Филиала «КЧХК» в области производства сложных удобрений являются: ОАО «Дорогобуж» и ОАО «Акрон»; Новомосковский Азот и Невинномысский Азот (компания «ЕвроХим»).

Выпуск производства товарной продукции на ООО «ГалоПолимер Кирово-Чепецк» в городе Кирово-Чепецке в 2015 году остался на уровне 2014 года. Увеличилось производство пластмасс и синтетических смол на 115%, производство синтетического каучука на 124%.

В 2015 году объем промышленного производства в действующих ценах составил 55,1 млрд.рублей. Индекс физического объема промышленного производства по полному кругу предприятий в 2015 году к 2014 году составил 100,3% .

Удельный вес основных экономических показателей градообразующих предприятий в структуре экономики муниципального образования приведен в таблице.

Таблица 6

Основные экономические показатели градообразующих предприятий в структуре экономики муниципального образования

Показатели	Ед. изм.	2010	2011	2012	2013	2014	2015
Отгружено товаров собственного производства, выполненных работ и услуг собственными силами по видам экономической деятельности (С+D+E) по полному кругу							
Филиал «КЧХК»	уд.вес	58,0	60,6	62,0	59,3	63,0	66,4
ООО «ГалоПолимер Кирово-Чепецк»	уд.вес	16,7	14,6	11,9	12,1	10,5	9,1
Инвестиции в основной капитал							
Филиал «КЧХК»	уд.вес	39,1	31,8	43,6	29,6	46,3	60,0
ООО «ГалоПолимер Кирово-Чепецк»	уд.вес	27,5	29,5	28,8	48,0	27,2	13,0
Собственные доходы бюджета муниципального образования							
Филиал «КЧХК»	уд.вес	8,3	10,6	7,9	9,8	10,8	13,1
ООО «ГалоПолимер Кирово-Чепецк»	уд.вес	6,5	8,6	6,4	6,3	5,3	6,2
Численность занятых в экономике (среднегодовая)							
Филиал «КЧХК»	уд.вес	8,1	7,0	7,3	7,4	7,6	8,4
ООО «ГалоПолимер Кирово-Чепецк»	уд.вес	7,0	7,3	7,0	5,6	5,7	6,3

Материалы анализа сильных и слабых сторон, возможностей и угроз химической отрасли представлены в таблице.

Таблица 6

SWOT-АНАЛИЗ ХИМИЧЕСКОЙ ОТРАСЛИ

<u>Сильные стороны</u> Выпуск востребованной на рынке, конкурентоспособной, технологически сложной узкоспециализированной продукции (минеральные удобрения, детали из фторопластов, пластмассовые изделия). Высокая добавленная стоимость товаров.	<u>Слабые стороны</u> Удаленность от зарубежных рынков сбыта. Спад потребления внутреннего рынка. Рост цен на услуги естественных монополий. Зависимость от привозного сырья.
Высокий уровень ориентации производства на экспорт. Наличие системы подготовки кадров.	
<u>Возможности</u>	<u>Угрозы и ограничения</u>

Развитие потребительского рынка, модернизация производств и реализация инвестиционных проектов в сфере малого предпринимательства, возобновление жилищного строительства.	Снижение численности населения при сохранении существующих демографических и миграционных тенденций; сокращение доли трудоспособного населения, снижение трудовых ресурсов. Низкая численность населения не позволит развернуться крупным торговым сетям, выступающим в качестве ключевых субъектов развития территорий.
Рост объемов производства действующих предприятий на основе внедрения инновационных технологий. Развитие межмуниципальных связей и межрегионального сотрудничества. Химическая отрасль является существенной частью налогового потенциала и специализации Кировской области, поэтому находится в сфере региональных и национальных интересов	Неразвитая транспортная инфраструктура снижает уровень инвестиционной привлекательности, что делает невозможным мобилизацию ресурсов для технологической модернизации промышленности. Рост конкуренции для отраслей промышленности со стороны ведущих участников рынка.

С 2010 года ситуация на градообразующих предприятиях города стабилизировалась. Отмечен рост выпуска продукции химического производства Филиала «КЧХК» и ООО «ГалоПолимер Кирово-Чепецк».

Таблица 7

Финансовые результаты деятельности градообразующих предприятий

Информация о градообразующей организации Филиал «КЧХК»

Основные ОКВЭД	24.15
Наименование холдинга, если организация входит в какой-либо холдинг	Филиал «КЧХК»
Основной собственник	ОАО «ОХК «Уралхим»

Показатели	Ед. изм.	2010	2011	2012	2013	2014
Среднесписочная численность работающих	человек	3359	2901	2989	2843	2880
Дебиторская задолженность (менее года) (Ф.1 Стр.230)	тыс. руб.	2888045	4939806	3571188	4585673	10607479
Кредиторская задолженность (Ф.1 Стр.520)	тыс. руб.	1445836	936285	4784826	730403	1045804
Выручка от продажи (за минусом НДС, акцизов) (Ф.2 Стр.010)	тыс. руб.	16005899	23250344	24074026	23042805	29191661
Чистая прибыль (Ф.2 Стр.400)	тыс. руб.	3444993	7888422	7652315	4438708	7776619

ООО «ГалоПолимер Кирово-Чепецк» реализует ряд инвестиционных проектов, направленных на модернизацию производства, в целях

- повышения конкурентоспособности продукции на внешнем и внутреннем рынках химической продукции;

- получения дополнительных объемов продукции в результате внедрения инвестиционных проектов;
- увеличения продукции инновационного характера в общем объеме отгруженной продукции.

Таблица 8

Информация о градообразующей организации ООО «ГалоПолимер Кирово-Чепецк»

Основные ОКВЭД	24.16
Наименование холдинга, если организация входит в какой-либо холдинг	ООО «ГалоПолимер»
Основной собственник	ООО «ГалоПолимер»

Показатели	Ед. изм.	2010	2011	2012	2013	2014	2015
Среднесписочная численность работающих	чел.	3 013	3016	2989	2485	2173	2320
Дебиторская задолженность (менее года) (Ф.1 Стр.230)	тыс. руб.	623763	1441063	1113751	779059	646796	955516
Кредиторская задолженность (Ф.1 Стр.520)	тыс. руб.	850635	927220	1250740	1034574	1290320	1137406
Выручка от продажи (за минусом НДС, акцизов) (Ф.2 Стр.010)	тыс. руб.	5041956	6128181	5198105	4919792	5037700	6048582
Чистая прибыль (Ф.2 Стр.400)	тыс. руб.	742439	788257	-278607	-1313871	-1528121	64354

Все усилия руководства предприятия направлены на повышение рентабельности и конкурентоспособности основной продукции предприятия – фторопластов и фторкаучуков, создания фторполимерных материалов нового поколения и расширения существующих мощностей по их производству. Перевод производства хлора с ртутного метода на мембранный позволит сократить предприятию расход электроэнергии на 30%.

Основные направления работы, намеченные на последующие годы - дальнейшее вложение инвестиций в производство с целью увеличения выпуска готовой продукции и минимизации воздействия на окружающую среду.

Земельные участки, на которых расположены градообразующие предприятия, часть земель находится в частной собственности, а земельные участки площадью 2717 тыс. кв. м, государственная собственность на которые не разграничена и которые расположены в границах городского округа, находятся в аренде. Объекты недвижимости и имеющаяся инфраструктура находятся в частной собственности градообразующих предприятий.

3.4. SWOT анализ моногорода

Анализ сильных, слабых сторон, возможностей и угроз (SWOT анализ) приведен в таблице.

Таблица 9

Анализ сильных, слабых сторон, возможностей и угроз (SWOT анализ) города Кирово-Чепецка

СИЛЬНЫЕ СТОРОНЫ		СЛАБЫЕ СТОРОНЫ	
1.	Наличие высокотехнологичных	1.	Моральный и физический износ основных

<p>предприятий, способных производить конкурентоспособную продукцию</p> <p>2. Наличие свободных промышленных площадок</p> <p>3. Высокая квалификация персонала городских предприятий - лидеров</p> <p>4. Наличие достаточного резерва тепловых, электрических мощностей, резерва мощности водозаборных сооружений для обеспечения роста жилищного и производственного строительства, увеличения объемов промышленного производства в городе Кирово-Чепецке</p> <p>5. Наличие и развитие конкурентных отношений в сфере управления и обслуживания жилищного фонда</p> <p>6. Наличие тенденции к развитию системы ресурсо-, энергосбережения, организации общедомового и индивидуального приборного учета коммунальных ресурсов</p> <p>7. Развитая система образования</p> <p>8. Значительный потенциал развития спортивно-оздоровительного отдыха</p> <p>9. Реализация инвестиционных проектов по созданию конкурентоспособной продукции</p> <p>10. Продолжение бюджетной реформы, дальнейшее внедрение в бюджетный процесс принципов и методов бюджетирования, ориентированного на результат</p> <p>11. Последовательное внедрение в процесс муниципального управления инструментов современного менеджмента (программно-целевой метод, основы электронного правительства, ориентированность управления на потребителя услуг)</p>	<p>фондов предприятий, коммуникаций и жилого фонда</p> <p>2. Недостаточный уровень инвестиций в транспортную, энергетическую, инженерно-коммунальную инфраструктуры</p> <p>3. Низкое качество автомобильных дорог</p> <p>4. Отсутствие постоянного автомобильного сообщения с мкр. Каринторф через реку Чепца</p> <p>5. Низкие темпы роста жилищного строительства</p> <p>6. Наличие ветхого жилого фонда</p> <p>7. Низкая обеспеченность магистральной улично-дорожной сети организованным водоотводом поверхностных стоков</p> <p>8. Отсутствие технологической базы для переработки отходов</p> <p>9. Наличие несанкционированных свалок твердых бытовых и строительных отходов</p> <p>10. Отсутствие специализированного полигона твердых бытовых отходов в мкр. Каринторф</p> <p>11. Отсутствие учреждения по обслуживанию лесов (омоложение лесов, воспроизводство, приборка)</p> <p>12. Отток молодежи на учебу в крупные города, а квалифицированных рабочих и специалистов - в регионы с более высоким уровнем оплаты труда</p> <p>13. Нехватка квалифицированных педагогических и медицинских кадров</p> <p>14. Недостаточное количество мест в детских садах</p> <p>15. Неразвитая инфраструктура досуга и сервиса</p> <p>16. Отсутствие муниципальной современной спортивной инфраструктуры</p> <p>17. Недостаточно эффективная деятельность городских институтов гражданского общества, в том числе в части взаимодействия с органами местного самоуправления, низкая степень вовлеченности общественности в решение проблем города</p>
ВОЗМОЖНОСТИ	УГРОЗЫ И ОГРАНИЧЕНИЯ
<p>1. Угрозы и ограничения не отменяют процессов развития потребительского рынка, модернизации производств и реализации предпринимательских</p>	<p>1. Вступление РФ в ВТО потребует от экспортоориентированных предприятий изменения стандартов деятельности и увеличения издержек, что снизит их</p>

<p>проектов, возобновление жилищного строительства, улучшения благосостояния населения</p> <p>2. Рост объемов производства за счет модернизации действующих предприятий на основе внедрения инновационных технологий</p> <p>3. Существенное повышение степени контроля эффективности расходования бюджетных средств и непосредственное повышение эффективности расходов бюджета, использования муниципальной собственности</p> <p>4. Качественное изменение в способах предоставления, организационных формах оказания социальных услуг (в том числе платных). Внедрение принципа «единого окна» при оказании муниципальных услуг на основе создания единой инфраструктуры обеспечения юридически значимого межведомственного автоматизированного информационного взаимодействия органов местного самоуправления с гражданами и организациями</p> <p>5. Резервы планировочного каркаса города</p> <p>6. Создание агломерации Киров - Кирово-Чепецк - Слободской</p>	<p>конкурентоспособность</p> <p>2.Рост конкуренции для отраслей промышленности со стороны ведущих участников</p> <p>3. Сохранение существующих демографических и миграционных тенденций приведет к снижению численности населения; сократится доля трудоспособного населения</p> <p>4. Отсутствие транспортных инфраструктур высокого качества снижает уровень инвестиционной привлекательности города</p> <p>5. Угроза экологического ущерба от выхода из строя, вследствие морального и физического износа, основных фондов муниципального водопроводно-канализационного хозяйства</p> <p>6.Повышение опасности возникновения чрезвычайных ситуаций в сложившихся социально-экономических условиях, так как сохраняются тенденции к ухудшению материально-технического обеспечения производства и снижению качества профилактических работ, увеличивается износ основного технологического оборудования</p>
---	---

Проведенный анализ текущего состояния экономики, социально-демографических параметров, инфраструктуры и социальных составляющих городской среды позволил выявить следующие ключевые проблемы развития города Кирово-Чепецка, рассмотренные в контексте основных направлений деятельности администрации:

1. Отрицательная динамика социально-демографических показателей.
2. Негативным фактором, отрицательно влияющим на экономику города, является отсутствие развитой инвестиционной инфраструктуры и, как следствие, недостаточный объем инвестиционных потоков.
3. Низкое качество городской среды - недостаточно высокий уровень развития социальной и жилищно-коммунальной сферы услуг, неблагоприятная экологическая ситуация.
4. Недостаточно эффективная деятельность городских институтов гражданского общества, в том числе в части взаимодействия с органами местного самоуправления, низкая степень вовлеченности общественности в решение проблем города.

Анализ показал, что «сильные стороны» и «возможности» города не могут перекрыть «слабые стороны» и «угрозы». Однако сами по себе сильные стороны и возможности не защищают город от влияния угроз и слабых сторон.

В число наиболее значимых угроз входят: переход большинства инженерных коммуникаций и дорог в аварийное состояние, снижение численности населения. В тоже время, сильными сторонами являются наличие высокотехнологичных предприятий, способных производить конкурентоспособную продукцию, наличие достаточного резерва тепловых, электрических мощностей, резерва мощности водозаборных сооружений для обеспечения роста жилищного и производственного строительства, увеличения объемов промышленного производства в городе Кирово-Чепецке.

3.5. Выявление потенциала моногорода

Город Кирово-Чепецк расположен в центральной части Кировской области. Площадь города – 53,4 кв.км. С областным центром город связан автомобильной дорогой с асфальтовым покрытием, протяженностью 40 км. Город граничит с Куменским, Слободским и Зуевским муниципальными районами Кировской области.

Доля градообразующих предприятий в объеме отгруженных товаров собственного производства, выполненных работ и услуг собственными силами в муниципальном образовании составляет 75,5%, в том числе Филиал «КЧХК» - 66,4%, ООО «ГалоПолимер Кирово-Чепецк» -9,1 %. Доля города в объеме производства промышленной продукции Кировской области составляет более 20%.

Доля малого предпринимательства в общем выпуске продукции по городу Кирово-Чепецку составляет 4,5 %, а в обороте всех организаций -26,9%. Отношение средней заработной платы населения города Кирово-Чепецка, к уровню средней заработной платы населения плате населения по Кировской области – 100,4 %.

Основные направления бюджетной и налоговой политики муниципального образования основываются на Бюджетном кодексе Российской Федерации, ежегодном послании Президента РФ Федеральному собранию РФ и ежегодном послании Губернатора области депутатам Законодательного Собрания области.

Бюджет муниципального образования формируется за счет собственных доходов бюджета и безвозмездных поступлений от бюджетов другого уровня.

Структура доходов бюджета муниципального образования представлена в таблице.

Таблица 10

Структура доходов бюджета муниципального образования

(тыс. рублей)

Показатели	2014	2015
Доходы бюджета	Исполнено	Исполнено
ИТОГО ДОХОДОВ	1330958,6	1371406,6
Налог на доходы физических лиц	352717,2	336428,0
ЕНВД	37129,8	39589,7
Налог на имущество организаций	38011,2	41961,6
Земельный налог	26451,8	35035,4

Показатели	2014	2015
Неналоговые доходы	130387,6	115981,4
Безвозмездные поступления от других бюджетов бюджетной системы	705690,8	757832,7

Проводимая бюджетная политика способствует росту доходной базы муниципального образования. Ведется постоянная работа по увеличению доли собственных доходов.

В 2015 году в бюджет муниципального образования поступило доходов в сумме 1371406,6 тыс.руб., что выше уровня 2014 года на 3%. Из них налоговые и неналоговые доходы составили 611630,4 тыс.руб, безвозмездные поступления – 757832,7 тыс.руб.

Поступление доходов в 2015 году выше поступлений аналогичного периода прошлого года на 40448,0 тыс.руб. или на 3%. По собственным доходам произошло снижение поступлений на 13637,4 тыс.руб. или на 2,2%, безвозмездные поступления увеличились на 54085,4 тыс.руб. или на 7,7%.

Налоговые доходы поступили в бюджет города в сумме 495649,0 тыс.руб. рост к прошлому году составил 0,1%.

Поступления НДФЛ к соответствующему периоду прошлого года снизились на 16289,2 тыс.руб. или на 4,6%, в том числе по НДФЛ уплачиваемому налоговыми агентами снижение составило 16975 тыс. руб. Снижение поступлений НДФЛ отмечено в мебельной отрасли, строительстве и др. отраслях.

Для принятия дополнительных мер по взысканию задолженности по налогу на доходы с физических лиц департаментом финансов направлены в Кирово-Чепецкую городскую прокуратуру сведения о задолженности налоговых агентов по НДФЛ. В результате проведенной работы городской прокуратурой по принятию мер к своевременности и полноте перечисления налоговыми агентами налога на доходы физических лиц дополнительно поступило налога во все уровни бюджетов 2023 тыс.руб.

Таблица 11

Структура собственных доходов бюджета муниципального образования

	2014 год		2015 год	
	Сумма тыс.рублей	Уд. вес, %	Сумма тыс.рублей	Уд. вес, %
НАЛОГОВЫЕ ДОХОДЫ, в том числе основные:	494880,2	79,1	495649,0	81,1
-НДФЛ	352717,2	56,4	336428,0	55,0
-единый налог на вмененный доход для отдельных видов деятельности	37129,8	5,9	39589,7	6,5
-налог на имущество организаций (предприятий)	38011,2	6,1	41961,6	6,9
-земельный налог	26451,8	4,2	35035,4	5,7
НЕНАЛОГОВЫЕ ДОХОДЫ, в том числе основные:	130387,6	20,9	115981,4	18,9
-от использования имущества, находящегося в муниципальной собственности	70882,0	11,3	61091,8	10,0
-от продажи материальных и нематериальных активов	31417,0	5,0	30507,0	5,0
ИТОГО собственные доходы	625267,8	100,0	611630,4	100,0

	2014 год		2015 год	

Собственные доходы в 2015 году составили 611,6 млн.руб. или 44,6 % всех доходов бюджета. По сравнению с 2014 годом снижение составило 13,6 млн. руб. Безвозмездные поступления в бюджет составили 757,8 млн.рублей. или 55,2% доходов бюджета.

Таблица 12

Показатели финансовой системы приведены
(рублей)

№	Показатели	2014 год	2015 год
1.	Доходы бюджета на душу населения	17632,8	18391,3
2.	Собственные доходы бюджета на душу населения	8283,7	8202,3
3.	Налоговые доходы муниципального образования на душу населения	6556,3	6646,9
4.	Неналоговые доходы муниципального образования на душу населения	1727,4	1555,4
5.	Расходы бюджета на душу населения	17721,7	18738,8
6.	Дефицит бюджета (+,-)	-6714,4	-25905,6

В условиях преодоления социально-экономического кризиса практически нет ни одной сферы деятельности, которая бы не испытывала трудности в своем развитии.

Экономическая специализация муниципального образования сформирована следующим образом:

- промышленность – 71%;
- торговля и общественное питание – 18%;
- транспорт и связь – 1%;
- жилищно-коммунальное хозяйство – 4%;
- строительство – 5%;
- прочие – 1%.

Ведущее место в промышленности по объему производства занимают:

- химическое производство – 72,6 %;
- производство пищевых продуктов – 4,3%;
- производство резиновых и пластмассовых изделий – 2,8%;
- производство и распределение электроэнергии, газа и воды – 2,7%;
- производство машин и оборудования – 1,6%;
- электронное, оптическое и электрооборудование – 1,4%;
- прочие производства – 14,6%.

Основу промышленного потенциала города Кирово-Чепецка составляют предприятия:

химической отрасли, в том числе крупные: Филиал «КЧХК», ООО «ГалоПолимер Кирово-Чепецк», ООО «Завод Агροхимикат»;

предприятия энергетики, в том числе крупные: ОСП «ТЭЦ-3 Кировского филиала ОАО «ТГК - 5»; Кирово-Чепецкое межрайонное предприятие электрических сетей - филиал ОАО «Коммунаэнерго», Кирово-Чепецкий филиал ООО «Кироврегионгаз»;

машиностроения и металлообработки, в том числе крупное: электромашиностроительный завод ОАО «Вэлконт».

Не менее значимыми в экономике муниципального образования и определяющими его лицо являются предприятия отраслей:

пищевой промышленности – ОАО «Городской молочный завод», ОАО «Хлебокомбинат», колбасный завод «Абсолютмяспром»;

деревянообрабатывающей промышленности – холдинговая компания ЗАО «Мебель энд Цайт», группа компаний «Ресурс», ООО «Мебельная фабрика «Лотус», ООО «Парадигма»;

целлюлозно-бумажной промышленности – ЗАО «Астрон»;

полиграфической промышленности – ООО «Тандем», ООО «Движение - Полиграфдизайн»;

легкой промышленности: ООО «Витязь-пром», ООО «Тонго», ООО «Эпотос-К»;

Предприятия перечисленных отраслей промышленности определяют достаточно устойчивую базу для дальнейшего развития города, создают залог экономической и социальной устойчивости.

Стабильный и безопасный ритм жизни города Кирово-Чепецка обеспечивает предприятие МУП «Водоканал».

По итогам 2015 года объем производства промышленной продукции по полному кругу предприятий в действующих ценах составил 55,1 млрд. рублей.

Индекс физического объема промышленного производства 2015 года к 2014 году составил 100,3%.

В обрабатывающих производствах в 2015 году наблюдался рост выпуска продукции (в сопоставимых ценах к уровню прошлого года) на предприятиях:

- ОАО «Городской молочный завод» - в производстве сливочного масла и паст масляных (127%), напитков и коктейлей на основе молока (110%), сыров и продуктов сырных (181,9%).

- ООО «Кирово-Чепецкий Завод Агροхимикат» – в производстве средств защиты растений (119%).

- УИК -11 - спецодежды в 4,3 раза.

- ОАО «Вэлконт» - в производстве электрического оборудования для двигателей (104,5%), в производстве изделий резиновых для транспортных средств (82,6%), в производстве эбонита (116,5%).

Снижение выпуска продукции промышленного производства в 2015 году (в сопоставимых ценах к уровню прошлого года) отмечено на:

- Каринском производственном участке ЗАО «Вятка-торфф» - в производстве торфа (45%).

- МУП «Водоканал» - распределение воды (95,0%).

- УИК -11 – хлебобулочных изделий (70,6%).

Несмотря на сложную экономическую ситуацию в стране по итогам 2015 года на территории муниципального образования освоено 2,8 млрд.руб. инвестиций в основной капитал, что составляет 107,5 % к уровню прошлого года в сопоставимых ценах.

В общем объеме инвестиций 94,2 % составляют инвестиции крупных и средних предприятий, в том числе Филиала «КЧХК» (58,7 % от общего объема инвестиций), 5,8 % - предприятия малого бизнеса.

По оценке в 2015 году инвестиции в основной капитал субъектов малого предпринимательства составили 150,9 млн.рублей, что на 54,4% ниже уровня 2014 года.

В 2012 году реализован инвестиционный проект «Создание производства пластиковых окон» (общий объем инвестиций 200,0 млн. рублей) (ООО «Спецремстрой-К» - малый бизнес) Завод вышел на проектную мощность по выпуску 150 окон в смену.

В 2013 году реализованы инвестиционные проекты:

- Филиала «КЧХК» : «Реконструкция магистральных газопроводов» (общий объем инвестиций (план) 0,7 млн. рублей), «Увеличение производственных мощностей агрегата АМ-70» (общий объем инвестиций (план) 0,3 млн. рублей), «Создание производственных мощностей по производству РАС» (общий объем инвестиций (план) 0,1 млн. рублей), «Внедрение технологии получения нитратного кальция безводного с использованием незадействованных производственных площадей ЗМУ» (общий объем инвестиций 320,0 млн. рублей).

- ОАО «Городской молочный завод»: автоматическая линия переработки молока и молочных продуктов FBF 078 (общий объем инвестиций 7,4 млн. рублей); установка пластинчатая пастеризационно-охладительная ОСЛ-5МВ (общий объем инвестиций 1,3 млн. рублей);

- администрация муниципального образования «Город Кирово-Чепецк» Кировской : «Строительство детского сада на 116 мест) (общий объем инвестиций 97,6 млн. рублей); «Реконструкция нежилого помещения под спортивную школу МАО ДОД ДЮСШ «Олимпия» (общий объем инвестиций 6,5 млн. рублей); «Проектирование и установка детского игрового комплекса» (общий объем инвестиций 7,4 млн. рублей).

В 2014 году реализовано 5 проектов поддержки общественных инициатив жителей города Кирово-Чепецка на общую сумму 6787,0 тыс. руб.:

- «Лесничок», устройство универсальной детской площадки, расположенной между д.36/3 и 36/4, по ул. Ленина;

-«Малышок», устройство детской площадки проспект Кирова, д.24 а.;

- Установка сказочных фигур в натуральную величину в городском парке, ул. Ленина,д.35.;

- Устройство сквера с площадкой для семейного отдыха с благоустройством и устройством освещения в районе перекрестка ул. Луначарского и проспекта Мира;

- «Парковка для временного хранения автомашин, ул. Первомайская, д.30/2».

- Инвестиционный проект по строительству сети наружного освещения по ул. 60 лет Октября от ул. Победа до ул. А. Некрасова, стоимость работ 1 393,6 тыс.руб.

В 2015 году завершилась реализация следующих инвестиционных проектов:

- «Реконструкция первой очереди стрельбища для биатлона по адресу: Кировская область, Кирово-Чепецкий район, пос. Перекоп под лыжно-биатлонный комплекс «Перекоп» муниципального образования «Город Кирово-Чепецк» Кировской области, расположенный по адресу: Кировская область, Кирово-Чепецкий район, пос. Перекоп» (общий объем инвестиций 370, 76 млн. руб.);

- «Строительство центра культурного развития по адресу: Кировская область, г. Кирово-Чепецк, 23 Микрорайон» (общий объем инвестиций 104,02 млн. руб.).

Приостановлены инвестиционные проекты филиала ООО «ГалоПолимер Кирово-Чепецк» в городе Кирово-Чепецке: «Создание производства перекиси водорода мощностью

30000 тонн в год (100%) с возможностью увеличения мощности производства до 50000 т/год» (общий объем инвестиций (план) 2707,5 млн. руб.) и «Техническое перевооружение производства хлора с переводом на мембранную технологию» (общий объем инвестиций (план) 2830,8 млн. руб.).

Основные показатели финансово-хозяйственной деятельности промышленного производства представлены в таблицах.

Таблица 13

Основные показатели работы предприятий добывающих, обрабатывающих производств, производства и распределения электроэнергии, газа и воды

Показатели	2010	2011	2012	2013	2014	2015
Объём отгруженных товаров собственного производства, выполненных работ и услуг собственными силами в фактически действовавших ценах (без НДС и акциза), млн. рублей	27451,9	38004,0	38372,8	38207,2	45477,3	55060,4
по видам деятельности (С+Д+Е)						
в % к предыдущему году	128,1	138,4	101,0	99,6	119,0	121,1

Таблица 14

Основные фонды коммерческих предприятий¹⁾

Показатели	2010	2011	2012	2013	2014	2015 (оценка)
Остаточная балансовая стоимость на конец года, (тыс. руб.)	5058960	4980431	5596506	9413534	9945483	9806951
Введено в действие новых основных фондов (тыс. руб.)	890912	855303	1261154	2226933	1944438	1464989
Амортизационные отчисления (тыс. руб.)	728335	760928	804885	1089612	1235626	1330000

¹⁾ Без субъектов малого предпринимательства

Таблица 15

Показатели финансово-хозяйственной деятельности предприятий и организаций

Показатели	2009	2010	2011	2012	2013	2014	2015 (оценка)
Сальдированный финансовый результат (прибыль минус убыток) деятельности организаций, тыс. рублей	1635184	5421192	13218904	10207297	6931871	9607411	652450
Финансовый результат деятельности убыточных предприятий и организаций (сумма убытка)	414606	252391	96848	182238	291155	1668191	243317

¹⁾ По организациям, представившим бухгалтерскую отчётность; без субъектов малого предпринимательства и без организаций, применяющих упрощённую систему налогообложения;

3.6. Оценка экономико-географического потенциала

Город Кирово-Чепецк расположен в центральной части Кировской области, в месте слияния двух рек Чепца и Вятка. Площадь территории - 5337 гектаров. С областным центром город Кирово-Чепецк связан автомобильной дорогой с асфальтовым покрытием,

протяженностью 40 км. Город граничит с Куменским, Слободским и Зуевским муниципальными районами Кировской области.

1991 году к городу Кирово-Чепецку присоединен поселок Каринторф, в настоящее время микрорайон Каринторф (далее - мкр. Каринторф).

Мкр. Каринторф расположен в северо-восточной части города Кирово-Чепецка, за рекой Чепца. Расстояние от речной границы города до мкр. Каринторф 12 км (грунтовое покрытие). Расстояние от мкр. Каринторф до города Слободской - 36 км (грунтовое покрытие), по торфяным полям - 16 км, по Белохолуницкому тракту - 20 км.

Переправа через реку Чепца: летом наплавной мост, зимой - ледовая.

По состоянию на 01.01.2016 года на территории города Кирово-Чепецка зарегистрировано 2065 предприятий и организаций, в том числе 1271 - относящихся к малому бизнесу. Кроме того, садоводческих товариществ и гаражных кооперативов числится более 500 единиц.



Расстояние до крупных городов Российской Федерации:

- г.Москва – 1003 км;
- г.Казань – 415 км;
- г.Нижний Новгород – 653 км;
- г.Пермь – 532 км;
- г.Ижевск – 368 км;
- г.Кострома – 661 км;
- г.Сыктывкар – 457 км.

В 62 км. от города находится аэропорт «Победилово». В городе имеется железнодорожная станция, автовокзал.

В состав природного комплекса города Кирово-Чепецка входит система естественного и искусственного озеленения - это долины р. Вятка и р.Чепца, малых рек, овраги, городские леса, луга и поля, городские парки, система уличного озеленения.

Климатические условия

Климат умеренно континентальный. Средняя многолетняя температура января: -13,5... -15 °С, июля: +17...+19 °С. Абсолютный максимум температуры достигает +38...+40 °С, абсолютный минимум: -45... -50 °С. Среднегодовая температура воздуха: +2,4 °С.

В среднем за год относительная влажность воздуха 75—79 %. С октября по февраль средние месячные значения влажности — 81—89 %. В переходные месяцы года (март, сентябрь) она колеблется от 74 % до 85 %. Наиболее сухой воздух с влажностью 61—68 % бывает в мае — июне.

Территория относится к зоне достаточного увлажнения. Осадки идут каждый второй день. В среднем за год выпадает 500—680 мм. 60—70 % осадков приходится на тёплое время года.

В течение года преобладают юго-западные и южные ветры. Средняя годовая скорость ветра достигает 3—5 м/с. Летом ветры слабее (исключая шквалы), осенью увеличиваются и в холодное время достигают максимума. Ветер обычно бывает порывистый. Порывы изредка достигают 30—40 м/с, иногда более.:

Климат Кирово-Чепецка													
Показатель	Янв.	Фев.	Март	Апр.	Май	Июнь	Июль	Авг.	Сен.	Окт.	Нояб.	Дек.	Год
Средняя температура, °С	-12,2	-11,5	-5,8	2,3	10,5	16,5	18,6	15,1	9,5	2,3	-6,7	-11,2	2,4

Город Кирово-Чепецк



Самое первое упоминание о поселении русских людей в устье реки Чепца датируется 1615 годом. В Дозорной книге вятских городов и уездов описан Усть-Чепецкий погост. К началу 20 века село Усть-Чепецк было достаточно крупным населенным пунктом. Здесь находилась спичечная фабрика и работало три учебных заведения - церковно-приходская школа и два земских училища - мужское и женское.

В 1929 году, в окрестностях старинного села были открыты большие залежи торфа, что предопределило строительство тепловой электростанции на местном топливе. Её возведение началось в 1935 году. В 1938 году было положено начало строительству химического завода. В 1942 году населенный пункт при строительстве промышленного узла стал рабочим поселком Кирово-Чепецким. 28 марта 1955 года рабочий поселок Кирово-Чепецкий был преобразован в город Кирово-Чепецк, в его черту вошло старинное село Усть-Чепецк и окрестности деревушек Балезино, Девятьярово, Голодный починок. В 1960 году Кирово-Чепецк становится центром Кирово-Чепецкого района.

Достопримечательности города

На территории города расположены следующие объекты притяжения для туристов, посещающих Кирово-Чепецк:

Музейно-выставочный центр



Музейно-выставочный центр Кирово-Чепецка - одно из самых динамично развивающихся музейных учреждений Кировской области.

Сегодня собрание музейно-выставочного центра насчитывает более шести с половиной тысяч предметов основного фондов. Особое место занимают мемориальные комплексы. К услугам посетителей музейно-выставочного центра два выставочных зала, постоянная экспозиция «Кирово-Чепецк: вехи биографии», музейные занятия и разнообразные лекции. Музеем разработаны туристические маршруты, которые пользуются неизменным спросом как у жителей города, так и его гостей.

Всехсвятский собор



2 июля 1989 года, в день всех Святых, в городе Кирово-Чепецке, на месте, где река Чепца впадает в Вятку, было заложено каменное здание нового Всехсвятского храма. Архиепископ Хрисанф освятил место для храма и основной закладной камень. Почти через четыре года после этого события, в марте 1993 года, был установлен первый купол с

крестом. Сегодня Всехсвятский храм имеет 11 куполов с крестами. 3 октября 1994 года на строительстве новой церкви побывал и сам Патриарх Московский и всея Руси Алексей II.

Дворец культуры «Дружба»



Одним из величественных архитектурных сооружений города Кирова-Чепецка является современный Дворец культуры «Дружба». Это здание было построено в 1952 году, и, в целом, оно представляет собой типичный архитектурный проект 50-х годов. Но, благодаря использованию в данной постройке контрастного сочетания бордового и белого цветов, а также вкраплению нескольких статуй, здание напоминает по своему стилю классический античный храм.

Олимп-Арена (Ледовый дворец)



Открытие ледового дворца в Кирова-Чепецке ждали долго, здание строилось в течение долгих 18 лет. Стройку несколько раз «замораживали», поскольку финансирование в регион не поступало. Но вот оно долгожданное открытие! Сколько радостных ожиданий и гордости за свой город у жителей Кирова-Чепецка. Еще бы, ведь дворец выстроен по последнему слову техники и имеет все необходимое оборудование. Вместимость Ледового дворца составляет 3500 человек, трибуны рассчитаны на 1700 мест. В распоряжении зрителей два гардероба, два кафетерия, а также вместительные вестибюли. Предусмотрены даже пандусы и подъемники для инвалидов, передвигающихся на колясках. Помимо Ледовой арены, здесь находится пять спортивных залов, девять раздевалок, душевые кабины и сауна.

Здание, в котором 31 декабря 1917 года заседал Военно-революционный комитет во главе с Н.В.Утробиним, провозгласивший Советскую власть в Чепецкой волости.

Памятник гражданской архитектуры и истории регионального значения. Расположен на территории городского округа Северюхи, в начале его единственной улицы. Здание – полукаменное, двухэтажное. Решение облисполкома от 28.03.1983 г., № 6/191. До Октябрьской революции в здании располагалось волостное правление.

Здание бывшей церковно-приходской школы.



Памятник гражданской архитектуры и истории. Расположен на территории г. Кирово-Чепецка, на берегу реки, рядом с Всехсвятским храмом (ул.Колхозная, 48).

В декабре 1917 года церковно-приходскую школу закрыли. Её помещение заняло эвакуированное из Прибалтики Высшее начальное училище. В 1918 году здание школы было национализировано и отдано единой трудовой школе II ступени. Эту школу окончил в 1923 году Алексей Перевошиков, ставший впоследствии известным российским фотохудожником.

Располагавшаяся в здании школа ещё несколько раз меняла свою вывеску. Долгое время именовалась Чепецкой средней школой № 25. Затем стала Чепецкой семилетней.

В последующие годы в здании располагались военкомат и магазин. Сегодня здесь снова школа – Воскресная. 11 апреля 1991 года президиум городского Совета принял решение о передаче старинного здания Кирово-Чепецкой Всехсвятской церкви. В нём и разместилась открытая в Кирово-Чепецке в 1990 году Воскресная школа.

Здание бывшей земской школы.

Памятник гражданской архитектуры и истории. Расположен на окраине городского квартала Утробино на берегу реки Чепцы.

Здание полукаменное. Построено в 1913 году для Северюхинского земского начального училища, находящегося в деревне Утробинской. Возведено на средства уездного земства. На строительство потрачено 25994 рубля. Построено по типовому плану.

Мемориальный комплекс воинам – землякам, погибшим в годы Великой Отечественной войны.



Расположен на высоком берегу Вятки. От улицы Ленина к комплексу идёт бетонная дорожка, переходящая в 5 ступеней, символизирующих собой 5 тяжёлых лет войны, пережитые нашей страной. Слева от ступеней расположены бетонные блоки с цифрами военных дат 1941 – 1942 – 1943 – 1944 – 1945. Ступени ведут к серой стеле с надписью «Вечная слава героям, павшим в борьбе за свободу и независимость нашей Родины». На стеле изображены представители родов войск, принимавших участие в Великой Отечественной войне (пехотинец, артиллерист, лётчик, танкист, санинструктор и матрос).

Мемориал погибшим в Афганистане, на Северном Кавказе, других локальных войнах и вооружённых конфликтах.



10 сентября 2005 года на месте будущего мемориального комплекса был установлен памятный знак, представляющий собой камень. 22 июня 2008 года, в День памяти и скорби – день начала Великой Отечественной войны, в Кирово-Чепецке торжественно открылся мемориал землякам, погибшим в так называемых современных войнах.

Памятник расположен на мысу крутого склона за проспектом Кирова, в месте пересечения его с улицей имени А.М.Горького. Мемориал представляет собой накренившуюся БМП-1, установленную на постамент в виде фрагмента горной дороги,

развороченной воронкой от взрыва фугаса. Постамент выполнен из колотого чёрного камня. Правая сторона постамента (если стоять к нему лицом) устроена вертикальной в виде трёх уступов, фронтальная сторона которых состоит из трёх полированных чёрных плит, слегка наклонённых назад. На первой плите – посвятельная надпись и изображение вертолёта Ми - 8 над горами. На двух других плитах выбиты имена 22 воинов, погибших в боевых действиях.

Городской парк



Активный отдых «Тропа сказок» с персонажами любимых сказок, детская площадка для маленьких горожан, баскетбольная площадка для тех, кто постарше.

Туристско-спортивный комплекс «ЛихоЛесье



Расположен на территории городского парка. Включает в себя всевозможные аттракционы, шестиуровневый высотный верёвочно-канатный парк, контактный зоопарк, площадки для корпоративных мероприятий, лучный, пневматический, арбалетный тир, прокат спортивного инвентаря, в том числе лыжную базу. От комплекса идет прогулочная лыжня (17 км.) до нового «Регионального центра зимних видов спорта «Перекоп» (биатлонный комплекс).

Другие достопримечательности:

Стела на въезде в город



Стрела, устремленная к небу, на ее фоне молодая пара, держащая щит с изображением химических знаков. Идея: Кирово-Чепецк — город молодых специалистов-химиков. Вряд ли найдется человек не знакомый с этим памятником архитектуры.

Аллея вдоль улицы Первомайской

Аллея идет от здания администрации города до проспекта Мира. Излюбленное место отдыха горожан в теплое время года благодаря обилию зеленых насаждений, цветочных клумб и наличию скамеек.

Узкоколейная железная дорога и депо УЖД в мкр. Каринторф



В стране не так много городов, где по центру проходит узкоколейная железная дорога. Соединяющая, к тому же, город и его микрорайон, расположенный по другую сторону реки. Одна из немногих в стране, полностью сохранившаяся с далеких советских времен, узкоколейка является главной достопримечательностью не только города, но и всей области.

Архитектурные:

Здание завода «Абсолют»

«Абсолют» — мясоперерабатывающее предприятие, следующее фирменному стилю даже в оформлении собственного завода. Несмотря на неудобное расположение, это место достойно того, чтобы его посетить.

Гостиница «Двуречье» на слиянии рек

Чепецк — город в междуречье, вид на слияние рек Вятки и Чепцы — одно из

красивейших мест города. Именно здесь была построена первая в городе гостиница — «Двуречье». И хотя сейчас гости города чаще предпочитают останавливаться в других местах — вид из их окон не сравнится с видом из окон «Двуречья»

Ресторан «Клеопатра»

Изначально в этом здании располагалось кафе «Юность». Постройка уникального по внешнему виду ресторана с фонтаном снаружи — обещание городу, выполненное Исмаиловым Гасаном Джалил Оглы. В создании экстерьера здания принял участие известный местный художник — Николай Вяткин. Уникальное для нашей области архитектурное сооружение находится по адресу ул. Вятская Набережная, 5.

Дом «на курьих ножках»

Дом № 1/1 по улице 60 лет Октября — первый дом при въезде в город, перед его окнами расположена стела. Этот экспериментальный дом на опорах интересен также своей внутренней планировкой. В нем есть двухэтажные квартиры. Несмотря на внушительный размер — в нем только один подъезд.

Здание «Сбербанка» на пр. России



Центральное отделение Сбербанка РФ в Кирово-Чепецке по адресу пр. Мира, 34 — относительно новое здание, удачно вписавшееся в перекресток пр. Мира и ул. Первомайской, не нарушив, а облагородив его вид. Необычный вид здания отмечают и гости города.

Комплекс заброшенных зданий у ЗМУ

Комплекс зданий вокруг и внутри промышленной площадки завода минеральных удобрений. По советской тяге к основательности и монументальности предполагалось, что там должен быть огромный административный корпус и собственная поликлиника. Планам, однако, не суждено было сбыться. Эти заброшенные сооружения можно видеть при въезде в город.

3.7. Оценка ресурсного потенциала

Ископаемые

Минерально-сырьевая база представлена месторождениями торфа, разведанного преимущественно в период плановой экономики.

Добычей торфа в городе Кирово-Чепецке до 01.01.2012 занимался Каринский производственный участок ЗАО «Вятка-торф». Для топливной промышленности производился фрезерный торф (торфяная крошка). С 2012 года добыча торфа предприятием в данном районе прекращена в связи с отказом от поставки продукции основного потребителя.

3.8. Земельные ресурсы

Общая площадь земель, зарегистрированных на территории города Кирово-Чепецка:

- в собственности Российской Федерации - 220 га;
- в собственности Кировской области - 20 га;
- в муниципальной собственности - 159 га.

Общая площадь земель находящаяся в собственности:

- граждан - 538 га;
- юридических лиц - 430 га.

Общая площадь земель в государственной и муниципальной собственности по муниципальному образованию на 01.01.2016 года составляет 4368 га.

Рекреационные

Земли рекреационного назначения составляют 1182 га, земли под водными объектами составляют 201 га. Рекреационные зоны обеспечивают сохранение и использование существующего природного ландшафта и создания экологически чистой окружающей среды в интересах здоровья населения.

В состав рекреационных зон включены территории городского округа, занятые скверами, парками, прудами, озерами, водохранилищами, пляжами, а также иные территории, используемые и предназначенные для отдыха, туризма, занятий физической культурой и спортом.

3.9. Лесные ресурсы

Лесные площади занимают 1187 гектара, в том числе покрытые лесами - 1142 гектара, и непокрытые лесами - 45 гектара.

3.10. Возможности организации местных производств и промыслов

Основным известным видом народных промыслов в городе является лозоплетение. Постановлением Правительства Кировской области «О местах традиционного бытования народных художественных промыслов и особо ценных объектах культурного наследия Кировской области» № 100\294 от 17.07.2007 г. г. Кирово-Чепецк и Кирово-Чепецкий район определены как место традиционного бытования народных художественных промыслов Кировской области в части изготовления изделий из лозы ивы, бересты, корня хвойных деревьев, соломки злаковых растений, лыка и других видов растительного сырья. Всего в России, в соответствии с федеральным законодательством, в Перечне Министерства промышленности и торговли РФ зарегистрировано 77 предприятий народных художественных промыслов, 8 из которых находятся в Кировской области, в том числе

одно предприятие по производству художественных изделий из лозы - ООО "Азимут" - расположено в Кирово-Чепецке. Силами предприятия создан и функционирует выставочный зал "Народных художественных промыслов и ремесел" по адресу ул. Луначарского д. 24. Его главные посетители и самая благодарная аудитория - дети. В выставочном зале представлена коллекция образцов изделий ведущих российских художественных промыслов и традиционные вятские народные промыслы и ремесла. На территории зала работает художественная мастерская по изготовлению изделий из лозы. Особенным успехом у туристов и гостей области пользуются мастер-классы по плетению из лозы изделий мелких и средних форм, роспись деревянных заготовок по мотивам дымки, инкрустация берестой, работа технике вятской росписи. На территории зала можно приобрести изящные подарочные изделия и необычные сувениры ручной работы, которые создаются мастерами и художниками в лучших народных традициях.

3.11. Ресурсы животного мира (охотничье-промысловые ресурсы)

На территории города Кирово-Чепецка нет охотничьих угодий, и лесов, которые представляли бы благоприятные условия для многочисленных представителей животного мира.

3.12. Водно-биологические ресурсы

Водный ресурсный потенциал – река Чепца и река Вятка, озеро Ивановское. Река Чепца - источник питьевого водоснабжения города Кирово-Чепецка. Общий объем потребляемой воды в год населением составляет 3,2 млн. куб. метров.

В 2016 году для водоснабжения города Кирово-Чепецка зарезервированы участки месторождения подземных вод «Просницкое»: «Большая Просница» (с запасами 5,4 тысячи кубометров в сутки) и «Плоски-Бердяга» (с запасами 5,7 тысячи кубометров в сутки).

3.13. Оценка экономического потенциала

Город Кирово-Чепецк - одно из самых экономически развитых и перспективных муниципальных образований Кировской области. Это обусловлено географическим положением, размещенными на его территории производственными мощностями. Город Кирово-Чепецк обладает высоким потенциалом интеллектуальной и деловой активности, как социально-экономическая система развивается по объективным законам на протяжении пятидесяти лет, является промышленным городом, в соответствии с этим выполняет определенные экономические и социальные функции.

Этнический состав населения: русские составляют 94,8% от всего населения, татары – 1,6%, удмурты -1,2%, украинцы – 0,8%, марийцы – 0,3%, прочие -1,3%. Имеется высокий потенциал для экономического развития. Этому способствует наличие образовательных учреждений различного уровня, в том числе среднего профессионального и высшего образования, доступность квалифицированных трудовых ресурсов. Развитая сеть учреждений социальной направленности и учреждений культуры. Высокий уровень благоустройства и комфортности проживания.

На территории города осуществляют деятельность 2065 предприятий (организаций) с количеством работающих в 36,8 тысяч человек.

Химическое производство - важнейший бюджетообразующий вид экономической деятельности города и региона, обладающий достаточно высокой эффективностью. Работа

в этом направлении направлена на поддержание и развитие статуса города как одного из индустриальных центров Кировской области.

За 2015 год отгружено промышленной продукции на сумму свыше 55 млрд. рублей. Преобладают предприятия обрабатывающих производств, основными видами, деятельности которых являются: химическое производство; производство резиновых и пластмассовых изделий, производство и распределение электроэнергии, газа и воды.

Доля обрабатывающей промышленности составляет 97,3% от оборота города. Доля энергетических производств – 2,7%. Важное место в промышленном производстве занимают градообразующие предприятия.

Одним из главных направлений социально-экономического развития города является развитие малого предпринимательства. Основные показатели субъектов малого предпринимательства представлены в таблице.

Таблица 16

Параметры, характеризующие уровень развития
малого и среднего предпринимательства в городе Кирово-Чепецке

№ п/п	Наименование показателя	2014 год	2015 год
1	Число субъектов малого и среднего предпринимательства в расчете на 10 тыс. человек населения, единиц	387,1	394,3
2.	Количество средних предприятий, единиц	8	8
3.	Количество малых и микропредприятий, единиц	1260	1272
4.	Количество индивидуальных предпринимателей, человек	1654	1660
5.	Доля среднесписочной численности работников (без внешних совместителей) малых и средних предприятий в среднесписочной численности работников (без внешних совместителей) всех предприятий и организаций, процентов	28,9	29,6
6.	Среднесписочная численность работников (без внешних совместителей) средних предприятий, человек	810	809
7.	Среднесписочная численность работников (без внешних совместителей) малых и микропредприятий, человек	7880	7916
8.	Среднесписочная численность работников (без внешних совместителей) крупных (без учета средних) предприятий и некоммерческих организаций **, человек	21373	20710

Данные для оценки текущей ситуации экономического развития моногорода Кирово-Чепецка за последние 5 лет представлены в таблице.

Таблица 17

Наименование показателя	2011		2012		2013		2014		2015	
	Всего (млн. руб)	ИПП (%)	Всего (млн. руб)	ИПП (%)	Всего (млн. руб)	ИПП (%)	Всего (млн. руб)	ИПП (%)	Всего (млн. руб)	ИПП (%)
Производство продукции промышленности - всего, в т.ч:	38004,0	108,0	38205,1	100,0	38/115,8	102,7	45375,9	102,5	55,1	102,1
Добыча полезных	23,2	90,6	11,2	63,5	9,5	171,6	44,1	112	27,4	51,4

Наименование показателя	2011		2012		2013		2014		2015	
ископаемых										
Производство пищевых продуктов, напитков, и табака, включая	1722,9	97,9	1691,8	95,5	1844,4	92,9	1960,9	95,7	2282,6	99,6
Текстильное и швейное производство	60,6	95,9	62,0	108,3	59,7	91,9	67,7	103,7	71,4	87,8
Производство кожи, изделий из кожи и производство обуви	20,0	114	26,5	132,8	29,8	104,5	23,9	77,2	22,5	78,4
Обработка древесины и производство изделий из дерева	146,6	118	176,2	106,1	269,0	148,0	238,3	86,1	65,7	31,2
Целлюлозно-бумажное производство; издательская и полиграфическая деятельность	194,4	108,1	195,0	102,7	164,6	84,5	137,2	84,1	160,8	99,8
Химическое производство	28987,4	107	28809,5	99	27643,6	103,1	33746,1	102,0	42988,9	105,9
Производство резиновых и пластмассовых изделий	1113,2	102,3	1170,3	105,9	1347,0	120,7	1162,9	95,0	1405,7	101,5
Производство прочих неметаллических минеральных продуктов	14,6	152,6	16,4	105,6	16,4	94,4	14,7	86,6	15,8	102,6
Металлургическое производство и производство готовых металлических изделий	84,6	113,8	91,2	116,9	109,3	104,8	111,3	100,9	91,4	65,9
Производство машин и оборудования	585,8	100,2	641,7	113,1	719,8	95,0	718,9	90,0	876,3	109,6
Производство электрооборудования, электронного и оптического оборудования	618,3	117,5	657,0	109,7	786,2	116,0	711,7	78,6	713,8	90,7
Производство транспортных средств и оборудования	84,9	96,5	79,2	100,0	84,7	101,1	72,5	82,6	86,4	106,4
Прочие производства	3103,7	125,2	3335,9	103,3	3727,3	97,8	4975,9	124,0	4817,4	83,4
Производство и распределение электроэнергии, газа и воды	1243,6	108	1241,2	101,8	1304,3	99,1	1389,8	99,8	1476,2	100,9

По-прежнему значительную долю в экономике города занимает розничная и оптовая торговля.

Потребительский рынок города Кирово-Чепецка характеризуется стабильной ситуацией с удовлетворением спроса населения на основные продовольственные и непродовольственные товары, хорошим уровнем товарной насыщенности рынка и высокой конкуренцией, особенно в торговле продовольственными товарами.

На современном этапе торговля входит в число ведущих отраслей экономики, определяющих направление и результаты развития города Кирово-Чепецка. В структуре общего оборота предприятий и организаций доля оборота торговли и общественного питания занимает 11,1 %. На предприятиях работает 17,7 % от численности занятого населения, что составляет 6,8 тыс. человек.

Таблица 18

**Объем и динамика розничного товарооборота
и платных услуг населению города Кирово-Чепецка**

Наименование показателя	2011	2012	2013	2014	2015
Оборот розничной торговли, млн. рублей	6617,6	7670,8	8453,4	9190,2	9865,8
Темп роста, в % к предыдущему году в сопоставимых ценах	106,9	110,2	103,4	93,5	95,0
В расчёте на одного жителя, тыс.рублей	83,1	98,5	108,5	120,0	128,8
Объем платных услуг, млн. рублей	2729,9	2825,5	3260,2	3462,2	3598,9
Темп роста, в % к предыдущему году в сопоставимых ценах	123,8	97,7	105,5	94,5	94,7
В расчёте на одного жителя, рублей	34,3	36,3	41,9	45,2	47,0

Объекты бытового обслуживания, розничной торговли и общественного питания города Кирово-Чепецка приведены в таблице.

Таблица 19

**Объекты бытового обслуживания и розничной торговли
и общественного питания**

Показатели	Ед.изм.	Значение
Объекты бытового обслуживания		
Число объектов бытового обслуживания населения, оказывающих услуги - всего	единица	182
Количество объектов розничной торговли и общественного питания:		
магазины (без торговых центров)	единица	461
площадь торгового зала	кв.м	34718,9
супермаркеты	единица	6
общая площадь	кв.м	3368,1
общедоступные столовые, закусочные	единица	10
площадь зала обслуживания посетителей	кв.м	477,6
столовые, находящиеся на балансе учебных заведений, организаций, промышленных предприятий	единица	50
площадь зала обслуживания посетителей	кв.м	6687,5

Сельское хозяйство города представлено ООО СХП «Чепецкий тепличный комбинат». Это современный тепличный комбинат на котором выращиваются овощи закрытого грунта. В тепличном комплексе установлено электронное оборудование. Полив и питание подаются к растениям капельным путём. Почти круглый год Чепецкий тепличный комбинат поставляет свежую экологически чистую витаминную продукцию во все уголки Кировской области и за ее пределы. В настоящее время предприятием реализуется новый инвестиционный проект «Строительство новых тепличных комплексов и реконструкция теплиц».

3.14. Оценка состояния транспортной инфраструктуры

На территории города Кирово-Чепецка протяженность дорог с твердым покрытием – 136,9 км, в том числе местного значения – 52,4 км, плотность автомобильной транспортной сети 257,3 км/100 кв.м.

Перевозку пассажиров автомобильным транспортом в городе обеспечивают ООО «Автотранспортное предприятие», ООО «Новотранс – 4, 5», ООО «ПТП – 1,2» и индивидуальные предприниматели.

Инвентарный парк автобусов городских маршрутов насчитывает 111 единиц, в том числе в собственности индивидуальных предпринимателей – 105 единицы. Численность работающих на предприятиях, осуществляющих пассажирские автоперевозки, составляет 303 человека.

Грузовые перевозки осуществляют 10 предприятий автотранспорта с численностью работающих 794 человека.

Общее количество ведомственных грузовых автомобилей составляет 1,7 тыс. единиц.

Протяженность железнодорожной сети местного значения – 203,5 км. Плотность транспортной железнодорожной сети – 325 км/100 кв.км.

Железнодорожный транспорт представлен предприятиями:

железнодорожная станция «Чепецкая» Кировского отделения Горьковской ж\д - филиала ОАО «Российские железные дороги». Предприятие производит прием и перевозку грузов ж\д транспортом, выдачу грузов, перевозимых ж\д транспортом;

участок ОАО «Вяткапромжелдортранс» – перевозит грузы промышленного назначения;

предприятие ООО « ПТП-1» осуществляет железнодорожные перевозки грузов и пассажиров до мкр. Каринторф.

В современных условиях обеспеченность дорогами становится все более важной составляющей жизни людей и экономического развития.

Анализ существующего состояния улично-дорожной сети города показывает, что в настоящее время в силу как объективных, так и субъективных причин сформировался ряд проблем, требующих решения.

За последние два десятка лет в городе не применялся комплексный подход к решению задач по улучшению транспортной инфраструктуры. В рамках Генплана развития города вопросы совершенствования дорог рассматривались лишь в общих чертах, без детализации проблем, без принятия и реализации соответствующих решений.

Развитие улично-дорожной сети происходит недостаточными темпами.

Через город ежедневно следуют до 800 транзитных транспортных средств. Часть из них по причине аварийного состояния путепровода на ул. 60 лет Октября проезжает по ул. А.Некрасова, что не соответствует транспортной схеме города.

Несмотря на то, что в последнее время происходило увеличение выделения средств на ремонт дорог, как из областного бюджета, так и из местного, финансирование осуществлялось по остаточному принципу, исходя из конъюнктурной необходимости (на устранение больших ям), без учета реальных потребностей и без применения методов среднесрочного планирования. При этом сложившаяся отраслевая система не обеспечивает проведения ряда необходимых мероприятий, таких как:

- регулярный мониторинг за состоянием дорожных одежд;
- комплекс профилактических работ в соответствии с нормативными требованиями по межремонтным срокам.

**Объем финансирования
на ремонт дорог в городе Кирово-Чепецке (тыс.руб.)**

Показатель	2009	2010	2011	2012	2013	2014	2015
Кол-во отремонтированных дорог, км	0,3	2,1	2,7	7,6	8,8	2,7	5,0
Объем финансирования (федеральный, региональный, местный бюджеты)	3047300	21019,2 в т.ч 17400,0 за счет дотации	18991,7	117672,7 в т.ч 90000,0 за счет дотации	62248,7	34824,0	64700,0

В 2012 году выполнено строительство понтонного моста через реку Чепца на автомобильной дороге «Кирово-Чепецк-мкр. Каринторф», что позволило частично решить проблему сообщения с мкр. Каринторф.

В 2015 году произведен ремонт 6 участков автомобильных дорог города:

Наименование	Протяженность участка, м
1. Участок автодороги от ул. Юбилейной до остановочного павильона 4-го садоводства (в сторону городского кладбища)	1030
2. Автодорога по пр. Мира на участке от жилого дома по пр.Мира, д.64/3 до ул.Луначарского	480
3. Автодорога по пр. Мира на участке от светофора у магазина «Союз» до ж/д переезда	720
4. Автодорога по ул. Луначарского (нечетная сторона) участок от пр. Мира до ПК 4+50	450
5. Автодорога по ул. Ленина (участок от пр. Мира до примыкания дороги на Ветстанцию)	1225
6. Участок автодороги от поста ГИБДД до ЗМУ	1080
Итого:	4985

Ремонт производился, в том числе за счёт средств дорожного фонда 2015-2017 годов на общую сумму 64,7 млн. рублей.

Перед органами местного самоуправления стоит задача по совершенствованию и развитию сети автомобильных дорог города в соответствии с потребностями экономики, стабилизации социально-экономической ситуации, удовлетворению спроса в автомобильных перевозках и росту благосостояния населения города.

Жилищно-коммунальная сфера, характеризуется кризисным состоянием. Жилье и инженерная инфраструктура требуют увеличения необходимого объема технического обслуживания и ремонта. Физический износ сетевого инженерного хозяйства достигает 70%.

**Обеспеченность жильем и улучшение жилищных условий населения
(на конец года; тыс.кв. метров общей площади)**

Показатели	2010	2011	2012	2013	2014	2015 (оценка)
Весь жилищный фонд	1783,3	1793,5	1798,2	1702,7	1708,0	1711,8
из него по формам собственности:						
государственная	20,9	22,6	22,6	-	-	-
муниципальная	898,2	885,4	887,6	135,6	114,0	90,4
частная	864,2	885,5	888,0	1567,1	1594,0	1621,4
из неё в собственности граждан	858,4	871,6	874,1	1567,1	1594,0	1621,4

Показатели	2010	2011	2012	2013	2014	2015 (оценка)
Общая площадь жилых помещений, приходящаяся в среднем на одного жителя, кв. м	22,1	22,8	23,3	22,4	24,3	24,8
Ветхий жилищный фонд	0,4	0,4	0,4	4,6	4,3	11,0
Удельный вес ветхого и аварийного жилья в площади всего жилищного фонда, %	0,0	0,0	0,0	0,3	0,3	0,6
Число семей, состоящих на учёте в качестве нуждающихся в жилых помещениях	957	926	919	899	927	926
Число семей, получивших жилые помещения и улучшивших жилищные условия за год ¹⁾	28	38	26	14	4	4 3

1) Из числа семей, состоящих на учёте (включая семьи, купившие жильё).

Таблица 22

Благоустройство жилищного фонда
(на конец года; процентов)

Показатели	2015
Удельный вес общей площади жилищного фонда, оборудованной	
Водопроводом	100,0
Канализацией	99,9
Отоплением	100,0
Газом	93,5
напольными электроплитами	6,4
горячим водоснабжением	97,9
ваннами (душем)	99,2

В жилищном хозяйстве города Кирово-Чепецка числится 694 многоквартирных дома, общей площадью 1 711,8 тыс.кв.метров, доля муниципальных жилых помещений по состоянию на 31.12.2015 составила 5,3%.

На 98% жилищный фонд города Кирово-Чепецка является полностью благоустроенным. Доля ветхого жилого фонда составляет 0,6 % с тенденцией увеличения к 2020 году.

Многokвартирные дома города Кирово-Чепецка в основной массе 1961-1987 годов постройки, эксплуатируются более 30-40 лет, 72% из них нуждаются в модернизации и капитальном ремонте (кровель, замене инженерно-технического оборудования, лифтов, ремонте внутридворовых проездов и тротуаров, благоустройстве дворов). Средний уровень износа жилищного фонда города Кирово-Чепецка составляет 33%.

Подлежат оснащению коллективными (общедомовыми) приборами учета потребления коммунальных ресурсов с организацией системы автоматизации и управления указанным оборудованием 92% многоквартирных домов.

В целях исполнения идеологии реформирования необходима четкая регламентация отношений между ресурсоснабжающими и управляющими

организациями, а также с собственниками помещений в многоквартирных домах: типовые договоры теплоснабжения, стандартные договоры управления многоквартирными домами, а также создание системы финансирования капитального ремонта жилищного фонда с привлечением средств бюджетов всех уровней и собственников помещений в многоквартирных домах.

Необходимо исключить возможности недобросовестного управления, основанного на некомпетентности получателей жилищных услуг. Государственный контроль за деятельностью управляющих организаций должен перейти на новый уровень с расширением полномочий и увеличением численности жилищных инспекторов.

Газификация

Город Кирово-Чепецк имеет 122,5 км газопровода, в том числе 14,1 км – высокого давления, 22,97 км – среднего и 85,4 км – низкого давления. Уровень газификации по городу составляет ~ 93,5 %.

В рамках реализации областной целевой программы «Газификация Кировской области» введены в эксплуатацию: «Газовая котельная в мкр. Каринторф», «Участок межпоселкового газопровода - Утробино-Кирово-Чепецк», «Разводящие сети газопровода мкр. Каринторф», работы выполнены за счет средств областного бюджета и ОАО «Газпром».

Оценка проведения хода социально-экономических преобразований и процесса реформирования в жилищно-коммунальной сфере моногорода

Реформирование жилищно-коммунального хозяйства города носит комплексный характер. В связи с этим на его территории города реализуется муниципальная программа «Развитие коммунальной инфраструктуры». Целью данной программы является: улучшение условий проживания и коммунального обслуживания в муниципальном образовании путем повышения надежности и эффективности работы коммунальной инфраструктуры, способствующей развитию коммунальной инфраструктуры. Для ее решения только на 2016 год запланированы мероприятия:

- капитальный ремонт и модернизация уличных сетей водоводов и канализации;
- капитальный ремонт коллектора Ду 800 от ул.Ленина вдоль ОАО «Вэлконт» дл. 330 п.м.с пеходом ул. Ленина;
- ремонт и модернизация уличных сетей наружного освещения;
- замена оборудования на КНС-8.

4. Предлагаемые модели реализации плана модернизации моногорода

Целью КИП является формирование условий для устойчивого развития экономики города и повышения качества жизни населения. Достижение цели обеспечивается при решении следующих задач:

- диверсификация и модернизация отраслевой структуры экономики города;
- повышение эффективности и конкурентоспособности экономики города;
- развитие малого и среднего предпринимательства;
- развитие коммунальной инфраструктуры и жилищного строительства;
- создание условий для устойчивого развития города.

Ключевые мероприятия КИП:

- создание новых производств и новых рабочих мест;
- реализация инвестиционных проектов по созданию высокопроизводительных и конкурентоспособных производств в новых секторах экономики;
- стимулирование развития малого предпринимательства;
- реализация проектов в области строительства, коммунальной инфраструктуры;
- мероприятия по улучшению уровня жизни населения.

5. Инвестиционные проекты плана модернизации моногорода

Выделяются инвестиционные проекты:

- реализованные инвестиционные проекты на территории города Кирово-Чепецка, представлены в Приложении 1.
- реализуемые и планируемые к реализации инвестиционные проекты на территории города Кирово-Чепецка, представлены в Приложении 2.

Инвестиционные проекты, реализуемые и планируемые к реализации

К ним относятся:

- Создание производства хлороформа по метановой технологии мощностью 45000 т/год (ООО «ГалоПолимер Кирово-Чепецк»).
- Перевод производства хлора с ртутного метода на мембранный (ООО «ГалоПолимер Кирово-Чепецк»).
- Создание производства перекиси водорода мощностью 20000 тонн в год (ООО «ГалоПолимер Кирово-Чепецк»).
- Капитальный ремонт, строительство и модернизация городских водопроводных и канализационных сетей.
- Реконструкция водопроводных очистных сооружений производительностью 40 тыс. куб. м/сутки со строительством системы очистки стоков после промывки фильтров на территории очистных сооружений водозабора (ОСВ) МУП «Водоканал», на юго-востоке г. Кирово-Чепецка.
- Реконструкция городских очистных сооружений канализации производительностью 40 тыс. м³/ в сутки в г. Кирово-Чепецке.
- Строительство двух водоводов протяженностью 17,708 км от водозабора г. Кирово-Чепецка с прямым подключением к разводящим сетям поселка с закрытием существующей водоочистой станции микрорайона Каринторф.
- Городское кладбище традиционного захоронения и автомобильная дорога к кладбищу (администрация муниципального образования).
- Развитие производства наукоемких медицинских изделий.
- Создание логистического центра.
- Строительство новых тепличных комплексов и реконструкция теплиц.
- Строительство автомобильной газонаполнительной компрессорной станции.
- Реконструкция ООО «Кирово-Чепецкого ЗЖБИ»

Подробная информация размещена в Приложении 2.

Мероприятия КИП, реализуемые и планируемые к реализации

- Реализация мероприятий в рамках муниципальной программы «Поддержка и развитие малого и среднего предпринимательства».
- Оснащение МКД коллективными (общедомовыми) приборами учёта, жилых помещений в МКД индивидуальными квартирными (для коммунальных квартир) приборами учёта.
- Софинансирование мероприятий по капитальному ремонту многоквартирных жилых домов.
- Реализация мероприятий по содействию занятости населения г.Кирово – Чепецка (центр занятости населения г.Кирово – Чепецка).
- Капитальный ремонт транзитного участка автодороги Киров-Кирово-Чепецк- Зуевка (администрация муниципального образования).
- Строительство автомобильной дороги Кирово-Чепецк - Слободской в Кировской области.

Занятость населения

Государственная политика занятости населения на территории муниципального образования на период до 2020 года направлена на:

- сокращение трудовой миграции населения за пределы муниципального образования;
- обеспечение работодателей необходимой рабочей силой;
- повышение качества рабочей силы и её конкурентоспособности на рынке труда;
- создание новых рабочих мест, особенно для граждан, испытывающих трудности в поиске работы;
- содействие реализации предпринимательской инициативы безработных граждан;
- стабилизацию регистрируемой безработицы на уровне 0,7 от числа экономически активного населения при уровне общей безработицы 5,6 %.

В соответствии с законом Российской Федерации «О занятости населения в Российской Федерации от 19.04.1991 № 1032-1» будут проводиться следующие мероприятия:

- содействие заполнению имеющихся у работодателей вакансий;
- организация ярмарок вакансий и учебных рабочих мест;
- организация проведения оплачиваемых общественных работ, временного трудоустройства безработных граждан, испытывающих трудности в поиске работы, временного трудоустройства безработных граждан в возрасте от 18 до 20 лет, имеющих среднее профессиональное образование и ищущих работу впервые, временного трудоустройства несовершеннолетних граждан в возрасте от 14 до 18 лет в свободное от учебы время;
- содействие самозанятости безработных граждан;
- организация профессиональной ориентации граждан;
- социальная адаптация и психологическая поддержка безработных граждан на рынке труда;
- профессиональное обучение и дополнительное профессиональное образование безработных граждан, в т.ч. женщин в период отпуска по уходу за ребенком до

достижения им возраста трех лет, незанятых граждан, которым в соответствии с законодательством РФ назначена трудовая пенсия по старости и которые стремятся возобновить трудовую деятельность;

- содействие безработным гражданам в переезде в другую местность для трудоустройства по направлению органов службы занятости.

Таблица 23

Планируемые объемы мероприятий и ожидаемые результаты:

№ п/п	Наименование показателей	2013 факт	2014 факт	2015 факт	2016 оценка	2017 прогноз	2018 прогноз	2019 прогноз	2020 прогноз
1.	Зарегистрировано в целях поиска подходящей работы, чел.	3822	3844	3950	3960	3965	3965	3970	3970
2.	Поступило вакансий, ед.	6534	6055	6428	6503	6520	6525	6525	6530
3.	Трудоустроено безработных и ищущих работу граждан (без несовершеннолетних граждан в возрасте от 14 до 18 лет в свободное от учебы время), чел.	1623	1489	1754	1755	1755	1760	1760	1760
4.	Организация ярмарок вакансий и учебных рабочих мест, ед.	127	129	50	26	27	27	27	27
5.	Организация проведения оплачиваемых общественных работ, чел.	171	179	202	200	200	200	200	200
6.	Организация временного трудоустройства безработных граждан, испытывающих трудности в поиске работы, чел.	75	74	46	55	55	55	55	55
7.	Организация временного трудоустройства безработных граждан в возрасте от 18 до 20 лет, имеющих среднее профессиональное образование и ищущих работу впервые, чел.	10	10	3	3	3	3	3	3
8.	Организация временного трудоустройства несовершеннолетних граждан в возрасте от 14 до 18 лет в свободное от учебы время	1189	1152	780	560	560	560	560	560
9.	Социальная адаптация безработных граждан на рынке труда, чел.	274	274	181	160	160	160	160	160
10.	Содействие самозанятости безработных граждан, чел.	19	23	16	7	7	7	7	7
11.	Профессиональное обучение и дополнительное профессиональное образование безработных граждан, чел.	345	322	287	285	285	285	280	280
12.	Профессиональная ориентация безработных и ищущих работу граждан, чел.	1805	1877	2180	1870	1880	1880	1890	1890
13.	Профессиональная ориентация учащихся	866	882	1060	880	880	880	880	880

	общеобразовательных школ, чел.								
14.	Психологическая поддержка безработных граждан, чел.	197	199	190	195	195	195	195	195
15.	Профессиональное обучение и дополнительное профессиональное образование женщин в период отпуска по уходу за ребенком до достижения им возраста трех лет, чел.	19	19	21	22	21	21	20	20
16.	Профессиональное обучение и дополнительное профессиональное образование незанятых граждан, которым в соответствии с законодательством РФ назначена трудовая пенсия по старости и которые стремятся возобновить трудовую деятельность, чел.	0	3	1	0	0	0	0	0
17.	Содействие безработным гражданам в переезде в другую местность для трудоустройства по направлению органов службы занятости, чел.	7	2	2	2	2	2	2	2
18.	Лица, не занятые в экономике и на учебе (общая численность безработных), чел.	2290	2260	2188	2209	2195	2168	2120	2115
19.	Количество лиц, имеющих статус безработного (зарегистрированные безработные), среднегодовая численность, чел.	399	389	538	681	709	693	669	621
20.	Планируемый объем средств областного бюджета на реализацию данных мероприятий, тыс. руб.	6308,9	5311,6	3339,7	2666,9	2700	2700	2700	2700
21.	Планируемый объем средств городского бюджета на реализацию данных мероприятий, тыс. руб.	1307,6	1639,5	860,0	860,0	860,0	860,0	860,0	860,0
22.	Объемы трудовой миграции населения за пределы муниципального образования, чел.	3900	3800	3700	3690	3650	3620	3600	3550
23.	Уровень общей безработицы, %	5,2	5,2	5,2	5,4	5,4	5,3	5,2	5,2
24.	Уровень зарегистрированной безработицы, %	0,9	1,0	1,5	1,6	1,5	1,4	1,3	1,2

Сводная информация по финансированию мероприятий и проектов по соответствующим Министерствам в рамках КИП отражена в Приложении 3.

Сводная информация по финансированию мероприятий и проектов КИП отражена в Приложении 4.

Создание рабочих мест в рамках реализации мероприятий и проектов КИП отражено в Приложении 5.

6. Инфраструктурные мероприятия, необходимые для реализации инвестиционных проектов плана модернизации моногорода

Для реализации инвестиционных проектов и привлечения новых резидентов на территорию города Кирово-Чепецка необходимо строительство автомобильной дороги по параметрам магистральной улицы общегородского значения от ул. 60 лет Октября до автомобильной дороги на Просницу вдоль мкр. № 10, № 12/2, №13, № 14, №15, протяженностью 8,8 км.

Реализовать это мероприятие необходимо для осуществления инвестиционных проектов «Создание логистического центра», «Строительство новых тепличных комплексов и реконструкция теплиц».

При реализации рассматриваемых инвестиционных проектов на территории города Кирово-Чепецка существующая дорожно-транспортная инфраструктура, используемая в том числе для нужд иных физических и юридических лиц, не в состоянии обеспечить расчетную интенсивность дорожного движения по следующим причинам:

- существующие автодороги по своим геометрическим параметрам, категории, пропускной способности, не соответствуют фактической интенсивности движения, которая составляет 17362 ед./сут автомобилей всех типов или приведенной интенсивности движения 21600 ед/сут.;

- фактическая категория автодорог, по которым осуществляется максимальный транзитный трафик соответствует III категории и приведенной интенсивности движения до 6000 ед/сут. что в 3.6 раза меньше фактической;

- строительство и ввод в эксплуатацию предприятий перспективных инвестиционных проектов влечет за собой увеличение приведенной интенсивности движения на 1953 ед/сут.(прирост в 9%), что вызовет еще большее ухудшение и без того очень сложной дорожно-транспортной и логистической ситуации в городе Кирово-Чепецк;

- без реконструкции существующих автодорог, осуществляющих транзит грузов регионального и межмуниципального значения предприятия перспективных инвестиционных проектов не смогут выйти на проектную мощность, товарооборот, прибыльность, рентабельность.

- существующие подъезды и транспортные развязки для инвестиционного проекта «Создание логистического центра», «Строительство новых тепличных комплексов и реконструкция теплиц» не соответствуют по своим параметрам для большегрузных автомобилей. Необходима реконструкция существующих подъездов и транспортных развязок для функционирования данных предприятий.

Для решения вышеуказанной проблемы был рассмотрен вариант строительства (реконструкции) дорожно-транспортной инфраструктуры города Кирово-Чепецка, используемой в том числе для нужд иных физических и юридических лиц:

Начало участка: ул. Мелиораторов от перекрестка с Западным проездом, ул. 60 лет Октября, выход на ул. Юбилейная в районе расположения перспективного предприятия «Строительство новых тепличных комплексов и реконструкция теплиц», реконструкция ул. Юбилейная,

Конец участка: выезд на просп.Мира в районе д.Векшино, на перспективное направление на г.Слободской и трассу Киров – Белая Холуница – Омутнинск – Афанасьево – граница Пермского края.

Общая протяженность участка 8.85 км.

Преимущества:

Прямые выходы на перспективные региональные направления – на просп. Мира и трассу «Киров – Кирово-Чепецк – Зуевка – Фаленки – граница Удмуртской области», а также на трассу Киров – Белая Холуница – Омутнинск – Афанасьево – граница Пермского края, которая после строительства моста через р.Чепцу будет функционировать в полном объеме.

Направление основного транзита грузо-пассажи́рского транспорта в обход городских жилых кварталов, по южной границе муниципального образования. Также это улучшает экологию города.

Разгрузка городских дорог от транзита грузопассажи́рского транспорта, который на данный момент проходит по городским улицам.

Ориентировочная стоимость строительства данной дороги составит 754 млн.руб.

Также для реализации инвестиционных проектов «Реконструкция ООО «Кирово-Чепецкого ЗЖБИ», «Строительство автомобильной газонаполнительной компрессорной станции», «Развитие производства наукоемких медицинских изделий» необходимо осуществить реконструкцию участка автомобильной дороги вдоль ЗМУ до моста через р. Елховку у нефтебазы для пропуска грузового движения протяженностью 940 м.п.

В результате оценки имеющихся данных установлено, что при реализации инвестиционных проектов на территории города Кирово-Чепецка существующая автомобильная дорога, используемая в том числе для нужд иных физических и юридических лиц, не в состоянии обеспечить необходимое качество дорожной инфраструктуры, требуемое для выхода его на проектную мощность, товарооборот, прибыльность, рентабельность по следующим причинам:

- участок автомобильной дороги ведущий непосредственно к территории на которой планируется реализация инвестиционных проектов в настоящее время находится в неудовлетворительном техническом состоянии;

- ввод в эксплуатацию инвестиционных проектов с заявленной мощностью влечет за собой увеличение интенсивности движения на 400 ед/сут. (прирост на 400 %), что вызовет значительное ухудшение технического состояния участка автомобильной дороги ведущего непосредственно к территориям на которых планируется реализация инвестиционных проектов.

- основой транспортно-логистической составляющей инвестиционных проектов являются грузовые автомобили на постоянной основе перемещающие грузы значительной массы (железобетонные изделия и материалы для их изготовления) по автомобильной дороге в направлении города Кирово-Чепецка, районов Кировской области и субъектов Российской Федерации;

- участок автомобильной дороги (940 м.п.) ведущий непосредственно к территориям на которой планируется реализация инвестиционных проектов не обеспечен тротуаром для движения работников планируемого предприятия от остановки общественного транспорта до места работы.

Для реализации инвестиционных проектов и выхода его на проектную мощность, товарооборот, прибыльность, рентабельность необходимо осуществить реконструкцию участка автомобильной дороги, с целью увеличения первоначально установленных (фактических) показателей его функционирования (грузоподъемности и других), а также изменение границ полосы отвода автомобильной дороги для размещения тротуара.

Ориентировочная стоимость реконструкции участка автомобильной дороги ведущего непосредственно к территориям на которой планируется реализация инвестиционного проекта составит 60 млн. руб.

7. Мероприятия плана модернизации моногорода, направленные на поддержку малого и среднего предпринимательства

Неотъемлемой частью социально-экономической системы муниципального образования является малый бизнес, который обеспечивает стабильность рыночных отношений открывая новые рабочие места для граждан, путем создания ими собственного дела, обеспечивает высокую эффективность производства, что благоприятно сказывается на стабильности экономического роста, укреплении рыночных отношений.

В 2015 году в Кирово-Чепецке осуществляли хозяйственную деятельность 2940 субъектов малого предпринимательства, в том числе 1272 малых и микропредприятий, 1660 индивидуальных предпринимателя. Всего в сфере малого предпринимательства занято 14,1 тыс. человек, что составляет 36,6 % от численности занятых в экономике.

Малый бизнес города присутствует практически во всех видах деятельности. Наибольший удельный вес оборота субъектов малого предпринимательства наблюдается в: торговле - 61%, строительстве – 9%, транспорте и связи – 4%, пищевом производств 3,0 %.

За 2015 год число субъектов малого и среднего предпринимательства в расчете на 10 тыс. человек населения составило 394 ед. и к уровню 2014 года выросло на 7 п.п. Доля среднесписочной численности работников (без внешних совместителей) малых и средних предприятий в среднесписочной численности работников (без внешних совместителей) всех предприятий и организаций в 2014 году составила 29,6 % и выросла к уровню 2014 года на 0,7 п.п.

Несмотря на то, что по уровню развития малого бизнеса город Кирово-Чепецк относится к числу благополучных муниципальных образований Кировской области, существуют факторы, сдерживающие его развитие. К таким факторам относятся:

- постоянный рост цен на сырье, энергию, топливо; экономическая нестабильность. Ввиду происходящих в стране макроэкономических и политических изменений (резкие скачки цен, инфляция, нестабильность законодательства) предпринимателям сложно планировать свою деятельность на несколько лет вперед, большинство предпочитает жить «сегодняшним днем»;

- стремление в условиях экономической нестабильности к сокращению издержек, в том числе за счет снижения размера заработной платы, перевода ее в «тень»;

- невысокое качество предпринимательской среды; у субъектов малого предпринимательства, особенно начинающих, недостает навыков эффективного ведения бизнеса, опыта управления, юридических и экономических знаний, необходимых для более эффективного развития. Потребность в квалифицированных кадрах;

- наличие отраслевых диспропорций в развитии малого бизнеса. Больше половины субъектов малого предпринимательства города Кирово-Чепецка продолжает функционировать в сфере торговли, тогда как для формирования конкурентоспособной экономики города требуется развитие сферы производства.

Развитие малого и среднего бизнеса активно способствует решению задачи ухода от монопрофильности городской экономики. Это также ключевое мероприятие по увеличению объема собственных доходов бюджета муниципального образования, снижению напряженности на рынке труда, росту доходов населения. Для реализации мероприятий

муниципальной программы администрация города Кирово-Чепецка предоставляет целевое финансирование Кирово-Чепецкому муниципальному фонду поддержки малого и среднего предпринимательства (микrokредитная компания) (далее – КЧМФПМСП МКК г. Кирово-Чепецка). Порядок предоставления субсидий определяется постановлением администрации города Кирово-Чепецка. Координация деятельности администрации города Кирово-Чепецка и КЧМФПМСП МКК (далее - Стороны) осуществляется посредством заключенных Сторонами соглашений о предоставлении субсидий. Средства федерального и областного бюджетов привлекаются на финансирование мероприятий муниципальной программы посредством заключения соглашений о предоставлении субсидий между министерством

развития предпринимательства, торговли и внешних связей Кировской области и администрацией города Кирово-Чепецка. Средства из бюджета муниципального образования привлекаются в пределах ассигнований, предусмотренных на очередной финансовый год в городском бюджете. Объемы финансирования муниципальной программы уточняются ежегодно при формировании городского бюджета.

В рамках муниципальной программы «Поддержка и развитие малого и среднего предпринимательств» организована эффективная система поддержки малого и среднего предпринимательства, система вовлечения в предпринимательство безработных граждан и молодежи. В 2015 году в рамках данной программы было привлечено их федерального бюджета 9080, тыс.руб., из областного бюджета 399,1 тыс.руб. Поддержку получили в форме: льготного кредитования (микrokредитование) -44 СПМ ; лизинга – 11 СПМ; грантов – 10 СПМ; информационно -консультационную поддержку – 2333 чел, прошли обучение – 21 чел. Создано 31 новое рабочее место.

Так же в рамках выполнения мероприятий муниципальной программы «Поддержка и развитие малого и среднего предпринимательства» субъектам предпринимательского сообщества оказывается имущественная поддержка в виде передачи во владение или пользование имущества, находящегося в муниципальной собственности муниципального образования «Город Кирово-Чепецк» Кировской области на возмездной основе с преференциям. Для организации бизнеса на территории МО «Город Кирово-Чепецк» 56 СМП получили имущественную поддержку.

Параметры, характеризующие уровень развития малого предпринимательства отражаются в таблице.

Таблица 24

Основные показатели деятельности, характеризующие уровень развития малого предпринимательства

Наименование показателя	2011	2012	2013	2014	2015
Количество субъектов малого предпринимательства, в том числе:	3552	3389	2942	2919	2935
малые предприятия (с учетом микропредприятий)	1281	1302	1268	1260	1272
индивидуальные предприниматели	2269	2086	1669	1654	1658
Численность занятых в сфере малого предпринимательства, человек, в том числе:	15718	14775	14325	14082	14008
малые предприятия (с учетом микропредприятий)	8298	8312	8859	8803	8805

Наименование показателя	2011	2012	2013	2014	2015
индивидуальные предприниматели	2269	2086	1669	1654	1658
работники по найму	5142	4366	3782	3610	3530
Доля занятых в сфере малого предпринимательства по отношению к численности занятых в экономике, %	38	36	35,5	35,7	36,5
Число субъектов малого предпринимательства в расчете на 10000 человек населения	446	435	381,2	386,7	393,6
Оборот субъектов малого предпринимательства, млн.руб.	18027,3	19561,5	22883,0	24260,7	26411,3
Инвестиции в основной капитал малых предприятий (с микропредприятиями), тыс. рублей	332406,0	275986,2	289652,0	331145,0	179898,0
Средняя заработная плата, рублей	11953	13180	14645	15917	16413,5
Поступления налоговых платежей от субъектов малого предпринимательства в бюджеты всех уровней (УСН, ЕНВД, НДФЛ, НДС, налог на имущество, налог на прибыль), тыс. рублей	444938,0	471006,0	51719,0	56912,7	58705,7
Удельный вес налоговых платежей от субъектов малого предпринимательства в бюджеты всех уровней в общем объеме налоговых поступлений от предприятий и организаций территории, %	9,2	13,8	8,8	11,5	11,9

Основными направлениями развития предпринимательства являются:

- Совершенствование нормативно - правовой базы в сфере поддержки и развития малого предпринимательства.
- Формирование и развитие инфраструктуры поддержки малого предпринимательства.
- Развитие системы гарантийного кредитования субъектов малого предпринимательства.
- Укрепление социального статуса, повышение престижа и этики предпринимательства.
- Информационно - методическая, консультационная и организационная поддержка субъектов малого предпринимательства.
- Развитие системы подготовки, переподготовки и повышения квалификации кадров для сферы малого предпринимательства.
- Содействие субъектам малого предпринимательства в продвижении их продукции на межрегиональные и международные рынки.

Поддержка и развитие отдельных направлений предпринимательской деятельности, в том числе поддержка и развитие предприятий народных художественных промыслов и ремесел; вовлечение молодежи в предпринимательскую деятельность; поддержка женского предпринимательства; поддержка самозанятости и предпринимательства безработных граждан; поддержка начинающих предпринимателей.

Несмотря на существующий прогресс в секторе малого и среднего бизнеса, необходимо принятие мер для дальнейшего его развития с целью увеличения темпов экономического роста за счет активизации внутренних факторов, в числе которых малое и среднее предпринимательство является одним из ключевых, а также повышения уровня

благополучия населения, главным образом за счет формирования экономически активного среднего класса.

Таблица 25

**Мероприятия для поддержки проектов малого и среднего предпринимательства
в 2016 году**

№ п/п	Мероприятие	Стоимость, тыс.руб.	Источники финансирования	Обоснование необходимости их реализации для поддержки проектов МСП
1.	Гарантийное кредитование субъектов малого и среднего предпринимательства – кредитование субъектов малого и среднего предпринимательства коммерческими банками под поручительство КЧМФПМСП МФО. (тыс. руб.).	1539,0	внебюджетные источники	Развитие системы гарантийного кредитования субъектов малого и среднего предпринимательства:
2.	Предоставление субсидий Кирово-Чепецким муниципальным фондом поддержки малого и среднего предпринимательства для поддержки СМП в форме предоставления льготных займов сроком до трех лет.	36914,0	Бюджет муниципального образования- 405,2 тыс.руб. внебюджетные источники - 36508,8 тыс.руб	Развитие системы льготного кредитования (микрокредитования) субъектов малого предпринимательства
3.	Предоставление субсидий субъектам малого предпринимательства на возмещение затрат, связанных с уплатой первых взносов (авансовых платежей) по договорам финансовой аренды (лизинга)	2865,0	Федеральный бюджет-2370 тыс.руб. Областной бюджет-495 тыс.руб	Возмещение затрат субъектов малого предпринимательства по выплате авансовых платежей по договорам финансовой аренды (лизинга). Повышение конкурентоспособности и малого и инновационного бизнеса.
4.	Предоставление начинающим предпринимателям грантов на создание собственного дела	5500,0	Федеральный бюджет	Выдача субъектам малого и среднего предпринимательства грантов на создание собственного дела
5.	Предоставление субсидий субъектам малого предпринимательства на возмещение затрат, связанных с приобретением оборудования в целях создания, и (или) развития, и (или) модернизации производства товаров, работ и услуг	2035,0	Федеральный бюджет	Возмещение затрат субъектов малого предпринимательства, связанных с приобретением оборудования. Повышение конкурентоспособности и малого инновационного бизнеса

8. Создание в моногороде территории опережающего социально-экономического развития (ТОСЭР)

Постановлением Правительства РФ от 22.06.2015 № 614 определены правила создания территорий опережающего социально-экономического развития и требования к резидентам ТОСЭР.

ТОСЭР – это часть территории субъекта Российской Федерации, на которой в соответствии с решением Правительства Российской Федерации установлен особый правовой режим осуществления предпринимательской и иной деятельности в целях формирования благоприятных условий для привлечения инвестиций, обеспечения ускоренного социально-экономического развития и создания комфортных условий для обеспечения жизнедеятельности населения.

Резидент ТОСЭР – это индивидуальный предприниматель или являющееся коммерческой организацией юридическое лицо, государственная регистрация которых осуществлена на ТОСЭР согласно законодательству Российской Федерации, которые заключили в соответствии с Федеральным законом № 473-ФЗ от 29.12.2014 соглашение об осуществлении деятельности на ТОСЭР и включены в реестр резидентов ТОСЭР.

Резидент ТОСЭР должен одновременно соответствовать следующим требованиям:

- 1) регистрация юридического лица осуществлена на ТОСЭР;
- 2) деятельность юридического лица осуществляется исключительно на ТОСЭР;
- 3) юридическое лицо реализует на территории ТОСЭР инвестиционный проект, отвечающий требованиям, установленным Правительством Российской Федерации;
- 4) юридическое лицо не является градообразующей организацией моногорода или ее дочерней организацией;
- 5) юридическое лицо не является участником региональных инвестиционных проектов;
- 6) юридическое лицо не имеет в своем составе обособленных подразделений, расположенных за пределами ТОСЭР.

Существуют критерии принятия решения о присвоении статуса резидента ТОСЭР, который должен подписать соглашение о реализации инвестиционного проекта:

- стоимость инвестиционного проекта – не менее 5 млн. рублей в течение первого года после включения юридического лица в реестр резидентов ТОСЭР,

- создание новых рабочих мест – не менее 20 единиц в течение первого года после включения юридического лица в реестр резидентов ТОСЭР. Для юридических лиц, имеющих действующие производственные мощности на территории моногорода, количество создаваемых новых рабочих мест должно быть одновременно не менее среднесписочной численности работников за последние 3 года (либо за период его существования, если оно существует менее 3 лет).

- не предусматривается исполнение контрактов, заключенных с градообразующей организацией моногорода или ее дочерними организациями;

- не предусматривается производство подакцизных товаров (за исключением легковых автомобилей и мотоциклов), а также производство товаров и (или) оказание услуг по следующим видам экономической деятельности:

- добыча сырой нефти и природного газа;
- предоставление услуг в области добычи нефти и природного газа;
- деятельность трубопроводного транспорта;

- производство нефтепродуктов;
- торговля оптовая и розничная;
- лесозаготовки;
- операции с недвижимым имуществом;
- виды экономической деятельности, в которых занято 20 или более 20

процентов среднесписочной численности работников всех организаций моногорода.

Этот статус не будет предоставляться тем резидентам, которые хотели бы работать в той отрасли, по которой уже есть монопрофильное направление данного моногорода.

Важным является то, что для организаций, получивших статус резидента ТОСЭР, предусмотрены льготы по:

- налогу на прибыль;
- налогу на имущество организаций;
- страховым взносам.

Соответствующий статус ТОСЭР моногород может получить на 10 лет с возможностью продлить ещё на пять лет.

В соответствии со статьей 284.4 Налогового Кодекса РФ стандартные налоговые льготы по налогу на прибыль: федеральная часть полностью обнуляется, региональная часть – не выше 5% в течение первых пяти лет, в следующие пять лет – не ниже 10%. Снижение тарифа по страховым взносам в четыре раза, то есть если базовая величина – 30%, то для резидентов ТОСЭР – 7,6%, в том числе 6% в Пенсионный фонд Российской Федерации, 1,5% в Фонд социального страхования Российской Федерации, 0,1% в Фонд обязательного медицинского страхования.

И наконец, это региональные налоги. Прежде всего – налог на имущество. В соответствии с Законом Кировской области от 27.11.2003 № 209-ЗО «О налоге на имущество организаций в Кировской области» (с изменениями на 28.05.2015) налогообложение частных инвесторов, реализующих инвестиционные проекты на территории области, производится при объеме основных средств, введенных в эксплуатацию и принятых к бухгалтерскому учету со дня начала финансирования проекта:

- от 20 до 50 млн. рублей – 1,1%;
- от 50 до 100 млн. рублей – 0,5%;
- свыше 100 млн. рублей – по налоговой ставке 0%.

Данные дифференцированные налоговые ставки применяются в течение срока окупаемости инвестиционного проекта, установленного в соответствии с паспортом проекта, и не могут превышать пяти последовательных налоговых периодов.

Предоставление моногороду статуса ТОСЭР позволит привлечь крупных инвесторов, в том числе за счет расширения географии поиска новых деловых партнеров. Необходимо отметить, что потенциальные инвесторы, с которыми были проведены переговоры в 2016 году, заинтересованы в развитии сотрудничества с малым и средним бизнесом города Кирово-Чепецка.

Основным налогом, формирующими бюджет моногорода Кирово-Чепецка, является налог на доходы физических лиц. Поступление по данному налогу составляют 54% собственных доходов бюджета. Согласно расчетам, к 2020 году планируется поступление налога на доходы физических лиц от реализации новых проектов в сумме 17,6 млн. рублей, таким образом в результате создания ТОСЭР бюджет моногорода дополнительно получит доходы размере до 5,3 млн. рублей. Таким образом, в результате создания ТОСЭР бюджет Кировской области дополнительно получит доходы от НДФЛ в размере 12,3 млн. рублей.

Создание ТОСЭР на территории моногорода Кирово-Чепецка позволит:

- создать 717 новых рабочих мест ;
- повысить инвестиционную привлекательность моногорода;
- увеличить дополнительные налоговые поступления в бюджет муниципального образования.

В случае одобрения Правительством Российской Федерации заявки, на территории моногорода будет действовать особый правовой режим осуществления предпринимательской и иной деятельности. Это послужит формированию благоприятных условий для привлечения инвестиций, обеспечения ускоренного социально-экономического развития и созданию комфортных условий для обеспечения жизнедеятельности населения.

Агентством по развитию моногородов Кировской области организовано формирование команд из представителей моногородов для обучения. С этой целью в Фонд развития моногородов направлено 15 анкет кандидатов на обучение от нашего города. В их числе представители бизнеса, органов местного самоуправления, Ожидаем результатов отбора и последующего обучения.

9. Развитие жилищно-коммунальной инфраструктуры

Объекты коммунальной инфраструктуры города Кирово-Чепецка находятся в изношенном состоянии.

Коммунальное хозяйство города Кирово-Чепецка составляют: тепловые сети - 159 км, водопроводные сети - 132 км, канализационные сети 151 км, электрические сети - 1286 км, газовые сети - 227 км, очистные сооружения водозабора (пропускной способностью 70 тыс. куб. м /сутки), очистные сооружения канализации (пропускной способностью 52 тыс. куб. метров /сутки).

Износ основных средств коммунального хозяйства составляет 60%, требуют замены: 38 км, тепловых сетей, 115 км водопроводных сетей, 144 км канализационных сетей, 49 км электросетей. Очистные сооружения водозабора и канализации нуждаются в капитальном ремонте, реконструкции и модернизации на общую сумму около 2-х млрд. рублей. Основные аварии в городе Кирово-Чепецке происходят на сетях водоснабжения.

Сфера жилищно-коммунального хозяйства города Кирово-Чепецка требует значительных инвестиций, по самым ориентировочным подсчетам только на замену сетей водоснабжения, канализации, тепловых сетей требуется свыше 2-х млрд. рублей.

При реализации проекта «Развитие системы водоснабжения и водоотведения города Кирово-Чепецка» инфраструктурный риск в виде экологического ущерба от выхода на поверхность земли хозфекальных стоков при аварийном сбросе с городской канализационной насосной станции № 7 составит 4 млн. рублей.

Первоочередной задачей в жилищно-коммунальном хозяйстве города Кирово-Чепецка является необходимость организации учета потребления всех коммунальных ресурсов, а также создание условий для реализации инвестиционных проектов по ремонту, модернизации и развитию инженерной инфраструктуры.

Негативное отношение к проводимым преобразованиям в жилищно-коммунальном хозяйстве связано с падением уровня доходов населения за годы социально-экономических реформ. Это отражается на экономическом положении жилищно-коммунального хозяйства. Предприятия отрасли, не имея достаточных доходов от предоставления жилищно-коммунальных услуг, не проводили инвестиций в основные производственные фонды в объемах, необходимых не только для развития

инфраструктуры, но и для ее поддержки. Возможности тарифной политики ограничены в части введения инвестиционной составляющей тарифа ограничены механизмом регулирования в соответствии с предельными индексами роста цен.

Все это привело к ряду проблем в жилищно-коммунальном хозяйстве, основными из которых являются:

- высокий уровень физического и морального износа объектов и сооружений коммунального хозяйства;

- неэффективное использование коммунальных ресурсов в процессе производства, транспортировки и потребления, отсутствие их учета.

Таблица 26

Мероприятия по ремонту объектов ЖКХ

№ п/п	Мероприятие	Предварительная стоимость (млн.руб)	Источник финансирования	Обоснование необходимости реализации мероприятий за счет средств Фонда реформирования ЖКХ
1.	Капитальный ремонт и модернизация водопроводных, канализационных сетей. Капитальный ремонт и реконструкция очистных сооружений.	243,2	Федеральный бюджет – 115,5	Развитие коммунальной инфраструктуры только за счет тарифных источников и средств региональных и местных бюджетов приведет к дальнейшему ухудшению ситуации, так как осуществляется в большинстве своем в качестве ответных мероприятий на возникающие чрезвычайные ситуации техногенного характера.
			Областной бюджет – 115,5	
			Городской бюджет – 12,1	
			Внебюджетные источники – 0,1	
2.	Реконструкция водопроводных очистных сооружений производительностью 40 тыс. куб. м/сутки со строительством системы очистки стоков после промывки фильтров на территории очистных сооружений водозабора (ОСВ) МУП «Водоканал», на юго-востоке г. Кирово-Чепецка	1172,7	Федеральный бюджет – 850,4	Для модернизации жилищно-коммунального комплекса на основе современных технологий и
			Областной бюджет – 263,7	
			Городской бюджет – 58,6	
			Внебюджетные источники – 0	
3.	Реконструкция городских очистных сооружений канализации производительностью 40 тыс. м3/ в сутки в г. Кирово-Чепецке	465,8	Федеральный бюджет – 222,5	
			Областной бюджет – 220,0	
			Городской бюджет – 23,3	
			Внебюджетные источники – 0	
4.	Строительство линейного объекта «Два трубопровода холодного водоснабжения от городских очистных сооружений водозабора до МКР – Каринторф г. Кирово-Чепецка»	113,8	Федеральный бюджет – 56,9	
			Областной бюджет – 50,9	
			Городской бюджет – 6,0	
			Внебюджетные источники – 0	
	ИТОГО:	1995,5	Федеральный бюджет –	

			1245,3	материалов необходима государственная поддержка.
			Областной бюджет – 650,1	
			Городской бюджет – 100,0	
			Внебюджетные источники – 0,1	

10. Основные результаты плана модернизации моногорода

Баланс трудовых ресурсов по моногороду с прогнозом на 5 лет с учетом результатов реализации всех мероприятий и проектов плана модернизации моногорода приводится согласно таблице, приведенной в Приложении 6.

Оценка бюджетного эффекта для субъекта и моногорода от реализации мероприятий и проектов плана модернизации моногорода приводится согласно таблице, приведенной в Приложении 7.

11. Система управления КИП

К компетенции главы администрации муниципального образования относится:

- принятие решения о разработке КИП;
- утверждение состава рабочей группы по разработке КИП;
- назначение координатора КИП;
- осуществление общего руководства КИП;
- принятие решения об утверждении КИП;
- принятие нормативных правовых актов в рамках своей компетенции.

Отдел социально-экономического развития администрации города Кирово-Чепецка:

- осуществляет методическое руководство по разработке и выполнению мероприятий КИП.

Мероприятия по непосредственной реализации КИП относятся к функциональным обязанностям органов местного самоуправления (структурных подразделений администрации муниципального образования и подведомственных учреждений), предприятий и организаций города Кирово-Чепецка (по согласованию).

Контроль реализации КИП с учетом требований эффективности реализуется посредством мониторинга системы ключевых целевых показателей (Приложение 5).

Процедуры мониторинга осуществляются в годовом разрезе в соответствии с установленными показателями.

Мониторинг и контроль необходимы для понимания того, в каком состоянии находится реализация КИП, и какие корректирующие действия могут быть предприняты, если достижение поставленных целей, ход выполнения проектов существенно отклоняется от КИП.

Основными критериями оценки эффективности реализации КИП за анализируемый период являются:

- достижение целевых показателей реализации КИП;
- улучшение динамики основных показателей социально-экономического развития города Кирово-Чепецка в целом за анализируемый год;
- эффективность использования финансовых и иных ресурсов, привлекаемых в город Кирово-Чепецк и аккумулируемых в нем в ходе реализации муниципальных программ.

Ответственным исполнителем реализации КИП является глава администрации муниципального образования «Город Кирово-Чепецк» Кировской области.

Приложение 1
 Утверждено постановлением
 администрации муниципального
 образования «Город Кирово-Чепецк»
 Кировской области
 от 30.09.2016 № 1135

Перечень реализованных инвестиционных проектов на территории города Кирово-Чепецка в рамках КИП в 2010-2015 годах

№ п/п	Наименование проекта	Объем инвестиций проекта, млн. рублей	Краткое описание	Количество новых рабочих мест
1.	Расширение производства специальных фторполимеров	570,8	Специальные фторполимеры являются высокорентабельными продуктами, с постоянным ежегодным ростом рынка на 7% в год.	15
2.	Реконструкция Кировской ТЭЦ-3 с применением парогазовой установки	10328,6	Строительство системы оборотного технического водоснабжения вводимой ПГУ, открытого распределительного устройства напряжением 110 кВ для выдачи мощности от вводимой ПГУ, очистных сооружений стоков ПГУ и существующей части станции.	0
3.	Создание производства пластиковых окон	200,0	Выпуск современных пластиковых окон высокого качества.	90
4.	Строительство наплавного моста через реку Чепца на автомобильной дороге Кирово-Чепецк - Каринторф	28,3	Строительство наплавного моста через реку Чепца на автомобильной дороге Кирово-Чепецк - Каринторф	0
5.	Строительство детского сада на 116 мест	97,6	Строительство детского сада.	37
6.	Реконструкция лыжно-биатлонного	371,1	Строительство лыжного стадиона с комплексом	0

№ п/п	Наименование проекта	Объем инвестиций проекта, млн. рублей	Краткое описание	Количество новых рабочих мест
	комплекса «Перекоп»		трамплинов, лыжероллерной трассы, лыжно-биатлонной трассы.	
7.	Капитальный ремонт терапевтического отделения и отделения неотложной медицинской помощи мкр. Каринторф	22,1	Капитальный ремонт терапевтического отделения и ремонт отделения неотложной медицинской помощи МУЗ «Каринторфская городская больница	0
8.	Капитальный ремонт здания детского сада № 10 по адресу: ул. Дзержинского, 2а.	80,6	Капитальный ремонт здания детского сада.	41
9.	Строительство центра культурного развития в 23-м микрорайоне	105,5	Строительство центра культурного развития	3
	Итого	11804,6	х	186

Приложение 2
 Утверждено постановлением
 администрации муниципального
 образования «Город Кирово-Чепецк»
 Кировской области
 от 30.09.2016 № 1135

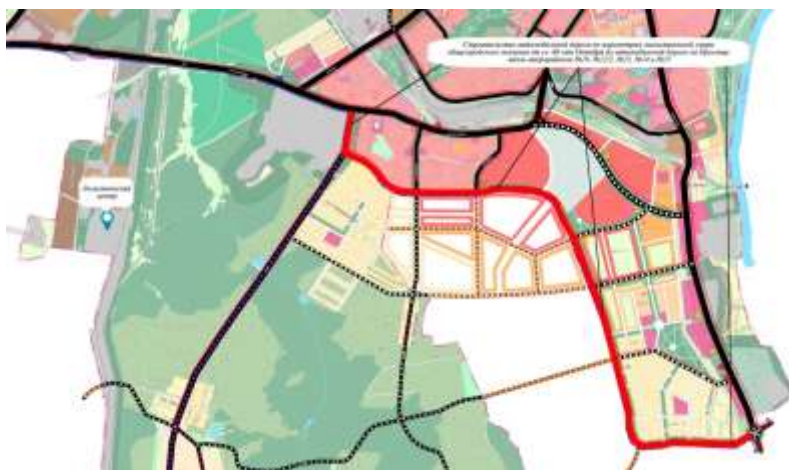
Перечень реализуемых и планируемых инвестиционных проектов на территории города Кирово-Чепецка

Паспорт инвестиционного проекта

Наименование проекта: «Создание логистического центра»			
Сведения об инициаторе проекта			
Организация (полное наименование)	Адрес (юридический)	ФИО руководителя	Контактный телефон, e-mail
ООО «РОМЕКС-КУБАНЬ»	г.Краснодар, ул.Дзержинского, 100		
Краткое описание проекта			
Суть проекта	Создание распределительно-логистического центра для приемки грузов от поставщиков, хранения и поставки товаров в торговые сети.		
Потенциальные рынки сбыта, наличие договоров (соглашений о намерениях) с клиентами	Потребители продукции предприятия торговли Кировской области, г. Сыктывкар, Республика Марий Эл		
Наличие инфраструктуры для реализации проекта	Проект планируется реализовать на базе имущества принадлежащего на праве собственности ООО «Никост».: Земельный участок с кадастровым номером 43:42:000067:0033:187. На участке расположены следующие здания: 4 помещения холодильных камер (незавершенное строительство) общей площадью 29564 кв. м., здание холодильника на 500 тонн общей площадью 637,1 кв. м., проходная блока складов общей площадью 73 кв. м., здание автовесовой общей площадью 14 кв. м., градирня общей площадью 79,6 кв. м. Земля под строительство автомобильной дороги в государственной собственности, собственность на которую не разграничена.		
Потребность в строительстве объектов инфраструктуры, требуемые мощности	Строительство автомобильной дороги по параметрам магистральной улицы общегородского значения от ул. 60 лет Октября до автомобильной дороги на Просницу вдоль мкр. № 10, № 12/2, №13, № 14, №15, протяженностью 8,8 км (создания условий для реализации проекта и разгрузки транспортных магистралей города)		
Организационно-штатная структура на текущую дату	0 человек		

Социально-экономический эффект от реализации проекта							
Объем налоговых поступлений, млн. рублей				Количество созданных новых рабочих мест			
Оценочно в бюджеты всех уровней (без учета налога на прибыль, имущество, транспорт) в год: 14,46				600			
График создания новых рабочих мест	2015	2016	2017	2018	2019	2020	
			600				
Место реализации проекта - имущественный комплекс ООО «Никост» (рисунок 7).							
Стоимость проекта							
Общая стоимость проекта, млн. рублей	Заемные средства, млн. руб.	Собственные средства, млн. рублей	Средства федерального, регионального, местного бюджетов, млн. рублей	Требуемый объем инвестиций, млн. рублей			
1 000,00	0,00	1 000,00	0,00	0,00			
Подтверждение источников финансирования							
Срок реализации	2017-2020 годы						
График инвестиций, млн. руб.	2015	2016	2017	2018	2019	2020	
			1 000,00				
Текущий статус проекта (суммы вложенных средств)							
Отсутствие стоп-факторов (не поданы иски и не возбуждено производство по делу о несостоятельности (банкротстве) отсутствует задолженность в бюджеты РФ)							
Контактное лицо							
ФИО	Должность	Телефон			e-mail		
Томенко Константин Эдуардович	Заместитель генерального директора	8 (861) 258-36-618 моб: 8-905-472-4666					

Рисунок 7. Площадка для реализации проекта «Создание логистического центра».



Проект планируется реализовать на территории промышленной площадки принадлежащей компании ООО «Никост».

Таблица 6. Характеристики промышленной площадки.

№ п/п	Наименование показателя	Действующая мощность на площадке	Требуемая мощность для проекта
1	Газоснабжение, куб.м./час		Инвестор будет самостоятельно осуществлять финансирование подключения и подведения соответствующей инфраструктуры и мощности городской инфраструктуры для этого подключения достаточно.
2	Отопление, Гкал/час		
3.	Электроэнергия, кВт/час		
4.	Водоснабжение, куб.м./сутки		
5.	Водоотведение, куб.м./сутки		
6.	Удаленность от города, км.	В черте города	
7.	Транспортная доступность	В аварийном состоянии автомобильная дорога от ул. 60 лет Октября до автомобильной дороги на Просницу, протяженностью 8,8 км.	

Основным инфраструктурным ограничением для реализации проекта является аварийное состояние автомобильной дороги, по которой пойдет основной поток грузовых автомобилей логистического центра – 200-250 автомобилей в сутки.

Паспорт инвестиционного проекта

Наименование проекта: «Строительство новых тепличных комплексов и реконструкция теплиц»			
Сведения об инициаторе проекта			
Организация (полное наименование)	Адрес (юридический)	ФИО руководителя	Контактный телефон, e-mail
ООО СХП «Чепецкий тепличный комбинат»	г.Кирово-Чепецк, ул.60 лет Октября	Кулиев Аллахаверди Абдулкерим оглы	taurs@list.ru
Краткое описание проекта			
Суть проекта	Создание современного тепличного комбината, осуществляющего круглогодичное выращивание овощей в закрытом грунте		
Потенциальные рынки сбыта, наличие договоров (соглашений о намерениях) с клиентами	Потребители продукции предприятия торговли Кировской области, Республики Коми		
Наличие инфраструктуры для реализации проекта	Проект реализуется на территории действующего тепличного комбината		
Потребность в строительстве объектов инфраструктуры, требуемые мощности	Строительство автомобильной дороги по параметрам магистральной улицы общегородского значения от ул. 60 лет Октября до автомобильной дороги на Просницу вдоль мкр. № 10, № 12/2, №13, № 14, №15, протяженностью 8,8 км (создания		

	условий для реализации проекта и разгрузки транспортных магистралей города) Строительство подземного газопровода высокого давления для газоснабжения						
Организационно-штатная структура на текущую дату	человек						
Социально-экономический эффект от реализации проекта							
Объем налоговых поступлений, млн. рублей				Количество созданных новых рабочих мест			
Оценочно в бюджеты всех уровней (без учета налога на прибыль, имущество, транспорт) в год: 1,15				50			
График создания новых рабочих мест	2015	2016	2017	2018	2019	2020	
	0	10	10	30			
Место реализации проекта – территория тепличного комбината (рисунок 8).							
Стоимость проекта							
Общая стоимость проекта, млн. рублей	Заемные средства, млн. руб.	Собственные средства, млн. рублей	Средства федерального, регионального, местного бюджетов, млн. рублей	Требуемый объем инвестиций, млн. рублей			
364,00	0,00	364,00	0,00	0,00			
Подтверждение источников финансирования							
Срок реализации	2016-2018 годы						
График инвестиций, млн. руб.	2015	2016	2017	2018	2019	2020	
	0,00	100,00	100,00	164,00			
Текущий статус проекта (суммы вложенных средств)							
Отсутствие стоп-факторов <i>(не поданы иски и не возбуждено производство по делу о несостоятельности (банкротстве) отсутствует задолженность в бюджеты РФ)</i>							
Контактное лицо							
ФИО	Должность	Телефон			e-mail		
Пестриков Артём Васильевич	Юрист	8 (83361) 6-19-13			taurs@list.ru		

Проект планируется реализовать на территории действующего тепличного комбината.

Таблица 8. Характеристики промышленной площадки.

№ п/п	Наименование показателя	Действующая мощность на площадке	Требуемая мощность для проекта
1	Газоснабжение, куб.м./час	Инвестор будет осуществлять подключения и соответствующей мощности городской инфраструктуры для этого подключения достаточно.	самостоятельно финансирование и подведения инфраструктуры
2	Отопление, Гкал/год	2554	
3.	Электроэнергия, кВт/год	126511	
4.	Водоснабжение, куб.м./год	7530	
5.	Водоотведение, куб.м./год	1077	

6.	Удаленность от города, км.	В черте города
7.	Транспортная доступность	В аварийном состоянии автомобильная дорога от ул. 60 лет Октября до автомобильной дороги на Просницу, протяженностью 8,8 км.

Основными инфраструктурными ограничениями для реализации проекта являются:

- ✓ аварийное состояние автомобильной дороги, по которой пойдет основной поток грузовых автомобилей тепличного комбината – 580 автомобилей в год.

Паспорт инвестиционного проекта

Наименование проекта: «Реконструкция ООО «Кирово-Чепецкий ЗЖБИ»							
Сведения об инициаторе проекта							
Организация (полное наименование)	Адрес (юридический)	ФИО руководителя			Контактный телефон, e-mail		
ООО «Кирово-Чепецкий ЗЖБИ»	г. Кирово-Чепецк	Вишневецкий Юрий Владимирович			8 (83361) 3-70-70 zgbi@mail.ru		
Краткое описание проекта							
Суть проекта		Организация современного производства железобетонных изделий					
Потенциальные рынки сбыта, наличие договоров (соглашений о намерениях) с клиентами		Строительные организации г.Кирово-Чепецк, г.Кирова, г.Зуевка					
Наличие инфраструктуры для реализации проекта		Проект реализуется на территории действующей площадки ООО «Кирово-Чепецкий ЗЖБИ»					
Потребность в строительстве объектов инфраструктуры, требуемые мощности		Строительство асфальтовой дороги протяженностью 940 м. и шириной 7 м. Строительство автомобильной дороги по параметрам магистральной улицы общегородского значения от ул. 60 лет Октября до автомобильной дороги на Просницу вдоль мкр. № 10, № 12/2, №13, № 14, №15, протяженностью 8,8 км (создания условий для реализации проекта и разгрузки транспортных магистралей города)					
Организационно-штатная структура на текущую дату		человек					
Социально-экономический эффект от реализации проекта							
Объем налоговых поступлений, млн. рублей				Количество созданных новых рабочих мест			
Оценочно в бюджеты всех уровней (без учета налога на прибыль, имущество, транспорт) в год: 2,0				44			
График создания новых рабочих мест		2015	2016	2017	2018	2019	2020
		24	3	17	0	0	0
Место реализации проекта – территория ООО «Кирово-Чепецкий ЗЖБИ»							
Стоимость проекта							

Общая стоимость проекта, млн. рублей	Заемные средства, млн. руб.	Собственные средства, млн. рублей	Средства федерального, регионального, местного бюджетов, млн. рублей	Требуемый объем инвестиций, млн. рублей		
123,64	0,00	123,64	0,00	0,00		
Подтверждение источников финансирования						
Срок реализации	2015-2017 годы					
График инвестиций, млн. руб.	2015	2016	2017	2018	2019	2020
	98,48	15,19	9,97	0,00	0,00	0,00
Текущий статус проекта (суммы вложенных средств)	Объем вложенных средств по проекту: 109,18 млн.рублей					
Отсутствие стоп-факторов (не поданы иски и не возбуждено производство по делу о несостоятельности (банкротстве) отсутствует задолженность в бюджеты РФ)						
Контактное лицо						
ФИО	Должность	Телефон		e-mail		
Вишневицкий Юрий Владимирович	Генеральный директор	8 (83361) 3-70-70		zgbi@mail.ru		

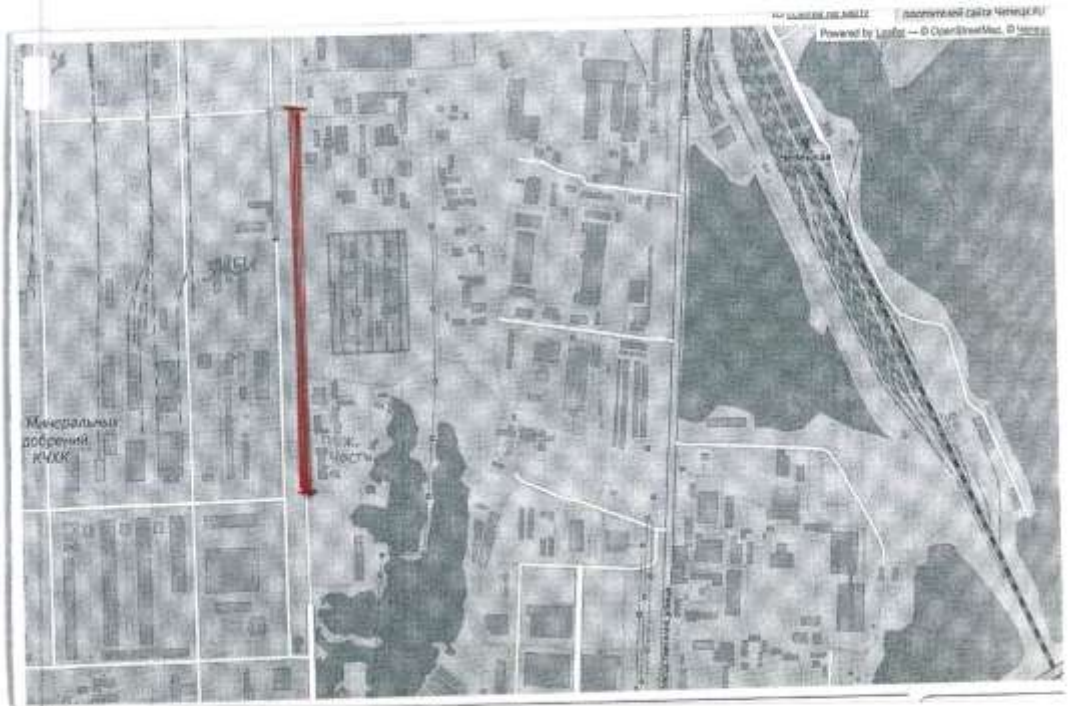
Таблица 10. Характеристики промышленной площадки.

№ п/п	Наименование показателя	Действующая мощность на площадке	Требуемая мощность для проекта	Примечание
1	Газоснабжение, куб.м./час	Котельная с подводящим газопроводом к производственному корпусу ООО ЗЖБИ» на территории ОАО «ЗМУ КЧХК» в г.Кирово-Чепецке Кировской области. 1 очередь строительства. Наружный газопровод. № 43-1-2-1467-15 от 16 марта 2015		*Инвестор будет самостоятельно осуществлять финансирование подключения и подведения соответствующей инфраструктуры и мощности городской инфраструктуры для этого подключения достаточно.
2	Отопление, Гкал/час			
3.	Электроэнергия*, кВт/час	143 340	87000	
4.	Водоснабжение*, куб.м./сутки	447	1222	
5.	Водоотведение*, куб.м./сутки	2378	2432	
6.	Удаленность от города, км.	В черте города		
7.	Транспортная доступность	Отсутствие дороги с твердым покрытием от производственной площадки ООО «Кирово-Чепецкий ЗЖБИ» протяженностью 0,94 км. В аварийном состоянии автомобильная дорога от ул. 60 лет		

		Октября до автомобильной дороги на Просницу, протяженностью 8,8 км.	
--	--	---	--

Основными инфраструктурными ограничениями для реализации проекта являются:

- ✓ аварийное состояние автомобильной дороги, по которой пойдет основной поток грузовых автомобилей с железобетонными изделиями – 450-500 автомобилей в сутки (50% грузовой, 50% легковой).
- ✓ отсутствие дороги с твердым покрытием от производственной площадки ООО «Кирово-Чепецкий ЗЖБИ» до близлежащей автомобильной дороги с твердым покрытием.



Паспорт инвестиционного проекта

Наименование проекта: «Строительство автомобильной газонаполнительной компрессорной станции»							
Сведения об инициаторе проекта							
Организация (полное наименование)	Адрес (юридический)	ФИО руководителя			Контактный телефон, e-mail		
ООО «Газпром газомоторное топливо»	Филиала в г. Самара	Самсонов Василий Николаевич			8 (846) 379-23-81		
Краткое описание проекта							
Суть проекта	Развитие газомоторной инфраструктуры, перевод техники на природный газ.						
Потенциальные рынки сбыта, наличие договоров (соглашений о намерениях) с клиентами	Кировская область и другие регионы РФ.						
Наличие инфраструктуры для реализации проекта	Площадь земельного участка: 1 га. Земельный участок с кадастровым номером 43:42:000042:2016						
Потребность в строительстве объектов инфраструктуры, требуемые мощности	Строительство асфальтовой дороги протяженностью 940 м. и шириной 7 м. Строительство автомобильной дороги по параметрам магистральной улицы общегородского значения от ул. 60 лет Октября до автомобильной дороги на Просницу вдоль мкр. № 10, № 12/2, №13, № 14, №15, протяженностью 8,8 км (создания условий для реализации проекта и разгрузки транспортных магистралей города)						
Организационно-штатная структура на текущую дату	человек						
Социально-экономический эффект от реализации проекта							
Объем налоговых поступлений, млн. рублей				Количество созданных новых рабочих мест			
Оценочно в бюджеты всех уровней (без учета налога на прибыль, имущество, транспорт) в год: 1,0				8			
График создания новых рабочих мест	2015	2016	2017	2018	2019	2020	
	0	0	8	0	0	0	
Место реализации проекта – улица Производственная города Кирово-Чепецка.							
Стоимость проекта							
	Заемные средства, млн. руб.	Собственные средства, млн. рублей	Средства федерального, регионального, местного бюджетов, млн. рублей		Требуемый объем инвестиций, млн. рублей		
	170,0	0,00	170,0		0,00		
Подтверждение источников финансирования							
Срок реализации 2016-2017 годы							
График инвестиций, млн. руб.	2015	2016	2017	2018	2019	2020	
	0,0	5,0	165,0	0,00	0,00	0,00	

Текущий статус проекта (суммы вложенных средств)	Объем вложенных средств по проекту: 0 млн.рублей		
Отсутствие стоп-факторов <i>(не поданы иски и не возбуждено производство по делу о несостоятельности (банкротстве) отсутствует задолженность в бюджеты РФ)</i>			
Контактное лицо			
ФИО	Должность	Телефон	e-mail
Поташов Евгений Иванович	Начальник отдела сопровождения инвестиционных проектов филиала ООО «Газпром газомоторное топливо» в г. Самара	Тел. +7 (846) 379-23-84	Potashov- EI@gmt.com.ru

2. Обоснование необходимости для инвестиционного проекта инфраструктуры (выполнения мероприятий КИП), создаваемой за счет средств бюджетов всех уровней

2.1. Описание:

Строительство дороги местного значения муниципального образования «Город Кирово-Чепецк» Кировской области по параметрам магистральной улицы районного значения для пропуска грузового движения, протяженностью 8,8 км.

Характеристика инфраструктуры

Вид инфраструктуры	Ед.изм.	Действующая мощность	Свободные мощности	Описание возможной точки подключения (название, координаты расположения точки подключения, кадастровый номер участка, на котором находится точка подключения)	Наличие технических условий на подключение
Газ*	м ³ /час		1820м ³ /час		ТУ получено
Отопление*	Гкал/час				определяется проектом
Пар*	Бар				отсутствует
Электроэнергия*	кВт		600 кВт		ТУ получено
Водоснабжение*	м ³ /год				определяется проектом
Канализация*	м ³ /год				определяется проектом
Очистные сооружения*	м ³ /год				определяется проектом
Котельные установки*	кВт				определяется проектом

* Инвестор будет самостоятельно осуществлять финансирование подключения и подведения соответствующей инфраструктуры и мощности городской инфраструктуры для этого подключения достаточно.

Паспорт инвестиционного проекта

Наименование проекта: «Развитие производства наукоемких медицинских изделий»							
Сведения об инициаторе проекта							
Организация (полное наименование)	Адрес (юридический)	ФИО руководителя			Контактный телефон, e-mail		
Закрытое акционерное общество Научно-производственное предприятие «МедИНж» (ЗАО НПП «МедИНж») Общество с ограниченной ответственностью «Специальное конструкторское бюро медицинской тематики» (ООО «СКБ МТ»)	г. Кирово-Чепецк	Анисимов Андрей Николаевич Зам. управляющего по развитию ЗАО НПП «МедИНж» Директор ООО «СКБ МТ»			8 (83361) 9-42-54		
Краткое описание проекта							
Суть проекта	Создание многопрофильного производства (полного цикла) высокотехнологичных медицинских изделий, в том числе по программе импортозамещения, утвержденной Приказом Минпромторга РФ от 31.03.2015 г. № 655 «Об утверждении плана мероприятий по импортозамещению в отрасли медицинской промышленности российской Федерации».						
Потенциальные рынки сбыта, наличие договоров (соглашений о намерениях) с клиентами	Кировская область и другие регионы РФ.						
Наличие инфраструктуры для реализации проекта	Договор аренды земельного участка № 3439 от 09.07.2013 г. (кадастровый № 43:42:000041:24, площадью 7221 ^{+/-} 30 кв.м.) Договор аренды земельного участка № 3589 от 18.03.2015 г. (кадастровый № 43:42:000041:95, площадью 5077 ^{+/-} 25 кв.м.)						
Потребность в строительстве объектов инфраструктуры, требуемые мощности	Строительство асфальтовой дороги протяженностью 940 м. и шириной 7 м. Строительство автомобильной дороги по параметрам магистральной улицы общегородского значения от ул. 60 лет Октября до автомобильной дороги на Просницу вдоль мкр. № 10, № 12/2, №13, № 14, №15, протяженностью 8,8 км (создания условий для реализации проекта и разгрузки транспортных магистралей города)						
Организационно-штатная структура на текущую дату	человек						
Социально-экономический эффект от реализации проекта							
Объем налоговых поступлений, млн. рублей				Количество созданных новых рабочих мест			
Оценочно в бюджеты всех уровней (без учета налога на прибыль, имущество, транспорт) в год: 0,7				15			
График создания новых рабочих мест	2015	2016	2017	2018	2019	2020	
	2	6	6	1	0	0	
Место реализации проекта – улица Производственная города Кирово-Чепецка.							
Стоимость проекта							

	Заемные средства, млн. руб.	Собственные средства, млн. рублей	Средства федерального, регионального, местного бюджетов, млн. рублей	Требуемый объем инвестиций, млн. рублей		
	119,1	0,00	119,1	0,00		
Подтверждение источников финансирования						
Срок реализации	2013-2018 годы					
График инвестиций, млн. руб.	2013	2014	2015	2016	2017	2018
	18,1	18,8	22,2	20,0	20,0	20,0
Текущий статус проекта (суммы вложенных средств)	Объем вложенных средств по проекту: 59,1 млн.рублей					
Отсутствие стоп-факторов (не поданы иски и не возбуждено производство по делу о несостоятельности (банкротстве) отсутствует задолженность в бюджеты РФ)						
Контактное лицо						
ФИО	Должность	Телефон			e-mail	
Рылов Виктор Анатольевич	Помощник директора	8 (83361) 9-48-45				

2. Инфраструктурные мероприятия, необходимые для реализации инвестиционного проекта (за счет средств инвестора):

2. Обоснование необходимости для инвестиционного проекта инфраструктуры (выполнения мероприятий КИП), создаваемой за счет средств бюджетов всех уровней

Описание:

Строительство дороги местного значения муниципального образования «Город Кирово-Чепецк» Кировской области по параметрам магистральной улицы районного значения для пропуска грузового движения, протяженностью 8,8 км.

3. За счет средств инвестора:

Потребность в объектах инфраструктуры:

Вид инфраструктуры (коммунального ресурса) / ед. измерения	Потребность (мощность, пропускная способность)					Подтверждение потребностей (заявка на технологическое присоединение, технические условия на технологическое присоединение, соглашение о намерениях в сфере реализации инвестиционного проекта, бизнес-план, ПСД, расчетный способ)	Статус обеспечения ресурсом (обеспечен/не обеспечен/не требуется)
	год 1	год 2	год 3	год 4	год 5		
Инвестиционный проект 1							

электроснабжение, МВт (указывается тип объекта (ПС, РП, Вл и т.д.)	500 кВА ПС	500 кВА ПС	800 кВА ПС	800 кВА ПС	1000 кВА ПС	ТУ на технологическое присоединение на 500 кВА	Обеспечено 500 кВА
водоснабжение, м3/сут	10	10	10	30	50	Существует проект	В стадии строительства
водоотведение, м3/сут	10	10	10	30	50	Существует проект	В стадии строительства
теплоснабжение, Гкал/час (указывается тип объекта: сети, котельная и т.д.)	0,9	0,9	0,9	1,5	1,5	Закуплена газовая котельная мощностью 1 МВт (0,9 Гкал/час)	В стадии строительства
газоснабжение, м3/час	104 м ³ /час (232,2 тыс.м ³ /год)	104 м ³ /час (232,2 тыс.м ³ /г од)	104 м ³ /час (232,2 тыс.м ³ /г од)	176 м ³ /час (400 тыс.м ³ /г од)	176 м ³ /час (400 тыс.м ³ /г од)	ТУ на газификацию (104 мм3/час (232,2 тыс.мм3/год)). Существует проект наружного газопровода	В стадии строительства
транспортная инфраструктура (дороги, жд и прочее, грузооборот в млн тонн нетто в год, интенсивность в ед/сут)	Прокладка асфальтовы х дорог и площадок на площади 2500м ²					нет	нет
инфраструктура телефонной и электросвязи	Широкопол осный доступ к сети Internet с функцией IP телефонии					нет	нет

План создания новых постоянных рабочих мест, чел. в год				2
План создания новых временных рабочих мест, чел. в год				15

Паспорт инвестиционного проекта

Название проекта	Капитальный ремонт, строительство и модернизация городских водопроводных и канализационных сетей
Сумма проекта	243,2 млн. руб.
Участники проекта	Администрация Муниципального образования «Город Кирово-Чепецк» Кировской области, Муниципальное унитарное предприятие «Водоканал» города Кирово-Чепецка
Инвесторы проекта	Федеральный бюджет, бюджет Кировской области, средства МУП «Водоканал»
Сроки реализации, год	2016 -2020
Обоснование необходимости для инвестиционного проекта инфраструктуры (выполнения мероприятий КИП), создаваемой за	Схемы водоснабжения и водоотведения МО «Город Кирово-Чепецк» Кировской области, утвержденные Постановлением Главы Администрации от 25.12.2014г. № 2097.

счет средств бюджетов всех уровней				
Наличие оформленных решений в отношении собственности земельных участков под строительство инвестиционного объекта	земельные участки под действующими сетями водоснабжения и водоотведения находятся в собственности Администрации МО «Город Кирово-Чепецк» Кировской области			
Наличие проектно-сметной документации по проекту	отсутствует			
Наличие заключения госэкспертизы по проекту (номер и дата)	отсутствует			
Наличие разрешения на строительство (номер и дата)	отсутствует			
Наличие заключения профильного федерального министерства по проекту (номер и дата)	отсутствует			
Наличие инвестиционных меморандумов администрации с потенциальными инициаторами проектов (номер и дата)	отсутствует			
Краткое описание бизнес-плана:	1) Цель проекта:			
	<ul style="list-style-type: none"> • Снижение аварийности на сетях водоснабжения и водоотведения. • Сокращение потерь холодной воды • Повышение бесперебойности холодного и горячего водоснабжения. 			
	2) Потребители продукции (маркетинговый план):			
	предприятие непрерывно оказывает услуги по водоснабжению и водоотведению населению города численностью 75,5 тысяч человек, а также 1 203 предприятиям и предпринимателям города.			
	3) Поставщики: Муниципальное унитарное предприятие «Водоканал» города Кирово-Чепецка			
Основные этапы реализации:	1) Разработка ПСД –2016г-2017г			
	2) запуск производства – 2018-2020г			
	3) выпуск на проектную мощность –2020г			
	2015 г.	2016 г.	2017-2020 гг.	Всего:
План создания постоянных рабочих мест, чел. в год	0	0	0	0
План создания временных мест, чел. в год	0	0	0	0
Контактное лицо инициатора проекта (Ф.И.О., должность, телефон)	Щербаков Артём Олегович- технический директор МУП «Водоканал» города Кирово-Чепецка, тел.(83361) 5-30-51			

Наименование инфраструктурного мероприятия КИП, необходимого для реализации инвестиционного проекта:

– Краткое описание мероприятия КИП:

Сети водопровода

№ п/п	Мероприятие	Стоимость реализации мероприятий, млн. рублей	
		I-ая очередь до 2018 года	Расчетный срок до 2020 года
1	Капитальный ремонт и модернизация уличных сетей водоводов и канализации	2,732	
2	Капитальный ремонт 2-х водоводов д.100 длиной 550 п.м. от насосной ст.111-го подъема до ул.Сосновой («труба в трубу» д-250)	6,5	
3	5.Капитальный ремонт водопровода д-200 длиной 320 п.м по ул.Речная	2,4	
4	Строительство 6,27 км сетей водоснабжения на территории г. Кирово-Чепецка	18,810	-
5	Строительство 2,04 км сетей водоснабжения на территории мкр. Каринторф	6,120	-
6	Ремонт и замена запорной арматуры на территории г. Кирово-Чепецка и мкр. Каринторф	0,7	-
7	Реконструкция водоразборной сети на территории г. Кирово-Чепецка	18,0	20,0
8	Изыскание резервного источника хозяйственно-питьевого водоснабжения для г. Кирово-Чепецка в радиусе не более 10-15 км от г. Кирово-Чепецк	0,6	-
9	Строительство сетей водоснабжения на территории г. Кирово-Чепецка 18,25 км	-	54,75
Всего за периоды реализации:		55,262	74,75
Итого:		130,012	

Сети канализации

№ п/п	Мероприятие	Стоимость реализации мероприятий, млн. рублей	
		I-ая очередь до 2018 года	Расчетный срок до 2020 года
1	Строительство системы водоотведения протяженностью 7,67 км в г. Кирово-Чепецке	42,2	-
2	Строительство системы водоотведения протяженностью 0,5 км в мкр. Каринторф города Кирово-Чепецка	2,75	-
3	Строительство системы водоотведения в районы	-	51,3

	новой застройки протяженностью 9,33 км		
4	Капитальный ремонт напорного канализационного коллектора от КНС-10 до камеры гашения в г. Кирово-Чепецке, D 426 мм, протяженность 2,342 км	11,312	-
5	Реконструкция напорного коллектора D 300 по переулку Садовому г. Кирово-Чепецка	2,348	-
6	Реконструкция очистных сооружений со строительством объектов доочистки сточных вод в мкр. Каринторф города Кирово-Чепецка	0,5	-
7	Строительство канализационных насосных станций и канализационных камер гашения в районах новой застройки в южной части города	1,2	-
8	Реконструкция 7-ми существующих канализационных насосных станций	2,1	-
Всего за периоды реализации:		62,41	51,3
Итого:			113,71
Всего сети водопровода и канализации:			243,2

– Сметная стоимость мероприятия КИП – 243 222 тыс. руб.

– Сроки реализации мероприятия КИП 2018-2020г;

Уровень готовности мероприятия КИП: (Наличие ПСД, заключения госэкспертизы, разрешения на строительство на мероприятия, в случае отсутствия – указать сроки подготовки ПСД, получения заключения госэкспертизы и разрешения на строительство);

Разработка ПСД –2016г-2017г, оформление разрешения на строительство 2017-2018г

– План финансирования мероприятия КИП:

Финансирование	2015 г.	2016 г.	2017-2020 гг.	Итого
Всего, млн. рублей	0	0	243,2	243,2
Федеральный бюджет (ФРМ)	0	0		
Региональный бюджет	0	0		
Местный бюджет	0	0		
Частные инвесторы	0	0		

Паспорт инвестиционного проекта

Название проекта	Реконструкция водопроводных очистных сооружений производительностью 40 тыс. куб. м/сутки со строительством системы очистки стоков после промывки фильтров на территории очистных сооружений водозабора (ОСВ) МУП «Водоканал», на юго-востоке г. Кирово-Чепецка
Сумма проекта	1 172 ,7 тыс. руб. (в ценах по состоянию на 01.08.2014г)
Участники проекта	Администрация Муниципального образования «Город Кирово-Чепецк» Кировской области, Муниципальное унитарное предприятие «Водоканал» города Кирово-Чепецка

Инвесторы проекта	Федеральный бюджет, бюджет Кировской области, средства МУП «Водоканал»
Сроки реализации, год	2015-2020
Обоснование необходимости для инвестиционного проекта инфраструктуры (выполнения мероприятий КИП), создаваемой за счет средств бюджетов всех уровней	Решение суда от 30.03.2015 года, вынесенного по иску Кировского межрайонного природоохранного прокурора. Социальные задачи, которые решает проект: 1) Обеспечение в полном объеме населения и предприятий города качественной питьевой водой в паводковый период, 2) Прекращение сброса неочищенных сточных вод в р.Чепца.
Наличие оформленных решений в отношении собственности земельных участков под строительство инвестиционного объекта	земельный участок кад. № 43:42:000072:0106 под действующими очистными сооружениями водопровода передан Администрацией МО «Город Кирово-Чепецк» МУП «Водоканал» по договору аренды от 25.01.2008г. № 2844
Наличие проектно-сметной документации по проекту	Имеется
Наличие заключения госэкспертизы по проекту (номер и дата)	№ 43-1-4-1266-14 от 13.08.2014г.
Наличие разрешения на строительство (номер и дата)	отсутствует
Наличие заключения профильного федерального министерства по проекту (номер и дата)	отсутствует
Наличие инвестиционных меморандумов администрации с потенциальными инициаторами проектов (номер и дата)	отсутствует
Краткое описание бизнес-плана:	1) Цель проекта: <ul style="list-style-type: none"> • прекращение сброса загрязняющих веществ со сточными(промывными) водами в реку Чепца в целях исключения нарушения статьи 56, 60 Водного кодекса РФ: • обеспечение в полном объеме населения и предприятий города качественной питьевой водой в паводковый период
	2) Потребители продукции (маркетинговый план): предприятие непрерывно оказывает услуги по водоснабжению и водоотведению населению города численностью 75,5 тысяч человек, а также 1 203 предприятиям и предпринимателям города.
	3) Поставщики: Муниципальное унитарное предприятие «Водоканал» города Кирово-Чепецка
Основные этапы реализации:	4) закупка и поставка оборудования –2016г

	5) запуск производства – 2017г			
	б) выпуск на проектную мощность –2018г			
	2015 г.	2016 г.	2017-2020 гг.	Всего:
План создания постоянных рабочих мест, чел. в год	0	0	0	0
План создания временных мест, чел. в год	0	0	0	0
Контактное лицо инициатора проекта (Ф.И.О., должность, телефон)	Щербаков Артём Олегович - технический директор МУП «Водоканал» города Кирово-Чепецка, тел.(83361) 5-30-51			

Наименование инфраструктурного мероприятия КИП, необходимого для реализации инвестиционного проекта:

– Краткое описание мероприятия КИП

Строительство:

- 1) блок осветлителей с сооружениями микрофльтрации производительностью 40 тыс.м3/сут.,
- 2) цех механического обезвоживания осадка, производительностью по сухому веществу до 1,0 т/сут.,
- 3) сооружения для повторного использования воды
- 4) убежище заглубленное на 100 мест,
- 5) инженерные сети,
- 6) сети автомобильных дорог.

Реконструкция:

- 1) промывных насосов,
- 2) существующих инженерных сетей.

– Сметная стоимость мероприятия КИП - 1 172, 739 тыс. руб.(в ценах по состоянию на 01.08.2014г);

– Сроки реализации мероприятия КИП 2016-2018г;

Уровень готовности мероприятия КИП: (наличие ПСД, заключения госэкспертизы, разрешения на строительство на мероприятия, в случае отсутствия – указать сроки подготовки ПСД, получения заключения госэкспертизы и разрешения на строительство);

Имеется ПСД, заключение госэкспертизы № 43-1-4-1266-14 от 13.08.2014г. по проекту, разрешение на строительство не оформлялось

– План финансирования мероприятия КИП:

Финансирование	2015 г.	2016 г.	2017-2020 гг.	Итого
Всего, млн. рублей	0	106,857	1 065,882	1 172, 739
Федеральный бюджет (ФРМ)	0			
Региональный бюджет	0			
Местный бюджет	0			
Частные инвесторы	0			

Паспорт инвестиционного проекта

Название проекта	Реконструкция городских очистных сооружений
------------------	---

	канализации производительностью 40 тыс. м3/ в сутки в г. Кирово-Чепецке
Сумма проекта	465, 8 млн. руб. (в ценах 2012г) по данным ООО «Гражданпроект».
Участники проекта	Администрация Муниципального образования «Город Кирово-Чепецк» Кировской области, Муниципальное унитарное предприятие «Водоканал» города Кирово-Чепецка
Инвесторы проекта	Федеральный бюджет, бюджет Кировской области, средства МУП «Водоканал»
Сроки реализации, год	2015- 2020 г
Обоснование необходимости для инвестиционного проекта инфраструктуры (выполнения мероприятий КИП), создаваемой за счет средств бюджетов всех уровней	Согласно предписаний Росприроднадзора № 2-09/08-14 и № 2-09/10-14 необходимо выполнить для прекращения ненормативного сброса (с превышением ДК) в озеро Ивановское реконструкцию с переводом биомеханических очистных сооружений на полную биологическую очистку по азоту и фосфору по технологии нитри-денитрификации-дефосфатации, с перестройкой контактного резервуара в биореактор доочистки и введение дополнительного блока микрофльтрации для доведения качества очищенных сточных вод до норм ПДК на сброс в водоём рыбохозяйственного назначения 1-й категории (предпроектные предложения ООО «Гражданпроект»). Для достижения проектной производительности 40 тыс.м3 необходимо построить дополнительно 4 новых аэротенка и 4 вторичных отстойника (предложения ЗАО «Ионообменные технологии»).
Наличие оформленных решений в отношении собственности земельных участков под строительство инвестиционного объекта	земельный участок кад. № 43:42:000001:2 под действующими очистными сооружениями канализации передан Администрацией МО «Город Кирово-Чепецк» МУП «Водоканал» по договору аренды от 25.01.2008г. № 2855
Наличие проектно-сметной документации по проекту	отсутствует
Наличие заключения госэкспертизы по проекту (номер и дата)	отсутствует
Наличие разрешения на строительство (номер и дата)	отсутствует
Наличие заключения профильного федерального министерства по проекту (номер и дата)	отсутствует
Наличие инвестиционных меморандумов администрации с потенциальными инициаторами проектов (номер и дата)	отсутствует
Краткое описание бизнес-плана:	1) Цель проекта: прекращение сверхнормативного сброса загрязняющих

	веществ со сточными водами в озеро Ивановское, а затем в р.Вятка во 2 поясе санитарной зоны охраны водозабора города Киров			
	2) Потребители продукции (маркетинговый план):			
	предприятие непрерывно оказывает услуги по водоснабжению и водоотведению населению города численностью 75,5 тысяч человек, а также 1 203 предприятиям и предпринимателям города.			
	3) Поставщики: Муниципальное унитарное предприятие «Водоканал» города Кирово-Чепецка			
Основные этапы реализации:	7) закупка и поставка оборудования –2018г			
	8) запуск производства – 2019г			
	9) выпуск на проектную мощность –2020г			
	2015 г.	2016 г.	2017-2020 гг.	Всего:
План создания постоянных рабочих мест, чел. в год	0	0	0	0
План создания временных мест, чел. в год	0	0	0	0
Контактное лицо инициатора проекта (Ф.И.О., должность, телефон)	Щербаков Артём Олегович - технический директор МУП «Водоканал» города Кирово-Чепецка, тел.(83361) 5-30-51			

Наименование инфраструктурного мероприятия КИП, необходимого для реализации инвестиционного проекта:

– Краткое описание мероприятия КИП

Согласно предписаний Росприроднадзора № 2-09/08-14 и № 2-09/10-14 необходимо выполнить для прекращения ненормативного сброса (с превышением ДК) в озеро Ивановское реконструкцию с переводом биомеханических очистных сооружений на полную биологическую очистку по азоту и фосфору по технологии нитри-денитрификации-дефосфатации, с перестройкой контактного резервуара в биореактор доочистки и введение дополнительного блока микрофльтрации для доведения качества очищенных сточных вод до норм ПДК на сброс в водоём рыбохозяйственного назначения 1-й категории (предпроектные предложения ООО «Гражданпроект»). Для достижения проектной производительности 40 тыс.м3 необходимо построить дополнительно 4 новых аэротенка и 4 вторичных отстойника (предложения ЗАО «Ионообменные технологии»).

– Сметная стоимость мероприятия КИП - 465 800 тыс. руб.(в ценах 2012г) по данным ООО «Гражданпроект»(36 млн. руб.-стоимость проектных работ, 429 800 тыс. руб.-.

– Сроки реализации мероприятия КИП 2018-2020г;

Уровень готовности мероприятия КИП: (наличие ПСД, заключения госэкспертизы, разрешения на строительство на мероприятия, в случае отсутствия – указать сроки подготовки ПСД, получения заключения госэкспертизы и разрешения на строительство);

Срок разработки ПСД 2016-2017г., получение заключения госэкспертизы в 2018г.

– План финансирования мероприятия КИП:

Финансирование	2015 г.	2016 г.	2017-2020 гг.	Итого
Всего, млн. рублей	0	36,0	429,8	465,8
Федеральный бюджет (ФРМ)	0			
Региональный бюджет	0			
Местный бюджет	0			
Частные инвесторы	0			

Паспорт инвестиционного проекта

Название проекта	Строительство двух водоводов протяженностью 17,708 км от водозабора г. Кирово-Чепецка с прямым подключением к разводящим сетям поселка с закрытием существующей водоочистной станции микрорайона Каринторф
Сумма проекта	113,8 млн. руб.(в ценах 2014г)
Участники проекта	Администрация Муниципального образования «Город Кирово-Чепецк» Кировской области, Муниципальное унитарное предприятие «Водоканал» города Кирово-Чепецка
Инвесторы проекта	Федеральный бюджет, бюджет Кировской области, средства МУП «Водоканал»
Сроки реализации, год	2014 - 2020
Обоснование необходимости для инвестиционного проекта инфраструктуры (выполнения мероприятий КИП), создаваемой за счет средств бюджетов всех уровней	Договора водопользования от 28.04.2012г. № 43-10.01.03001-П-ДЗВО-С-2012-00527/00 действует до 31.12.2015г. Департамент экологии и природопользования Кировской области уведомил предприятие о невозможности продления договора водопользования. Решением суда от 28.01.2015 года запрещена эксплуатация водного объекта без получения санитарно-эпидемиологического заключения проекта зон санитарной охраны водозабора.
Наличие оформленных решений в отношении собственности земельных участков под строительство инвестиционного объекта	основной земельный участок для строительства водоводов находится в собственности Администрации Кирово-Чепецкого района Кировской области, часть земельного участка для строительства водоводов находится в собственности Администрации МО «Город Кирово-Чепецк» Кировской области
Наличие проектно-сметной документации по проекту	отсутствует
Наличие заключения госэкспертизы по проекту (номер и дата)	отсутствует
Наличие разрешения на строительство (номер и дата)	отсутствует
Наличие заключения профильного федерального министерства по проекту (номер и дата)	отсутствует

Наличие инвестиционных меморандумов администрации с потенциальными инициаторами проектов (номер и дата)	отсутствует			
Краткое описание бизнес-плана:	1) Цель проекта: Обеспечение качественной питьевой водой жителей микрорайона Каринторф			
	2) Потребители продукции (маркетинговый план): предприятие непрерывно оказывает услуги по водоснабжению и водоотведению населению микрорайона Каринторф численностью 1,6 тысяч человек, а также 14 предприятиям и предпринимателям.			
Основные этапы реализации:	3) Поставщики: Муниципальное унитарное предприятие «Водоканал» города Кирово-Чепецка			
	1) закупка и поставка оборудования –2018 г.			
	2) запуск производства – 2019 г.			
	3) выпуск на проектную мощность –2020 г.			
	2015 г.	2016 г.	2017-2020 гг.	Всего:
План создания постоянных рабочих мест, чел. в год	0	0	0	0
План создания временных мест, чел. в год	0	0	0	0
Контактное лицо инициатора проекта (Ф.И.О., должность, телефон)	Щербаков Артём Олегович - технический директор МУП «Водоканал» города Кирово-Чепецка, тел.(83361) 5-30-51			

Наименование инфраструктурного мероприятия КИП, необходимого для реализации инвестиционного проекта:

– Краткое описание мероприятия КИП:

Строительство линейного объекта «Два трубопровода холодного водоснабжения от городских очистных сооружений водозабора до микрорайона Каринторф».

– Сроки реализации мероприятия КИП 2018-2020г;

Уровень готовности мероприятия КИП: (Наличие ПСД, заключения госэкспертизы, разрешения на строительство на мероприятия, в случае отсутствия – указать сроки подготовки ПСД, получения заключения госэкспертизы и разрешения на строительство);

ПСД разработана в 2014г., с конца 2014г-2015г проект проходит государственную экспертизу, разрешение на строительство не оформлялось

– План финансирования мероприятия КИП:

Финансирование	2015 г.	2016 г.	2017-2020 гг.	Итого
Всего, млн. рублей	0	0	113,825	113,825
Федеральный бюджет (ФРМ)	0			
Региональный	0			

бюджет				
Местный бюджет	0			
Частные инвесторы	0			

Паспорт инвестиционного проекта

Название проекта	«Городское кладбище традиционного захоронения и автомобильная дорога к кладбищу»			
Сумма проекта	120,0 млн. рублей			
Участники проекта	Администрация муниципального образования «Город Кирово-Чепецк» Кировской области			
Инвесторы проекта	Администрация муниципального образования «Город Кирово-Чепецк» Кировской области			
Сроки реализации проекта, год	2016-2020			
Обоснование необходимости для инвестиционного проекта инфраструктуры (выполнения мероприятий КИП), создаваемой за счет средств бюджетов всех уровней	В связи с отсутствием площадей для проведения традиционного захоронения необходимо строительство нового кладбища с инфраструктурой: автомобильной дорогой к кладбищу, территорией кладбища, административным зданием на территории кладбища			
Наличие оформленных решений в отношении собственности земельных участков под строительство инвестиционного объекта				
Наличие проектно-сметной документации по проекту	ПСД разработана, после прохождения государственной экспертизы решается вопрос о разделении ПСД на 3 объекта: автомобильная дорога к кладбищу, кладбище, административное здание на территории кладбища.			
Наличие заключения государственной экспертизы по проекту (номер и дата)	отсутствует			
Наличие разрешения на строительство (номер и дата)	отсутствует			
Наличие заключения профильного федерального министерства по проекту (номер и дата)	отсутствует			
Наличие инвестиционных меморандумов администрации с потенциальными инициаторами проектов (номер и дата)	отсутствует			
Краткое описание бизнес-плана:	Месторасположение: Кировская область, деревня Лобань Кирово-Чепецкого района. Площадь захоронения 283 912,06 м2			
Основные этапы реализации:	В настоящее время проводится работа по доработке ПСД. В дальнейшем реализация данного проекта возможна только при условии софинансирования.			
	2016 г.	2017 г.	2018-2030 гг.	Итого
План создания постоянных рабочих мест, человек в год	0	0	0	0

Количество создаваемых рабочих мест	0	0	0	0
План создания временных мест, человек в год (на период строительства)	0	0	0	0
Контактное лицо инициатора проекта (Ф.И.О., должность, телефон)	Вдовиченко Денис Михайлович консультант управления архитектуры, строительства и землеустройства 8 (83361) 4-26-88			

План финансирования мероприятия КИП:

Финансирование	2014-2015	2016	2017-2020 гг.	Итого
Всего, млн. рублей	2,1	0	117,9	120,0*
Федеральный бюджет			55,0	55,0
Региональный бюджет			50,0	50,0
Местный бюджет	2,1		12,9	15,0
Частные инвесторы				

*с учетом привлечения средств из других источников финансирования

Паспорт инвестиционного проекта

Название проекта	«Создание производства хлороформа по метановой технологии мощностью 45000 т/год»
Сумма проекта	2373,9 млн.руб.
Участники проекта	ООО «ГалоПолимер Кирово-Чепецк»
Инвесторы проекта	ООО «ГалоПолимер Кирово-Чепецк»
Сроки реализации проекта, год	2010-2020
Обоснование необходимости для инвестиционного проекта инфраструктуры (выполнения мероприятий КИП), создаваемой за счет средств бюджетов всех уровней	Создание производства хлороформа по новой, менее затратной технологии с использованием более дешевого сырья (природного газа вместо этилового спирта).
Наличие оформленных решений в отношении собственности земельных участков под строительство инвестиционного объекта	не требуется
Наличие проектно-сметной документации по проекту	не требуется
Наличие заключения государственной экспертизы по проекту (номер и дата)	не требуется
Наличие разрешения на строительство (номер и дата)	не требуется
Наличие заключения профильного федерального министерства по проекту (номер и дата)	не требуется
Наличие инвестиционных меморандумов администрации с потенциальными инициаторами проектов (номер и дата)	нет
Краткое описание бизнес-плана:	Внедрение новой технологии позволит существенно снизить материальные затраты на производство хлороформа, повысит рентабельность и конкурентоспособность основной продукции предприятия – фторопластов и фторкаучуков, а также

	решит экологическую проблему исключаящую глубинное захоронение отходов производства хлороформа			
Основные этапы реализации:				
	2010-2012 г.г	2017 г.	2018-2030 гг.	Итого
План создания постоянных рабочих мест, человек в год	56	0	0	56
Количество создаваемых рабочих мест	56	0	0	56
План создания временных мест, человек в год (на период строительства)				
Контактное лицо инициатора проекта (Ф.И.О., должность, телефон)	Директор Крылов Денис Александрович, тел. (88332) 9-42-81			

План финансирования мероприятия КИП:

Финансирование	2010-2012	2013-2016	2017-2020 гг.	Итого
Всего, млн. рублей	1289,6	0	1084,3	2373,9
Федеральный бюджет				
Региональный бюджет				
Местный бюджет				
Частные инвесторы	1289,6	0	1084,3	2373,9

Паспорт инвестиционного проекта

Название проекта	Перевод производства хлора с ртутного метода на мембранный
Сумма проекта	2830,8 млн.руб.
Участники проекта	ООО «ГалоПолимер Кирово-Чепецк»
Инвесторы проекта	ООО «ГалоПолимер Кирово-Чепецк»
Сроки реализации проекта, год	2010-2020
Обоснование необходимости для инвестиционного проекта инфраструктуры (выполнения мероприятий КИП), создаваемой за счет средств бюджетов всех уровней	Существующее производство хлора использует ртуть – вещество первого класса опасности. Данное производство физически и морально устарело, требует больших затрат на поддержание в работоспособном состоянии.
Наличие оформленных решений в отношении собственности земельных участков под строительство инвестиционного объекта	не требуется
Наличие проектно-сметной документации по проекту	не требуется
Наличие заключения государственной экспертизы по проекту (номер и дата)	не требуется
Наличие разрешения на строительство (номер и дата)	не требуется
Наличие заключения профильного федерального министерства по проекту	не требуется

(номер и дата)				
Наличие инвестиционных меморандумов администрации с потенциальными инициаторами проектов (номер и дата)	нет			
Краткое описание бизнес-плана:	На базе оборудования существующего производства хлора создается новое экологически безопасное и более экономичное производство, в котором не будет использоваться ртуть. Полностью будут заменены установки по растворению соли и очистке рассола, установлены новые электролизеры, смонтировано оборудование по выпариванию гидроксида натрия. При этом сокращается расход электроэнергии с 3714 кВт•ч/т гидроксида натрия до 2471 кВт•ч/т.			
Основные этапы реализации:	В настоящее время реализация проекта приостановлена.			
	2010-2012 г.г	2017 г.	2018-2030 гг.	Итого
План создания постоянных рабочих мест, человек в год	0	0	0	0
Количество создаваемых рабочих мест	0	0	0	0
План создания временных мест, человек в год (на период строительства)				
Контактное лицо инициатора проекта (Ф.И.О., должность, телефон)	Директор Крылов Денис Александрович, тел. (88332) 9-42-81			

План финансирования мероприятия КИП:

Финансирование	2010-2011	2012-2016	2017-2020 гг.	Итого
Всего, млн. рублей	11,9	0	2818,9	2830,8
Федеральный бюджет				
Региональный бюджет				
Местный бюджет				
Частные инвесторы	11,9	0	2818,9	2830,7

Паспорт инвестиционного проекта

Название проекта	Создание производства перекиси водорода мощностью 20000 тонн в год
Сумма проекта	2707,5 млн.руб.
Участники проекта	ООО «ГалоПолимер Кирово-Чепецк»
Инвесторы проекта	ООО «ГалоПолимер Кирово-Чепецк»
Сроки реализации проекта, год	2010-2020
Обоснование необходимости для инвестиционного проекта инфраструктуры (выполнения мероприятий КИП), создаваемой за счет средств бюджетов всех уровней	Увеличение концентрация перекиси водорода – 60% (российские компании могут производить только 50%); стабильное качество. Эффективное средство в решении экологических задач: а) очистка и обеззараживание сточных вод, б) переход от опасного хлора.
Наличие оформленных решений в отношении собственности земельных	не требуется

участков под строительство инвестиционного объекта				
Наличие проектно-сметной документации по проекту	не требуется			
Наличие заключения государственной экспертизы по проекту (номер и дата)	не требуется			
Наличие разрешения на строительство (номер и дата)	не требуется			
Наличие заключения профильного федерального министерства по проекту (номер и дата)	не требуется			
Наличие инвестиционных меморандумов администрации с потенциальными инициаторами проектов (номер и дата)	нет			
Краткое описание бизнес-плана:				
Основные этапы реализации:	В настоящее время реализация проекта приостанвлена.			
	2010-2012 г.г	2017 г.	2018-2030 гг.	Итого
План создания постоянных рабочих мест, человек в год	0	0	0	0
Количество создаваемых рабочих мест	0	0	0	0
План создания временных мест, человек в год (на период строительства)				
Контактное лицо инициатора проекта (Ф.И.О., должность, телефон)	Директор Крылов Денис Александрович, тел. (88332) 9-42-81			

План финансирования мероприятия КИП:

Финансирование	2010-2011	2012	2013-2020 гг.	Итого
Всего, млн. рублей	538,0	1134,5	1035,0	2707,5
Федеральный бюджет				
Региональный бюджет				
Местный бюджет				
Частные инвесторы	538,0	1134,5	1035,0	2707,5

Приложение 3
 Утверждено постановлением
 администрации муниципального
 образования «Город Кирово-Чепецк»
 Кировской области
 от 30.09.2016 № 1135

Сводная информация по финансированию мероприятий и проектов по соответствующим Министерствам в рамках «Комплексного инвестиционного плана модернизации моногорода Кирово-Чепецк на 2010 - 2020 годы»

Мероприятия	Объем инвестиций 2010-2020 гг.	Финансирование 2010 года-всего	Финансирование 2011 год-всего	в том числе				Финансирование	в том числе				Финансирование 2013-2020 гг. - всего	в том числе			
				средства федерального бюджета	средства бюджета субъекта РФ	средства местного бюджета	внебюджетные средства		2012 год-всего	средства федерального бюджета	средства бюджета субъекта РФ	средства местного бюджета		внебюджетные средства	средства федерального бюджета	средства бюджета субъекта РФ	средства местного бюджета
I. Министерство финансов Российской Федерации																	
Реконструкция Кировской ТЭЦ-3 с применением парогазовой установки)	10328,6	680,2	596,4				596,4	4805,4				4805,4	4246,6			4246,6	
Капитальный ремонт транзитного участка автодороги Киров-Кирово-Чепецк-Зуевка"	85		0					0					85	38	38,5	8,5	0
Городское кладбище традиционного захоронения и автомобильная дорога к кладбищу"	120		0					0					120	55	50	15	0

Софинансирование мероприятий по капитальному ремонту многоквартирных жилых домов за счет средств ГК – Фонда содействия реформированию жилищно-коммунального хозяйства **	146,3	46,0	15,5	11,0		3,9	0,6	21,2	15,0		5,3	0,9	63,6	45,0		16,0	2,5
Капитальный ремонт, строительство и модернизация водопроводных, канализационных сетей. Капитальный ремонт и реконструкция очистных сооружений.	243,22		0					0					243,22	115,52	115,5	12,1	0,1
Реконструкция водопроводных очистных сооружений производительностью 40 тыс. куб. м/сутки со строительством системы очистки стоков после промывки фильтров на территории очистных сооружений водозабора (ОСВ) МУП «Водоканал», на юго-востоке г. Кирово-Чепецка	1172,7		0,0					0,0					1172,7	850,4	263,7	58,6	0,0
Реконструкция городских очистных сооружений канализации производительностью 40 тыс. м3/ в сутки в г. Кирово-Чепецке	465,8		0					0					465,8	222,51	220	23,29	0

Строительство линейного объекта «Два трубопровода холодного водоснабжения от городских очистных сооружений водозабора до МКР – Каринторф г. Кирово-Чепецка»	113,8		0,0					0,0					113,8	56,9	50,9	6,0	0,0
ИТОГО по Министерству:	12675,4	726,2	611,9	11,0	0,0	3,9	597,0	4826,6	15,0	0,0	5,3	4806,3	6510,8	1383,3	738,7	139,6	4249,2

II. Министерство труда и социальной защиты Российской Федерации

Реализация мероприятий по содействию занятости населения г.Кирово - Чепецка	216,12	60,8	48	24	24			48	24	24			59,32		51,22	8,1	
ИТОГО по Министерству:	216,12	60,8	48	24	24	0	0	48	24	24	0	0	59,32	0	51,22	8,1	0

III. Министерство спорта Российской Федерации

Реконструкция лыжно-биатлонного комплекса «Перекоп»	371,1		17,6					17,6					353,5	260,0	88,6	4,9	0,0
ИТОГО по Министерству:	371,1	0,0	17,6	0,0	0,0	17,6	0,0	0,0	0,0	0,0	0,0	0,0	353,5	260,0	88,6	4,9	0,0

IV. Министерство транспорта Российской Федерации

Строительство автомобильной дороги Кирово-Чепецк - Слободской в Кировской области	2506,1		0,0					0,0					2506,1	1502,9	1003,2	0,0	0,0
Строительство дороги местного значения муниципального образования «Город Кирово-Чепецк» Кировской области по параметрам магистральной улицы районного значения	754,0		0,0					0,0					754,0	716,3	37,7	0,0	0,0
Строительство дороги местного значения протяженностью 940 м шириной 7м	60,0		0,0					0,0					60,0	57,0	3,0	0,0	0,0
ИТОГО по Министерству:	3320,1	0,0	0,0	0,0	0,0	0,0	0,0	0,0	0,0	0,0	0,0	0,0	3220,1	2276,2	1043,9	0,0	0,0

V. Министерство культуры Российской Федерации

«Строительство центра культурного развития в 23-м микрорайоне»	105,5		0					0						105,5	50	55,5	0	0
ИТОГО по Министерству:	105,5	0	0	0	0	0	0	0	0	0	0	0	0	105,5	50	55,5	0	0

VI. Министерство образования и науки Российской Федерации

«Капитальный ремонт здания детского сада № 10 по адресу: ул. Дзержинского, 2а»	80,57		0					0						80,57	25,13	0	55,44	
ИТОГО по Министерству:	80,57	0	0	0	0	0	0	0	0	0	0	0	0	80,57	25,13	0	55,44	0

VII. Внебюджетные средства для реализации проектов

Внебюджетные средства для реализации инвестиционного проекта: создание производства хлороформа по метановой технологии мощностью 45000 т/год	2374	4,5	960,7				960,7	324,6					324,6	1084,3				1084,3
Внебюджетные средства для реализации инвестиционного проекта: Расширение производства специальных фторполимеров	570,8	104,0	102,0				102,0	182,4					182,4	182,5				182,5
Внебюджетные средства для реализации инвестиционного проекта: мембранный электролиз. Техническое перевооружение производства хлора с переводом на мембранную технологию.	2830,8	9	2,9				2,9	2818,9					2818,9	0				

Создание производства перекиси водорода мощностью 30000 тонн в год (100%) с возможностью увеличения мощности производства до 50000 т/год	2707,46		538				538	1134,5				1134,5	1035,0	0,0	0,0	0,0	1035,0
Внебюджетные средства для реализации инвестиционного проекта: "Развитие производства наукоемких медицинских изделий"	119,1		0					0					119,1	0,0	0,0	0,0	119,1
Внебюджетные средства для реализации инвестиционного проекта: создание производства пластиковых окон.	200,0		60,0				60,0	140,0				140,0	0,0	0,0	0,0	0,0	0,0
Создание логистического центра	1000,0												1000,0	0,0	0,0	0,0	1000,0
Строительство новых тепличных комплексов и реконструкция теплиц	364,0												364,0	0,0	0,0	0,0	364,0
Строительство автомобильной газонаполнительной компрессорной станции	205,0												205,0	0,0	0,0	0,0	205,0
Реконструкция ООО «Кирово-Чепецкого ЗЖБИ»	123,6												123,6	0,0	0,0	0,0	123,6
ИТОГО по внебюджетным источникам	10494,8	117,5	1663,6	0,0	0,0	0,0	1663,6	4600,4	0,0	0,0	0,0	4600,4	4113,4	0,0	0,0	0,0	4113,4

VIII. Мероприятия субъекта РФ

Строительство наплавного (понтонного) моста через реку Чепца на автомобильной дороге «Кирово-Чепецк – мкр. Каринторф	28,3	0	0					28,3				28,3						
Строительство детского сада на 116 мест	97,6	0	0					41,5				41,5		56,1			56,1	
Оснащение МКД коллективными (общедомовыми) приборами учёта, жилых помещений в МКД индивидуальными квартирными (для коммунальных квартир) приборами учёта. Энергосбережение на объектах муниципального общественного транспорта, в том числе замещение бензина сжиженным газом.	156,58	0	39,9					5,3	34,6	57,9		5,3	52,6	58,8			6,2	52,6
Проведение капитального ремонта отделения неотложной медицинской помощи МУЗ «Каринторфская городская больница».	22,07	0,8	21,27					20,47	0,8									
Реализация мероприятий в рамках МЦП «Развитие малого и среднего предпринимательства в муниципальном образовании «Город Кирово-Чепецк» Кировской области на 2011-2014 годы»	376,7	2,55	13,0	8,7	0,7	3,7		13,1	8,7	0,7	3,7		348,1	46,1	8,5	2,4	291,0	

ИТОГО по мероприятиям субъекта РФ	681,3	3,4	74,2	8,7	21,2	9,8	34,6	140,7	8,7	0,7	78,8	52,6	463	46	8,5	64,8	343,6
Итого по министерствам	16768,8	787,0	677,5	35,0	24,0	21,5	597,0	4874,6	39,0	24,0	5,3	4806,3	10429,7	3994,6	1977,9	208,0	4249,2
Внебюджетные средства для реализации проектов	10494,8	117,5	1663,6	0,0	00,0	0,0	1663,6	4600,4	0,0	0,0	0,0	4600,4	4113,4	0,0	0,0	0,0	4113,4
Итого субъект РФ	681,3	3,4	74,2	8,7	21,2	9,8	34,6	140,7	8,7	0,7	78,8	52,6	463,0	46,1	8,5	64,8	343,6
ВСЕГО	27944,8	907,8	2415,3	43,7	45,2	31,3	2295,2	9615,7	47,7	24,7	84,1	9459,2	15006,1	4040,7	1986,4	272,8	8706,2

* при условии софинансирования из вышестоящих бюджетов объемы финансового обеспечения по источникам будут уточняться.

Приложение 4
 Утверждено постановлением
 администрации муниципального
 образования «Город Кирово-Чепецк»
 Кировской области
 от 30.09.2016 № 1135

**Сводная информация по финансированию мероприятий и проектов программы
 «Комплексный инвестиционный план модернизации монопрофильного муниципального образования «Город Кирово-Чепецк» Кировской области
 на 2010-2020 годы»**

(тыс. рублей)

Наименование мероприятий и проектов	2010 год	2011 год	2012 год	2013 год	2014 год	2015 год	2016-2020 годы	Всего
Реализация новых инвестиционных проектов:								
«Создание производства хлороформа по метановой технологии» (ООО «ГалоПолимер Кирово-Чепецк») – всего, в том числе	4452	960660	324564				1084300	2373976
федеральный бюджет								
областной бюджет								
местный бюджет								
внебюджетные источники	4452	960660	324564				1084300	2373976
«Расширение производства специальных фторполимеров» (ООО «ГалоПолимер Кирово-Чепецк») – всего, в том числе	104000	102000	182350	182450				570800
федеральный бюджет								
областной бюджет								
местный бюджет								
внебюджетные источники	104000	102000	182350	182450				570800
«Перевод производства хлора с ртутного метода на мембранный» (ООО «ГалоПолимер Кирово-Чепецк») – всего, в том числе	8995	2884	2818921					2830800
федеральный бюджет								
областной бюджет								

местный бюджет								
внебюджетные источники	8995	2884	2818921					2830800
«Создание производства перекиси водорода мощностью 20000 тонн в год» (ООО «ГалоПолимер Кирово-Чепецк») – всего, в том числе		538000	1134462	1035000				2707462
федеральный бюджет								
областной бюджет								
местный бюджет								
внебюджетные источники		538000	1134462	1035000				2707462
«Реконструкция Кировской ТЭЦ-3 с применением парогазовой установки» (Кировская ТЭЦ-3 –ОАО «Волжский ТГК») – всего, в том числе:	680182	596409	4805434	3991277	255298			10328600
федеральный бюджет								
областной бюджет								
местный бюджет								
внебюджетные источники	680182	596409	4805434	3991277	255298			10328600
«Создание производства пластиковых окон» (ООО «Спецремстрой-К») – всего, в том числе:		60000	140000					200000
федеральный бюджет								
областной бюджет								
местный бюджет								
внебюджетные источники		60000	140000					200000
«Развитие производства наукоемких медицинских изделий»				18100	18800	22200	60000	119100
федеральный бюджет								
областной бюджет								
местный бюджет								
внебюджетные источники				18100	18800	22200	60000	119100
«Строительство наплавного (понтонного) моста через реку Чепца на автомобильной дороге «Кирово-Чепецк – мкр. Каринторф» (администрация муниципального образования «Город Кирово-Чепецк») – всего, в том числе:			28282,2					28282,2
федеральный бюджет								
областной бюджет								

местный бюджет			28282,2					28282,2
внебюджетные источники								
Капитальный ремонт, строительство и модернизация городских водопроводных и канализационных сетей– всего, в том числе:							243222*	243222*
федеральный бюджет							115522*	115522*
областной бюджет							115500*	115500*
местный бюджет							12100*	12100*
внебюджетные источники							100*	100*
Оснащение МКД коллективными (общедомовыми) приборами учёта, жилых помещений в МКД индивидуальными квартирными (для коммунальных квартир) приборами учёта. Энергосбережение на объектах муниципального общественного транспорта, в том числе замещение бензина сжиженным газом		39900	57850	57830	500	500		156580
федеральный бюджет								
областной бюджет								
местный бюджет		5300	5250	5230	500	500		16780
внебюджетные источники		34600	52600	52600				139800
Реконструкция водопроводных очистных сооружений производительностью 40 тыс. куб. м/сутки со строительством системы очистки стоков после промывки фильтров на территории очистных сооружений водозабора (ОСВ) МУП «Водоканал», на юго-востоке г. Кирово-Чепецка – всего, в том числе:							1172739*	1172739*
федеральный бюджет							850369*	850369*
областной бюджет							263740*	263740*
местный бюджет							58630*	58630*
внебюджетные источники							0	0
Реконструкция городских очистных сооружений канализации производительностью 40 тыс. м3/ в сутки в г. Кирово-Чепецке– всего, в том числе:							465800*	465800*
федеральный бюджет							222510*	222510*

областной бюджет							220000*	220000*
местный бюджет							23290*	23290*
внебюджетные источники								
Софинансирование мероприятий по капитальному ремонту многоквартирных жилых домов **	45936,9	15542,2	21194	21194	21194	21194		146255,1
– всего, в том числе:								
федеральный бюджет	40847	11000	15000	15000	15000	15000		111847
областной бюджет								
местный бюджет	2793	3920,5	5346	5346	5346	5346		28097,5
внебюджетные источники	2296,9	621,7	848	848	848	848		6310,6
«Реконструкция лыжно-биатлонного комплекса «Перекоп» (администрация муниципального образования «Город Кирово-Чепецк») – всего, в том числе:		17600		60000	153163,7	140322,0		371085,7
федеральный бюджет				20000	140000	100000		260000,0
областной бюджет				40000	10663,7	37900		88563,7
местный бюджет		17600			2500	2422,0		22522,0
внебюджетные источники								
«Строительство детского сада на 116 мест (администрация муниципального образования «Город Кирово-Чепецк»)» – всего, в том числе:			41500	56100				97600
федеральный бюджет								
областной бюджет								
местный бюджет			41500	56100				97600
внебюджетные источники								
Проведение капитального ремонта отделения неотложной медицинской помощи МУЗ «Каринторфская городская больница» - в том числе:	800	21266						22066
федеральный бюджет								
областной бюджет		20466						20466
местный бюджет	800	800						1600
внебюджетные источники								
Реализация мероприятий в рамках долгосрочной МП «Поддержка и развитие малого и среднего предпринимательства» в том числе:	2545	13007,1	13082,3	25098,0	53082,7	53196,4	216657,5	376669
федеральный бюджет	460	8653	8653	19628	17377,2	9080,9		63852,1

областной бюджет	700	700	700	4486	3606,2	399,1		10591,3
местный бюджет	1385	3654,1	3729,3	984,0	767,9	449,0	226,5	11195,8
внебюджетные источники					31331,4	43267,4	216431,0	291029,8
Реализация мероприятий по содействию занятости населения г.Кирово – Чепецка, в том числе:	60809,2	48000	48000	10035,1	10051,6	6537,5	32687,5	216120,9
федеральный бюджет	56613,2	24000	24000					104613,2
областной бюджет	4196	24000	24000	8727,5	8412,1	5677,5	28387,5	103400,6
местный бюджет				1307,6	1639,5	860,0	4300,0	8107,1
внебюджетные источники								
Капитальный ремонт транзитного участка автодороги Киров-Кирово-Чепецк- Зуевка, в том числе:							85000*	85000*
федеральный бюджет							38000*	38000*
областной бюджет							38500*	38500*
местный бюджет							8500*	8500*
внебюджетные источники								
Городское кладбище традиционного захоронения и автомобильная дорога к кладбищу, в том числе:							120000*	120000*
федеральный бюджет							55000*	55000*
областной бюджет							50000*	50000*
местный бюджет							15000*	15000*
внебюджетные источники								
«Строительство линейного объекта «Два трубопровода холодного водоснабжения от городских очистных сооружений водозабора до МКР – Каринторф г. Кирово-Чепецка»- всего, в том числе							113825*	113825*
федеральный бюджет							56900*	56900*
областной бюджет							50925*	50925*
местный бюджет							6000*	6000*
внебюджетные источники								
Капитальный ремонт здания детского сада № 10 по адресу: ул.					25129,3	21837,8	33600	80567,1

Дзержинского, 2а								
федеральный бюджет								
областной бюджет					25129,3			25129,3
местный бюджет						21837,8	33600	55437,8
внебюджетные источники								
Строительство центра культурного развития в 23-м микрорайоне						105500		105500
федеральный бюджет						50000		50000
областной бюджет								
местный бюджет						55500		55500
внебюджетные источники								
Строительство автомобильной дороги Кирово-Чепецк - Слободской в Кировской области - всего, в том числе							2506113,2*	2506113,2*
федеральный бюджет							1502849,4*	1502849,4*
областной бюджет							1003263,8*	1003263,8*
местный бюджет								
внебюджетные источники								
Создание логистического центра»							1000000	1000000
внебюджетные источники							1000000	1000000
Строительство новых тепличных комплексов и реконструкция теплиц							364000	364000
внебюджетные источники							364000	364000
Строительство автомобильной газонаполнительной компрессорной станции							205000	205000
внебюджетные источники							205000	205000
Реконструкция ООО «Кирово-Чепецкого ЗЖБИ»							123600	123600
внебюджетные источники							123600	123600
Планируемая инфраструктура								
Строительство дороги местного значения муниципального образования «Город Кирово-Чепецк» Кировской области по параметрам магистральной улицы районного значения							754000*	754000*
федеральный бюджет							716300*	716300*

областной бюджет							37700*	37700*
Строительство дороги местного значения протяженностью 940 м шириной 7 м							60000*	60000*
федеральный бюджет							57000*	57000*
областной бюджет							3000*	3000*
Итого по программе в том числе:	907720,1	2415268,3	9615639,5	5457084,1	537219,3	371287,7	8640544,2	27944763,2
федеральный бюджет	97920,2	43653,0	47653,0	54628,0	197506,5	174080,9	3614450,4	4229892,0
областной бюджет	4896	45166,0	24700,0	53213,5	22682	43976,6	1811016,3	2005650,4
местный бюджет	4978,0	31274,6	84107,5	68967,6	10753,4	86914,8	161646,5	448642,4
внебюджетные источники	799925,9	2295174,7	9459179,0	5280275	306277,4	66315,4	3053431,0	21260578,4

* - при условии софинансирования из вышестоящих бюджетов объемы финансового обеспечения по источникам будут уточняться.

Приложение 5
 Утверждено постановлением
 администрации муниципального
 образования «Город Кирово-Чепецк»
 Кировской области
 от 30.09.2016 № 1135

**Создание рабочих мест в рамках реализации мероприятий
 Комплексного инвестиционного плана модернизации монопрофильного муниципального образования «Город Кирово-Чепецк» Кировской
 области на 2010-2020 годы**

Мероприятия КИП	2010	2011	2012	2013	2014	2015	2016-2020	Всего
<i>Реализация новых инвестиционных проектов:</i>								
Создание производства хлороформа по метановой технологии (ООО «ГалоПолимер Кирово-Чепецк»)	0	36	20	0	0	0	0	56
<i>Новые рабочие места</i>		36	20					
«Расширение производства специальных фторполимеров» (ООО «ГалоПолимер Кирово-Чепецк») – всего, в том числе:	15	0	0	0	0	0	0	15
<i>Новые рабочие места</i>	15							15
«Техническое перевооружение производства хлора с переводом на мембранную технологию» (ООО «ГалоПолимер Кирово-Чепецк»)	0	0	0	0	0	0	0	0
«Создание производства перекиси водорода мощностью 30000 т/год (100%) с возможностью увеличения мощности производства до 50000 т/год» в том числе:		10	35					45
<i>Новые рабочие места</i>		10	35					45
«Реконструкция Кировской ТЭЦ-3 с применением парогазовой установки» (Кировская ТЭЦ-3 –ОАО «Волжская ТГК» Кировский») – всего, в том числе:		250	250	280	280			1000
<i>Новые рабочие места</i>								
<i>Временные рабочие места</i>		250	250	250	250			1000
«Создание производства пластиковых окон» (ООО «Спецремстрой-К») – всего, в том числе:		40	50					90
<i>Новые рабочие места</i>		40	50					90

Мероприятия КИП	2010	2011	2012	2013	2014	2015	2016-2020	Всего
«Строительство наплавного (понтонного) моста через реку Чепца на автомобильной дороге «Кирово-Чепецк – мкр. Каринторф» (администрация муниципального образования «Город Кирово-Чепецк»)			0					
«Реконструкция лыжно-биатлонного комплекса «Перекоп» (администрация муниципального образования «Город Кирово-Чепецк») – всего, в том числе			4	7	9	4		24
<i>Новые рабочие места</i>			4	7	9	4		24
«Строительство детского сада на 116 мест (администрация муниципального образования «Город Кирово-Чепецк»)» – всего, в том числе				37				37
<i>Новые рабочие места</i>				37				37
Реализация мероприятий в рамках МП «Поддержка и развитие малого и среднего предпринимательства» – всего, в том числе:	12	104	103	30	70	44	200	563
<i>Новые рабочие места</i>	12	104	103	30	70	44	200	563
Реализация мероприятий по содействию занятости населения г.Кирово - Чепецка. – всего, в том числе:	2394	1550	1241	1343	1204	1242	4110	13087
<i>общественные и временные работы</i>	2348	1510	1200	1274	1179	1226	4075	12812
<i>самозанятость (создание новых рабочих мест)</i>	46	40	44	69	25	16	35	275
Капитальный ремонт здания детского сада № 10 по адресу: ул. Дзержинского, 2а- всего, в том числе:						41		41
<i>Новые рабочие места</i>						41		41
Строительство центра культурного развития в 23-м микрорайоне- всего, в том числе:						26		26
<i>Новые рабочие места</i>						26		26
Развитие производства наукоемких медицинских изделий							15	15
<i>Новые рабочие места</i>							15	15
Создание логистического центра							800	800
<i>Новые рабочие места</i>							600	600
<i>Временные рабочие места</i>							200	200
Строительство новых тепличных комплексов и реконструкция теплиц							70	70
<i>Новые рабочие места</i>							50	50
<i>Временные рабочие места</i>							20	20
Строительство автомобильной газонаполнительной компрессорной станции							8	8
<i>Новые рабочие места</i>							8	8
Реконструкция ООО «Кирово-Чепецкого ЗЖБИ»							44	44
<i>Новые рабочие места</i>							44	44

Мероприятия КИП	2010	2011	2012	2013	2014	2015	2016- 2020	Всего
Итого по мероприятиям КИП, в том числе:	2421	1990	1706	1667	1533	1357	5247	15921
<i>Новые рабочие места</i>	73	230	256	143	104	131	952	1889
<i>Временные рабочие места</i>	2348	1760	1450	1524	1429	1226	4295	14032

Приложение 6
 Утверждено постановлением
 администрации муниципального
 образования «Город Кирово-Чепецк»
 Кировской области
 от 30.09.2016 № 1135

Баланс трудовых ресурсов моногорода Кирово-Чепецка

Показатели	Единица измерения	2 011	2 012	2 013	2 014	2 015	2 016	2017	2018	2019	2020
Численность трудовых ресурсов, всего	человек	56971	54592	53442	51 441	50 358	48 985	47 617	46 633	46 413	45 835
в том числе:											
трудоспособное население в трудоспособном возрасте	человек	48202	45017	43856	41 483	39 913	38 685	37 317	36 233	36 113	35 535
лица старше трудоспособного возраста и подростки, занятые в экономике, из них:	человек	8769	9575	9586	9 958	10 445	10 300	10 300	10 400	10 300	10 300
лица старше трудоспособного возраста	человек	8769	9575	9586	9 958	10 445	10 300	10 300	10 400	10 300	10 300
подростки	человек	0	0	0	0	0	0	0	0	0	0
Трудовая миграция (+/-)	человек	-3902	-3900	-3900	-3 100	-2 800	-2 700	-2 700	-2 500	-2 600	-2 500
Численность занятых в экономике (среднегодовая, включая лиц, занятых в личном подсобном хозяйстве) - всего	человек	41354	41002	40318	39 464	38 430	37 442	36 585	35 700	35 610	34 979
в том числе:											
<i>Сельское хозяйство и предоставление услуг в этой области</i>	человек	88	85	83	78	73	66	61	61	60	59
<i>Лесное хозяйство и предоставление услуг в этой области</i>	человек	0	0	0	0	0	0	0	0	0	0
ПРОМЫШЛЕННОСТЬ	человек	15795	15692	15259	14 942	14 687	14 138	13 836	13 523	13 497	13 446
<i>Добыча полезных ископаемых</i>	человек	282	280	274	267	258	238	234	230	228	226
<i>Обрабатывающие производства, из них</i>	человек	14037	13988	13571	13 356	13 156	12 627	12 359	12 079	12 057	12 009
Производство пищевых продуктов, включая напитки и табак	человек	901	889	863	860	801	751	743	726	724	724

Текстильное и швейное производство	человек	271	270	261	250	230	220	217	214	212	211
Производство кожи, изделий из кожи и производство обуви	человек	0	0	0	0	0	0	0	0	0	0
Обработка древесины и производство изделий из дерева (кроме мебели)	человек	128	126	121	120	110	96	96	95	94	92
Целлюлозно-бумажное производство, издательская и полиграфическая деятельность	человек	106	106	105	98	91	84	84	83	82	81
Химическое производство	человек	7756	7718	7361	7 301	7 240	7 180	7 036	6 870	6 860	6 840
Производство резиновых и пластмассовых изделий	человек	138	138	132	129	120	125	118	117	116	114
Металлургическое пр-во и пр-во готовых металлических изделий	человек	196	194	191	187	181	162	158	156	155	151
Производство электрооборудования, электронного и оптического оборудования	человек	1232	1230	1230	1 160	1 149	1 128	1 093	1 072	1 071	1 066
Производство транспортных средств и оборудования	человек	0	0	0	0	0	0	0	0	0	0
Прочие производства	человек	3309	3319	3307	3 251	3 234	2 881	2 814	2 746	2 743	2 730
<i>Производство и распределение электроэнергии, газа и воды</i>	человек	1476	1424	1414	1 319	1 273	1 273	1 243	1 214	1 212	1 211
<i>Строительство</i>	человек	2184	2087	2074	2 064	1 857	1 814	1 852	1 808	1 806	1 808
<i>Оптовая и розничная торговля, ремонт автотранспортных средств, бытовых изделий и предметов личного пользования</i>	человек	7067	7062	7044	6 927	6 813	6 653	6 489	6 320	6 304	6 100
<i>Гостиницы и рестораны</i>	человек	1463	1478	1469	1 460	1 431	1 387	1 352	1 320	1 318	1 282
<i>Транспорт и связь</i>	человек	2517	2435	2427	2 401	2 274	2 313	2 284	2 229	2 227	2 100
<i>Финансовая деятельность и страхование</i>	человек	338	334	332	307	261	258	260	255	254	202
<i>Государственное управление и обеспечение военной безопасности, обязательное социальное обеспечение</i>	человек	2808	2842	2840	2 790	2 750	2 680	2 619	2 556	2 554	2 480
<i>Образование</i>	человек	2555	2525	2505	2 474	2 428	2 390	2 333	2 277	2 275	2 277
<i>Здравоохранение и предоставление социальных услуг</i>	человек	2519	2502	2491	2 372	2 291	2 246	2 193	2 140	2 138	2 135
<i>Предоставление прочих коммунальных, социальных и персональных услуг</i>	человек	1478	1419	1417	2 326	2 248	2 231	2 201	2 173	2 171	2 160
<i>Прочие виды экономической деятельности</i>	человек	2542	2541	2377	1 323	1 317	1 266	1 105	1 038	1 006	930
Учащиеся в трудоспособном возрасте, обучающиеся с отрывом от работы	человек	4064	3913	4047	4 005	3 912	3 886	3 828	3 800	3 800	3 800

Трудоспособное население в трудоспособном возрасте, не занятое трудовой деятельностью и учебой, в том числе:	человек	7651	5777	5177	4 872	5 216	4 957	4 504	4 633	4 403	4 556
Численность безработных, рассчитанная по методологии МОТ (общая численность безработных)	человек	2685	2450	2420	2 364	2 588	2 609	3 200	2 900	3 000	2 900
Численность безработных, зарегистрированных в органах службы занятости, среднегодовая	человек	693	459	399	388	538	681	709	658	693	669
Распределение среднегодовой численности занятых в экономике по формам собственности:	человек	41354	41002	40318	39 464	38 430	37 442	36 585	35 700	35 610	34 979
<i>В организациях государственной и муниципальной форм собственности - всего, в том числе:</i>	человек	8937	8884	8841	8 784	8 683	8 660	8 625	8 620	8 600	8 570
в организациях государственной формы собственности	человек	4433	4382	4348	4 343	4 338	4 320	4 305	4 320	4 310	4 290
в организациях муниципальной формы собственности	человек	4504	4502	4493	4 441	4 345	4 340	4 320	4 300	4 290	4 280
<i>В общественных объединениях и организациях</i>	человек	17	17	17	17	17	17	17	16	16	16
<i>В частном секторе, всего, в том числе</i>	человек	32400	32101	31460	30 663	29 730	28 765	27 943	27 064	26 994	26 393
в крестьянских (фермерских) хозяйствах, включая наемных работников, из них:	человек	0	0	0	0	2	3	2	3	2	2
владельцы фермерских хозяйств (фермеры)	человек	0	0	0	0	2	3	2	3	2	2
на частных предприятиях, из них:	человек	24593	25649	26009	25 399	24 540	23 578	22 693	21 832	21 767	21 185
занятые в малых предприятиях	человек	7911	8323	8874	8 818	8 820	8 851	8 853	8 870	8 866	8 870
занятые индивидуальным трудом и по найму у отдельных граждан, из них:	человек	7807	6452	5451	5 264	5 188	5 184	5 248	5 229	5 225	5 206
индивидуальные предприниматели	человек	2269	2086	1669	1 654	1 658	1 659	1 658	1 665	1 663	1 666
занятые по найму у отдельных граждан	человек	5538	4366	3782	3 610	3 530	3 525	3 590	3 564	3 562	3 540
Численность экономически активного населения (по балансу трудовых ресурсов)	человек	44039	43452	42738	41 828	41 018	40 051	39 785	38 600	38 610	37 879
Уровень безработицы (по методологии МОТ)	%	6,1	5,6	5,7	5,7	6,3	6,5	8,0	7,5	7,8	7,7
Уровень зарегистрированной безработицы, на конец года	%	1,5	1,0	0,9	1,0	1,5	1,6	1,6	1,4	1,5	1,4
Численность работающих в бюджетных организациях	человек	7882	7825	7808	7 722	7 710	7 700	7 710	7 690	7 700	7 700

Приложение 7
 Утверждено постановлением
 администрации муниципального
 образования «Город Кирово-Чепецк»
 Кировской области
 от 30.09.2016 № 1135

**Целевые показатели развития муниципального образования «Город Кирово-Чепецк» Кировской области
 на период до 2020 года**

Показатели	Ед. изм.	Факт						План				
		2010	2011	2012	2013	2014	2015	2016	2017	2018	2019	2020
Численность населения муниципального образования (далее - МО)	чел.	81100	79645	77901	76565	75482	74568	73659	72645	71635	70735	70079
Доля работающих на градообразующих предприятиях от численности населения трудоспособного возраста МО	%	11,6	12	12,6	11,7	12,3	13,2	13,5	13,7	13,9	14,1	14,2
Доля работающих на малых предприятиях от численности трудоспособного населения МО на отчетную дату	%	16,1	17,2	18,4	20,2	20,8	19,3	19,9	20,1	20,5	20,7	21,0
Уровень зарегистрированной безработицы в МО на отчетную дату	%	1,7	1,3	1,1	0,9	1,0	1,5	1,4	1,5	1,4	1,3	1,2
Общее количество дополнительно созданных временных рабочих мест в период реализации проектов (нарастающим итогом на отчетную дату)	чел.	2348	4108	5558	7082	8511	9737	10552	11367	12182	12997	13812
Общее количество дополнительно созданных постоянных рабочих мест в период реализации проектов (нарастающим итогом на отчетную дату)	чел.	77	215	349	556	651	736	781	830	930	1030	1187
Среднемесячная заработная плата работников крупных и средних предприятий МО	руб.	15884	18157,3	21197,1	24434,9	26197,1	26999,2	28447	29300	30178	31385	32641
Объем отгруженных товаров, выполненных работ и услуг собственного производства, всего по МО на отчетную дату (по полному кругу)	млн. руб.	27451,9	38004,0	38372,8	38207,1	45365,6	55060,4	62558,5	66754,2	69021,8	71376,3	73633,4

Показатели	Ед. изм.	Факт						План				
		2010	2011	2012	2013	2014	2015	2016	2017	2018	2019	2020
Объем отгруженных товаров, выполненных работ и услуг собственного производства градообразующими предприятиями на отчетную дату	млн. руб.	20506,7	27667,0	27858,6	27776,6	33545,8	41562,5	49207,0	52304,7	53947,5	55018,3	56000,0
Доля градообразующих предприятий в общегородском объеме отгруженных товаров, выполненных работ и услуг собственного производства на отчетную дату.	%	74,7	72,8	72,6	72,7	73,9	75,5	78,7	78,4	78,2	77,1	76,0
Доля малых предприятий в общем объеме отгруженных товаров, выполненных работ и услуг собственного производства МО на отчетную дату	%	7,4	7,4	7,2	7,3	6,2	5,0	4,7	4,6	4,6	4,6	4,6
Количество малых предприятий в МО на отчетную дату	ед.	871	1281	1302	1268	1260	1272	1273	1275	1275	1275	1275
Общий объем дополнительных поступлений от проектов в муниципальный бюджет (нарастающим итогом на отчетную дату)	млн. руб.	0,9	2,2	3,5	5,5	6,5	7,4	7,5	7,7	8,0	8,7	9,2
Объем привлеченных внебюджетных инвестиций (нарастающим итогом на отчетную дату)	млн. руб.	1013,6	2830,7	6258,4	9624,3	13862,2	16229,7	18103,0	20210,0	21950,0	23820,0	25760,0
Доля налоговых и неналоговых доходов бюджета МО (за исключением поступлений налоговых доходов по дополнительным нормативам отчислений) в общем объеме собственных доходов бюджета МО (без учета субвенций)	%	70,5	69,2	78,8	82,8	71,8	70,1	72,0	72,0	72,0	72,0	72,0