



БЮДЖЕТ ДЛЯ ГРАЖДАН

Основан на решении Кирово-Чепецкой
городской Думы от 10.12.2014 г. №16/88
«О бюджете муниципального образования
«Город Кирово-Чепецк» Кировской области
на 2015 год и на плановый период
2016 и 2017 годов»

КИРОВО-ЧЕПЕЦК

Показатели прогноза социально–экономического развития города Кирово–Чепецка

• Город Кирово–Чепецк расположен в центральной части Кировской области

• Площадь территории – 5337 га

• На территории муниципального образования зарегистрировано 2056 организаций, из них:

• муниципальной формы собственности – 77

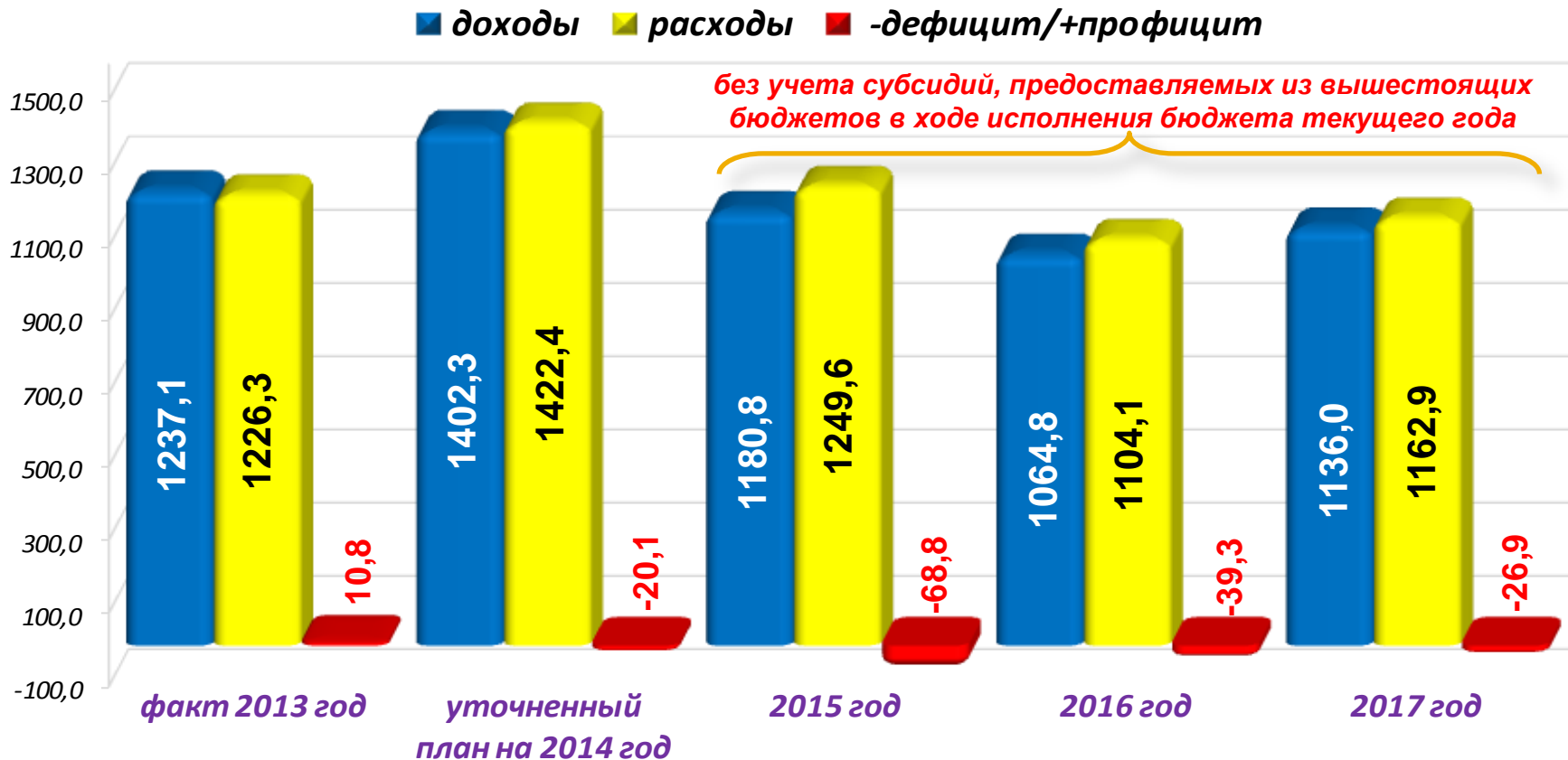
• муниципальных унитарных предприятий – 6

• малых предприятий (с учетом микропредприятий) – 1268



Наименование показателя	2013 отчет	2014 оценка	2015	2016	2017
Численность населения города, тыс. чел.	76,57	75,38	74,21	73,09	71,99
Фонд оплаты труда, млн. руб.	9328,4	10047,1	10750,4	11556,7	12481,3
Прибыль, млн. руб.	6289,8	5555,6	5589,9	5705,7	5901,9
Среднемесячная заработная плата, руб.	20113,5	21823	23587,9	25599	27805,1

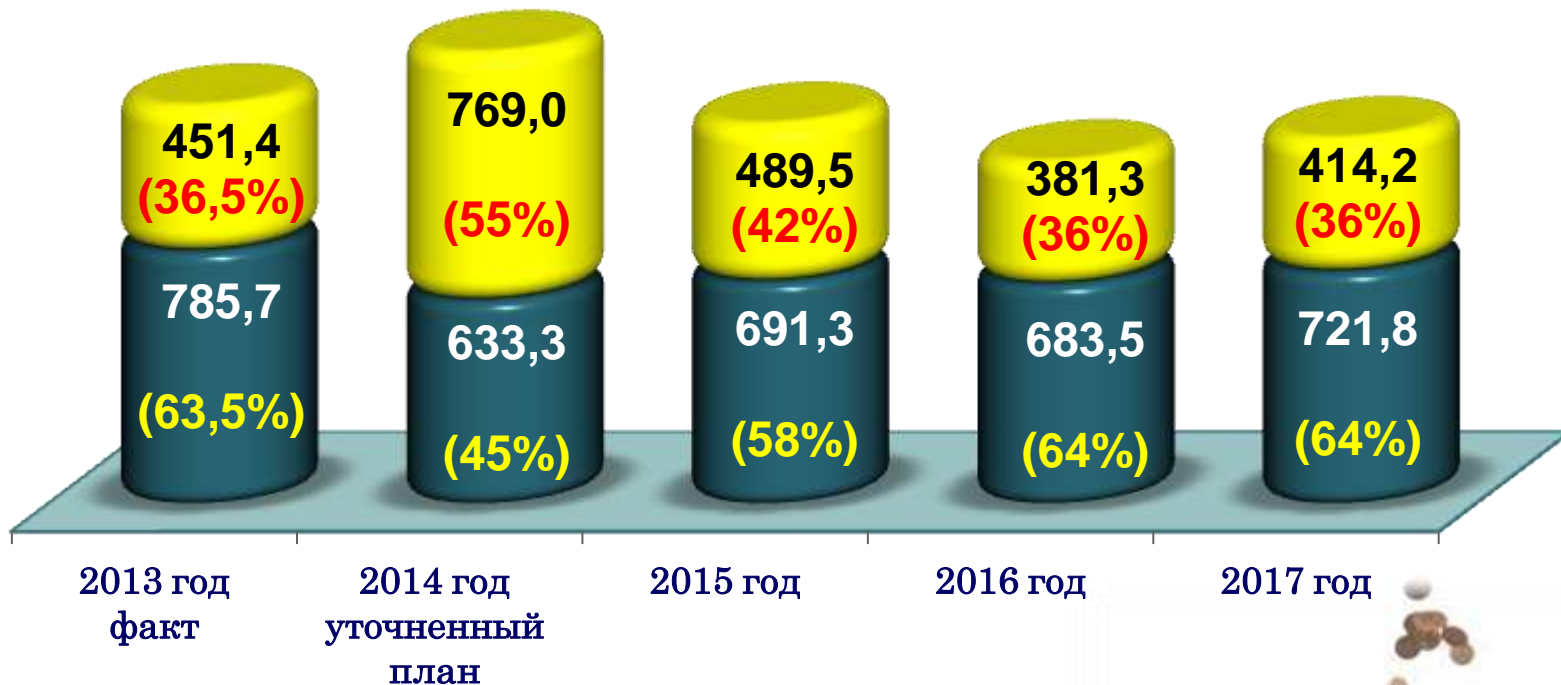
Основные характеристики бюджета (млн. руб.)



ДОХОДЫ БЮДЖЕТА



Структура доходов бюджета (млн. руб.)



- безвозмездные поступления
- налоговые и неналоговые доходы



Структура доходов бюджета в 2015 году

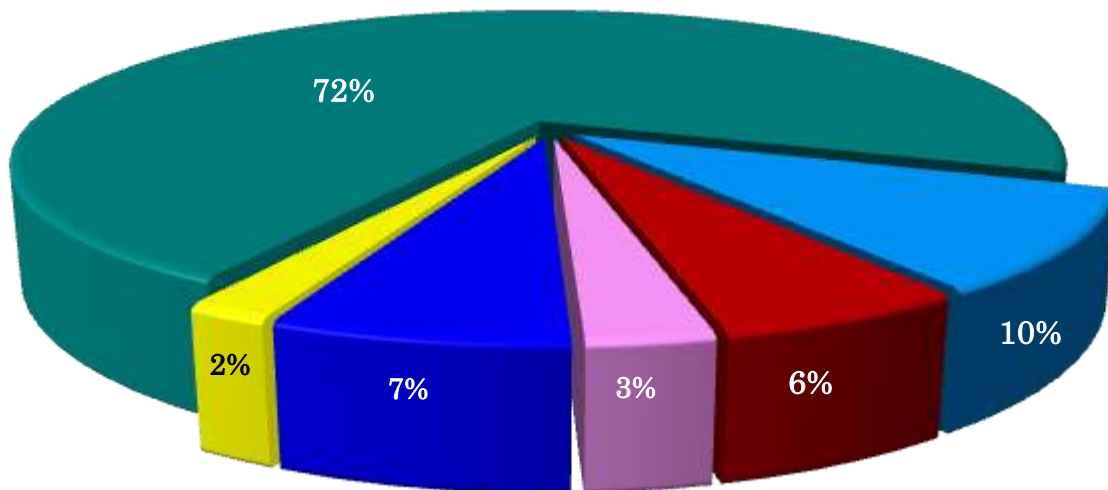


БЕЗВОЗМЕЗДНЫЕ ПОСТУПЛЕНИЯ	489,5 млн. руб.	100%
ДОТАЦИИ	51,1 млн. руб.	0,3%
СУБВЕНЦИИ	437,8 млн. руб.	99,6%
ПРОЧИЕ БЕЗВОЗМЕЗДНЫЕ ПОСТУПЛЕНИЯ	0,6 млн. руб.	0,1%

СОБСТВЕННЫЕ ДОХОДЫ БЮДЖЕТА
691,3 млн. руб.

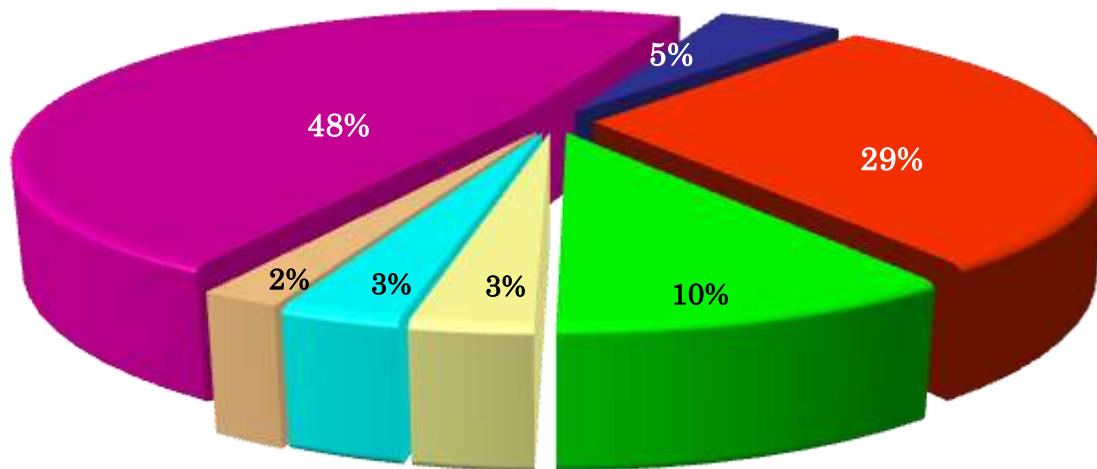
Структура налоговых доходов бюджета (млн. руб.)

ВСЕГО	537,3	100%
Налог на доходы физических лиц	384,7	72%
Налоги на совокупный доход	55,1	10%
Земельный налог	30,9	6%
Налог на имущество физических лиц	16,3	3%
Налог на имущество организаций	36,9	7%
Прочие налоговые доходы	13,4	2%



Структура неналоговых доходов бюджета (млн. руб.)

ВСЕГО	154,0	100%
От использования имущества	73,6	48%
Плата за негативное воздействие	7,4	5%
От продажи имущества	43,8	29%
От продажи земли	16,0	10%
От оказания платных услуг МКУ	5,2	3%
Штрафы	4,8	3%
Прочие неналоговые доходы	3,2	2%



Основные направления работы по увеличению поступления налоговых и неналоговых доходов и снижению задолженности в бюджет

- ❑ Проведение последовательной налоговой политики на территории муниципального образования, направленной на увеличение поступлений местных налогов, единого налога на вмененный доход, снижение количества предоставляемых льгот.
- ❑ Проведение мероприятий по легализации «теневого» заработной платы, своевременному перечислению НДФЛ в бюджет налоговыми агентами.
- ❑ Проведение мероприятий по соблюдению платежной дисциплины при перечислении арендных платежей в бюджет (начисление пени, претензии, иски).
- ❑ Принятие мер по повышению эффективности работы муниципальных унитарных предприятий, увеличение размера отчисления части чистой прибыли, остающейся после уплаты обязательных платежей в бюджет.
- ❑ Проведение мероприятий по легализации налоговой базы по налогу на прибыль, снижению суммы заявленного убытка.
- ❑ Проведение мероприятий по выявлению скрытых от налогообложения доходов физических лиц, осуществляющих предпринимательскую деятельность без регистрации в качестве ИП, выявлению структурных подразделений, осуществляющих деятельность в городе и не зарегистрированных на территории муниципального образования.
- ❑ Проведение мероприятий по снижению задолженности по платежам в бюджеты всех уровней и внебюджетные фонды.
- ❑ Проведение работы по выявлению незарегистрированных объектов недвижимости, земельных участков и побуждение собственников к их регистрации.

РАСХОДЫ БЮДЖЕТА



Основные подходы по формированию расходов бюджета

Бюджет сформирован в рамках 19 муниципальных программ

Формирование расходов на дорожную деятельность в пределах источников муниципального дорожного фонда

Формирование расходов в соответствии с перечнем муниципальных услуг и муниципальными заданиями по их предоставлению

Оптимизация расходных обязательств и введение режима экономии бюджетных средств:
- материальные затраты муниципальных учреждений запланированы в 2015 году ниже уровня первоначального плана 2014 года на 10%,
- уменьшены расходы на реализацию мероприятий муниципальных программ до 20%

Повышение заработной платы отдельным категориям работников учреждений культуры (основной персонал), педагогическим работникам дошкольного образования и общеобразовательных учреждений с 01.01.2015 на 5,5%

Расходы на оплату коммунальных услуг муниципальных учреждений предусмотрены с учетом среднегодового фактического потребления за 2012-2013 годы

Структура расходов по программному принципу

РАСХОДЫ

Муниципальные программы
(1240,9 млн. руб.)

Социальной направленности
(5 программ, 938,4 млн. руб.)

На поддержку отраслей экономики
(6 программ, 166,1 млн. руб.)

Общего характера
(8 программ, 136,4 млн.руб.)

Непрограммные расходы
(8,7 млн. руб.)

Представительный орган
муниципального образования

Контрольно-счетная комиссия



Муниципальные программы социальной направленности (млн. руб.)

Наименование программы	2015 год	2016 год	2017 год
Развитие образования	688,6	663,7	667,5
Реализация молодежной политики	1,4	1,5	1,5
Развитие культуры	124,9	22,0	22,4
Развитие гражданского общества, социальная поддержка граждан и социально ориентированных некоммерческих организаций	79,2	57,9	62,2
Развитие физической культуры и спорта	44,3	47,7	49,0
ИТОГО по муниципальным программам социальной направленности	938,4	792,8	802,6
Удельный вес в общем объеме расходов бюджета	75,1%	71,8%	69,0%

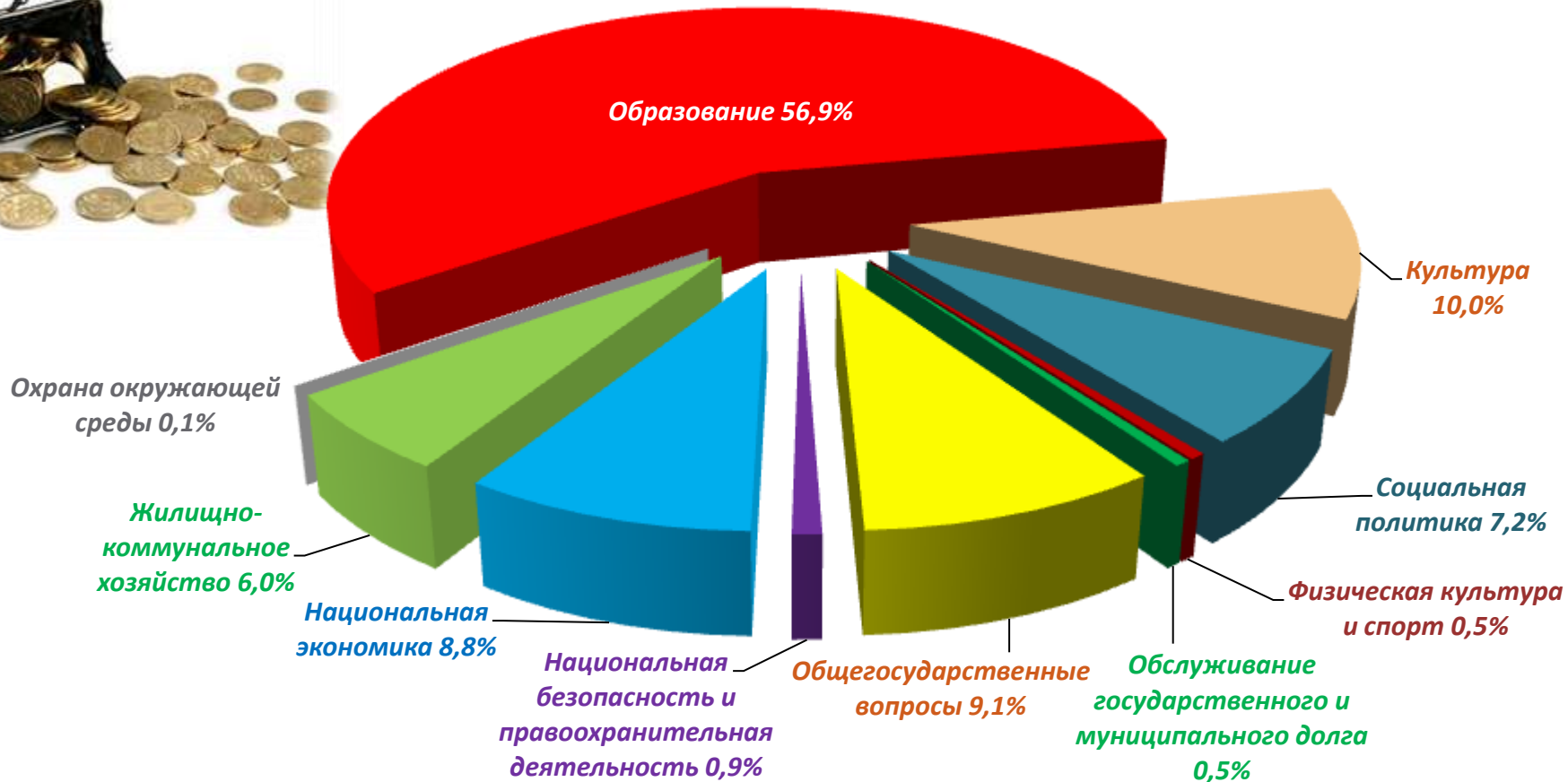
Муниципальные программы, направленные на поддержку отраслей экономики (млн. руб.)

Наименование программы	2015 год	2016 год	2017 год
Развитие коммунальной инфраструктуры	4,6	18,3	11,1
Энергоэффективность	0,4	0,4	0,4
Развитие транспортной системы	106,2	92,7	93,5
Поддержка и развитие малого и среднего предпринимательства	0,1	0,04	0,04
Благоустройство	35,7	40,4	43,2
Развитие строительства и архитектуры	19,1	12,1	12,4
ИТОГО по муниципальным программам, направленным на поддержку отраслей экономики	166,1	163,9	160,5
Удельный вес в общем объеме расходов бюджета	13,3%	14,8%	13,8%

Муниципальные программы общего характера (млн. руб.)

Наименование программы	2015 год	2016 год	2017 год
Обеспечение безопасности и жизнедеятельности населения города Кирово-Чепецка	11,8	10,8	10,9
Охрана окружающей среды	0,9	1,0	1,1
Управление муниципальным имуществом	24,7	27,2	28,4
Информационное общество	6,7	8,4	8,7
Формирование и содержание архива	1,5	1,5	1,5
Развитие муниципального управления	62,5	62,8	63,5
Управление муниципальным долгом	5,6	0,8	0,8
Организация массовых мероприятий и развитие мест отдыха на территории города Кирово-Чепецка	22,7	6,0	6,0
ИТОГО по муниципальным программам общего характера	136,4	118,5	120,9
Удельный вес в общем объеме расходов бюджета	10,9%	10,7%	10,4%

Структура расходов бюджета по отраслям в 2015 году

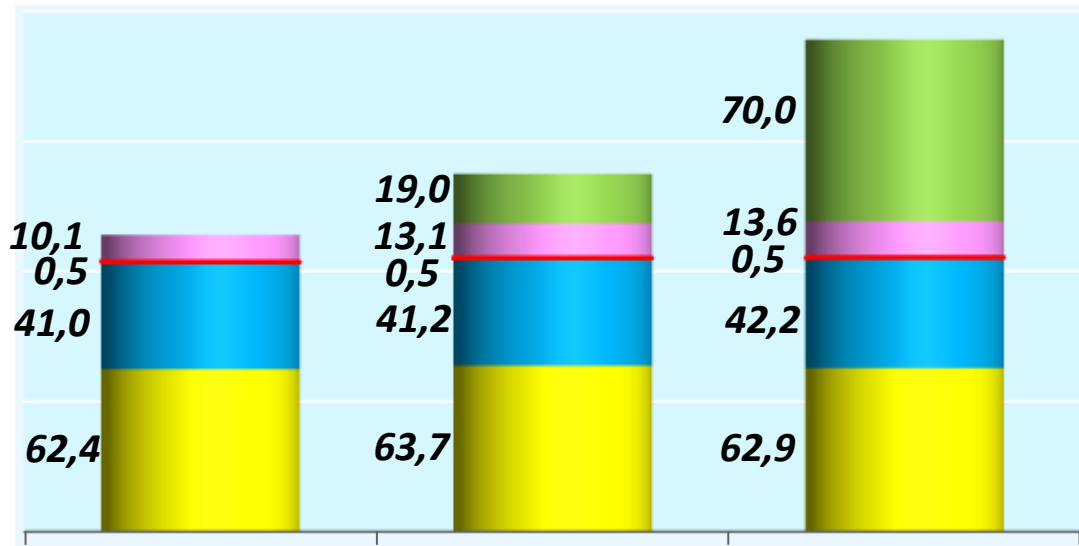


Структура расходов бюджета (млн.руб.)

Раздел	Наименование расхода	2015 год	2016 год	2017 год
01	Общегосударственные вопросы	114,0	137,5	189,2
03	Национальная безопасность и правоохранительная деятельность	11,3	10,3	10,4
04	Национальная экономика	109,5	101,4	102,5
05	Жилищно-коммунальное хозяйство	75,4	64,6	60,7
06	Охрана окружающей среды	0,8	1,0	1,1
07	Образование	711,5	692,4	694,7
08	Культура	124,9	22,0	22,4
10	Социальная политика	90,5	71,9	78,8
11	Физическая культура и спорт	6,1	2,2	2,3
13	Обслуживание государственного и муниципального долга	5,6	0,8	0,8
ИТОГО		1249,6	1104,1	1162,9

Расходы бюджета на общегосударственные вопросы (млн. руб.)

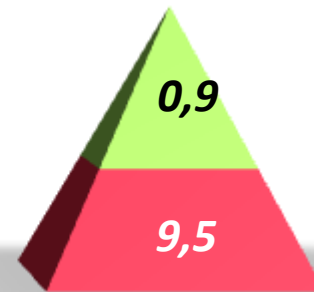
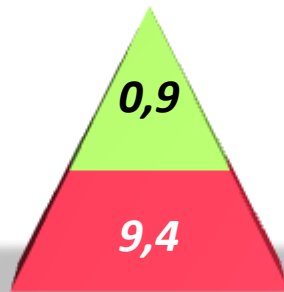
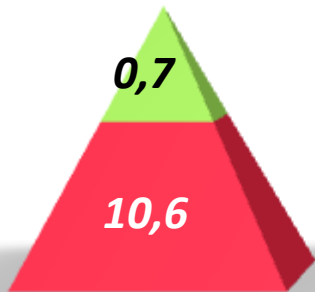
2015 год	2016 год	2017 год
114,0	137,5	189,2



- Условно-утверждаемые расходы (в соответствии со ст. 184.1 БК РФ)
- Другие общегосударственные вопросы
- Резервные фонды
- Выполнение государственных полномочий
- Руководство и управление в сфере установленных функций

Расходы бюджета на национальную безопасность и правоохранительную деятельность (млн. руб.)

2015 год	2016 год	2017 год
11,3	10,3	10,4



- Финансовое обеспечение муниципального казенного учреждения "Кирово-Чепецкое управление гражданской защиты"
- Мероприятия, связанные с профилактикой терроризма, экстремизма, других правонарушений



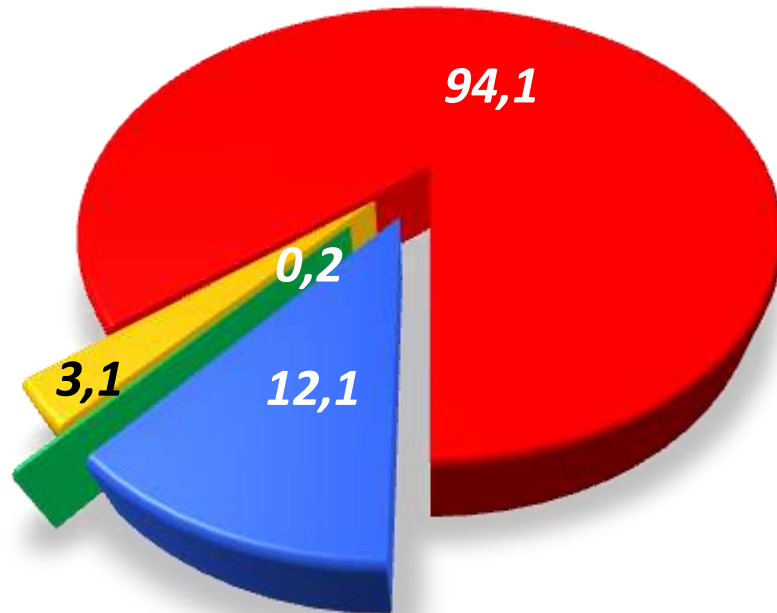
Расходы бюджета на национальную экономику (млн. руб.)

2015 год	2016 год	2017 год
109,5	101,4	102,5

Расходы на национальную экономику в 2015 году

Расходы в области национальной экономики направляются на:

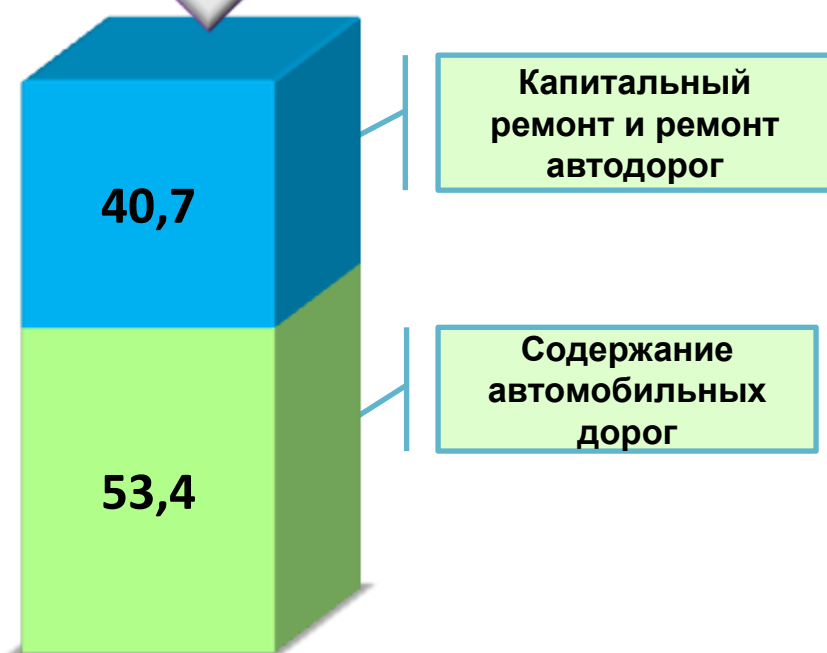
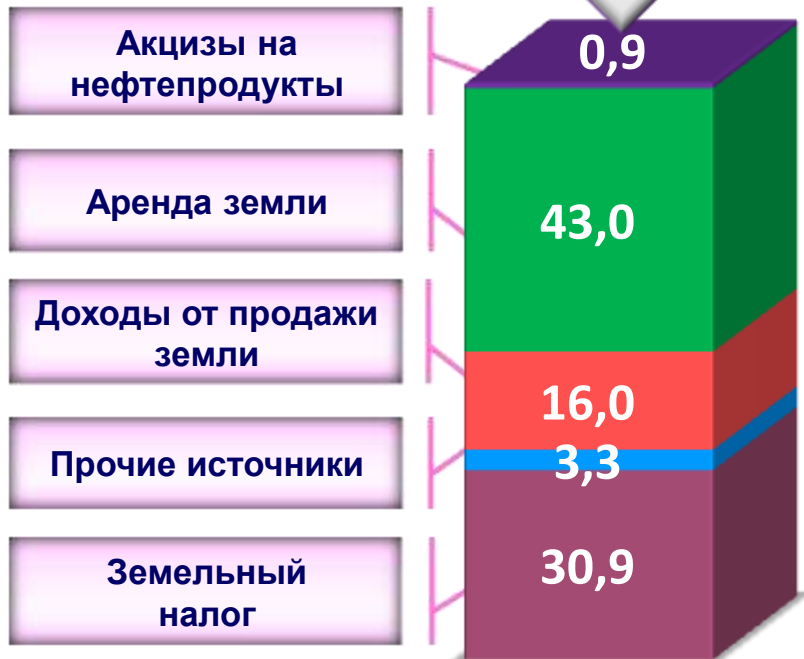
- предоставление субсидии на возмещение затрат по перевозке пассажиров узкоколейным железнодорожным транспортом;
- поддержку и развитие малого и среднего предпринимательства;
- мероприятия по землеустройству и землепользованию;
- мероприятия в сфере дорожной деятельности



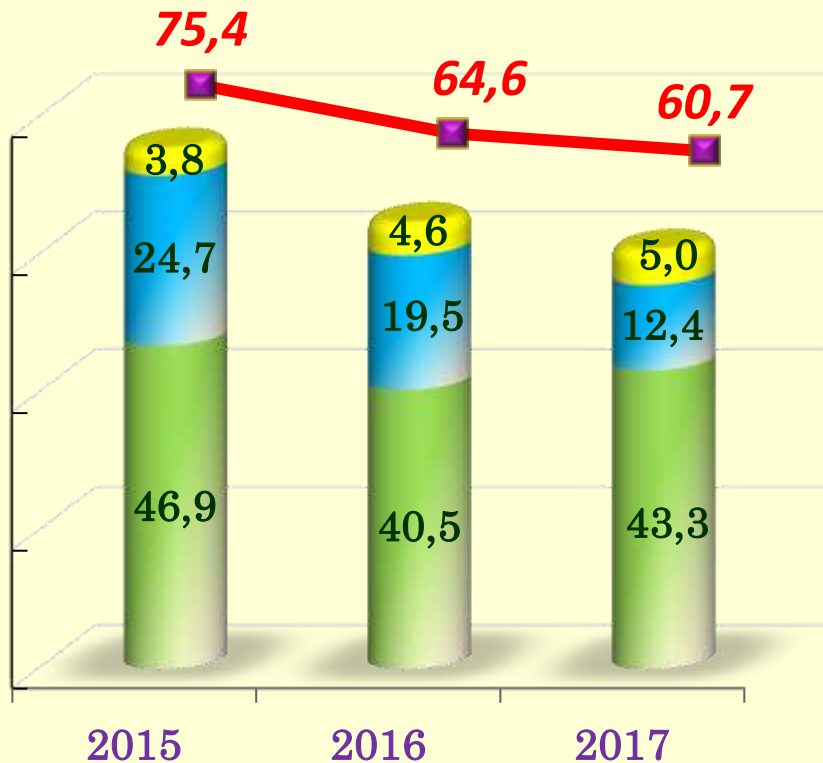
Дорожный фонд муниципального образования в 2015 году

источники формирования
94,1 млн.руб.

направление использования
94,1 млн.руб.



Расходы бюджета на жилищно–коммунальное хозяйство (млн. руб.)



- Финансирование мероприятий в области жилищного хозяйства
- Финансирование мероприятий в области коммунального хозяйства
- Благоустройство территории



Расходы на жилищно–коммунальное хозяйство

Мероприятия в области жилищного хозяйства

- оснащение многоквартирных домов коллективными (общедомовыми) приборами учета коммунальных ресурсов
- содержание и проведение текущего ремонта незаселенных муниципальных жилых помещений
- оплата счетов по взносам на капитальный ремонт общего имущества в МКД, в которых имеются муниципальные жилые помещения

Мероприятия в области коммунального хозяйства

- проведение капитального ремонта и модернизации объектов коммунальной инфраструктуры г.Кирово-Чепецка
- улучшение технической оснащенности муниципальных предприятий, эксплуатирующих объекты коммунальной инфраструктуры
- разработка проектно-сметной документации на строительство коммунальной инфраструктуры новых микрорайонов города, строительство сетей наружного освещения

Благоустройство территории

- организация уличного освещения
- благоустройство и озеленение территории города
- содержание мест захоронения
- реализация проектов по поддержке местных инициатив

Расходы бюджета на охрану окружающей среды (млн. руб.)



2015 год

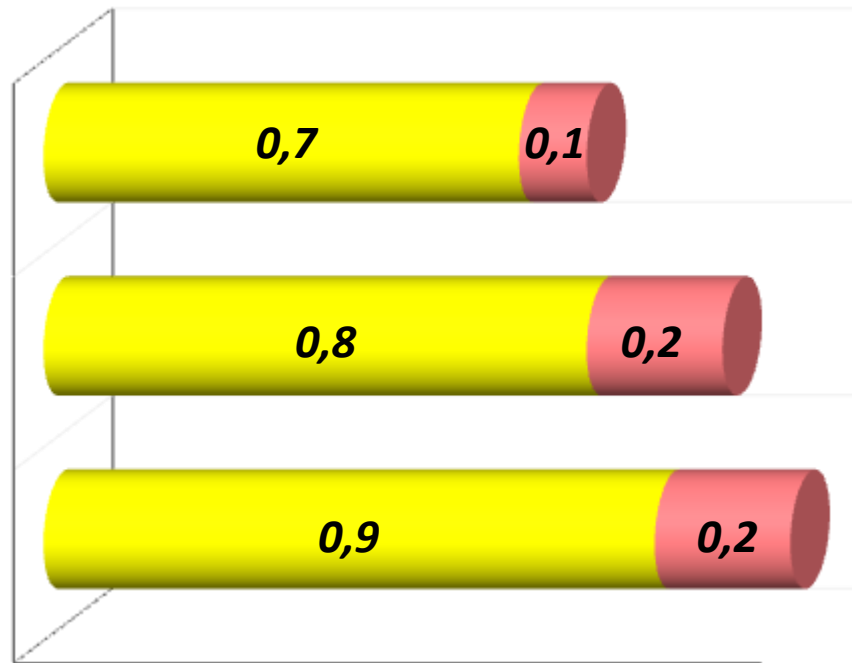
0,8

2016 год

1,0

2017 год

1,1



■ ликвидация несанкционированных свалок

■ мероприятия по вопросам экологии

Оказание услуг в сфере образования осуществляют:

23 дошкольных учреждения



12 общеобразовательных учреждений

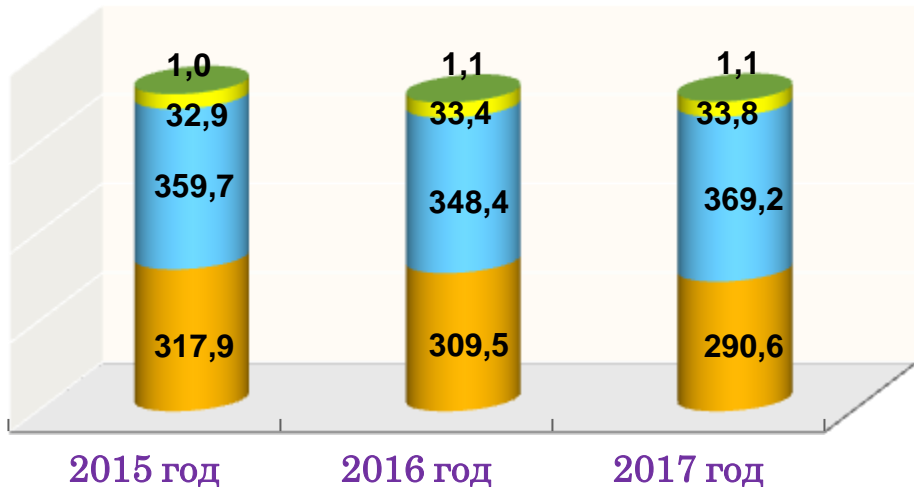
8 учреждений
дополнительного образования



4 прочих учреждения

Расходы бюджета на образование (млн. руб.)

2015 год	2016 год	2017 год
711,5	692,4	694,7



- *молодежная политика и оздоровление детей*
- *другие вопросы в области образования*
- *общее образование*
- *дошкольное образование*

Расходы в сфере образования направляются на:

- предоставление услуг дошкольного, общего, дополнительного образования муниципальными образовательными организациями;
- развитие сети муниципальных образовательных организаций, обновление ресурсного обеспечения;
- обеспечение безопасности учебного процесса;
- создание условий для повышения социальной активности муниципальных образовательных организаций через систему грантовых конкурсов;
- организацию летнего отдыха в муниципальных образовательных организациях с дневным пребыванием детей

Направление расходования средств бюджета на образование

Расходы средств бюджета в 2015 году составят:

❖ в дошкольных учреждениях:

$$\begin{array}{ccc} 317,9 & \div & 3677 \\ \text{млн.рублей} & & \text{дошкольника} \\ & & = \\ & & 86500 \\ & & \text{рублей на 1 дошкольника} \end{array}$$

❖ в общеобразовательных учреждениях:

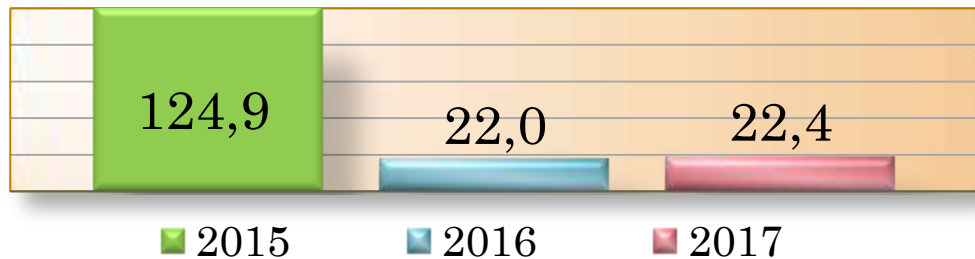
$$\begin{array}{ccc} 262,8 & \div & 6243 \\ \text{млн.рублей} & & \text{учеников} \\ & & = \\ & & 42100 \\ & & \text{рублей на 1 ученика} \end{array}$$

❖ в учреждениях дополнительного образования:

$$\begin{array}{ccc} 96,9 & \div & 5110 \\ \text{млн.рублей} & & \text{детей} \\ & & = \\ & & 19000 \\ & & \text{рублей на 1 ребенка} \end{array}$$



Расходы бюджета на культуру (млн. руб.)



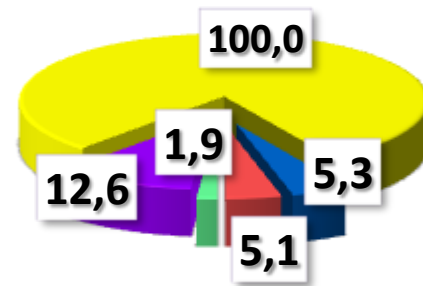
Оказание услуг в сфере культуры осуществляют
3 автономных учреждения:

- ❖ Музейно-выставочный центр,
- ❖ Центр культуры и досуга,
- ❖ Централизованная библиотечная система.

Расходы в сфере культуры направляются на:

- предоставление услуг в сфере культуры, оказываемых учреждением культурно-досугового типа;
- обеспечение доступа к музейным ценностям;
- развитие библиотечного дела;
- организацию и проведение конкурсов, фестивалей, праздников, ярмарок и других мероприятий в области культуры;
- строительство центра культурного развития

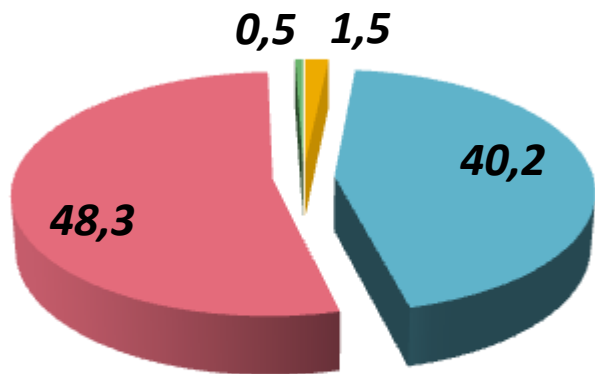
Расходы на культуру
в 2015 году



- Мероприятия в сфере культуры
- Услуги в сфере культуры, оказываемые учреждением культурно-досугового типа
- Обеспечение доступа к музейным ценностям
- Развитие библиотечного дела
- Строительство центра культурного развития

Расходы бюджета на социальную политику (млн. руб.)

Расходы на социальную политику в 2015 году



■ пенсионное обеспечение

■ социальное обеспечение

■ охрана семьи и детства

■ другие вопросы в области социальной политики

2015 год	2016 год	2017 год
90,5	71,9	78,8



Расходы на социальную политику осуществляются в основном за счет средств, поступающих из областного бюджета, и нацелены на формирование эффективной системы социальной поддержки граждан, проживающих в Кировской области, в том числе в городе Кирово-Чепецке. В 2016 году снижение расходов обусловлено сокращением средств, выделяемых на обеспечение жилыми помещениями детей-сирот, достигших совершеннолетия: в 2015 году запланировано 16,9 млн. руб. (21 чел. исполнится 18 лет), в 2016 году – 2,4 млн. руб. (3 чел. исполнится 18 лет).

Расходы на социальную политику в 2015 году составляют:

- за счет средств областного бюджета – **83,9 млн. рублей;**
- за счет средств бюджета муниципального образования – **6,6 млн. рублей.**

Публично–нормативные обязательства бюджета муниципального образования –

публичные обязательства перед физическим лицом, подлежащие исполнению в денежной форме в установленном соответствующим законом, иным нормативным правовым актом размере или имеющие установленный порядок его индексации, за исключением выплат физическому лицу, предусмотренных статусом муниципальных служащих, а также лиц, замещающих муниципальные должности, работников казенных учреждений, лиц, обучающихся в образовательных учреждениях.

Меры социальной поддержки в 2015 году <i>(в рамках публично-нормативных обязательств)</i>	Число получателей	Объем расходов, тыс. руб.
Почетная грамота муниципального образования "Город Кирово-Чепецк" Кировской области	40	120,0
Ежегодная денежная выплата гражданам при присвоении почетного звания "Лауреат премии имени Я.Ф. Терещенко"	3	15,0
Ежегодная денежная выплата гражданам при присвоении звания "Почетный гражданин муниципального образования "Город Кирово-Чепецк" Кировской области"	1	10,0
Ежемесячная денежная выплата гражданам при присвоении звания "Почетный гражданин муниципального образования "Город Кирово-Чепецк" Кировской области"	12	755,4
Предоставление гражданам субсидий на оплату жилого помещения и коммунальных услуг	1734	34891,6
Обеспечение мер социальной поддержки инвалидов, не пользующихся лифтом в жилом фонде	26	22,4
Обеспечение мер социальной поддержки участников Великой Отечественной войны к дню Победы	135	135,0
Обеспечение мер социальной поддержки в виде материальной помощи неработающим пенсионерам, вышедшим на пенсию по возрасту из муниципальных учреждений	640	192,0

Меры социальной поддержки

- Премия главы муниципального образования "Город Кирово-Чепецк" Кировской области для поддержки талантливых детей,
- Молодежная премия главы муниципального образования "Город Кирово-Чепецк" Кировской области,
- Единовременная социальная выплата молодым специалистам, окончившим образовательные учреждения среднего или высшего профессионального образования (профессиональные образовательные организации или образовательные организации высшего образования) и принятым на работу в муниципальные образовательные организации муниципального образования "Город Кирово-Чепецк" Кировской области,
- Обеспечение мер социальной поддержки гражданам, попавшим в трудную жизненную ситуацию,
- Обеспечение мер социальной поддержки детей первого-второго года жизни специальными молочными продуктами детского питания,
- Предоставление субсидии молодым семьям, гражданам города Кирово-Чепецка, на улучшение жилищных условий.



Расходы на охрану семьи и детства в 2015 году



Средства на финансовое обеспечение расходов, направленных на охрану семьи и детства, предоставляются из областного бюджета.

Наименование расходов	Число получателей	Объем расходов, тыс. руб.
Обеспечение прав детей-сирот и детей, оставшихся без попечения родителей, лиц из числа детей-сирот и детей, оставшихся без попечения родителей, на жилое помещение в соответствии с Законом Кировской области «О социальной поддержке детей-сирот и детей, оставшихся без попечения родителей, лиц из числа детей-сирот и детей, оставшихся без попечения родителей, детей, попавших в сложную жизненную ситуацию»	21	16919,0
Начисление и выплата компенсации платы, взимаемой с родителей (законных представителей) за присмотр и уход за детьми в образовательных организациях, реализующих образовательную программу	4057	17840,4
Вознаграждение, причитающееся приемному родителю (количество семей)	29	2126,0
Ежемесячные денежные выплаты на детей-сирот и детей, оставшихся без попечения родителей, находящихся под опекой (попечительством), в приемной семье	167	11428,0