

УТВЕРЖДЕНА
решением Кирово-Чепецкой
городской Думы
от 21.12.2016 № 5/21

**Программа комплексного развития транспортной инфраструктуры
муниципального образования «Город Кирово-Чепецк» Кировской
области на период до 2030 года**

(с изменениями, внесенными и утвержденными решением Кирово-Чепецкой городской Думы Кировской области от 29.03.2017 № 4/16, от 30.08.2017 № 9/62, от 28.02.2018 №3/11, 25.04.2018 №5/25, от 25.04.2019 № 4/24)

г. Кирово-Чепецк
2016 год

Наименование Программы	Программа комплексного развития транспортной инфраструктуры муниципального образования «Город Кирово-Чепецк» Кировской области на период до 2030 года (далее - Программа)
Основание для разработки Программы	Градостроительный кодекс Российской Федерации; Постановление Правительства РФ от 25.12.2015 №1440 «Об утверждении требований к программам комплексного развития транспортной инфраструктуры поселений, городских округов»; Стратегия социально-экономического развития муниципального образования «Город Кирово-Чепецк» Кировской области на период 2030 года, утвержденная решением Кирово-Чепецкой городской Думы Кировской области от 25.04.2018 № 5/22
Заказчик Программы	Администрация муниципального образования «Город Кирово-Чепецк» Кировской области 613040, Кировская область, г. Кирово-Чепецк, ул. Первомайская, д. 6
Разработчик Программы	Администрация муниципального образования «Город Кирово-Чепецк» Кировской области 613040, Кировская область, г. Кирово-Чепецк, ул. Первомайская, д. 6
Цели Программы	безопасность, качество и эффективность транспортного обслуживания населения, а также юридических лиц и индивидуальных предпринимателей, осуществляющих экономическую деятельность (далее - субъекты экономической деятельности), на территории муниципального образования «Город Кирово-Чепецк» Кировской области; доступность объектов транспортной инфраструктуры для населения и субъектов экономической деятельности в соответствии с нормативами градостроительного проектирования муниципального образования «Город Кирово-Чепецк» Кировской области; развитие транспортной инфраструктуры в соответствии с потребностями населения в передвижении, субъектов экономической деятельности - в перевозке пассажиров и грузов (далее - транспортный спрос); развитие транспортной инфраструктуры, сбалансированное с градостроительной

	<p>деятельностью;</p> <p>условия для управления транспортным спросом;</p> <p>создание приоритетных условий для обеспечения безопасности жизни и здоровья участников дорожного движения по отношению к экономическим результатам хозяйственной деятельности;</p> <p>создание приоритетных условий движения транспортных средств общего пользования по отношению к иным транспортным средствам;</p> <p>создание условий для пешеходного и велосипедного передвижения населения;</p> <p>повышение эффективности функционирования действующей транспортной инфраструктуры</p>
Задачи Программы	развитие современной и развитой транспортной инфраструктуры
Целевые показатели (индикаторы) развития транспортной инфраструктуры	<p>доля автомобильных дорог находящаяся в нормативном состоянии;</p> <p>общая протяженность автомобильных дорог;</p> <p>снижение количества мест концентрации дорожно-транспортных происшествий в год</p>
Сроки и этапы реализации Программы	2017 - 2030 годы
Укрупненное описание запланированных мероприятий (инвестиционных проектов) по проектированию, строительству, реконструкции объектов транспортной инфраструктуры	разработка проектно-сметной документации; строительство (реконструкция) автомобильных дорог
Объемы и источники финансирования Программы	<p>Финансовое обеспечение Программы на период до 2030 года предусматривается за счет средств федерального бюджета, бюджета Кировской области, бюджета муниципального образования и внебюджетных источников.</p> <p>Объем средств бюджета муниципального образования определяется в соответствии с решениями Кирово-Чепецкой городской Думы о бюджете муниципального образования «Город Кирово-Чепецк» Кировской области на соответствующий финансовый год и на плановый период.</p>

2. Характеристика существующего состояния транспортной инфраструктуры на начало 2016 года.

2.1. Анализ положения Кировской области в структуре пространственной организации Российской Федерации, анализ положения муниципального образования «Город Кирово-Чепецк» Кировской области в структуре пространственной организации субъектов Российской Федерации.

Кировская область, расположена на северо-востоке Русской равнины в центрально-восточной части Европейской России. Простирается на 570 км с севера на юг от 56°03' с. ш. до 61°04' с. ш. и на 440 км с запада на восток от 41°17' в. д. до 53°56' в. д. Область граничит на востоке с Пермским краем и Удмуртией, на севере - с Республикой Коми и Архангельской областью, на западе - с Вологодской, Костромской, Нижегородской областями, на юге - с республиками Марий Эл и Татарстан.

Территория области составляет 120 374 км². Численность населения на начало 2016 года - 1 297 474 чел. Городское население - 75,93 %.

В Кирове расположен гражданский аэропорт Победилово. В 25 км от Кирова расположена посадочная площадка Кучаны, предназначенная для приема и выпуска воздушных судов малой авиации.

Через Кировскую область проходит основной пассажирский ход Транссибирской магистрали, также линия, связывающая северные регионы с Центральной Россией Киров - Котлас. Общая протяжённость железных дорог - 1 067 км.

Сеть автомобильных дорог общего пользования - 14 338 км. Вместе с тем, существует необходимость строительства дорог, соединяющих Кировскую область с другими субъектами федерации.

Основной водной магистралью является река Вятка. Протяжённость эксплуатируемых водных путей по Вятке и её притокам - 1 800 км.

Муниципальное образование «Город Кирово-Чепецк» Кировской области расположено в центре Кировской области, в долине реки Вятки, в среднем её течении, в месте впадения её левого притока Чепца, на северо-

востоке Европейской части России, в 22 км к юго-востоку от города Кирова (рисунок 1).

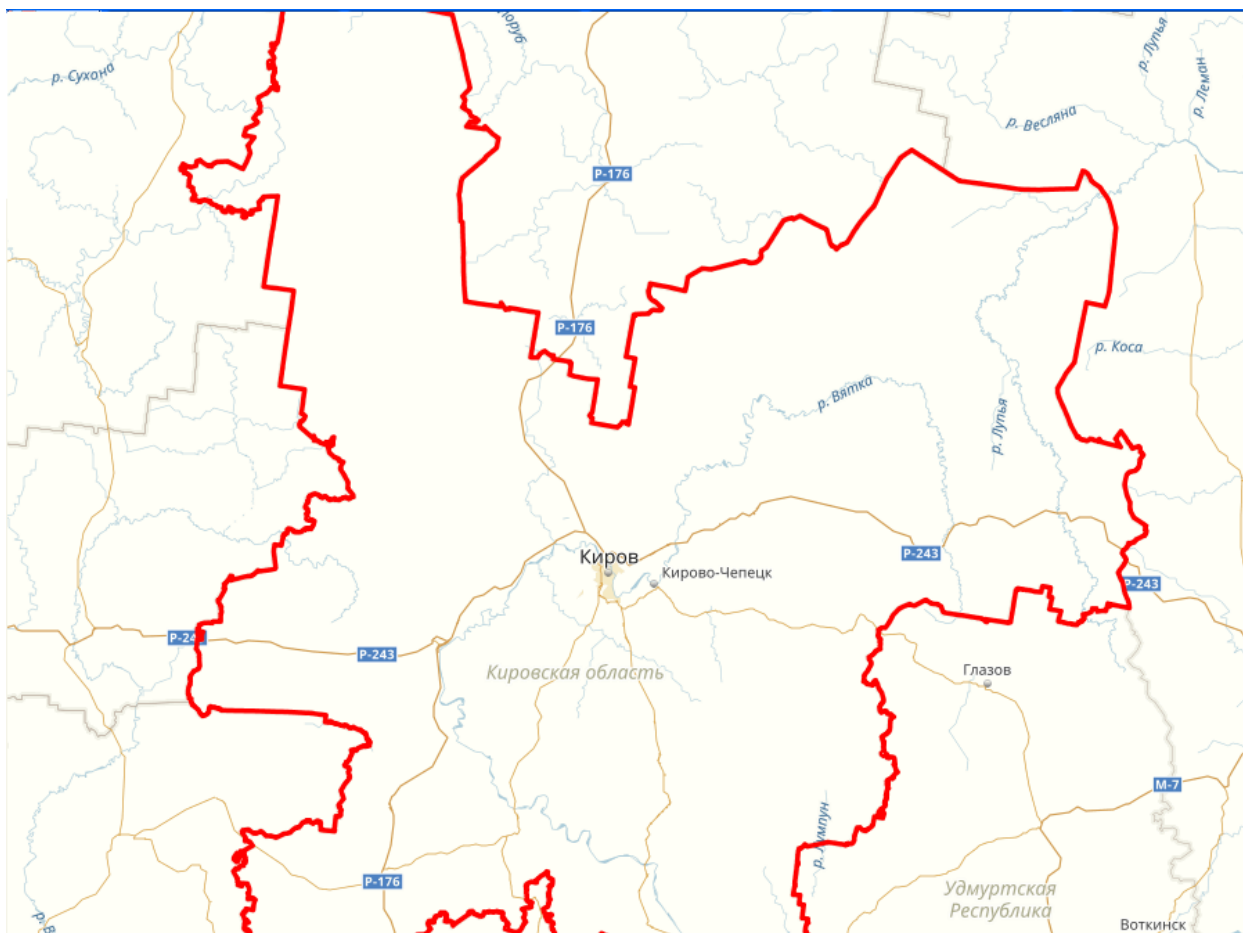


Рисунок 1. Территориальное расположение муниципальное образование «Город Кирова-Чепецк» Кировской области на карте Кировской области

Муниципальное образование «Город Кирова-Чепецк» Кировской области (далее - муниципальное образование) наделено статусом городского округа - городского поселения, которое не входит в состав муниципального района.

Координаты местоположения города Кирова-Чепецка 58033'00'' северной широты, 50001'00'' восточной долготы, часовой пояс UTS +3.

Структура транспортной сети вокруг Кирова-Чепецка обусловлена его географическим положением. С севера и запада город ограничен крупными реками Вяткой и Чепцой.

С юга к городу подходит автомобильная дорога, связывающая его с областным центром, с выходом на центральные, южные и северные регионы страны через автодороги «Вятка», Киров - Нижний Новгород, Киров -

Слободской - Белая Холуница, Киров - Малмыж - Вятские Поляны. Ведётся строительство региональной автодороги Киров - Котлас - Архангельск.

После Кирово-Чепецка автодорога выходит на восток (на города Зуевка, Глазов), в целом, следуя руслу реки Чепцы.

Магистральная железная дорога проходит примерно в 10 км от города. Станция Чепецкая, находящаяся в промышленной зоне города, связана с Трансибом специальной электрифицированной веткой.

2.2. Социально-экономическая характеристика, характеристика градостроительной деятельности на территории городского округа, включая деятельность в сфере транспорта, оценка транспортного спроса.

2.2.1. Население

С начала 2013 года до 2015 года сокращение численности постоянно проживающего на территории города Кирово-Чепецка населения составило 2,0 тыс. человек. Демографическая ситуация в городе Кирово-Чепецке носит выраженный кризисный характер.

Таблица 1 - Динамика среднегодовой численности постоянного населения (тыс. чел)

Показатель	2013 г.	2014 г.	2015 г.
Численность населения	76,6	75,5	74,6
Темпы сокращения численности населения, в % к предыдущему году	1,7	1,4	1,2

Таблица 2 - Показатели естественного движения населения (человек)

Показатель	2013 г.	2014 г.	2015 г.
Родилось	881	805	848
Умерло	1250	1207	1114
Естественный прирост (убыль) населения	-369	-402	-266
На 1000 человек населения			
Родилось	11,5	10,7	11,3
Умерло	16,2	16,2	14,8
Естественный прирост (убыль) населения	-4,7	-5,6	-3,5

2.2.2. Производство

В 2015 году объем производства промышленной продукции по полному кругу предприятий (в ценах 2016 года) составил 55,1 млрд.руб.

В структуре промышленности города Кирово-Чепецка и области одно из ведущих мест занимают предприятия химической промышленности. В общем объёме производимой в области химической продукции доля предприятий города Кирово-Чепецка достигает более 75%.

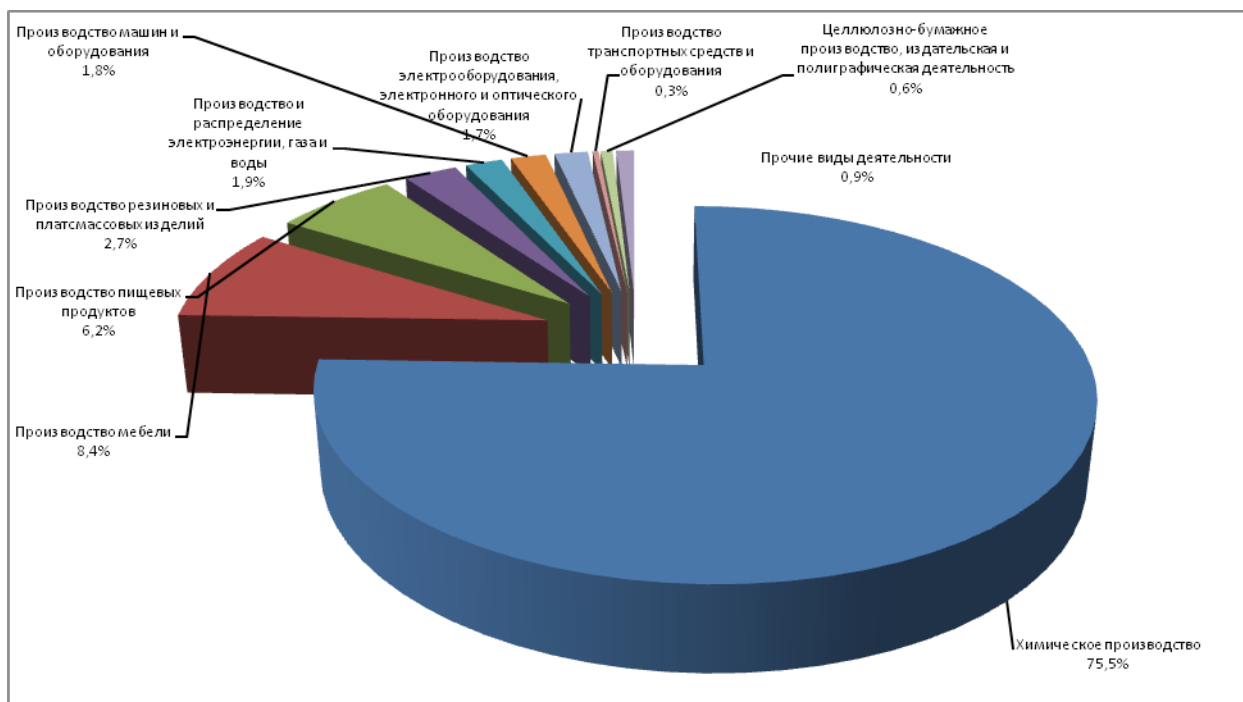


Рисунок 2. Структура промышленности

Предприятия химического комплекса являются составляющей основой экономического потенциала города Кирово-Чепецка и области. Крупнейшими предприятиями химической промышленности являются Филиал «Кирово-Чепецкой химической компании» акционерного общества «Объединенной химической компании УРАЛХИМ» в городе Кирово-Чепецке - один из основных в России производителей минеральных удобрений и общество с ограниченной ответственностью «ГалоПолимер Кирово-Чепецк» - монополист по производству отдельных марок фторполимеров и фторированных смазок, общество с ограниченной ответственностью «Кирово-Чепецкий завод «Агрохимикат» - один из

лидирующих российских производителей высокоэффективных химических средств защиты растений.

Крупным представителем электромашиностроительного сектора является открытое акционерное общество «Электромашиностроительный завод «ВЭЛКОНТ».

В число крупных предприятий пищевой промышленности города Кирово-Чепецка входят открытое акционерное общество «Городской молочный завод», открытое акционерное общество «Кирово-Чепецкий хлебокомбинат», Кирово-Чепецкий колбасный завод «Абсолют».

Основные мебельные предприятия города Кирово-Чепецка: закрытое акционерное общество «МЦ-5» (торговая марка «Mebel&Zeit») (мягкая мебель), группа компаний «Ресурс» (торговая марка «Giulia Novars») (кухонная мебель).

2.2.3. Инвестиции

Общий объем инвестиции в основной капитал за счет всех источников финансирования (по местонахождению заказчика) в 2015 году составил 2 912,1 млн. руб.

В общем объеме инвестиций 94,2% составляют инвестиции крупных и средних предприятий организаций (2 713,2млн. руб.). В структуре объема инвестиций в основной капитал по источникам финансирования (без субъектов малого предпринимательства) объем инвестиций, финансируемых за счет собственных средств организаций, составляет 86,7%, объем инвестиций, финансируемых за счет привлеченных средств – 13,3%.

Таблица 3 - Объем инвестиций в основной капитал по источникам финансирования (без субъектов малого предпринимательства)

Показатели	Единица измерения	отчет	отчет	отчет
		2013	2014	2015
Объем инвестиций в основной капитал по источникам финансирования (без субъектов малого предпринимательства):	млн. руб.	3 058,4	2 095,7	2 713,2
Объем инвестиций в основной капитал, финансируемых за счет собственных средств организаций, из них:	млн. руб.	2 827,3	1 761,7	2 327,0

Показатели	Единица измерения	отчет	отчет	отчет
		2013	2014	2015
<i>прибыль</i>	млн. руб.	1 360,7	847,8	699,6
<i>амортизация</i>	млн. руб.	1 466,6	913,9	1 627,4
<i>прочие собственные средства</i>	млн. руб.	0,0	0,0	0,0
Объем инвестиций в основной капитал, финансируемых за счет привлеченных средств, из них:	млн. руб.	231,0	334,0	386,2
<i>кредиты банков</i>	млн. руб.	3,2	3,4	0
<i>заемные средства других организаций</i>	млн. руб.	0,0	0,0	0
<i>бюджетные средства, в том числе:</i>	млн. руб.	148,2	233,0	323,5
<i>из федерального бюджета</i>	млн. руб.	20,0	159,2	176,9
<i>из бюджетов субъектов федерации</i>	млн. руб.	42,2	39,8	50,8
<i>из местного бюджета</i>	млн. руб.	86,0	34,0	95,8
<i>средства внебюджетных фондов</i>	млн. руб.	4,5	10,5	10,5
<i>прочие</i>	млн. руб.	75,1	87,1	52,2

2.2.4. Финансы

Таблица 4 - Бюджетные показатели муниципального образования

Показатели	2013	2014	2015
Доходы бюджета муниципального образования, млн. руб.	1 237,1	1 331,0	1 371,4
Расходы бюджета муниципального образования, млн. руб.	1 226,3	1 337,7	1 397,3
Налоговые доходы бюджета муниципального образования, млн. руб.	588,7	494,9	495,6
Доля налоговых поступлений в доходах бюджета муниципального образования, %	47,6	37,2	36,1

Таблица 5 - Структура доходов бюджета муниципального образования за 2013 - 2015 гг.

Наименование статей доходов	2013 г.		2014 г.		2015 г.	
	сумма, млн. руб.	%	сумма, млн. руб.	%	сумма, млн. руб.	%
Налог на доходы физических лиц	447,7	36,2	352,7	26,5	336,4	24,5
Единый налог на вмененный доход	34,2	2,8	37,1	2,8	39,6	3,0
Налог на имущество организаций	39,1	3,2	38,0	2,8	42,0	3,1
Земельный налог	31,7	2,6	26,4	2,0	35,0	2,5
Доходы от использования имущества, находящегося в муниципальной собственности	86,4	7,0	70,9	5,3	61,1	4,5
Доходы от продажи материальных и нематериальных активов	37,4	3,0	31,4	2,4	30,5	2,2
Безвозмездные поступления	444,5	36,0	705,5	53,0	757,8	55,2
Прочие доходы	116,1	9,2	69,0	5,2	69,0	5,0

Наименование статей доходов	2013 г. сумма, млн. руб.	%	2014 г. сумма, млн. руб.	%	2015 г. сумма, млн. руб.	%
Итого:	1237,1	100	1331,0	100	1371,4	100

Таблица 6 - Структура расходов бюджета муниципального образования за 2013 - 2015 гг.

Наименование статей расходов	2013 г. Сумма, млн. руб.	%	2014 г. Сумма, млн. руб.	%	2015 г. Сумма, млн. руб.	%
Общегосударственные вопросы	110,5	9,0	120,8	9,0	117,7	8,4
Национальная экономика	145,7	11,9	130,3	9,8	115,1	8,2
Жилищно-коммунальное хозяйство	68,4	5,6	59,6	4,4	61,9	4,4
Образование	740,3	60,4	747,0	55,8	703,4	50,4
Культура и кинематография	24,0	2,0	23,2	1,8	132,4	9,5
Здравоохранение и спорт	28,4	2,3	157,1	11,7	143,7	10,3
Социальная политика	84,2	6,8	87,7	6,6	110,5	7,9
Прочие	24,8	2,0	12,0	0,9	12,6	0,9
Итого:	1226,3	100	1337,7	100	1397,3	100

2.2.5. Социальная сфера

В 2015 году численность трудовых ресурсов составила 50,4 тыс. человек. Среднемесячная номинальная начисленная заработная плата - 22 203,5 рублей.

Таблица 7 - Распределение населения в трудоспособном возрасте

Показатель	2013	2014	2015
Удельный вес населения в трудоспособном возрасте, %	57,3	56,3	55,2

Таблица 8 - Рынок труда и занятость населения

Наименование показателя	2013	2014	2015
Численность трудовых ресурсов, тыс. чел.	53,4	51,4	50,4
Численность занятых в расчете на единицу занимаемой территории (чел. /кв. км)	1,0	1,0	0,9
Уровень безработицы - отношение числа безработных к экономически активному населению (%)	0,9	0,9	1,3

Таблица 9 - Уровень и качество жизни

Наименование показателя	2013	2014	2015
Среднедушевые денежные доходы населения (в месяц рублей)	20073,6	21060,0	22003,4
Среднемесячная номинальная начисленная заработная плата работающих в экономике (рублей)	20370,7	21379,0	22203,5
Сельское хозяйство, охота и лесное хозяйство	12320,7	12812,8	12550,2
Обрабатывающие производства	23893,2	24854,6	25998,1
Производство и распределение электроэнергии, газа, воды	23264,0	24892,0	26303,0
Оптовая и розничная торговля, ремонт автотранспортных	12624,0	13427,0	14300,0

средств, бытовых изделий и предметов личного пользования			
Гостиницы и рестораны	12328,0	11965,0	12976,0
Транспорт и связь	18962,0	19530,0	21243,0
Финансовая деятельность и страхование	27604,0	28156,1	23348,9
Государственное управление и обеспечение военной безопасности, обязательное социальное обеспечение	29603,0	30195,0	31000,0
Образование	15755,0	17023,0	17928,0
Здравоохранение и предоставление социальных услуг	24028,0	25085,0	25091,0
Предоставление прочих коммунальных, социальных и персональных услуг	12728,0	15893,7	16967,5
Обеспеченность населения жильем (кв. м, приходящаяся в среднем на одного жителя)	23,8	24,3	24,5

2.2.6. Образование

Образовательное пространство города включает в себя образовательные учреждения разных форм собственности.

На территории города осуществляют образовательную деятельность представительство федерального государственного бюджетного образовательного учреждения высшего образования «Вятский государственный университет» и 3 учреждения среднего профессионального образования (кировское областное государственное профессиональное образовательное бюджетное учреждение «Вятский автомобильно-промышленный колледж», негосударственный образовательный фонд среднего профессионального образования «Техникум народного хозяйства», негосударственное образовательное учреждение среднего профессионального образования «Кирово-Чепецкий колледж экономики и права»).

Муниципальных образовательных организаций – 43. Среди них 23 дошкольных образовательных организаций, 10 дневных общеобразовательных школ, 1 вечерняя школа, 9 организаций дополнительного образования.

Помимо 23 муниципальных детских садов и двух дошкольных групп муниципального казённого общеобразовательного учреждения «Средняя общеобразовательная школа микрорайона Каринторф города Кирово-Чепецка Кировской области» основную общеобразовательную программу дошкольного образования реализует негосударственная автономная

некоммерческая организация дошкольного образования «Детский сад «Улыбка», услуги по присмотру и уходу за детьми дошкольного возраста осуществляют два индивидуальных предпринимателя (ИП Редер, ИП Федянина).

Среди 10 муниципальных дневных общеобразовательных школ 2 лицея, 1 гимназия, 3 школы с углубленным изучением отдельных предметов, 1 центр образования. В них обучаются более 80% школьников города.

В настоящее время в городе насчитывается 3 государственных общеобразовательных организации: Кировское областное государственное общеобразовательное автономное учреждение «Гимназия № 1 г. Кирово-Чепецка Кировской области», Кировское областное государственное общеобразовательное бюджетное учреждение «Вечерняя средняя школа г. Кирово-Чепецка» и Кировское областное государственное общеобразовательное бюджетное учреждение «Школа для обучающихся с ограниченными возможностями здоровья г. Кирово-Чепецка».

На 01.09.2016 дошкольные образовательные учреждения посещали 4 148 детей, а общеобразовательные школы – 7 251 детей. В учреждениях дополнительного образования занимались 7 400 детей.

2.2.7. Здравоохранение

На территории города функционируют Кировское областное государственное бюджетное учреждение здравоохранения «Кирово-Чепецкая центральная районная больница» «Кирово-Чепецкая центральная районная больница», Федеральное бюджетное учреждение здравоохранения «Медико-санитарная часть № 52» Федерального медико-биологического агентства России, Кировское областное государственное бюджетное учреждение здравоохранения «Кирово-Чепецкая городская стоматологическая поликлиника», Кирово-Чепецкий плазмоцентр (Кирово-Чепецкий филиал Федерального государственного бюджетного учреждения «Российский медицинский научно-производственный центр «Росплазма» Федерального

медико-биологического агентства России)), 7 негосударственных самостоятельных амбулаторно-поликлинических организаций.

Охрану здоровья населения города осуществляют 400 врачей и 832 специалиста среднего и младшего медицинского персонала.

2.2.8. Культура и спорт

В городе Кирово-Чепецке спортивно-массовую и физкультурно-оздоровительную работу осуществляют: спортивный клуб «Олимпия»; ледовый дворец «Олимп-Арена»; молодежный хоккейный клуб «Олимпия»; станция юных туристов; 4 детских клуба по месту жительства; 9 общественных организаций спортивной направленности, 2 спортивных федерации, 2 любительских клуба спортивной направленности.

В городе работают три детско-юношеские спортивные школы, в которых занимаются 2 410 человек.

Особое внимание в городе оказывается проведению физкультурных и спортивно-массовых мероприятий. Ежегодно проводится до 130 мероприятий, в которых принимают участие более 12,5 тыс. человек.

В 2010 году при участии администрации муниципального образования сдан в эксплуатацию ледовый дворец «Олимп-Арена». В 2013 году построена многофункциональная спортивная площадка, в 2014 году установлены 6 спортивных площадок с уличными тренажерами, с привлечением спонсоров построена площадка для занятий недавно появившемся направлением в спорте - «воркаутом».

В 2015 году завершилась реализация инвестиционного проекта «Реконструкция первой очереди стрельбища для биатлона по адресу: Кировская область, Кирово-Чепецкий район, поселок Перекоп под лыжно-биатлонный комплекс «Перекоп», рассчитанный на 300 спортсменов и 1 000 зрителей. На базе комплекса создано Кировское областное государственное автономное учреждение «Региональный центр зимних видов спорта «Перекоп».

Основным исполнителем культурных услуг в муниципальном образовании является муниципальная сеть учреждений культуры: муниципальное автономное учреждение культуры «Централизованная библиотечная система» города Кирово-Чепецка Кировской области, в составе которого функционируют 8 библиотек, муниципальное автономное учреждение культуры «Центр культуры и досуга» города Кирово-Чепецка Кировской области, включающий в себя культурно-развлекательный центр «Современник», отдел досуга в микрорайоне Каринторф, муниципальное казенное учреждение культуры «Музейно-архивный центр» города Кирово-Чепецка Кировской области и введенное в эксплуатацию в 2015 году здание Центра культурного развития.

2.2.9. Сведения о существующей градостроительной деятельности на территории муниципального образования

Город Кирово-Чепецк является наиболее обеспеченным муниципальным образованием Кировской области по уровню обеспеченности жилищного фонда инженерным оборудованием. Средний уровень благоустройства жилищного фонда составляет 97,2%, что даже выше уровня областного центра.

В 2015 году общая площадь жилищного фонда города Кирово-Чепецка составила 1823,9 тыс. кв. метров, что в пересчете на душу населения составляет 24,5 кв. метров на человека.

Структура жилищного фонда представлена преимущественно 5-ти этажными и 9-ти этажными зданиями (51,3 % и 31,3% от общей площади соответственно), индивидуальные жилые дома не играют значительной роли, составляя всего 3,4% от общей площади жилищного фонда.

Всего за период 2013-2015 годы в городе введено жилья – 19,3 тыс. кв. метров. В 2015 году введено в эксплуатацию 10,1 тыс. кв. м общей площади жилья.

В связи с точечной застройкой транспортная ситуация в городе с каждым годом усложняется. Темпы роста численности автотранспорта

значительно опережают темпы развития улично-дорожной сети. Из-за сложной финансово-экономической ситуации не производятся работы по реконструкции и строительству автомобильных дорог, парковок.

2.2.10. Транспортная инфраструктура

По состоянию на 1 января 2019 года улично-дорожная сеть города Кирово-Чепецка составляет 130,3 км, из них 90,2 км (69,2%) - дороги с твёрдым покрытием, 40,1 км (30,8%) - дороги без покрытия или грунтовые.

Улично-дорожная сеть города Кирово-Чепецк имеет в основном прямоугольную транспортно-планировочную структуру.

Магистральными улицами общегородского значения являются: ул. Мелинаторов, ул. 60 лет Октября, ул. Братьев Васнецовых, пр. Мира, ул. Ленина, пр. Кирова, пр. России.

Улицами районного значения являются: ул. Алексея Некрасова, ул. Сосновая, ул. Луначарского, ул. Вятская Набережная, ул. Ленина (от ул. Вятская Набережная до пр. Кирова).

Площадь, занятая улицами и площадями на территории города Кирово-Чепецк составляет 30 % селитебной территории.

Средняя ширина улиц города Кирово-Чепецк – 25 м.

Площадь, занятая улицами и площадями на территории мкр. Каринторф составляет 30 % селитебной территории.

Средняя ширина улиц мкр. Каринторф – 8,0 м.

Временный наплавной мост через реку Чепца до мкр. Каринторф - понтонный мост. Грузы и пассажиры доставляются так же по узкоколейной железной дороге, принадлежащей закрытому акционерному обществу «Вяткаторф». Перевозку пассажиров узкоколейным железнодорожным транспортом осуществляет общество с ограниченной ответственностью «Кирово-Чепецкое пассажирское транспортное предприятие – 1». Перевозка пассажиров узкоколейным железнодорожным транспортом осуществляется 5 раз в день. Пассажиропоток в год составляет 166,2 тыс. человек.

На автомобильных дорогах города Кирово-Чепецка находятся 11 мостов (путепроводов) общей протяженностью 402,2 метров.

Таблица 10 - Состояние мостов (путепроводов)

№ п/п	Тип сооружения	Препятствие	Местоположение	Протяженность, м	Материал конструкции	Техническое состояние
1	Путепровод	узкоколейная железная дорога	транзитный участок автомобильной дороги Киров - Кирово-Чепецк - Зуевка, проходящий в границах муниципального образования «Город Кирово-Чепецк» Кировской области, от ул. Ленина до ж/д переезда «Боёво» (улица 60 лет Октября)	41,8	железобетон	неудовлетворительное
2	Путепровод	узкоколейная железная дорога	транзитный участок дороги Киров - Кирово-Чепецк - Зуевка, проходящий в границах муниципального образования «Город Кирово-Чепецк» от поста ГИБДД до ул. Ленина (улица Мелиораторов)	37,3	железобетон	неудовлетворительное
3	Путепровод	железная дорога стандартной колеи	транзитный участок дороги Киров - Кирово-Чепецк - Зуевка, проходящий в границах муниципального образования «Город Кирово-Чепецк» от поста ГИБДД до ул. Ленина (улица Мелиораторов)	37,3	железобетон	неудовлетворительное
4	Путепровод	автодорога	автодорога улица Вятская Набережная	49,2	железобетон	неудовлетворительное
5	Путепровод	узкоколейная железная дорога	автодорога улица Заводской	25,2	железобетон	удовлетворительное
6	Путепровод	узкоколейная железная дорога	автодорога улица Большевиков	20,0	железобетон	неудовлетворительное
7	Мост	река Елховка	транзитный участок дороги Киров - Кирово-Чепецк - Зуевка, проходящий в границах муниципального образования «Город Кирово-Чепецк» от поста ГИБДД до ул. Ленина (улица Мелиораторов)	42,7	железобетон	неудовлетворительное
8	Мост	река Елховка	автодорога от ВПЧ до поста №2	11,0	железобетон	неудовлетворительное
9	Мост	река Елховка	автодорога на на Комариху (район складов КЧХК)	15,0	железобетон	неудовлетворительное
10	Мост	река Елховка	автодорога на Комариху (район нефтебазы)	12,0	железобетон	неудовлетворительное
11	Временный наплавной мост	река Чепца	автодорога до мкр. Каринторф	110,7	железобетон, дерево	удовлетворительное
Всего в том числе:				402,2		
путепроводов:				210,8	X	X
мостов:				191,4		

Пассажирские перевозки автомобильным транспортом осуществляют 4 автотранспортных предприятия различных организационно-правовых форм и форм собственности. Обслуживаемая маршрутная сеть включает 17 городских маршрутов. Одновременно на всех маршрутах задействовано около 65 автобусов различных марок.

С автовокзала осуществляются перевозки пассажиров на пригородных сообщениях по Кирово-Чепецкому району и в областной центр - город Киров. Организатором пассажирских перевозок по пригородным маршрутам является администрация муниципального образования Кирово-Чепецкий муниципальный район Кировской области, а по маршруту Кирово-Чепецк – Киров - Министерство транспорта Кировской области.

2.3. Характеристика функционирования и показатели работы транспортной инфраструктуры по видам транспорта

Развитие транспортной системы является необходимым условием улучшения качества жизни населения.

Транспортная инфраструктура муниципального образования является составляющей инфраструктуры Кировской области, что обеспечивает конституционные гарантии граждан на свободу передвижения и делает возможным свободное перемещение товаров и услуг.

Наличием и состоянием сети автомобильных дорог определяется территориальная целостность и единство экономического пространства. Недооценка проблемы несоответствия состояния дорог и инфраструктуры местного значения социально-экономическим потребностям общества является одной из причин экономических трудностей и негативных социальных процессов.

Автомобильный транспорт

Неуклонный рост автомобилизации населения муниципального образования создает предпосылки для снижения безопасности дорожного движения. Увеличивается нагрузка на улично-дорожную сеть города Кирово-Чепецка, некоторые участки автомобильных дорог работают на

пределе пропускной способности. Не хватает мест на автостоянках, это обстоятельство вынуждает жителей парковать автомашины на улично-дорожной сети города, что в свою очередь мешает проведению работ по содержанию автомобильных дорог.

По состоянию на 1 января 2019 года общая протяженность перегруженных участков автомобильных дорог - 4,880 км, что составляет 5,2% от общей протяженности автомобильных дорог. Информация о протяженности перегруженных движением участках автомобильных дорог представлена в таблице 11.

Таблица 11 - Перегруженные участки автомобильных дорог

№ п/п	Наименование автомобильной дороги	Общая протяжённость, км	Адреса участков, перегруженных дорожным движением, км		Протяжённость участков, перегруженных дорожным движением, км	Протяжённость участков, перегруженных дорожным движением от общей протяжности, %
			начало участка	конец участка		
1	проспект Мира	2,911	от дома № 3	до дома № 37	1,400	1,5
			от дома № 49	до дома № 55		
2	улица Заводская	2,052	от начала	до конца улицы	2,052	2,2
3	улица Мелиораторов	0,764	от начала	до конца улицы	0,764	0,8
4	улица Ленина	3,776	от дома № 37	до дома № 47	0,440	0,5
5	улица Луначарского	1,417	от дома № 31	до дома № 29	0,224	0,2
	Всего	10,920			4,880	5,2

Железнодорожный транспорт

На территории муниципального образования железнодорожная сеть представлена железнодорожной веткой Бумкомбинат – Чепецкая и узкоколейной линией на микрорайон Каринторф.

Железнодорожная ветка Бумкомбинат – Чепецкая – однопутная и электрифицирована и находится в ведомстве Горьковской железной дороги – филиал открытого акционерного общества «Российские железные дороги».

В городе Кирово-Чепецк располагается одна станция – станция Чепецкая.

Станция Чепецкая – грузовая, II класса с грузовой работой. Станция выполняет работу по пропуску транзитных грузовых и обслуживанию местных грузовых перевозок.

Непосредственно к станции Чепецкая примыкают подъездные пути промышленного узла города Кирово-Чепецк, состоящего из следующих предприятий:

- общество с ограниченной ответственностью «Завод минеральных удобрений Кирово-Чепецкого химического комбината»;

- общество с ограниченной ответственностью «ГалоПолимер Кирово-Чепецк»;

- общество с ограниченной ответственностью «Завод агрохимикатов»;

- «Кировская теплоэлектростанция - 3» филиал Кировский публичного акционерного общества «Т Плюс»;

- асфальтобетонный завод открытого акционерного общества «Кирово-Чепецкого управления строительства»;

- общество с ограниченной ответственностью «Транспортно-логистическая компания Кирово-Чепецкого управления строительства»;

- завод керамзитового гравия открытого акционерного общества «Кирово-Чепецкого управления строительства»;

- общество с ограниченной ответственностью «Тесла»;

- общество с ограниченной ответственностью «Лесовод»;

- закрытое акционерное общество «МЦ-5»;

- общество с ограниченной ответственностью «Деревообрабатывающий завод «Кирово-Чепецкого управления строительства»»;

- общество с ограниченной ответственностью «РБУ – Строй»;

- закрытое акционерное общество «Вяткаторф»;

- общество с ограниченной ответственностью «Хладокомбинат «Цепели»;

- закрытое акционерное общество «Астрон».

На территории муниципального образования не существует пассажирского сообщения по железной дороге. Пассажирское движение существует только по магистральной железной дороге Киров – Яр. Ближайшая железнодорожная пассажирская станция располагается в п. Бумкомбинат на расстоянии примерно 10 км от центра города Кирово-Чепецк.

Воздушные перевозки отсутствуют.

2.4. Характеристика сети дорог, параметры дорожного движения, оценка качества содержания дорог

По состоянию на 1 января 2019 года улично-дорожная сеть города Кирово-Чепецка состоит из 140 автомобильных дорог общей протяженностью 130,3 км. Основная часть автомобильных дорог отнесена к IV и V категориям, предназначенным для нескоростного движения. Автомобильные дороги расположены в границах населенного пункта, в связи с этим скоростной режим движения транспортных средств составляет 60 км/ч.

Основной состав транспортных средств представлен легковыми автомобилями, находящимися в собственности у населения.

Уровень загрузки дорог движением - это показатель, характеризующий условия и безопасность движения автомобилей и определяемый отношением интенсивности движения автомобилей к пропускной способности этого участка.

Уровень загрузки и уровень обслуживания являются производными от интенсивности и состава транспортного потока дороги.

Несоответствие динамичного роста объемов движения низкими темпами увеличения пропускной способности дорожных сетей ведёт к перегруженности существующей дорожной инфраструктуры, и как следствие - к регулярным и повсеместным нарушениям нормального режима движения транспортных потоков, образованию локальных, а в дальнейшем и сетевых заторов.

Средние скорости сообщения неуклонно падают и в отдельные дни на некоторых участках дорог достигает 5-10 км/ч. Системные сбои в дорожном движении приводят к резкому увеличению затрат времени на перевозки, повышению расхода топлива, росту числа дорожно-транспортных происшествий, ухудшению экологической ситуации. В конечном итоге, такая ситуация ведет к повышению себестоимости автомобильных перевозок, снижению их качества и надежности, снижению эффективности работы всех городских служб, ощутимому снижению качества жизни населения.

Сложная внутренняя структура и взаимное влияние факторов влияющих на перегруженность автомобильных дорог со всей очевидностью свидетельствуют о том, что проблемы в сфере дорожного движения имеют комплексную природу и требуют системного подхода к их решению. Решения лежат в сфере социально-экономического планирования развития территорий, регулирования автомобилизации, транспортного планирования, градостроительного планирования и планирования землепользования, организации дорожного движения и дорожного строительства.

Распределение транспортной потребности в течение суток неодинаково. Максимум наблюдается в утреннее (7-10 часов) и вечернее (15-18 часов) время.

Автомобильные дороги находятся в собственности муниципального образования и переданы в оперативное управление муниципальному казенному учреждению «Дорожно-эксплуатационная служба» города Кирово-Чепецка Кировской области (далее - МКУ «ДЭС»).

Содержание автомобильных дорог осуществляется как МКУ «ДЭС», так и подрядными организациями на основании заключенных муниципальных контрактов с МКУ «ДЭС».

Контрольные мероприятия за содержанием автомобильных дорог осуществляются на ежедневной основе: МКУ «ДЭС» за подрядными организациями, сотрудниками администрации муниципального образования за подрядными организациями и МКУ «ДЭС». Также за содержанием

автомобильных дорог осуществляется общественный контроль, как со стороны жителей города, так и общественных организаций.

Основная проблема существующая при организации деятельности по содержанию автомобильных дорог - это недостаточное финансирование. В 2012 году обществом с ограниченной ответственностью «Институт Дорпроект» были разработаны стандарты и нормативы по организации зимнего и летнего содержания улично-дорожной сети города Кирово-Чепецка. В соответствии с ними для нормативного содержания автомобильных дорог необходима сумма 272 380,1 тыс. рублей (в ценах 2016 года). Таким образом, в 2016 году на содержание автомобильных дорог ассигнования предусмотрены в размере 21,5% от необходимых.

Большинство автомобильных дорог не ремонтировалось более 10 лет, что превышает межремонтные сроки, по некоторым автомобильным дорогам, в 2 - 3 раза. Наличие грунтовых дорог требует проведения работ по их асфальтированию.

Не выделяются средства на проведение оценки технического состояния автомобильных дорог. В соответствии с Приказом Министерства транспорта РФ от 27 августа 2009 №150 «О порядке проведения оценки технического состояния автомобильных дорог» такая оценка должна проводиться не реже одного раза в год.

2.5. Анализ состава парка транспортных средств и уровня автомобилизации в муниципальном образовании, обеспеченность парковками (парковочными карманами)

На протяжении последних лет наблюдается тенденция к увеличению числа автомобилей на территории муниципального образования. Основной прирост этого показателя осуществляется за счёт увеличения числа легковых автомобилей находящихся в собственности граждан.

На территории муниципального образования расположено более 240 гаражных кооперативов, но, не смотря на это, хранение личного автотранспорта жителями города в основном осуществляется на придомовых

территориях многоквартирных домов и вдоль улично-дорожной сети. На придомовых территориях многоквартирных домов, строительство которых велось во второй половине XX века, не было предусмотрено достаточное количество мест для хранения личного автотранспорта.

2.6. Характеристика работы транспортных средств общего пользования, включая анализ пассажиропотока

Пассажирские перевозки автомобильным транспортом осуществляют 4 автотранспортных предприятия различных организационно-правовых форм и форм собственности. Обслуживаемая маршрутная сеть включает 17 городских маршрутов. Одновременно на всех маршрутах задействовано около 65 автобусов различных марок.

С автовокзала осуществляются перевозки пассажиров на пригородных сообщениях по Кирово-Чепецкому району и в областной центр - город Киров. Организатором пассажирских перевозок по пригородным маршрутам является администрация муниципального образования Кирово-Чепецкий муниципальный район Кировской области, а по маршруту Кирово-Чепецк – Киров - Министерство транспорта Кировской области.

Анализ количества перевезенных пассажиров общественным транспортом за 2013 - 2015 годы показывает, что пассажиропоток снижается.

Таблица 12 - Количество перевезенных пассажиров общественным транспортом в 2013 - 2015 годах

	2013 год	2014 год	2015 год
Количество перевезенных пассажиров, чел.	9 051 344	7 308 788	5 241 491

2.7. Характеристика условий пешеходного и велосипедного передвижения

Для движения пешеходов в муниципальном образовании вдоль улично-дорожной сети предусмотрены тротуары и пешеходные дорожки общей площадью 192 697,9 м². В местах пересечения тротуаров с проезжей частью оборудованы, как регулируемые, так и нерегулируемые пешеходные переходы.

Специализированные дорожки для велосипедного передвижения отсутствуют. Движение велосипедистов осуществляется в соответствии с требованиями правил дорожного движения по дорогам общего пользования.

2.8. Характеристика движения грузовых транспортных средств, оценка работы транспортных средств коммунальных и дорожных служб, состояние инфраструктуры для данных транспортных средств

Из-за отсутствия объездной автомобильной дороги маршрут движения грузовых транспортных средств, двигающихся транзитом, проходит в жилой застройке по улице Мелиораторов - улице Ленина - улице Алексея Некрасова - улице Братьев Васнецовых - проспект Мира.

Маршрут движения к двум крупнейшим промышленным предприятиям города - Филиал «Кирово-Чепецкого химического комбината» акционерного общества «Объединенная химическая компания «УРАЛХИМ» и общество с ограниченной ответственностью «ГалоПолимер Кирово-Чепецк» проходит вне жилой застройки.

2.9. Анализ уровня безопасности дорожного движения

Проблема аварийности, связанная с автомобильным транспортом, неизменно сохраняет актуальность в связи с несоответствием дорожно-транспортной инфраструктуры потребностям участников дорожного движения, их низкой дисциплиной, а так же недостаточной эффективностью функционирования системы обеспечения безопасности дорожного движения.

Увеличение парка транспортных средств при низких объемах строительства, реконструкции и ремонта автомобильных дорог, недостаточном финансировании их содержания привели к высокому износу дорожного полотна и ухудшению условий дорожного движения.

На сегодняшний день протяженность автомобильных дорог, не соответствующих нормативным требованиям по транспортно-эксплуатационным показателям в городе Кирово-Чепецке составляет 47,2 км, что составляет 52,7% от общей протяженности автомобильных дорог с твердым покрытием.

В настоящее время решение проблемы обеспечения безопасности дорожного движения является одной из важнейших задач.

По итогам 2015 года на территории муниципального образования зарегистрировано 71 дорожно-транспортное происшествие, это на 18,4% меньше, чем за аналогичный период 2014 года (87 дорожно-транспортных происшествий), что на фоне ежегодного прироста транспорта, в целом положительно характеризует ситуацию в области организации дорожного движения.

Таблица 13 - Оценка дорожной ситуации

№ п/п	Показатель	Год		
		2013	2014	2015
1	Зарегистрировано ДТП	100	87	71
2	Выявлено нарушений ПДД всего	22 551	19 293	26 911
2.1	в т.ч. нарушения ПДД пешеходами	1 376	1 360	1 925

На сегодняшний день в городе Кирово-Чепецке насчитывается 6 аварийно-опасных участков - мест концентрации дорожно-транспортных происшествий.

Таблица 14 - Места концентрации дорожно-транспортных происшествий

№ п/п	Наименование автомобильной дороги	Адреса аварийно-опасных участков (места концентрации ДТП по Федеральному закону ФЗ № 296 от 3 июля 2016г.)		Количество ДТП с пострадавшими на аварийно-опасных участках, шт., 2015 г.		Количество пострадавших, чел., 2015 г.		Первоочередные предложения по совершенствованию дорожных условий	Необходимые финансовые ресурсы на устранение мест концентрации ДТП (тыс. руб.)
		Начало км+м	Конец км+м	Всего т.ч. по видам*	С недостатками транспортно-эксплуатационного состояния УДС	Погибло	Ранено		
1	улица Производственная	Участок автодороги от дома 1 до ж/д переезда		6 (1,2)	Отсутствие освещения, отсутствие разметки	1	8	Необходимо дополнительное уличное освещение вдоль проезжей части, нанесение разметки	5 137,2
2	улица Мелиораторов	Около дома №1а		1 (5)	Дефекты покрытия, неудовлетворительное состояние обочин	0	1	Необходимо перенос остановки общественного транспорта, устранение дефектов покрытия, устранение дефектов обочин	342,0
3	улица 60 лет Октября	Перекресток улицы 60 лет Октября – улицы Володарского и улицы Школьная		3 (1,5)	Отсутствие разметки	0	4	Необходимо дополнительное уличное освещение вдоль проезжей части, нанесение	2 260,0

							разметки	
4	проспект Мира	Участок автодороги между дома 34 и дома 70	8 (1,5)	Недостатки зимнего содержания	0	9	Нехватка парковочных мест, необходим перенос остановки общественного транспорта, установка светофорного объекта	1 202,0
5	автодорога к микрорайону Каринторф	Между остановками общественного транспорта кварталами Утробино и Северюхи	1 (1)	Дефекты покрытия, неудовлвори тельное состояние обочин	0	1	Устранение дефектов покрытия, устранение дефектов обочин	340,0
6	проспект Кирова	Проспект Кирова напротив дома № 14- 16	3 (5)	Недостатки зимнего содержания	0	3	Перенос пешеходного перехода	60,0
Итого:								9 341,2

* Коды видов ДТП:

0 – Наезд на животное; 1 – Столкновение; 2 – Опрокидывание; 3 – Наезд на стоящее ТС; 4 – Наезд на препятствие; 5 – Наезд на пешехода; 6 – Наезд на велосипедиста; 7 – Наезд на гужевой транспорт; 8 – Падение пассажира; 9 – Иной вид ДТП

Для эффективного решения проблем, связанных с дорожно-транспортной аварийностью, необходимо непрерывно обеспечивать системный подход к реализации мероприятий по повышению безопасности дорожного движения.

2.10. Оценка уровня негативного воздействия транспортной инфраструктуры на окружающую среду, безопасность и здоровье населения

Автомобильный транспорт и инфраструктура автотранспортного комплекса относится к главным источникам загрязнения окружающей среды.

Загрязнение атмосферы. Выбросы в воздух дыма и газообразных загрязняющих веществ (диоксид азота (NO₂), диоксид серы (SO₂) и озон (O₃)) приводят к вредным проявлениям для здоровья, особенно к респираторным аллергическим заболеваниям.

При взаимодействии выбросов автомобилей и смесей загрязняющих веществ в воздухе могут образовываться новые вещества, более агрессивные.

Почва. На прилегающих территориях к автомобильным дорогам вода, почва и растительность является носителем ряда канцерогенных веществ. Недопустимо выращивание здесь овощей, фруктов, скармливание травы животным.

Воздействие шума. Автомобильный и железнодорожный транспорт служат главными источниками бытового шума. Приблизительно 30% населения России подвергается воздействию шума от автомобильного транспорта с уровнем выше 55дБ. Это приводит к росту риска сердечнососудистых и эндокринных заболеваний. Воздействие шума влияет на познавательные способности людей, мотивацию, вызывает раздражительность.

Снижение двигательной активности. Исследования показывают тенденцию к снижению уровня активности у людей, в связи с тем, что всё больше людей предпочитают передвигаться при помощи автотранспорта. Недостаточность двигательной активности приводит к таким проблемам со здоровьем как сердечнососудистые заболевания, инсульт, диабет типа II, ожирение, некоторые типы рака, остеопороз и вызывают депрессию.

Одним из направлений в работе по снижению негативного влияния автотранспорта на загрязнение окружающей среды является дальнейшее расширение использования альтернативного топлива – сжатого и сжиженного газа, электроэнергии, благоустройство дорог, контроль за выбросами двигателей. Необходимо развивать инфраструктуру ориентированную на сезонное использование населением велосипедного транспорта и пешеходного движения.

2.11. Характеристика существующих условий и перспектив развития и размещения транспортной инфраструктуры муниципального образования

Анализ сложившегося положения дорожно-транспортной инфраструктуры позволяет сделать выводы о существовании ряда следующих проблем:

1. Недостаточное финансирование. В 2012 году ООО «Институт Дорпроект» были разработаны стандарты и нормативы по организации зимнего и летнего содержания улично-дорожной сети города Кирово-Чепецка. В соответствии с ними для нормативного содержания

автомобильных дорог необходима сумма 272 380,1 тыс. рублей (в ценах 2016 года). Таким образом, в 2016 году на содержание автомобильных дорог ассигнования предусмотрены в размере 21,5% от необходимых.

2. Автомобильные дороги в микрорайоне Каринторф, проезды в квартале Северюхи, квартале Утробино и часть других автомобильных дорог не паспортизированы (отсутствуют технические паспорта) и не сформированы как объект муниципального имущества.

3. Автомобильные дороги в квартале Северюхи, квартале Утробино и часть автодорог в микрорайоне Каринторф не могут быть приведены в соответствие с ГОСТ, т.к. из-за существующей застройки нет возможности произвести оканавливание вдоль дороги и расширить проезжую часть.

4. На территории муниципального образования расположено 5 мостов и 6 путепроводов.

Ещё в 2007 году ООО «Проектно-исследовательский институт «Кировмостдорпроект» выполнило обследование путепровода над узкоколейной железной дорогой по улице 60 лет Октября. На основании результатов проведенного обследования были сделаны следующие выводы:

- техническое состояние сооружения оценено как неудовлетворительное;
- состояние сооружения согласно ВСН 4-81 признано аварийным;
- путепровод через узкоколейную дорогу не пригоден к постоянной эксплуатации.

В рамках содержания устранить выявленные в ходе обследования дефекты не представляется возможным, необходим капитальный ремонт путепровода. Необходим ремонт путепровода на автомобильной дороге по улице Терещенко, а так же требуется инструментальное обследование двух путепроводов и одного моста на улице Мелиораторов.

Действующим генеральным планом городского округа – муниципальное образование «Город Кирово-Чепецк» Кировской области предусмотрены следующие мероприятия по развитию транспортной инфраструктуры:

Автомобильные дороги

Строительство новой автомобильной дороги регионального или межмуниципального значения Кирово-Чепецк – Слободской со строительством моста через реку Чепца. Новая автомобильная дорога соединит город Кирово-Чепецк с микрорайонами Каринторфа и с городом Слободской. Новый мост пройдет в районе существующей переправы на реке Чепца.

Автомобильный транспорт

1. В соответствии с проектным уровнем автомобилизации населения определено, что суммарное количество индивидуальных легковых автомобилей на первую очередь составляет 18 202 единиц. Для их хранения предусматривается строительство дополнительных гаражей боксового типа, на территории площадью в 3,7 га;

2. Строительство многоярусных гаражей, на территории вдоль узкоколейной железной дороги в районе путепровода в створе улице 60 лет Октября и на территории микрорайонов №10 и №13 (в проектируемых жилых районах);

3. Строительство новых станций технического обслуживания:

- в микрорайоне №15 (на территории, проектируемой под коммунально-складскую зону).

4. Строительство новых автозаправочных станций:

- в микрорайоне №15 (на территории, проектируемой под коммунально-складскую зону);

- на улице Ленина (площадь у бывшей проходной ОАО «Вэлконт») в районе существующих гаражей.

Улично-дорожная сеть

1. Реконструкция улицы Революции (от улицы Заводская до улицы Овражная) с переводом в автомобильную дорогу с параметрами магистральной улицы районного значения;

2. Строительство автомобильной дороги по параметрам магистральной улицы районного значения от улицы Овражная до улицы Чепецкая;

3. Строительство новой автомобильной дороги по параметрам магистральной улицы общегородского значения, западнее микрорайона №8;

4. Строительство новой автомобильной дороги по параметрам магистральной улицы районного значения вдоль микрорайонов №10, №12/1, №13, №14, №15 для пропуска грузового движения не по территории жилой застройки;

5. Организация улично-дорожной сети в новых проектных жилых районах. Новые жилые районы располагаются в микрорайонах №10, №13, №15;

6. Строительство развязки в одном уровне на пересечении новой автомобильной дороги для грузового движения с автомобильной дорогой на Просницу и с автомобильной дорогой на микрорайон Каринторф;

7. Организация регулируемых и саморегулированных перекрестков на основных автомобильных дорогах.

Пассажирский транспорт

Открытие новых автобусных маршрутов, связывающих новую жилую застройку с центром города, в связи со строительством новых жилых районов в южной части города.

2.12. Оценка нормативно-правовой базы, необходимой для функционирования и развития транспортной инфраструктуры

Основными документами, определяющими порядок функционирования и развития транспортной инфраструктуры, являются:

1. Градостроительный кодекс Российской Федерации;

2. Федеральный закон от 08.11.2007 № 257-ФЗ «Об автомобильных дорогах и о дорожной деятельности в Российской Федерации и о внесении изменений в отдельные законодательные акты Российской Федерации»;

3. Федеральный закон от 10.12.1995 № 196-ФЗ «О безопасности дорожного движения»;

4. Федеральный закон от 10.01.2003 № 17-ФЗ «О железнодорожном транспорте в Российской Федерации»;

5. Федеральный закон от 06.10.2003 № 131-ФЗ «Об общих принципах организации местного самоуправления в Российской Федерации»;

6. Постановление Правительства РФ от 23.10.1993 № 1090 «О Правилах дорожного движения»;

7. Постановление Правительства РФ от 25.12.2015 № 1440 «Об утверждении требований к программам комплексного развития транспортной инфраструктуры поселений, городских округов»;

8. Решение Кирово-Чепецкой городской Думы Кировской области от 25.09.2013 № 11/59 «О муниципальном дорожном фонде»;

9. Решение Кирово-Чепецкой городской Думы от 25.04.2018 № 5/22 «О стратегии социально-экономического развития муниципального образования «Город Кирово-Чепецк» Кировской области на период 2030 года».

10. Решение Кирово-Чепецкой городской Думы Кировской области от 28.07.2010 № 9/70 «Об утверждении Генерального плана городского округа - муниципальное образование «Город Кирово-Чепецк» Кировской области».

Таким образом, следует отметить, что нормативно-правовая база необходимая для функционирования и развития транспортной инфраструктуры сформирована.

В соответствии с частью 2 статьи 5 Федерального закона от 29 декабря 2014 №456-ФЗ «О внесении изменений в градостроительный кодекс Российской Федерации и отдельные законодательные акты Российской Федерации», необходимо разработать и утвердить программу комплексного развития транспортной инфраструктуры городского округа.

В соответствии с Федеральным законом от 6 октября 2003 №131-ФЗ «Об общих принципах местного самоуправления в Российской Федерации», а так же пунктом 8 статьи 8 «Градостроительного кодекса Российской Федерации»

от 29 декабря 2004 №190-ФЗ, разработка и утверждение программ комплексного развития транспортной инфраструктуры поселений, городских округов, требования к которым устанавливаются Правительством Российской Федерации, входит в состав полномочий органов местного самоуправления.

В соответствии с пунктом 27 статьи 1 «Градостроительного кодекса Российской Федерации» от 29 декабря 2004 №190-ФЗ, программа комплексного развития транспортной инфраструктуры поселений, городских округов - это документы, устанавливающие перечни мероприятий по проектированию, строительству, реконструкции объектов транспортной инфраструктуры местного значения поселения, городского округа, которые предусмотрены также государственными и муниципальными программами, стратегией социально-экономического развития муниципального образования и планом мероприятий по реализации стратегии социально-экономического развития муниципального образования (при наличии данных стратегии и плана), планом и программой комплексного социально-экономического развития муниципального образования, инвестиционными программами субъектов естественных монополий в области транспорта.

Программы комплексного развития транспортной инфраструктуры поселений, городских округов должны обеспечивать сбалансированное, перспективное развитие транспортной инфраструктуры поселения, городского округа в соответствии с потребностями в строительстве, реконструкции объектов транспортной инфраструктуры местного значения.

2.13. Оценка финансирования транспортной инфраструктуры

Финансирование работ по содержанию и ремонту автомобильных дорог осуществляется за счёт средств муниципального дорожного фонда.

Таблица 15 - Объем муниципального дорожного фонда

Мероприятие	Источники финансирования	Объем финансирования (тыс. рублей)			
		2014 год	2015 год	2016 год (оценка)	2017 год (план)
Содержание автомобильных дорог	Бюджет муниципального образования	53 560,3	53 353,3	58 579,7	56 397,9

Ремонт автомобильных дорог	Бюджет муниципального образования	16 251,5	30 330,3	61 814,3	8 215,4
	Областной бюджет	18 584,0	3 179,0	53 788,4	1 194,0
	Итого	34 835,5	33 509,3	115 602,7	9 409,4
Прочее	Бюджет муниципального образования	2 857,3	1 225,0	1 049,7	7 043,4
Всего:		91 253,1	88 087,6	175 232,1	72 850,7

Ежегодные объемы финансирования Программы определяются в соответствии с утвержденным бюджетом муниципального образования «Город Кирово-Чепецк» Кировской области на соответствующий финансовый год и плановый период, с учетом дополнительных источников финансирования.

Основная проблема, существующая при организации дорожной деятельности - это недостаточное финансирование.

В этих условиях МКУ «ДЭС» при формировании сметы на выполнение работ по содержанию автомобильных дорог вынужден применять понижающий коэффициент. При этом снизить объемы работ, их цикличность в техническом задании можно лишь незначительно. В результате подрядчики, с которыми заключены муниципальные контракты в соответствии с Федеральным законом от 05.04.2013 № 44-ФЗ «О контрактной системе в сфере закупок товаров, работ, услуг для обеспечения государственных и муниципальных нужд», используют такое количество привлекаемой техники, которое соответствует уровню финансирования. При этом, особенно в зимний период, в период интенсивных снегопадов подрядные организации обеспечивают круглосуточную работу техники, но ее недостаточность увеличивает продолжительность цикла уборки закрепленных территорий. Таким образом, подрядчики обеспечивают максимально возможный в этих условиях коэффициент использования техники, но срок уборки не обеспечивается в рамках нормативных требований.

Муниципальное образование в рамках городской агломерации, состоящей из городов Киров, Кирово-Чепецк и Слободской, реализовывает на своей территории национальный проект «Безопасные и качественные автомобильные дороги». При реализации национального проекта планируется привлечь средства на строительство и реконструкцию объектов транспортной инфраструктуры.

3. Прогноз транспортного спроса, изменения объемов и характера передвижения населения и перевозок грузов на территории муниципального образования

3.1. Прогноз социально-экономического и градостроительного развития муниципального образования

Прогноз изменения численности населения

Принимая во внимание ярко выраженный кризисный характер демографической ситуации в городе Кирово-Чепецке, необходимо предусмотреть ряд системных комплексных программных мер, направленных на улучшение ключевых демографических показателей.

Программой социально-экономического развития муниципального образования «Город Кирово-Чепецк» Кировской области на 2012 - 2020 годы предусмотрены основные направления в реализации демографической политики города, которые должны стабилизировать и улучшить показатели смертности и рождаемости, что в свою очередь должно положительно сказаться на численности населения.

Жилищное строительство

Генеральный план городского округа - муниципальное образование «Город Кирово-Чепецк» Кировской области разработан на расчетный срок до 2030 года, с выделением первой очереди строительства – 2015 год.

Первоочередные архитектурно-планировочные мероприятия заключаются в следующем:

- застройка жилого микрорайона № 23 по улице Ленина со среднеэтажной (4 - 5 этажей), блокированной и индивидуальной жилой застройкой;

- застройка микрорайонов на свободных территориях, создание завершенных жилых образований с необходимыми и первоочередными объектами культурно-бытового обслуживания, с необходимой инфраструктурой и рекреационными зонами в микрорайонах №10, 15.

- завершение формирования существующих жилых микрорайонов № 4, 5, 8, 9, 21 со строительством среднеэтажной и многоэтажной застройкой;

- уплотнение и реконструкция уже имеющейся индивидуальной жилой застройки в микрорайоне Каринторф.

3.2. Прогноз транспортного спроса муниципального образования, объемов и характера передвижения населения и перевозок грузов по видам транспорта, имеющегося на территории муниципального образования

В связи со строительством участка дороги Демаки - Николаево - граница Республики Удмуртия автомобильной дороги федерального значения Киров - Глазов, а так же строительства автомобильной дороги Кирово-Чепецк - Слободской ожидается значительное увеличение транзитного грузового транспорта.

3.3. Прогноз развития транспортной инфраструктуры по видам транспорта

В период реализации программы, транспортная инфраструктура по видам транспорта не претерпит существенных изменений. В случае строительства автомобильной дороги Кирово-Чепецк – Слободской со строительством моста через реку Чепца ожидается изменение в структуре транспортной инфраструктуры по видам транспорта в части прекращения перевозки пассажиров по узкоколейной железной дороге.

Основным видом транспорта останется автомобильный транспорт, как в формате общественного транспорта, так и личного транспорта граждан. Для

целей использования торговых и производственных предприятий сохранится использование грузового транспорта.

3.4. Прогноз развития дорожной сети городского округа

Учитывая экономическую ситуацию и сложившиеся условия, необходимо разработать и реализовать мероприятия по строительству новых и реконструкции существующих участков улично-дорожной сети исходя из требований организации удобных транспортных связей жилых территорий с местами приложения труда и центрами культурно-бытового обслуживания, с учетом наиболее значительных грузо- и пассажиропотоков.

Проблема организации транспортного движения должна быть решена комплексно. Она включает в себя и повышение пропускной способности существующих узлов, перекрестков, участков дорожной сети (изменение циклов светофорного регулирования, мелкие реконструктивные мероприятия), и создание целостной системы новых транспортных развязок, развития улиц-дублеров. Частью решения проблемы разгрузки дорог от транзитных транспортных потоков является строительство объездной автодороги.

Основными направлениями развития дорожной сети, в период реализации программы, будет являться обеспечение транспортной доступности площадок перспективной застройки и повышение качества, а также безопасности существующей дорожной сети.

3.5. Прогноз уровня автомобилизации, параметров дорожного движения

При сохранении сложившейся тенденции изменения уровня автомобилизации к 2030 году ожидается значительное увеличение транспортных средств, что без изменения пропускной способности улично-дорожной сети приведет к повышению интенсивности движения на отдельных участках дорог с образованием заторов в утренние и вечерние часы.

3.6. Прогноз показателей безопасности дорожного движения

В связи с повышением уровня автомобилизации населения ожидается рост аварийности. В тоже время планируется снижение количества мест концентрации дорожно-транспортных происшествий.

Факторами, влияющими на снижение аварийности, станут реализация разработанного проекта организации дорожного движения, выполнения работ по содержанию, текущему и капитальному ремонту автомобильных дорог, а так же активная разъяснительная и пропагандистская работа среди населения.

3.7. Прогноз негативного воздействия транспортной инфраструктуры на окружающую среду и здоровье населения

В период действия программы, предполагается увеличение негативного воздействия на окружающую среду и здоровье населения из-за роста автомобилизации населения, в связи с чем усилится загрязнение атмосферы выбросами в воздух дыма и газообразных загрязняющих веществ и увеличением воздействия шума на здоровье человека.

Для снижения вредного воздействия автомобильного транспорта на окружающую среду необходимо обеспечить увеличение применения более экономичных автомобилей с более низким расходом моторного топлива.

4. Принципиальные варианты развития транспортной инфраструктуры и их укрупненная оценка по целевым показателям (индикаторам) развития транспортной инфраструктуры с последующим выбором предлагаемого к реализации варианта

Анализируя сложившуюся ситуацию можно выделить три принципиальных варианта развития транспортной инфраструктуры:

- оптимистичный - развитие происходит в полном соответствии с положениями генерального плана с реализацией всех предложений по реконструкции и строительству;

- реалистичный - развитие осуществляется на уровне необходимом и достаточном для обеспечения безопасности передвижения и доступности, сложившихся на территории муниципального образования центров

тяготения. Вариант предполагает реконструкцию существующей улично-дорожной сети и строительство отдельных участков дорог;

- пессимистичный - обеспечение безопасности передвижения на уровне выполнения локально ремонтно-восстановительных работ.

В таблице 16 представлены укрупненные показатели вариантов развития транспортной инфраструктуры.

Таблица 16 - Показатели вариантов развития транспортной инфраструктуры к 2030 году

№ п/п	Показатель	Ед. измерения	Базовый уровень развития транспортной инфраструктуры (2016 год)	Варианты развития		
				Оптимистичный	Реалистичный	Пессимистичный
1	Доля автомобильных дорог находящаяся в нормативном состоянии	%	47,3	87,0	86,0	85,0
2	Общая протяженность автомобильных дорог (нарастающим итогом)	км	94,8	150,9	147,4	130,3
3	Количество мест концентрации дорожно-транспортных происшествий в год	ед.	6	1	1	2

В рамках реализации данной программы, предлагается принять второй вариант как наиболее вероятный в сложившейся ситуации.

5. Перечень мероприятий (инвестиционных проектов) по проектированию, строительству, реконструкции объектов транспортной инфраструктуры

5.1. Мероприятия по развитию транспортной инфраструктуры по видам транспорта

В случае строительства автомобильной дороги Кирово-Чепецк – Слободской со строительством моста через реку Чепца ожидается изменение в структуре транспортной инфраструктуры по видам транспорта в части прекращения перевозки пассажиров по узкоколейной железной дороге.

5.2. Мероприятия по развитию транспорта общего пользования, созданию транспортно-пересадочных узлов

В период действия Программы реализация мероприятий по развитию транспорта общего пользования, созданию транспортно-пересадочных узлов не планируется.

5.3. Мероприятия по развитию инфраструктуры для легкового автомобильного транспорта, включая развитие единого парковочного пространства

В период действия Программы предлагается реализовать следующий комплекс мероприятий по развитию инфраструктуры для легкового автомобильного транспорта, включая развитие единого парковочного пространства:

1. Проектирование и строительство светофорных объектов: на перекрестке проспекта Мира - улицы Жданова - проезд Дзержинского, на перекрестке улицы Мелиораторов и автомобильной дороги на квартал Цепели, на перекрестке проспекта Мира и улицы Братьев Васнецовых.
2. Строительство парковочных карманов вдоль центральных автомобильных дорог возле объектов торговли и бытового обслуживания.
3. Предоставление муниципальных земельных участков под строительство парковок (парковочных мест).
4. Строительство муниципальных парковок (парковочных мест).

5.4. Мероприятия по развитию инфраструктуры пешеходного и велосипедного передвижения

В период действия Программы предлагается реализовать следующий комплекс мероприятий по развитию инфраструктуры пешеходного и велосипедного передвижения:

1. Строительство велопешеходных и пешеходных дорожек.
2. Реконструкция существующих тротуаров вдоль центральных автомобильных дорог.

5.5. Мероприятия по развитию инфраструктуры для грузового транспорта, транспортных средств коммунальных и дорожных служб

В период действия программы предлагается реализовать следующий комплекс мероприятий по развитию инфраструктуры для грузового транспорта, транспортных средств коммунальных и дорожных служб:

1. Строительство объездной автомобильной дороги.

2. Реконструкция транзитного участка автомобильной дороги Киров – Кирово-Чепецк – Зуевка, проходящей в границах муниципального образования «Город Кирово-Чепецк» от ул. Ленина до ж/д переезда «Боёво» (участок автодороги ул. Братьев Васнецовых, включая перекресток с автодорогой по ул. 60 лет Октября и по ул. Алексея Некрасова, и перекресток с автодорогой по пр. Мира).

3. Реконструкция автомобильных дорог, находящихся в муниципальной собственности муниципального образования «Город Кирово-Чепецк» Кировской области.

Месторасположение:

- Транзитный участок а/д Киров-Кирово-Чепецк-Зуевка, проходящий в границах муниципального образования «Город Кирово-Чепецк» от поста ГИБДД до ул. Ленина;

- Транзитный участок а/д Киров-Кирово-Чепецк - Зуевка, проходящий в границах муниципального образования «Город Кирово-Чепецк» от ул. Ленина до ж/д переезда «Боёво»;

- Автомобильная дорога к микрорайону Каринторф г. Кирово-Чепецка.

5.6. Мероприятия по развитию сети дорог муниципального образования

В период действия программы предлагается реализовать следующий комплекс мероприятий по развитию сети дорог:

1. Проектирование и строительство автомобильных дорог в 15 микрорайоне, 23 микрорайоне и дорожной развязки на автомобильной дороге по улице Островского.

2. Реконструкция: автомобильной дороги по улице Революции, участка автомобильной дороги вдоль ЗМУ до моста через р. Елховка у Нефтебазы, участка автомобильной дороги по улице Ленина от дома №37 до дома №47, участка автомобильной дороги по проспекту Мира от дома №3 до дома №37.

3. Проектирование и строительство уличного освещения вдоль автомобильных дорог: по улице Производственной; по улице 60 лет Октября (по нечетной стороне); по проспекту Кирова (нечетная сторона от улицы Ленина до ул. Заводской); по проспекту Мира (от улицы Луначарского до проспекта Россия).

6. Оценка объемов и источников финансирования мероприятий (инвестиционных проектов) по проектированию, строительству, реконструкции объектов транспортной инфраструктуры

В приложении 2 к Программе представлен перечень мероприятий (инвестиционных проектов) по проектированию, строительству и реконструкции объектов транспортной инфраструктуры, предлагаемых для реализации в период действия программы, с оценкой объемов и источников финансирования.

7. Оценка эффективности мероприятий (инвестиционных проектов) по проектированию, строительству, реконструкции объектов транспортной инфраструктуры

Основными факторами, определяющими направления разработки Программы, являются тенденции социально-экономического развития города, характеризующиеся снижением численности населения, развитием рынка жилья, сфер обслуживания и увеличением количества транспортных средств.

Мероприятия разрабатывались исходя из целевых индикаторов, представляющих собой доступные наблюдению и измерению характеристики состояния и развития системы транспортной инфраструктуры, условий ее эксплуатации и эффективности реализации программных мероприятий.

Достижение целевых индикаторов в результате реализации Программы характеризует будущую модель транспортной инфраструктуры города.

Целевые показатели (индикаторы) развития транспортной инфраструктуры представлены в таблице 17.

Таблица 17 - Целевые показатели (индикаторы) развития транспортной инфраструктуры

№ п/п	Показатель	Ед. измерения	Показатели по годам													
			2017	2018	2019	2020	2021	2022	2023	2024	2025	2026	2027	2028	2029	2030
1	Доля автомобильных дорог находящаяся в нормативном состоянии	%	50,0	51,0	52,0	52,5	66,4	73,8	79,1	85,0	85,5	85,0	85,0	85,0	85,0	86,0
2	Общая протяженность автомобильных дорог (нарастающим итогом)	км	94,3	130,3	130,3	130,6	130,6	132,6	132,6	132,6	132,6	132,6	137,6	143,8	143,8	147,4
3	Снижение количества мест концентрации дорожно-транспортных происшествий в год	ед.	3	1	1	3	1	1	1	1	2	1	1	1	1	1

8. Предложения по институциональным преобразованиям, совершенствованию правового и информационного обеспечения деятельности в сфере проектирования, строительства, реконструкции объектов транспортной инфраструктуры на территории муниципального образования

В рамках реализации настоящей Программы не предполагается проведение институциональных преобразований, структура управления, а также характер взаимосвязей при осуществлении деятельности в сфере проектирования, строительства, реконструкции объектов транспортной инфраструктуры предполагается оставить в неизменном виде.

Настоящая Программа разработана в соответствии с требованиями к программам комплексного развития транспортной инфраструктуры утверждёнными Постановлением Правительства Российской Федерации №1440 от 25.12.2015 «Об утверждении требований к Программам комплексного развития транспортной инфраструктуры поселений, городских округов».

В целях исполнения требований законодательства, необходимо в указанные сроки утвердить решением Кирово-Чепецкой городской Думы Программу комплексного развития транспортной инфраструктуры муниципального образования «Город Кирово-Чепецк» Кировской области на период до 2030 года».
