

УТВЕРЖДЕНА  
решением Кирово-Чепецкой  
городской Думы  
от 21.12.2016 № 5/21

**Программа комплексного развития транспортной инфраструктуры  
муниципального образования «Город Кирово-Чепецк» Кировской  
области на период до 2030 года**

(с изменениями, внесенными и утвержденными решением Кирово-Чепецкой городской Думы  
Кировской области от 29.03.2017 № 4/16, от 30.08.2017 № 9/62, от 28.02.2018 №3/11)

г. Кирово-Чепецк  
2016 год

## 1. Паспорт программы

Наименование программы:	Программа комплексного развития транспортной инфраструктуры муниципального образования «Город Кирово-Чепецк» Кировской области на период до 2030 года (далее - Программа)
Основание для разработки Программы:	- Постановление Правительства РФ от 25.12.2015 №1440 «Об утверждении требований к программам комплексного развития транспортной инфраструктуры поселений, городских округов»; - Градостроительный кодекс Российской Федерации от 29.12.2004 №190-ФЗ.
Заказчик Программы:	Администрация муниципального образования «Город Кирово-Чепецк» Кировской области 613040, Кировская область, г. Кирово-Чепецк, ул. Первомайская, д. 6
Разработчик Программы:	Администрация муниципального образования «Город Кирово-Чепецк» Кировской области 613040, Кировская область, г. Кирово-Чепецк, ул. Первомайская, д. 6
Цели Программы:	а) безопасность, качество и эффективность транспортного обслуживания населения, а также юридических лиц и индивидуальных предпринимателей, осуществляющих экономическую деятельность (далее - субъекты экономической деятельности), на территории городского округа; б) доступность объектов транспортной инфраструктуры для населения и субъектов экономической деятельности в соответствии с нормативами градостроительного проектирования городского округа; в) развитие транспортной инфраструктуры в соответствии с потребностями населения в передвижении, субъектов экономической деятельности - в перевозке пассажиров и грузов на территории городских округов (далее - транспортный спрос); г) развитие транспортной инфраструктуры, сбалансированное с градостроительной деятельностью городского округа; д) условия для управления транспортным

	<p>спросом;</p> <p>е) создание приоритетных условий для обеспечения безопасности жизни и здоровья участников дорожного движения по отношению к экономическим результатам хозяйственной деятельности;</p> <p>ж) создание приоритетных условий движения транспортных средств общего пользования по отношению к иным транспортным средствам;</p> <p>з) условия для пешеходного и велосипедного передвижения населения;</p> <p>и) эффективность функционирования действующей транспортной инфраструктуры.</p>
Задачи Программы:	<p>а) обеспечить необходимый уровень безопасности дорожного движения на автомобильных дорогах;</p> <p>б) обеспечить приведение автомобильных дорог в нормативное транспортно-эксплуатационное состояние;</p> <p>в) обеспечить устранение перегрузки автомобильных дорог, в том числе путем за счет оптимизации транспортных потоков, повышения эффективности системы управления дорожным движением, перехода на современные модели развития транспортной инфраструктуры с использованием комплексных схем организации транспортного обслуживания населения общественным транспортом, синхронизации развития всех видов транспорта и транспортной инфраструктуры;</p> <p>г) обеспечить формирование механизмов общественного контроля, в том числе с использованием информационных систем, для создания эффективной, публичной, общественно-ориентированной системы контроля за реализацией мероприятий в сфере выполнения дорожных работ, обеспечения безопасности дорожного движения;</p> <p>д) обеспечить повышение уровня удовлетворенности граждан состоянием автомобильных дорог.</p>
Целевые показатели (индикаторы) развития	- увеличение доли автомобильных дорог соответствующих нормативным требованиям к

<p>транспортной инфраструктуры:</p>	<p>транспортно-эксплуатационным показателям;</p> <ul style="list-style-type: none"> <li>- количество капитально отремонтированных путепроводов (мостов);</li> <li>- увеличение общей протяженности автомобильных дорог;</li> <li>- снижение количества мест концентрации дорожно-транспортных происшествий.</li> </ul>
<p>Сроки и этапы реализации Программы:</p>	<p>2017 - 2030 годы</p>
<p>Укрупненное описание запланированных мероприятий (инвестиционных проектов) по проектированию, строительству, реконструкции объектов транспортной инфраструктуры:</p>	<ul style="list-style-type: none"> <li>- разработка проектно-сметной документации;</li> <li>- строительство (реконструкция) автомобильных дорог;</li> <li>- капитальный ремонт автомобильных дорог.</li> </ul>
<p>Объемы и источники финансирования программы:</p>	<p>Финансовое обеспечение Программы на период до 2030 года предусматривается за счет средств федерального бюджета, бюджета Кировской области, бюджета муниципального образования и внебюджетных источников.</p> <p>Финансовое обеспечение мероприятий Программы осуществляется в пределах средств, предусмотренных муниципальными программами.</p>

## **2. Характеристика существующего состояния транспортной инфраструктуры.**

### **2.1. Анализ положения Кировской области в структуре пространственной организации Российской Федерации, анализ положения муниципального образования «Город Кирово-Чепецк» Кировской области в структуре пространственной организации субъектов Российской Федерации.**

Кировская область, расположена на северо-востоке Русской равнины в центрально-восточной части Европейской России. Простирается на 570 км с севера на юг от 56°03' с. ш. до 61°04' с. ш. и на 440 км с запада на восток от 41°17' в. д. до 53°56' в. д. Область граничит на востоке с Пермским краем и Удмуртией, на севере - с Республикой Коми и Архангельской областью, на западе - с Вологодской, Костромской, Нижегородской областями, на юге - с республиками Марий Эл и Татарстан.

Территория области составляет 120 374 км<sup>2</sup>. Численность населения на начало 2016 года - 1 297 474 чел. Городское население - 75,93 %.

В Кирове расположен гражданский аэропорт Победилово. В 25 км от Кирова расположена посадочная площадка Кучаны, предназначенная для приема и выпуска воздушных судов малой авиации.

Через Кировскую область проходит основной пассажирский ход Транссибирской магистрали, также линия, связывающая северные регионы с Центральной Россией Киров - Котлас. Общая протяжённость железных дорог - 1 067 км.

Сеть автомобильных дорог общего пользования - 14 338 км. Вместе с тем, существует необходимость строительства дорог, соединяющих Кировскую область с другими субъектами федерации.

Основной водной магистралью является река Вятка. Протяжённость эксплуатируемых водных путей по Вятке и её притокам - 1 800 км.

Муниципальное образование «Город Кирово-Чепецк» Кировской области расположено в центре Кировской области, в долине реки Вятки, в среднем её течении, в месте впадения её левого притока Чепца, на северо-

востоке Европейской части России, в 22 км к юго-востоку от города Кирова (рисунок 1).

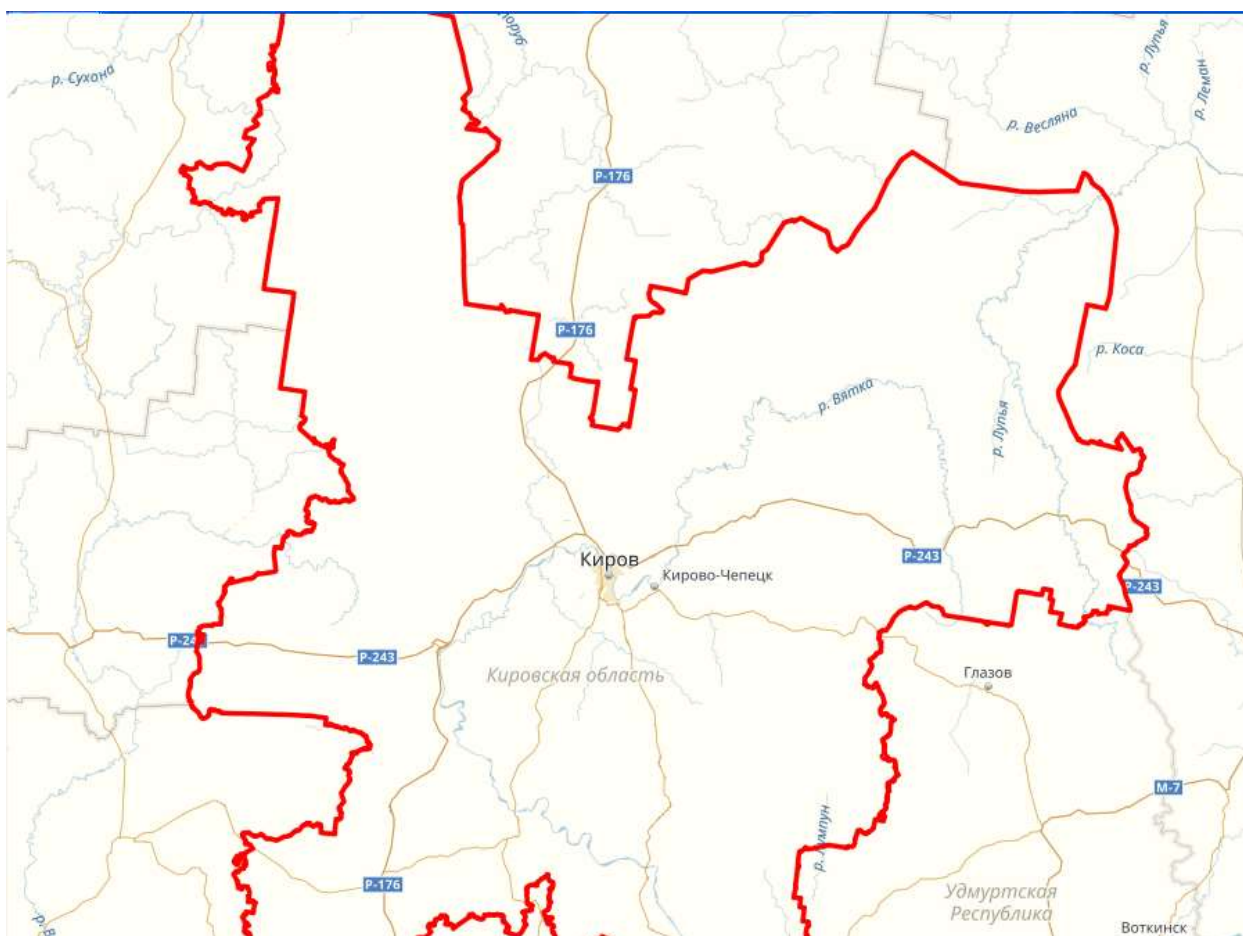


Рисунок 1. Территориальное расположение муниципальное образование «Город Кирова-Чепецк» Кировской области на карте Кировской области

Муниципальное образование «Город Кирова-Чепецк» Кировской области (далее - муниципальное образование) наделено статусом городского округа - городского поселения, которое не входит в состав муниципального района.

Координаты местоположения города Кирова-Чепецка 58033'00'' северной широты, 50001'00'' восточной долготы, часовой пояс UTS +3.

Структура транспортной сети вокруг Кирова-Чепецка обусловлена его географическим положением. С севера и запада город ограничен крупными реками Вяткой и Чепцой.

С юга к городу подходит автомобильная дорога, связывающая его с областным центром, с выходом на центральные, южные и северные регионы

страны через автодороги «Вятка», Киров - Нижний Новгород, Киров - Слободской - Белая Холуница, Киров - Малмыж - Вятские Поляны. Ведётся строительство региональной автодороги Киров - Котлас - Архангельск.

После Кирово-Чепецка автодорога выходит на восток (на города Зуевка, Глазов), в целом, следуя руслу реки Чепцы.

Магистральная железная дорога проходит примерно в 10 км от города. Станция Чепецкая, находящаяся в промышленной зоне города, связана с Трансибом специальной электрифицированной веткой.

## **2.2. Социально-экономическая характеристика, характеристика градостроительной деятельности на территории городского округа, включая деятельность в сфере транспорта, оценка транспортного спроса.**

### **2.2.1. Население**

С начала 2013 года до 2015 года сокращение численности постоянно проживающего на территории города Кирово-Чепецка населения составило 2,0 тыс. человек. Демографическая ситуация в городе Кирово-Чепецке носит выраженный кризисный характер.

**Таблица 1 - Динамика среднегодовой численности постоянного населения (тыс.чел)**

Показатель	2013 г.	2014 г.	2015 г.
Численность населения	76,6	75,5	74,6
Темпы сокращения численности населения, в % к предыдущему году	1,7	1,4	1,2

**Таблица 2 - Показатели естественного движения населения (человек)**

Показатель	2013 г.	2014 г.	2015 г.
Родилось	881	805	848
Умерло	1250	1207	1114
Естественный прирост (убыль) населения	-369	-402	-266
<b>На 1000 человек населения</b>			
Родилось	11,5	10,7	11,3
Умерло	16,2	16,2	14,8
Естественный прирост (убыль) населения	-4,7	-5,6	-3,5

### 2.2.2. Производство

В 2015 году объем производства промышленной продукции по полному кругу предприятий (в ценах 2016 года) составил 55,1 млрд.руб.

В структуре промышленности города Кирово-Чепецка и области одно из ведущих мест занимают предприятия химической промышленности. В общем объёме производимой в области химической продукции доля предприятий города Кирово-Чепецка достигает более 75%.

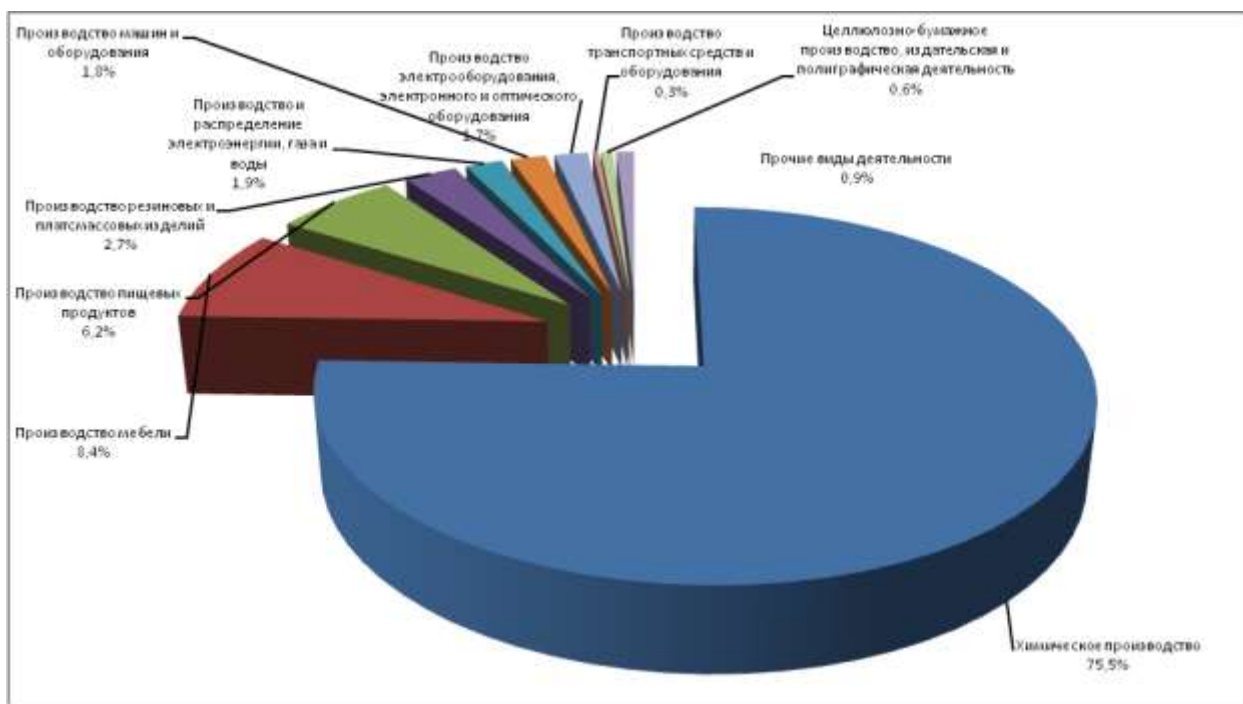


Рисунок 2. Структура промышленности

Предприятия химического комплекса являются составляющей основой экономического потенциала города Кирово-Чепецка и области. Крупнейшими предприятиями химической промышленности являются Филиал «Кирово-Чепецкой химической компании» акционерного общества «Объединенной химической компании УРАЛХИМ» в городе Кирово-Чепецке - один из основных в России производителей минеральных удобрений и общество с ограниченной ответственностью «ГалоПолимер Кирово-Чепецк» - монополист по производству отдельных марок фторполимеров и фторированных смазок, общество с ограниченной



ответственностью «Кирово-Чепецкий завод «Агрохимикат» - один из лидирующих российских производителей высокоэффективных химических средств защиты растений.

Крупным представителем электромашиностроительного сектора является открытое акционерное общество «Электромашиностроительный завод «ВЭЛКОНТ».

В число крупных предприятий пищевой промышленности города Кирово-Чепецка входят открытое акционерное общество «Городской молочный завод», открытое акционерное общество «Кирово-Чепецкий хлебокомбинат», Кирово-Чепецкий колбасный завод «Абсолют».

Основные мебельные предприятия города Кирово-Чепецка: закрытое акционерное общество «МЦ-5» (торговая марка «Mebel&Zeit») (мягкая мебель), группа компаний «Ресурс» (торговая марка «Giulia Novars») (кухонная мебель).

### 2.2.3. Инвестиции

Общий объем инвестиции в основной капитал за счет всех источников финансирования (по местонахождению заказчика) в 2015 году составил 2 912,1 млн. руб.

В общем объеме инвестиций 94,2% составляют инвестиции крупных и средних предприятий организаций (2 713,2млн. руб.). В структуре объема инвестиций в основной капитал по источникам финансирования (без субъектов малого предпринимательства) объем инвестиций, финансируемых за счет собственных средств организаций, составляет 86,7%, объем инвестиций, финансируемых за счет привлеченных средств – 13,3%.

Таблица 3 - Объем инвестиций в основной капитал по источникам финансирования (без субъектов малого предпринимательства)

Показатели	Единица измерения	отчет	отчет	отчет
		2013	2014	2015
<b>Объем инвестиций в основной капитал по источникам финансирования (без субъектов малого предпринимательства):</b>	млн. руб.	3 058,4	2 095,7	2 713,2

Показатели	Единица измерения	отчет	отчет	отчет
		2013	2014	2015
Объем инвестиций в основной капитал, финансируемых за счет собственных средств организаций, из них:	млн. руб.	2 827,3	1 761,7	2 327,0
<i>прибыль</i>	млн. руб.	1 360,7	847,8	699,6
<i>амортизация</i>	млн. руб.	1 466,6	913,9	1 627,4
<i>прочие собственные средства</i>	млн. руб.	0,0	0,0	0,0
Объем инвестиций в основной капитал, финансируемых за счет привлеченных средств, из них:	млн. руб.	231,0	334,0	386,2
<i>кредиты банков</i>	млн. руб.	3,2	3,4	0
<i>заемные средства других организаций</i>	млн. руб.	0,0	0,0	0
<i>бюджетные средства, в том числе:</i>	млн. руб.	148,2	233,0	323,5
<i>из федерального бюджета</i>	млн. руб.	20,0	159,2	176,9
<i>из бюджетов субъектов федерации</i>	млн. руб.	42,2	39,8	50,8
<i>из местного бюджета</i>	млн. руб.	86,0	34,0	95,8
<i>средства внебюджетных фондов</i>	млн. руб.	4,5	10,5	10,5
<i>прочие</i>	млн. руб.	75,1	87,1	52,2

## 2.2.4. Финансы

**Таблица 4 - Бюджетные показатели муниципального образования**

Показатели	2013	2014	2015
Доходы бюджета муниципального образования, млн. руб.	1 237,1	1 331,0	1 371,4
Расходы бюджета муниципального образования, млн. руб.	1 226,3	1 337,7	1 397,3
Налоговые доходы бюджета муниципального образования, млн. руб.	588,7	494,9	495,6
Доля налоговых поступлений в доходах бюджета муниципального образования, %	47,6	37,2	36,1

**Таблица 5 - Структура доходов бюджета муниципального образования за 2013 - 2015 гг.**

Наименование статей доходов	2013 г.		2014 г.		2015 г.	
	сумма, млн. руб.	%	сумма, млн. руб.	%	сумма, млн. руб.	%
Налог на доходы физических лиц	447,7	36,2	352,7	26,5	336,4	24,5
Единый налог на вмененный доход	34,2	2,8	37,1	2,8	39,6	3,0
Налог на имущество организаций	39,1	3,2	38,0	2,8	42,0	3,1
Земельный налог	31,7	2,6	26,4	2,0	35,0	2,5
Доходы от использования имущества, находящегося в муниципальной собственности	86,4	7,0	70,9	5,3	61,1	4,5

Наименование статей доходов	2013 г. сумма, млн. руб.	%	2014 г. сумма, млн. руб.	%	2015 г. сумма, млн. руб.	%
Доходы от продажи материальных и нематериальных активов	37,4	3,0	31,4	2,4	30,5	2,2
Безвозмездные поступления	444,5	36,0	705,5	53,0	757,8	55,2
Прочие доходы	116,1	9,2	69,0	5,2	69,0	5,0
Итого:	1237,1	100	1331,0	100	1371,4	100

**Таблица 6 - Структура расходов бюджета муниципального образования за 2013 - 2015 гг.**

Наименование статей расходов	2013 г. Сумма, млн. руб.	%	2014 г. Сумма, млн. руб.	%	2015 г. Сумма, млн. руб.	%
Общегосударственные вопросы	110,5	9,0	120,8	9,0	117,7	8,4
Национальная экономика	145,7	11,9	130,3	9,8	115,1	8,2
Жилищно-коммунальное хозяйство	68,4	5,6	59,6	4,4	61,9	4,4
Образование	740,3	60,4	747,0	55,8	703,4	50,4
Культура и кинематография	24,0	2,0	23,2	1,8	132,4	9,5
Здравоохранение и спорт	28,4	2,3	157,1	11,7	143,7	10,3
Социальная политика	84,2	6,8	87,7	6,6	110,5	7,9
Прочие	24,8	2,0	12,0	0,9	12,6	0,9
Итого:	1226,3	100	1337,7	100	1397,3	100

### 2.2.5. Социальная сфера

В 2015 году численность трудовых ресурсов составила 50,4 тыс. человек. Среднемесячная номинальная начисленная заработная плата - 22 203,5 рублей.

**Таблица 7 - Распределение населения в трудоспособном возрасте**

Показатель	2013	2014	2015
Удельный вес населения в трудоспособном возрасте, %	57,3	56,3	55,2

**Таблица 8 - Рынок труда и занятость населения**

Наименование показателя	2013	2014	2015
Численность трудовых ресурсов, тыс. чел.	53,4	51,4	50,4
Численность занятых в расчете на единицу занимаемой территории (чел. /кв. км)	1,0	1,0	0,9
Уровень безработицы - отношение числа безработных к экономически активному населению (%)	0,9	0,9	1,3

**Таблица 9 - Уровень и качество жизни**

Наименование показателя	2013	2014	2015
Среднедушевые денежные доходы населения (в месяц рублей)	20073,6	21060,0	22003,4
Среднемесячная номинальная начисленная заработная плата работающих в экономике (рублей)	20370,7	21379,0	22203,5
Сельское хозяйство, охота и лесное хозяйство	12320,7	12812,8	12550,2
Обрабатывающие производства	23893,2	24854,6	25998,1
Производство и распределение электроэнергии, газа, воды	23264,0	24892,0	26303,0
Оптовая и розничная торговля, ремонт автотранспортных средств, бытовых изделий и предметов личного пользования	12624,0	13427,0	14300,0
Гостиницы и рестораны	12328,0	11965,0	12976,0
Транспорт и связь	18962,0	19530,0	21243,0
Финансовая деятельность и страхование	27604,0	28156,1	23348,9
Государственное управление и обеспечение военной безопасности, обязательное социальное обеспечение	29603,0	30195,0	31000,0
Образование	15755,0	17023,0	17928,0
Здравоохранение и предоставление социальных услуг	24028,0	25085,0	25091,0
Предоставление прочих коммунальных, социальных и персональных услуг	12728,0	15893,7	16967,5
Обеспеченность населения жильем (кв. м, приходящаяся в среднем на одного жителя)	23,8	24,3	24,5

### 2.2.6. Образование

Образовательное пространство города включает в себя образовательные учреждения разных форм собственности.

На территории города осуществляют образовательную деятельность представительство федерального государственного бюджетного образовательного учреждения высшего образования «Вятский государственный университет» и 3 учреждения среднего профессионального образования (кировское областное государственное профессиональное образовательное бюджетное учреждение «Вятский автомобильно-промышленный колледж», негосударственный образовательный фонд среднего профессионального образования «Техникум народного хозяйства», негосударственное образовательное учреждение среднего профессионального образования «Кирово-Чепецкий колледж экономики и права»).

Муниципальных образовательных организаций – 43. Среди них 23 дошкольных образовательных организаций, 10 дневных

общеобразовательных школ, 1 вечерняя школа, 9 организаций дополнительного образования.

Помимо 23 муниципальных детских садов и двух дошкольных групп муниципального казённого общеобразовательного учреждения «Средняя общеобразовательная школа микрорайона Каринторф города Кирово-Чепецка Кировской области» основную общеобразовательную программу дошкольного образования реализует негосударственная автономная некоммерческая организация дошкольного образования «Детский сад «Улыбка», услуги по присмотру и уходу за детьми дошкольного возраста осуществляют два индивидуальных предпринимателя (ИП Редер, ИП Федянина).

Среди 10 муниципальных дневных общеобразовательных школ 2 лицея, 1 гимназия, 3 школы с углубленным изучением отдельных предметов, 1 центр образования. В них обучаются более 80% школьников города.

В настоящее время в городе насчитывается 3 государственных общеобразовательных организации: Кировское областное государственное общеобразовательное автономное учреждение «Гимназия № 1 г. Кирово-Чепецка Кировской области», Кировское областное государственное общеобразовательное бюджетное учреждение «Вечерняя средняя школа г. Кирово-Чепецка» и Кировское областное государственное общеобразовательное бюджетное учреждение «Школа для обучающихся с ограниченными возможностями здоровья г. Кирово-Чепецка».

На 01.09.2016 дошкольные образовательные учреждения посещали 4 148 детей, а общеобразовательные школы – 7 251 детей. В учреждениях дополнительного образования занимались 7 400 детей.

### **2.2.7. Здравоохранение**

На территории города функционируют Кировское областное государственное бюджетное учреждение здравоохранения «Кирово-Чепецкая центральная районная больница» «Кирово-Чепецкая центральная районная

больница», Федеральное бюджетное учреждение здравоохранения «Медико-санитарная часть № 52» Федерального медико-биологического агентства России, Кировское областное государственное бюджетное учреждение здравоохранения «Кирово-Чепецкая городская стоматологическая поликлиника», Кирово-Чепецкий плазмоцентр (Кирово-Чепецкий филиал Федерального государственного бюджетного учреждения «Российский медицинский научно-производственный центр «Росплазма» Федерального медико-биологического агентства России»), 7 негосударственных самостоятельных амбулаторно-поликлинических организаций.

Охрану здоровья населения города осуществляют 400 врачей и 832 специалиста среднего и младшего медицинского персонала.

#### **2.2.8. Культура и спорт**

В городе Кирово-Чепецке спортивно-массовую и физкультурно-оздоровительную работу осуществляют: спортивный клуб «Олимпия»; ледовый дворец «Олимп-Арена»; молодежный хоккейный клуб «Олимпия»; станция юных туристов; 4 детских клуба по месту жительства; 9 общественных организаций спортивной направленности, 2 спортивных федерации, 2 любительских клуба спортивной направленности.

В городе работают три детско-юношеские спортивные школы, в которых занимаются 2 410 человек.

Особое внимание в городе оказывается проведению физкультурных и спортивно-массовых мероприятий. Ежегодно проводится до 130 мероприятий, в которых принимают участие более 12,5 тыс. человек.

В 2010 году при участии администрации муниципального образования сдан в эксплуатацию ледовый дворец «Олимп-Арена». В 2013 году построена многофункциональная спортивная площадка, в 2014 году установлены 6 спортивных площадок с уличными тренажерами, с привлечением спонсоров построена площадка для занятий недавно появившемся направлением в спорте - «воркаутом».

В 2015 году завершилась реализация инвестиционного проекта «Реконструкция первой очереди стрельбища для биатлона по адресу: Кировская область, Кирово-Чепецкий район, поселок Перекоп под лыжно-биатлонный комплекс «Перекоп», рассчитанный на 300 спортсменов и 1 000 зрителей. На базе комплекса создано Кировское областное государственное автономное учреждение «Региональный центр зимних видов спорта «Перекоп».

Основным исполнителем культурных услуг в муниципальном образовании является муниципальная сеть учреждений культуры: муниципальное автономное учреждение культуры «Централизованная библиотечная система» города Кирово-Чепецка Кировской области, в составе которого функционируют 8 библиотек, муниципальное автономное учреждение культуры «Центр культуры и досуга» города Кирово-Чепецка Кировской области, включающий в себя культурно-развлекательный центр «Современник», отдел досуга в микрорайоне Каринторф, муниципальное казенное учреждение культуры «Музейно-архивный центр» города Кирово-Чепецка Кировской области и введенное в эксплуатацию в 2015 году здание Центра культурного развития.

#### **2.2.9. Сведения о существующей градостроительной деятельности на территории муниципального образования**

Город Кирово-Чепецк является наиболее обеспеченным муниципальным образованием Кировской области по уровню обеспеченности жилищного фонда инженерным оборудованием. Средний уровень благоустройства жилищного фонда составляет 97,2%, что даже выше уровня областного центра.

В 2015 году общая площадь жилищного фонда города Кирово-Чепецка составила 1823,9 тыс. кв. метров, что в пересчете на душу населения составляет 24,5 кв. метров на человека.

Структура жилищного фонда представлена преимущественно 5-ти этажными и 9-ти этажными зданиями (51,3 % и 31,3% от общей площади соответственно), индивидуальные жилые дома не играют значительной роли, составляя всего 3,4% от общей площади жилищного фонда.

Всего за период 2013-2015 годы в городе введено жилья – 19,3 тыс. кв. метров. В 2015 году введено в эксплуатацию 10,1 тыс. кв. м общей площади жилья.

В связи с точечной застройкой транспортная ситуация в городе с каждым годом усложняется. Темпы роста численности автотранспорта значительно опережают темпы развития улично-дорожной сети. Из-за сложной финансово-экономической ситуации не производятся работы по реконструкции и строительству автомобильных дорог, парковок.

#### **2.2.10. Транспортная инфраструктура**

Улично-дорожная сеть города Кирово-Чепецка в соответствии с проведённой технической инвентаризацией и государственной регистрацией права собственности составляет 94,315 км, из них 89,147 км (94,5%) - дороги с твёрдым покрытием, 5,168 км (5,5%) - дороги без покрытия или грунтовые.

Улично-дорожная сеть города Кирово-Чепецк имеет в основном прямоугольную транспортно-планировочную структуру.

Магистральными улицами общегородского значения являются: ул. Мелиораторов, ул. 60 лет Октября, ул. Братьев Васнецовых, пр. Мира, ул. Ленина, пр. Кирова, пр. России.

Улицами районного значения являются: ул. Алексея Некрасова, ул. Сосновая, ул. Луначарского, ул. Вятская Набережная, ул. Ленина (от ул. Вятская Набережная до пр. Кирова).

Площадь, занятая улицами и площадями на территории города Кирово-Чепецк составляет 30 % селитебной территории.

Средняя ширина улиц города Кирово-Чепецк – 25 м.



Площадь, занятая улицами и площадями на территории мкр. Каринторф составляет 30 % селитебной территории.

Средняя ширина улиц мкр. Каринторф – 8,0 м.

Временный наплавной мост через реку Чепца до мкр. Каринторф - понтонный мост. Грузы и пассажиры доставляются так же по узкоколейной железной дороге, принадлежащей закрытому акционерному обществу «Вяткаторф». Перевозку пассажиров узкоколейным железнодорожным транспортом осуществляет общество с ограниченной ответственностью «Кирово-Чепецкое пассажирское транспортное предприятие – 1». Перевозка пассажиров узкоколейным железнодорожным транспортом осуществляется 5 раз в день. Пассажиропоток в год составляет 166,2 тыс. человек.

На автомобильных дорогах города Кирово-Чепецка находятся 11 мостов (путепроводов) общей протяженностью 402,2 метров.

**Таблица 10 - Состояние мостов (путепроводов)**

№ п/п	Тип сооружения	Препятствие	Местоположение	Протяженность, м	Материал конструкции	Техническое состояние
1	Путепровод	узкоколейная железная дорога	транзитный участок автомобильной дороги Киров - Кирово-Чепецк - Зуевка, проходящий в границах муниципального образования «Город Кирово-Чепецк» Кировской области, от ул. Ленина до ж/д переезда «Боёво» (улица 60 лет Октября)	41,8	железобетон	неудовлетворительное
2	Путепровод	узкоколейная железная дорога	транзитный участок дороги Киров - Кирово-Чепецк - Зуевка, проходящий в границах муниципального образования «Город Кирово-Чепецк» от поста ГИБДД до ул. Ленина (улица Мелиораторов)	37,3	железобетон	неудовлетворительное
3	Путепровод	железная дорога стандартной колеи	транзитный участок дороги Киров - Кирово-Чепецк - Зуевка, проходящий в границах муниципального образования «Город Кирово-Чепецк» от поста ГИБДД до ул. Ленина (улица Мелиораторов)	37,3	железобетон	неудовлетворительное
4	Путепровод	автодорога	автодорога улица Вятская Набережная	49,2	железобетон	неудовлетворительное
5	Путепровод	узкоколейная железная дорога	автодорога улица Заводской	25,2	железобетон	удовлетворительное
6	Путепровод	узкоколейная железная	автодорога улица Большевиков	20,0	железобетон	неудовлетворительное

		я дорога				
7	Мост	река Елховка	транзитный участок дороги Киров - Кирово-Чепецк - Зуевка, проходящий в границах муниципального образования «Город Кирово-Чепецк» от поста ГИБДД до ул. Ленина (улица Мелиораторов)	42,7	железобетон	неудовлетворительное
8	Мост	река Елховка	автодорога от ВПЧ до поста №2	11,0	железобетон	неудовлетворительное
9	Мост	река Елховка	автодорога на на Комариху (район складов КЧХК)	15,0	железобетон	неудовлетворительное
10	Мост	река Елховка	автодорога на Комариху (район нефтебазы)	12,0	железобетон	неудовлетворительное
11	Временный наплавной мост	река Чепца	автодорога до мкр. Каринторф	110,7	железобетон, дерево	удовлетворительное
Всего в том числе:				402,2		
путепроводов:				210,8	X	X
мостов:				191,4		

Пассажи́рские перевозки автомобильным транспортом осуществляют 4 автотранспортных предприятия различных организационно-правовых форм и форм собственности. Обслуживаемая маршрутная сеть включает 17 городских маршрутов. Одновременно на всех маршрутах задействовано около 65 автобусов различных марок.

С автовокзала осуществляются перевозки пассажиров на пригородных сообщениях по Кирово-Чепецкому району и в областной центр - город Киров. Организатором пассажирских перевозок по пригородным маршрутам является администрация муниципального образования Кирово-Чепецкий муниципальный район Кировской области, а по маршруту Кирово-Чепецк – Киров - Министерство транспорта Кировской области.

### **2.3. Характеристика функционирования и показатели работы транспортной инфраструктуры по видам транспорта**

Развитие транспортной системы является необходимым условием улучшения качества жизни населения.

Транспортная инфраструктура муниципального образования является составляющей инфраструктуры Кировской области, что обеспечивает

конституционные гарантии граждан на свободу передвижения и делает возможным свободное перемещение товаров и услуг.

Наличием и состоянием сети автомобильных дорог определяется территориальная целостность и единство экономического пространства. Недооценка проблемы несоответствия состояния дорог и инфраструктуры местного значения социально-экономическим потребностям общества является одной из причин экономических трудностей и негативных социальных процессов.

### Автомобильный транспорт

Неуклонный рост автомобилизации населения муниципального образования создает предпосылки для снижения безопасности дорожного движения. Увеличивается нагрузка на улично-дорожную сеть города Кирово-Чепецка, некоторые участки автомобильных дорог работают на пределе пропускной способности. Не хватает мест на автостоянках, это обстоятельство вынуждает жителей парковать автомашины на улично-дорожной сети города, что в свою очередь мешает проведению работ по содержанию автомобильных дорог.

На сегодняшний день общая протяженность перегруженных участков автомобильных дорог - 4,880 км, что составляет 5,2 % от общей протяженности автомобильных дорог. Информация о протяженности перегруженных движением участках автомобильных дорог представлена в Таблице № 11.

**Таблица 11 - Перегруженные участки автомобильных дорог**

№ п/п	Наименование автомобильной дороги	Общая протяжённость, км	Адреса участков, перегруженных дорожным движением, км		Протяжённость участков, перегруженных дорожным движением, км	Протяжённость участков, перегруженных дорожным движением от общей протяженности, %
			начало участка	конец участка		
1	проспект Мира	2,911	от дома № 3	до дома № 37	1,400	1,5
			от дома № 49	до дома № 55		
2	улица Заводская	2,052	от начала	до конца улицы	2,052	2,2

3	улица Мелиораторов	0,764	от начала	до конца улицы	0,764	0,8
4	улица Ленина	3,776	от дома № 37	до дома № 47	0,440	0,5
5	улица Луначарского	1,417	от дома № 31	до дома № 29	0,224	0,2
	<b>Всего</b>	<b>10,920</b>			<b>4,880</b>	<b>5,2</b>

### Железнодорожный транспорт

На территории муниципального образования железнодорожная сеть представлена железнодорожной веткой Бумкомбинат – Чепецкая и узкоколейной линией на микрорайон Каринторф.

Железнодорожная ветка Бумкомбинат – Чепецкая – однопутная и электрифицирована и находится в ведомстве Горьковской железной дороги – филиал открытого акционерного общества «Российские железные дороги».

В городе Кирово-Чепецк располагается одна станция – станция Чепецкая.

Станция Чепецкая – грузовая, II класса с грузовой работой. Станция выполняет работу по пропуску транзитных грузовых и обслуживанию местных грузовых перевозок.

Непосредственно к станции Чепецкая примыкают подъездные пути промышленного узла города Кирово-Чепецк, состоящего из следующих предприятий:

- общество с ограниченной ответственностью «Завод минеральных удобрений Кирово-Чепецкого химического комбината»;

- общество с ограниченной ответственностью «ГалоПолимер Кирово-Чепецк»;

- общество с ограниченной ответственностью «Завод агрохимикатов»;

- «Кировская теплоэлектростанция - 3» филиал Кировский публичного акционерного общества «Т Плюс»;

- асфальтобетонный завод открытого акционерного общества «Кирово-Чепецкого управления строительства»;

- общество с ограниченной ответственностью «Транспортно-логистическая компания Кирово-Чепецкого управления строительства»;
- завод керамзитового гравия открытого акционерного общества «Кирово-Чепецкого управления строительства»;
- общество с ограниченной ответственностью «Тесла»;
- общество с ограниченной ответственностью «Лесовод»;
- закрытое акционерное общество «МЦ-5»;
- общество с ограниченной ответственностью «Деревообрабатывающий завод «Кирово-Чепецкого управления строительства»»;
- общество с ограниченной ответственностью «РБУ – Строй»;
- закрытое акционерное общество «Вяткаторф»;
- общество с ограниченной ответственностью «Хладокомбинат «Цепели»»;
- закрытое акционерное общество «Астрон».

На территории муниципального образования не существует пассажирского сообщения по железной дороге. Пассажирское движение существует только по магистральной железной дороге Киров – Яр. Ближайшая железнодорожная пассажирская станция располагается в п. Бумкомбинат на расстоянии примерно 10 км от центра города Кирово-Чепецк.

Воздушные перевозки отсутствуют.

#### **2.4. Характеристика сети дорог, параметры дорожного движения, оценка качества содержания дорог**

Улично-дорожная сеть города Кирово-Чепецка в соответствии с проведённой технической инвентаризацией и государственной регистрацией права собственности состоит из 108 автомобильных дорог общей протяженностью 94,315 км. Основная часть автомобильных дорог отнесена к IV и V категории, предназначенных для не скоростного движения. Автомобильные дороги расположены в границах населенного пункта в связи

с этим скоростной режим движения, в соответствии с пунктом 10.2 правил дорожного движения, составляет 60 км/ч.

Основной состав транспортных средств представлен легковыми автомобилями, находящимися в собственности у населения.

Уровень загрузки дорог движением - это показатель, характеризующий условия и безопасность движения автомобилей и определяемый отношением интенсивности движения автомобилей к пропускной способности этого участка.

Уровень загрузки и уровень обслуживания являются производными от интенсивности и состава транспортного потока дороги.

Несоответствие динамичного роста объемов движения низкими темпами увеличения пропускной способности дорожных сетей ведёт к перегруженности существующей дорожной инфраструктуры, и как следствие - к регулярным и повсеместным нарушениям нормального режима движения транспортных потоков, образованию локальных, а в дальнейшем и сетевых заторов.

Средние скорости сообщения неуклонно падают и в отдельные дни на некоторых участках дорог достигает 5-10 км/ч. Системные сбои в дорожном движении приводят к резкому увеличению затрат времени на перевозки, повышению расхода топлива, росту числа дорожно-транспортных происшествий, ухудшению экологической ситуации. В конечном итоге, такая ситуация ведет к повышению себестоимости автомобильных перевозок, снижению их качества и надежности, снижению эффективности работы всех городских служб, ощутимому снижению качества жизни населения.

Сложная внутренняя структура и взаимное влияние факторов влияющих на перегруженность автомобильных дорог со всей очевидностью свидетельствуют о том, что проблемы в сфере дорожного движения имеют комплексную природу и требуют системного подхода к их решению. Решения лежат в сфере социально-экономического планирования развития

территорий, регулирования автомобилизации, транспортного планирования, градостроительного планирования и планирования землепользования, организации дорожного движения и дорожного строительства.

Распределение транспортной потребности в течение суток неодинаково. Максимум наблюдается в утреннее (7-10 часов) и вечернее (15-18 часов) время.

Автомобильные дороги находятся в собственности муниципального образования и переданы в оперативное управление муниципальному казенному учреждению «Дорожно-эксплуатационная служба» города Кирово-Чепецка Кировской области (далее - МКУ «ДЭС»). В приложении 1 к Программе приведен перечень автомобильных дорог общего пользования местного значения муниципального образования «Город Кирово-Чепецк» Кировской области.

Содержание автомобильных дорог осуществляется как МКУ «ДЭС», так и подрядными организациями на основании заключенных муниципальных контрактов с МКУ «ДЭС».

Контрольные мероприятия за содержанием автомобильных дорог осуществляются на ежедневной основе: МКУ «ДЭС» за подрядными организациями, сотрудниками администрации муниципального образования за подрядными организациями и МКУ «ДЭС». Также за содержанием автомобильных дорог осуществляется общественный контроль, как со стороны жителей города, так и общественных организаций.

Основная проблема существующая при организации деятельности по содержанию автомобильных дорог - это недостаточное финансирование. В 2012 году обществом с ограниченной ответственностью «Институт Дорпроект» были разработаны стандарты и нормативы по организации зимнего и летнего содержания улично-дорожной сети города Кирово-Чепецка. В соответствии с ними для нормативного содержания автомобильных дорог необходима сумма 272 380,1 тыс. рублей (в ценах 2016

года). Таким образом, в 2016 году на содержание автомобильных дорог ассигнования предусмотрены в размере 21,5% от необходимых.

Большинство автомобильных дорог не ремонтировалось более 10 лет, что превышает межремонтные сроки, по некоторым автомобильным дорогам, в 2 - 3 раза. Наличие грунтовых дорог требует проведения работ по их асфальтированию.

Не выделяются средства на проведение оценки технического состояния автомобильных дорог. В соответствии с Приказом Министерства транспорта РФ от 27 августа 2009 №150 «О порядке проведения оценки технического состояния автомобильных дорог» такая оценка должна проводиться не реже одного раза в год.

#### **2.5. Анализ состава парка транспортных средств и уровня автомобилизации в муниципальном образовании, обеспеченность парковками (парковочными карманами)**

На протяжении последних лет наблюдается тенденция к увеличению числа автомобилей на территории муниципального образования. Основной прирост этого показателя осуществляется за счёт увеличения числа легковых автомобилей находящихся в собственности граждан.

На территории муниципального образования расположено более 240 гаражных кооперативов, но, не смотря на это, хранение личного автотранспорта жителями города в основном осуществляется на придомовых территориях многоквартирных домов и вдоль улично-дорожной сети. На придомовых территориях многоквартирных домов, строительство которых велось во второй половине XX века, не было предусмотрено достаточное количество мест для хранения личного автотранспорта.

#### **2.6. Характеристика работы транспортных средств общего пользования, включая анализ пассажиропотока**

Пассажирские перевозки автомобильным транспортом осуществляют 4 автотранспортных предприятия различных организационно-правовых форм



и форм собственности. Обслуживаемая маршрутная сеть включает 17 городских маршрутов. Одновременно на всех маршрутах задействовано около 65 автобусов различных марок.

С автовокзала осуществляются перевозки пассажиров на пригородных сообщениях по Кирово-Чепецкому району и в областной центр - город Киров. Организатором пассажирских перевозок по пригородным маршрутам является администрация муниципального образования Кирово-Чепецкий муниципальный район Кировской области, а по маршруту Кирово-Чепецк – Киров - Министерство транспорта Кировской области.

Анализ количества перевезенных пассажиров общественным транспортом за 2013 - 2015 годы показывает, что пассажиропоток снижается.

Таблица 12 - Количество перевезенных пассажиров общественным транспортом в 2013 - 2015 годах

	2013 год	2014 год	2015 год
Количество перевезенных пассажиров, чел.	9 051 344	7 308 788	5 241 491

## **2.7. Характеристика условий пешеходного и велосипедного передвижения**

Для движения пешеходов в муниципальном образовании вдоль улично-дорожной сети предусмотрены тротуары и пешеходные дорожки общей площадью 192 697,9 м<sup>2</sup>. В местах пересечения тротуаров с проезжей частью оборудованы, как регулируемые, так и нерегулируемые пешеходные переходы.

Специализированные дорожки для велосипедного передвижения отсутствуют. Движение велосипедистов осуществляется в соответствии с требованиями правил дорожного движения по дорогам общего пользования.

## **2.8. Характеристика движения грузовых транспортных средств, оценка работы транспортных средств коммунальных и дорожных служб, состояние инфраструктуры для данных транспортных средств**

Из-за отсутствия объездной автомобильной дороги маршрут движения грузовых транспортных средств, двигающихся транзитом, проходит в жилой застройке по улице Мелиораторов - улице Ленина - улице Алексея Некрасова - улице Братьев Васнецовых - проспект Мира.

Маршрут движения к двум крупнейшим промышленным предприятиям города - Филиал «Кирово-Чепецкого химического комбината» акционерного общества «Объединенная химическая компания «УРАЛХИМ» и общество с ограниченной ответственностью «ГалоПолимер Кирово-Чепецк» проходит вне жилой застройки.

## **2.9. Анализ уровня безопасности дорожного движения**

Проблема аварийности, связанная с автомобильным транспортом, неизменно сохраняет актуальность в связи с несоответствием дорожно-транспортной инфраструктуры потребностям участников дорожного движения, их низкой дисциплиной, а так же недостаточной эффективностью функционирования системы обеспечения безопасности дорожного движения.

Увеличение парка транспортных средств при низких объемах строительства, реконструкции и ремонта автомобильных дорог, недостаточном финансировании их содержания привели к высокому износу дорожного полотна и ухудшению условий дорожного движения.

На сегодняшний день протяженность автомобильных дорог, не соответствующих нормативным требованиям по транспортно-эксплуатационным показателям в городе Кирово-Чепецке составляет 47,2 км, что составляет 52,7% от общей протяженности автомобильных дорог с твердым покрытием.

В настоящее время решение проблемы обеспечения безопасности дорожного движения является одной из важнейших задач.

По итогам 2015 года на территории муниципального образования зарегистрировано 71 дорожно-транспортное происшествие, это на 18,4% меньше, чем за аналогичный период 2014 года (87 дорожно-транспортных

происшествий), что на фоне ежегодного прироста транспорта, в целом положительно характеризует ситуацию в области организации дорожного движения.

**Таблица 13 - Оценка дорожной ситуации**

№ п/п	Показатель	Год		
		2013	2014	2015
1	Зарегистрировано ДТП	100	87	71
2	Выявлено нарушений ПДД всего	22 551	19 293	26 911
2.1	в т.ч. нарушения ПДД пешеходами	1 376	1 360	1 925

На сегодняшний день в городе Кирово-Чепецке насчитывается 6 аварийно-опасных участков - мест концентрации дорожно-транспортных происшествий.

**Таблица 14 - Места концентрации дорожно-транспортных происшествий**

№ п/п	Наименование автомобильной дороги	Адреса аварийно-опасных участков (места концентрации ДТП по Федеральному закону ФЗ № 296 от 3 июля 2016г.)		Количество ДТП с пострадавшими на аварийно-опасных участках, шт., 2015 г.		Количество пострадавших, чел., 2015 г.		Первоочередные предложения по совершенствованию дорожных условий	Необходимые финансовые ресурсы на устранение мест концентрации ДТП (тыс. руб.)
		Начало км+м	Конец км+м	Всего т.ч. по видам*	С недостатками транспортно-эксплуатационного состояния УДС	Погибло	Ранено		
1	улица Производственная	Участок автодороги от дома 1 до ж/д переезда		6 (1,2)	Отсутствие освещения, отсутствие разметки	1	8	Необходимо дополнительное уличное освещение вдоль проезжей части, нанесение разметки	5 137,2
2	улица Мелиораторов	Около дома №1а		1 (5)	Дефекты покрытия, неудовлетворительное состояние обочин	0	1	Необходимо перенос остановки общественного транспорта, устранение дефектов покрытия, устранение дефектов обочин	342,0
3	улица 60 лет Октября	Перекресток улицы 60 лет Октября – улицы Володарского и улицы Школьная		3 (1,5)	Отсутствие разметки	0	4	Необходимо дополнительное уличное освещение вдоль проезжей части, нанесение разметки	2 260,0
4	проспект Мира	Участок автодороги между дома 34 и дома 70		8 (1,5)	Недостатки зимнего содержания	0	9	Нехватка парковочных мест, необходимо перенос остановки общественного	1 202,0

							транспорта, установка светофорного объекта	
5	автодорога к микрорайону Каринторф	Между остановками общественного транспорта кварталами Утробино и Северюхи	1 (1)	Дефекты покрытия, неудовлетворительное состояние обочин	0	1	Устранение дефектов покрытия, устранение дефектов обочин	340,0
6	проспект Кирова	Проспект Кирова напротив дома № 14-16	3 (5)	Недостатки зимнего содержания	0	3	Перенос пешеходного перехода	60,0
Итого:								9 341,2

\* Коды видов ДТП:

0 – Наезд на животное; 1 – Столкновение; 2 – Опрокидывание; 3 – Наезд на стоящее ТС; 4 – Наезд на препятствие; 5 – Наезд на пешехода; 6 – Наезд на велосипедиста; 7 – Наезд на гужевой транспорт; 8 – Падение пассажира; 9 – Иной вид ДТП

Для эффективного решения проблем, связанных с дорожно-транспортной аварийностью, необходимо непрерывно обеспечивать системный подход к реализации мероприятий по повышению безопасности дорожного движения.

## **2.10. Оценка уровня негативного воздействия транспортной инфраструктуры на окружающую среду, безопасность и здоровье населения**

Автомобильный транспорт и инфраструктура автотранспортного комплекса относится к главным источникам загрязнения окружающей среды.

Загрязнение атмосферы. Выбросы в воздух дыма и газообразных загрязняющих веществ (диоксид азота (NO<sub>2</sub>), диоксид серы (SO<sub>2</sub>) и озон (O<sub>3</sub>)) приводят к вредным проявлениям для здоровья, особенно к респираторным аллергическим заболеваниям.

При взаимодействии выбросов автомобилей и смесей загрязняющих веществ в воздухе могут образовываться новые вещества, более агрессивные.

Почва. На прилегающих территориях к автомобильным дорогам вода, почва и растительность является носителем ряда канцерогенных веществ. Недопустимо выращивание здесь овощей, фруктов, скармливание травы животным.

Воздействие шума. Автомобильный и железнодорожный транспорт служат главными источниками бытового шума. Приблизительно 30%

населения России подвергается воздействию шума от автомобильного транспорта с уровнем выше 55дБ. Это приводит к росту риска сердечнососудистых и эндокринных заболеваний. Воздействие шума влияет на познавательные способности людей, мотивацию, вызывает раздражительность.

Снижение двигательной активности. Исследования показывают тенденцию к снижению уровня активности у людей, в связи с тем, что всё больше людей предпочитают передвигаться при помощи автотранспорта. Недостаточность двигательной активности приводит к таким проблемам со здоровьем как сердечнососудистые заболевания, инсульт, диабет типа II, ожирение, некоторые типы рака, остеопороз и вызывают депрессию.

Одним из направлений в работе по снижению негативного влияния автотранспорта на загрязнение окружающей среды является дальнейшее расширение использования альтернативного топлива – сжатого и сжиженного газа, электроэнергии, благоустройство дорог, контроль за выбросами двигателей. Необходимо развивать инфраструктуру ориентированную на сезонное использование населением велосипедного транспорта и пешеходного движения.

## **2.11. Характеристика существующих условий и перспектив развития и размещения транспортной инфраструктуры муниципального образования**

Анализ сложившегося положения дорожно-транспортной инфраструктуры позволяет сделать выводы о существовании ряда следующих проблем:

1. Недостаточное финансирование. В 2012 году ООО «Институт Дорпроект» были разработаны стандарты и нормативы по организации зимнего и летнего содержания улично-дорожной сети города Кирово-Чепецка. В соответствии с ними для нормативного содержания автомобильных дорог необходима сумма 272 380,1 тыс. рублей (в ценах 2016

года). Таким образом, в 2016 году на содержание автомобильных дорог ассигнования предусмотрены в размере 21,5% от необходимых.

2. Автомобильные дороги в микрорайоне Каринторф, проезды в квартале Северюхи, квартале Утробино и часть других автомобильных дорог не паспортизированы (отсутствуют технические паспорта) и не сформированы как объект муниципального имущества.

3. Автомобильные дороги в квартале Северюхи, квартале Утробино и часть автодорог в микрорайоне Каринторф не могут быть приведены в соответствие с ГОСТ, т.к. из-за существующей застройки нет возможности произвести оканавливание вдоль дороги и расширить проезжую часть.

4. На территории муниципального образования расположено 5 мостов и 6 путепроводов.

Ещё в 2007 году ООО «Проектно-исследовательский институт «Кировмостдорпроект» выполнило обследование путепровода над узкоколейной железной дорогой по улице 60 лет Октября. На основании результатов проведенного обследования были сделаны следующие выводы:

- техническое состояние сооружения оценено как неудовлетворительное;
- состояние сооружения согласно ВСН 4-81 признано аварийным;
- путепровод через узкоколейную дорогу не пригоден к постоянной эксплуатации.

В рамках содержания устранить выявленные в ходе обследования дефекты не представляется возможным, необходим капитальный ремонт путепровода. Необходим ремонт путепровода на автомобильной дороге по улице Терещенко, а так же требуется инструментальное обследование двух путепроводов и одного моста на улице Мелиораторов.

Действующим генеральным планом городского округа – муниципальное образование «Город Кирово-Чепецк» Кировской области предусмотрены следующие мероприятия по развитию транспортной инфраструктуры:

Автомобильные дороги

Строительство новой автомобильной дороги регионального или межмуниципального значения Кирово-Чепецк – Слободской со строительством моста через реку Чепца. Новая автомобильная дорога соединит город Кирово-Чепецк с микрорайонами Каринторфа и с городом Слободской. Новый мост пройдет в районе существующей переправы на реке Чепца.

#### Автомобильный транспорт

1. В соответствии с проектным уровнем автомобилизации населения определено, что суммарное количество индивидуальных легковых автомобилей на первую очередь составляет 18 202 единиц. Для их хранения предусматривается строительство дополнительных гаражей боксового типа, на территории площадью в 3,7 га;

2. Строительство многоярусных гаражей, на территории вдоль узкоколейной железной дороги в районе путепровода в створе улице 60 лет Октября и на территории микрорайонов №10 и №13 (в проектируемых жилых районах);

3. Строительство новых станций технического обслуживания:

- в микрорайоне №15 (на территории, проектируемой под коммунально-складскую зону).

4. Строительство новых автозаправочных станций:

- в микрорайоне №15 (на территории, проектируемой под коммунально-складскую зону);

- на улице Ленина (площадь у бывшей проходной ОАО «Вэлконт») в районе существующих гаражей.

#### Улично-дорожная сеть

1. Реконструкция улицы Революции (от улицы Заводская до улицы Овражная) с переводом в автомобильную дорогу с параметрами магистральной улицы районного значения;

2. Строительство автомобильной дороги по параметрам магистральной улицы районного значения от улицы Овражная до улицы Чепецкая;

3. Строительство новой автомобильной дороги по параметрам магистральной улицы общегородского значения, западнее микрорайона №8;

4. Строительство новой автомобильной дороги по параметрам магистральной улицы районного значения вдоль микрорайонов №10, №12/1, №13, №14, №15 для пропуска грузового движения не по территории жилой застройки;

5. Организация улично-дорожной сети в новых проектных жилых районах. Новые жилые районы располагаются в микрорайонах №10, №13, №15;

6. Строительство развязки в одном уровне на пересечении новой автомобильной дороги для грузового движения с автомобильной дорогой на Просницу и с автомобильной дорогой на микрорайон Каринторф;

7. Организация регулируемых и саморегулированных перекрестков на основных автомобильных дорогах.

#### Пассажирский транспорт

Открытие новых автобусных маршрутов, связывающих новую жилую застройку с центром города, в связи со строительством новых жилых районов в южной части города.

### **2.12. Оценка нормативно-правовой базы, необходимой для функционирования и развития транспортной инфраструктуры**

Основными документами, определяющими порядок функционирования и развития транспортной инфраструктуры, являются:

1. Градостроительный кодекс Российской Федерации;

2. Федеральный закон от 08.11.2007 № 257-ФЗ «Об автомобильных дорогах и о дорожной деятельности в Российской Федерации и о внесении изменений в отдельные законодательные акты Российской Федерации»;



3. Федеральный закон от 10.12.1995 № 196-ФЗ «О безопасности дорожного движения»;

4. Федеральный закон от 10.01.2003 № 17-ФЗ «О железнодорожном транспорте в Российской Федерации»;

5. Федеральный закон от 06.10.2003 № 131-ФЗ «Об общих принципах организации местного самоуправления в Российской Федерации»;

6. Постановление Правительства РФ от 23.10.1993 № 1090 «О Правилах дорожного движения»;

7. Постановление Правительства РФ от 25.12.2015 № 1440 «Об утверждении требований к программам комплексного развития транспортной инфраструктуры поселений, городских округов»;

8. Решение Кирово-Чепецкой городской Думы Кировской области от 25.09.2013 № 11/59 «О муниципальном дорожном фонде»;

9. Решение Кирово-Чепецкой городской Думы Кировской области от 29.02.2012 № 2/13 «О принятии Программы социально-экономического развития муниципального образования «Город Кирово-Чепецк» Кировской области 2012-2020 годы».

10. Решение Кирово-Чепецкой городской Думы Кировской области от 28.07.2010 № 9/70 «Об утверждении Генерального плана городского округа - муниципальное образование «Город Кирово-Чепецк» Кировской области».

Таким образом, следует отметить, что нормативно-правовая база необходимая для функционирования и развития транспортной инфраструктуры сформирована.

В соответствии с частью 2 статьи 5 Федерального закона от 29 декабря 2014 №456-ФЗ «О внесении изменений в градостроительный кодекс Российской Федерации и отдельные законодательные акты Российской Федерации», необходимо разработать и утвердить программу комплексного развития транспортной инфраструктуры городского округа.

В соответствии с Федеральным законом от 6 октября 2003 №131-ФЗ «Об общих принципах местного самоуправления в Российской Федерации», а так же пунктом 8 статьи 8 «Градостроительного кодекса Российской Федерации» от 29 декабря 2004 №190-ФЗ, разработка и утверждение программ комплексного развития транспортной инфраструктуры поселений, городских округов, требования к которым устанавливаются Правительством Российской Федерации, входит в состав полномочий органов местного самоуправления.

В соответствии с пунктом 27 статьи 1 «Градостроительного кодекса Российской Федерации» от 29 декабря 2004 №190-ФЗ, программа комплексного развития транспортной инфраструктуры поселений, городских округов - это документы, устанавливающие перечни мероприятий по проектированию, строительству, реконструкции объектов транспортной инфраструктуры местного значения поселения, городского округа, которые предусмотрены также государственными и муниципальными программами, стратегией социально-экономического развития муниципального образования и планом мероприятий по реализации стратегии социально-экономического развития муниципального образования (при наличии данных стратегии и плана), планом и программой комплексного социально-экономического развития муниципального образования, инвестиционными программами субъектов естественных монополий в области транспорта.

Программы комплексного развития транспортной инфраструктуры поселений, городских округов должны обеспечивать сбалансированное, перспективное развитие транспортной инфраструктуры поселения, городского округа в соответствии с потребностями в строительстве, реконструкции объектов транспортной инфраструктуры местного значения.

### **2.13. Оценка финансирования транспортной инфраструктуры**

Финансирование работ по содержанию и ремонту автомобильных дорог осуществляется за счёт средств муниципального дорожного фонда.

**Таблица 15 - Объем муниципального дорожного фонда**

Мероприятие	Источники финансирования	Объем финансирования (тыс. рублей)			
		2014 год	2015 год	2016 год (оценка)	2017 год (план)
Содержание автомобильных дорог	Бюджет муниципального образования	53 560,3	53 353,3	58 579,7	56 397,9
Ремонт автомобильных дорог	Бюджет муниципального образования	16 251,5	30 330,3	61 814,3	8 215,4
	Областной бюджет	18 584,0	3 179,0	53 788,4	1 194,0
	Итого	34 835,5	33 509,3	115 602,7	9 409,4
Прочее	Бюджет муниципального образования	2 857,3	1 225,0	1 049,7	7 043,4
Всего:		91 253,1	88 087,6	175 232,1	72 850,7

Ежегодные объемы финансирования Программы определяются в соответствии с утвержденным бюджетом муниципального образования «Город Кирово-Чепецк» Кировской области на соответствующий финансовый год и плановый период, с учетом дополнительных источников финансирования.

Основная проблема, существующая при организации дорожной деятельности - это недостаточное финансирование.

В этих условиях МКУ «ДЭС» при формировании сметы на выполнение работ по содержанию автомобильных дорог вынужден применять понижающий коэффициент. При этом снизить объемы работ, их цикличность в техническом задании можно лишь незначительно. В результате подрядчики, с которыми заключены муниципальные контракты в соответствии с Федеральным законом от 05.04.2013 № 44-ФЗ «О контрактной системе в сфере закупок товаров, работ, услуг для обеспечения государственных и муниципальных нужд», используют такое количество привлекаемой техники, которое соответствует уровню финансирования. При этом, особенно в зимний период, в период интенсивных снегопадов подрядные организации обеспечивают круглосуточную работу техники, но ее недостаточность увеличивает продолжительность цикла уборки

закрепленных территорий. Таким образом, подрядчики обеспечивают максимально возможный в этих условиях коэффициент использования техники, но срок уборки не обеспечивается в рамках нормативных требований.

В рамках программы комплексного развития транспортной инфраструктуры Кировской городской агломерации в целях реализации приоритетного направления стратегического развития Российской Федерации «Безопасные и качественные дороги» муниципальному образованию в 2017-2018 годах будут выделены средства на выполнение ремонта автомобильных дорог.

**Таблица 16 - Объем денежных средств выделяемый на ремонт автомобильных дорог в рамках программы комплексного развития транспортной инфраструктуры Кировской городской агломерации**

№ п/п	Адресный (пообъектный) перечень проведения дорожных работ	Площадь ремонта, кв.м.	Протяженность участка, км.	Необходимый объем финансирования, (тыс. руб.)
2017				
1	Ремонт автомобильной дороги по ул. Сосновая (от ул. Луначарского до ул. Ленина)	11 320	0,900	11 446,3
2	Ремонт автомобильной дороги по ул. Володарского	8 900	0,562	8 722,5
3	Ремонт автомобильной дороги по ул. Школьная	6 022,3	0,853	6 561,9
	Итого:	26 242,3	2,315	26 730,7
2018				
1	Ремонт автомобильной дороги по ул. Вятская Набережная (от ул. Ленина до дома №2 по ул. Терещенко)	15 401	1,090	21 040,0
	Итого:	15 401	1,090	21 040,0

### **3. Прогноз транспортного спроса, изменения объемов и характера передвижения населения и перевозок грузов на территории муниципального образования**

### **3.1. Прогноз социально-экономического и градостроительного развития муниципального образования**

#### **Прогноз изменения численности населения**

Принимая во внимание ярко выраженный кризисный характер демографической ситуации в городе Кирово-Чепецке, необходимо предусмотреть ряд системных комплексных программных мер, направленных на улучшение ключевых демографических показателей.

Программой социально-экономического развития муниципального образования «Город Кирово-Чепецк» Кировской области на 2012 - 2020 годы предусмотрены основные направления в реализации демографической политики города, которые должны стабилизировать и улучшить показатели смертности и рождаемости, что в свою очередь должно положительно сказаться на численности населения.

#### **Жилищное строительство**

Генеральный план городского округа - муниципальное образование «Город Кирово-Чепецк» Кировской области разработан на расчетный срок до 2030 года, с выделением первой очереди строительства – 2015 год.

Первоочередные архитектурно-планировочные мероприятия заключаются в следующем:

- застройка жилого микрорайона № 23 по улице Ленина со среднеэтажной (4 - 5 этажей), блокированной и индивидуальной жилой застройкой;

- застройка микрорайонов на свободных территориях, создание завершенных жилых образований с необходимыми и первоочередными объектами культурно-бытового обслуживания, с необходимой инфраструктурой и рекреационными зонами в микрорайонах №10, 15.

- завершение формирования существующих жилых микрорайонов № 4, 5, 8, 9, 21 со строительством среднеэтажной и многоэтажной застройкой;

- уплотнение и реконструкция уже имеющейся индивидуальной жилой застройки в микрорайоне Каринторф.

### **3.2. Прогноз транспортного спроса муниципального образования, объемов и характера передвижения населения и перевозок грузов по видам транспорта, имеющегося на территории муниципального образования**

В связи со строительством участка дороги Демаки - Николаево - граница Республики Удмуртия автомобильной дороги федерального значения Киров - Глазов, а так же строительства автомобильной дороги Кирово-Чепецк - Слободской ожидается значительное увеличение транзитного грузового транспорта.

### **3.3. Прогноз развития транспортной инфраструктуры по видам транспорта**

В период реализации программы, транспортная инфраструктура по видам транспорта не претерпит существенных изменений. В случае строительства автомобильной дороги Кирово-Чепецк – Слободской со строительством моста через реку Чепца ожидается изменение в структуре транспортной инфраструктуры по видам транспорта в части прекращения перевозки пассажиров по узкоколейной железной дороге.

Основным видом транспорта останется автомобильный транспорт, как в формате общественного транспорта, так и личного транспорта граждан. Для целей использования торговых и производственных предприятий сохранится использование грузового транспорта.

### **3.4. Прогноз развития дорожной сети городского округа**

Учитывая экономическую ситуацию и сложившиеся условия, необходимо разработать и реализовать мероприятия по строительству новых и реконструкции существующих участков улично-дорожной сети исходя из требований организации удобных транспортных связей жилых территорий с

местами приложения труда и центрами культурно-бытового обслуживания, с учетом наиболее значительных грузо- и пассажиропотоков.

Проблема организации транспортного движения должна быть решена комплексно. Она включает в себя и повышение пропускной способности существующих узлов, перекрестков, участков дорожной сети (изменение циклов светофорного регулирования, мелкие реконструктивные мероприятия), и создание целостной системы новых транспортных развязок, развития улиц-дублеров. Частью решения проблемы разгрузки дорог от транзитных транспортных потоков является строительство объездной автодороги.

Основными направлениями развития дорожной сети, в период реализации программы, будет являться обеспечение транспортной доступности площадок перспективной застройки и повышение качества, а также безопасности существующей дорожной сети.

### **3.5. Прогноз уровня автомобилизации, параметров дорожного движения**

При сохранении сложившейся тенденции изменения уровня автомобилизации к 2030 году ожидается значительное увеличение транспортных средств, что без изменения пропускной способности улично-дорожной сети приведет к повышению интенсивности движения на отдельных участках дорог с образованием заторов в утренние и вечерние часы.

### **3.6. Прогноз показателей безопасности дорожного движения**

В связи с повышением уровня автомобилизации населения ожидается рост аварийности. В тоже время планируется снижение количества мест концентрации дорожно-транспортных происшествий.

Факторами, влияющими на снижение аварийности, станут реализация разработанного проекта организации дорожного движения, выполнения работ по содержанию, текущему и капитальному ремонту автомобильных

дорог, а так же активная разъяснительная и пропагандистская работа среди населения.

### **3.7. Прогноз негативного воздействия транспортной инфраструктуры на окружающую среду и здоровье населения**

В период действия программы, предполагается увеличение негативного воздействия на окружающую среду и здоровье населения из-за роста автомобилизации населения, в связи с чем усилится загрязнение атмосферы выбросами в воздух дыма и газообразных загрязняющих веществ и увеличением воздействия шума на здоровье человека.

Для снижения вредного воздействия автомобильного транспорта на окружающую среду необходимо обеспечить увеличение применения более экономичных автомобилей с более низким расходом моторного топлива.

### **4. Принципиальные варианты развития транспортной инфраструктуры и их укрупненная оценка по целевым показателям (индикаторам) развития транспортной инфраструктуры с последующим выбором предлагаемого к реализации варианта**

Анализируя сложившуюся ситуацию можно выделить три принципиальных варианта развития транспортной инфраструктуры:

- оптимистичный - развитие происходит в полном соответствии с положениями генерального плана с реализацией всех предложений по реконструкции и строительству;

- реалистичный - развитие осуществляется на уровне необходимом и достаточном для обеспечения безопасности передвижения и доступности, сложившихся на территории муниципального образования центров тяготения. Вариант предполагает реконструкцию существующей улично-дорожной сети и строительство отдельных участков дорог;

- пессимистичный - обеспечение безопасности передвижения на уровне выполнения локально ремонтно-восстановительных работ.



В таблице 17 представлены укрупненные показатели вариантов развития транспортной инфраструктуры.

**Таблица 17 - Показатели вариантов развития транспортной инфраструктуры**

№ п/п	Показатель	Ед. измерения	Базовый уровень развития транспортной инфраструктуры (2016 год)	Варианты развития		
				Оптимистичный	Реалистичный	Пессимистичный
1	Доля автомобильных дорог соответствующих нормативным требованиям к транспортно-эксплуатационным показателям	%	47,3	100	85	40
2	Количество капитально отремонтированных путепроводов (мостов)	шт.	1	9	5	2
3	Общая протяженность автомобильных дорог	км	94,8	118,2	104,0	94,8
4	Количество мест концентрации дорожно-транспортных происшествий	количество	6	0	1	3

В рамках реализации данной программы, предлагается принять второй вариант как наиболее вероятный в сложившейся ситуации.

## **5. Перечень мероприятий (инвестиционных проектов) по проектированию, строительству, реконструкции объектов транспортной инфраструктуры**

### **5.1. Мероприятия по развитию транспортной инфраструктуры по видам транспорта**

В случае строительства автомобильной дороги Кирово-Чепецк – Слободской со строительством моста через реку Чепца ожидается изменение в структуре транспортной инфраструктуры по видам транспорта в части прекращения перевозки пассажиров по узкоколейной железной дороге.

## **5.2. Мероприятия по развитию транспорта общего пользования, созданию транспортно-пересадочных узлов**

В период действия программы предлагается реализовать следующий комплекс мероприятий по развитию транспорта общего пользования, созданию транспортно-пересадочных узлов:

1. Перенос остановочных комплексов: «Вечерняя школа», «Вэлконт», «ПМК», «проспект Кирова».
2. Расширение заездных карманов: остановочный комплекс «Рынок».
3. Оборудование новых остановочных комплексов: на отрезке между остановочными комплексами «Гимназия №1» и «ТЦ «Улыбка», в квартале Утробино.
4. Замена существующих остановочных павильонов на новые.

## **5.3. Мероприятия по развитию инфраструктуры для легкового автомобильного транспорта, включая развитие единого парковочного пространства**

В период действия программы предлагается реализовать следующий комплекс мероприятий по развитию инфраструктуры для легкового автомобильного транспорта, включая развитие единого парковочного пространства:

1. Перенос светофорных объектов: от Гимназии № 1 к дому №47 по проспекту Мира, у школы №4, от ОАО «Вэлконт» на перекресток автодорог по улице Алексея Некрасова и улице Ленина.
2. Проектирование и строительство светофорных объектов: на перекрестке проспекта Мира - улицы Жданова - проезд Дзержинского, на перекрестке улицы Мелиораторов и автомобильной дороги на квартал Цепели, на перекрестке проспекта Мира и улицы Братьев Васнецовых.
3. Оборудование парковочных карманов вдоль центральных автомобильных дорог возле объектов торговли и бытового обслуживания.

4. Организация реверсивного движения на автомобильной дороге по улице Заводской.

5. Предоставление муниципальных земельных участков под строительство парковок (парковочных мест).

6. Строительство муниципальных парковок (парковочных мест).

#### **5.4. Мероприятия по развитию инфраструктуры пешеходного и велосипедного передвижения**

В период действия Программы предлагается реализовать следующий комплекс мероприятий по развитию инфраструктуры пешеходного и велосипедного передвижения:

1. Строительство в рамках проектов по поддержке местных инициатив велопешеходной дорожки в городском парке.

2. Ремонт тротуаров вдоль центральных автомобильных дорог.

3. Проектирование и строительство пешеходных светофорных объектов: напротив Кировского областного государственного общеобразовательного бюджетного учреждения «Школа для обучающихся с ограниченными возможностями здоровья г. Кирово-Чепецка»; на перекрестке улицы 60 лет Октября и улицы Победы; напротив дома №70 по проспекту Мира.

4. Перенос пешеходного светофорного объекта расположенного напротив муниципального казенного общеобразовательного учреждения средняя общеобразовательная школа с углубленным изучением отдельных предметов №4 города Кирово-Чепецка Кировской области.

5. Оборудование пешеходных переходов в соответствии с требованиями ГОСТ Р.

#### **5.5. Мероприятия по развитию инфраструктуры для грузового транспорта, транспортных средств коммунальных и дорожных служб**

В период действия программы предлагается реализовать следующий комплекс мероприятий по развитию инфраструктуры для грузового транспорта, транспортных средств коммунальных и дорожных служб:

1. Строительство объездной автомобильной дороги.

2. Реконструкция транзитного участка автомобильной дороги Киров – Кирово-Чепецк – Зуевка, проходящей в границах муниципального образования «Город Кирово-Чепецк» от ул. Ленина до ж/д переезда «Боёво» (участок автодороги ул. Братьев Васнецовых от перекрестка ул. 60 лет Октября до перекрестка проспекта Мира).

3. Расширение транзитного участка автомобильной дороги Киров - Кирово-Чепецк - Зуевка, проходящего в границах муниципального образования «Город Кирово-Чепецк» от поста ГИБДД до улицы Ленина.

4. Расширение транзитного участка автомобильной дороги Киров - Кирово-Чепецк - Зуевка, проходящего в границах муниципального образования «Город Кирово-Чепецк» Кировской области, от улицы Ленина до ж/д переезда «Боёво» в месте пересечения с автомобильной дорогой по улице Победы.

#### **5.6. Мероприятия по развитию сети дорог муниципального образования**

В период действия программы предлагается реализовать следующий комплекс мероприятий по развитию сети дорог:

1. Строительство автомобильных дорог в 15 микрорайоне, 23 микрорайоне и дорожной развязки на автомобильной дороге по улице Островского.

2. Капитальный ремонт: путепровода на автомобильной дороге по улице 60 лет Октября, путепровода на автомобильной дороге по улице Вятская Набережная.

3. Реконструкция: автомобильной дороги по улице Революции, участка автомобильной дороги вдоль ЗМУ до моста через р. Елховка у Нефтебазы, участка автомобильной дороги по улице Ленина от дома №37 до дома №47, участка автомобильной дороги по проспекту Мира от дома №3 до дома №37.

4. Строительство уличного освещения вдоль автомобильных дорог: по улице Производственной; по улице 60 лет Октября (по нечетной стороне); по проспекту Кирова (нечетная сторона от улицы Ленина до ул. Заводской); по проспекту Мира (от улицы Луначарского до проспекта Россия).

5. Обследование и ремонт путепроводов и мостов.

6. Разработка нового проекта организации дорожного движения.

7. Актуализация существующих и изготовление новых технических паспортов на автомобильные дороги.

#### **6. Оценка объемов и источников финансирования мероприятий (инвестиционных проектов) по проектированию, строительству, реконструкции объектов транспортной инфраструктуры**

В приложении 2 к Программе представлен перечень мероприятий (инвестиционных проектов) по проектированию, строительству и реконструкции объектов транспортной инфраструктуры, предлагаемых для реализации в период действия программы, с оценкой объемов и источников финансирования.

#### **7. Оценка эффективности мероприятий (инвестиционных проектов) по проектированию, строительству, реконструкции объектов транспортной инфраструктуры**

Основными факторами, определяющими направления разработки Программы, являются тенденции социально-экономического развития города, характеризующиеся снижением численности населения, развитием рынка жилья, сфер обслуживания и увеличением количества транспортных средств.

Мероприятия разрабатывались исходя из целевых индикаторов, представляющих собой доступные наблюдению и измерению характеристики состояния и развития системы транспортной инфраструктуры, условий ее эксплуатации и эффективности реализации программных мероприятий.

Достижение целевых индикаторов в результате реализации Программы характеризует будущую модель транспортной инфраструктуры города.

Целевые показатели (индикаторы) развития транспортной инфраструктуры представлены в таблице 18.

**Таблица 18 - Целевые показатели (индикаторы) развития транспортной инфраструктуры**

№ п/п	Показатель	Ед. измерения	Показатели по годам					
			2017	2018	2019	2020	2021	2022 - 2030
1	Доля автомобильных дорог соответствующих нормативным требованиям к транспортно-эксплуатационным показателям	%	49,1	50,2	55,0	67,0	70,0	85
2	Количество капитально отремонтированных путепроводов (мостов)	шт.	0	0	1	2	1	2
3	Увеличение общей протяженности автомобильных дорог	км	0	0	1,0	1,0	1,0	6,2
4	Снижение количества мест концентрации дорожно-транспортных происшествий	количество	3	1	1	1	1	1

**8. Предложения по институциональным преобразованиям, совершенствованию правового и информационного обеспечения деятельности в сфере проектирования, строительства, реконструкции объектов транспортной инфраструктуры на территории муниципального образования**

В рамках реализации настоящей Программы не предполагается проведение институциональных преобразований, структура управления, а также характер взаимосвязей при осуществлении деятельности в сфере

проектирования, строительства, реконструкции объектов транспортной инфраструктуры предполагается оставить в неизменном виде.

Настоящая Программа разработана в соответствии с требованиями к программам комплексного развития транспортной инфраструктуры утверждёнными Постановлением Правительства Российской Федерации №1440 от 25.12.2015 «Об утверждении требований к Программам комплексного развития транспортной инфраструктуры поселений, городских округов».

В целях исполнения требований законодательства, необходимо в указанные сроки утвердить решением Кирово-Чепецкой городской Думы Программу комплексного развития транспортной инфраструктуры муниципального образования «Город Кирово-Чепецк» Кировской области на период до 2030 года».

---

Приложение 1 к Программе

**Перечень автомобильных дорог общего пользования местного значения муниципального образования «Город Кирово-Чепецк» Кировской области**

№ п/п	Идентификационный номер	Наименование объекта	Год ввода в эксплуатацию	Основной материал покрытия	Протяженность, м
1	33 407 ОП МГ 33 407-001	а/д по ул. 30 лет Октября	1950	асфальтобетон	556,0
2	33 407 ОП МГ 33 407-002	а/д по ул. Азина	1969	асфальтобетон	316,9
3	33 407 ОП МГ 33 407-003	а/д по ул. Алексея Некрасова	1961	асфальтобетон	2039,3
4	33 407 ОП МГ 33 407-004	а/д по проезду Базовому	1991	асфальтобетон	397,5
5	33 407 ОП МГ 33 407-005	а/д по ул. Большевиков	1951	асфальтобетон	611,8
6	33 407 ОП МГ 33 407-006	а/д по ул. Вятская Набережная	1972	асфальтобетон	1106,1
7	33 407 ОП МГ 33 407-007	а/д по ул. Володарского	1962	асфальтобетон	561,7
8	33 407 ОП МГ 33 407-008	а/д по ул. Горького	1956	асфальтобетон	366,2
9	33 407 ОП МГ 33 407-009	а/д по проезду Дзержинского	1967	асфальтобетон	680,6
10	33 407 ОП МГ 33 407-010	а/д по ул. Жданова	1965	асфальтобетон	611,6
11	33 407 ОП МГ 33 407-011	а/д по ул. Заводской	1952	асфальтобетон	2052,8
12	33 407 ОП МГ 33 407-012	а/д по ул. Загородной	1959	щебень	287,6
13	33 407 ОП МГ 33 407-013	а/д по ул. Зверева	1955	асфальтобетон	427,7
14	33 407 ОП МГ 33 407-014	а/д по ул. Калинина	1954	асфальтобетон	881,7
15	33 407 ОП МГ 33 407-015	а/д по ул. Карла Маркса	1958	асфальтобетон	305,0
16	33 407 ОП МГ 33 407-016	а/д по просп. Кирова	1957	асфальтобетон	1160,5
17	33 407 ОП МГ 33 407-017	а/д по ул. Колхозная	1960	асфальтобетон	370,0
18	33 407 ОП МГ 33 407-018	а/д по ул. Комиссара Утробина	1987	цементобетон	532,0
19	33 407 ОП МГ 33 407-019	а/д по ул. Коммунистической	1960	асфальтобетон	532,0
20	33 407 ОП МГ 33 407-020	а/д по ул. Комсомольской	1960	асфальтобетон	368,0
21	33 407 ОП МГ 33 407-021	а/д по ул. Кооперативной	1952	асфальтобетон	767,9
22	33 407 ОП МГ 33 407-022	а/д по переулку Котельный	1954	щебень	277,0
23	33 407 ОП МГ 33 407-023	а/д по ул. Красноармейской	1960	асфальтобетон	469,0
24	33 407 ОП МГ 33 407-024	а/д по ул. Ленина	1960	асфальтобетон	3776,4
25	33 407 ОП МГ 33 407-025	а/д по проезду Лермонтова	1967	асфальтобетон	504,8
26	33 407 ОП МГ 33 407-026	а/д по ул. Луговая	1975	асфальтобетон	505,9
27	33 407 ОП МГ 33 407-027	а/д по ул. Луначарского	1962	асфальтобетон	1417,6
28	33 407 ОП МГ 33 407-028	а/д по переулку Майский	1954	асфальт, грунт	157,4
29	33 407 ОП МГ 33 407-029	а/д по ул. Маяковского	1960	цементобетон	625,0



№ п/п	Идентификационный номер	Наименование объекта	Год ввода в эксплуатацию	Основной материал покрытия	Протяженность, м
30	33 407 ОП МГ 33 407-030	а/д по ул. Милицейская	1950	грунт	475,6
31	33 407 ОП МГ 33 407-031	а/д по просп. Мира	1955	асфальтобетон	2911,2
32	33 407 ОП МГ 33 407-032	а/д по ул. Молодой Гвардии	1958	асфальтобетон	593,9
33	33 407 ОП МГ 33 407-033	а/д по ул. Монтажной	1969	асфальтобетон	661,5
34	33 407 ОП МГ 33 407-034	а/д по ул. Набережная	1960	асфальтобетон	483,2
35	33 407 ОП МГ 33 407-035	а/д по переулку Новостроевскому	1959	щебень	322,6
36	33 407 ОП МГ 33 407-036	а/д по ул. Овражная	1960	асфальтобетон	210,5
37	33 407 ОП МГ 33 407-037	а/д по ул. Островского	1956	асфальтобетон	891,9
38	33 407 ОП МГ 33 407-038	а/д по ул. Парковой	1949	асфальтобетон	911,0
39	33 407 ОП МГ 33 407-039	а/д по ул. Первомайская	1960	асфальтобетон	1440,9
40	33 407 ОП МГ 33 407-040	а/д по пер. Первомайский	1960	асфальтобетон	388,0
41	33 407 ОП МГ 33 407-041	а/д по проезду Перевошикова	1993	асфальтобетон	758,9
42	33 407 ОП МГ 33 407-042	а/д по ул. Песчаная	1960	щебень	181,2
43	33 407 ОП МГ 33 407-043	а/д по ул. Победы	1988	цементобетон	620,7
44	33 407 ОП МГ 33 407-044	а/д по пер. Пожарному	1951	асфальтобетон	1144,3
45	33 407 ОП МГ 33 407-045	а/д по ул. Почтовая	1960	цементобетон	300,1
46	33 407 ОП МГ 33 407-046	а/д по ул. Производственной	1965	асфальтобетон	2555,2
47	33 407 ОП МГ 33 407-047	а/д по ул. Пролетарская	1950	асфальтобетон	350,0
48	33 407 ОП МГ 33 407-048	а/д по ул. Профсоюзной	1960	щебень	363,0
49	33 407 ОП МГ 33 407-049	а/д по ул. Пушкина	1962	асфальтобетон	226,1
50	33 407 ОП МГ 33 407-050	а/д по пер. Рабочий	1948	асфальтобетон	566,0
51	33 407 ОП МГ 33 407-051	а/д по ул. Революции	1960	щебень	703,1
52	33 407 ОП МГ 33 407-052	а/д по ул. Речной	1960	асфальтобетон	646,3
53	33 407 ОП МГ 33 407-053	а/д по просп. Россия	1995	асфальтобетон	1114,2
54	33 407 ОП МГ 33 407-054	а/д по ул. Рудницкого	1960	асфальтобетон	565,4
55	33 407 ОП МГ 33 407-055	а/д по пер. Садовый	1960	асфальтобетон	485,0
56	33 407 ОП МГ 33 407-056	а/д по ул. Свердлова	1960	щебень	392,9
57	33 407 ОП МГ 33 407-057	а/д по ул. Свободы	1960	щебень	1084,5
58	33 407 ОП МГ 33 407-058	а/д по просп. Советскому	1950	асфальтобетон	427,0
59	33 407 ОП МГ 33 407-059	а/д по ул. Созонтова	1959	асфальтобетон	474,0
60	33 407 ОП МГ 33 407-060	а/д по ул. Сосновой	1991	асфальтобетон	2283,2
61	33 407 ОП МГ 33 407-061	а/д по ул. Строительной	1959	асфальтобетон	705,0
62	33 407 ОП МГ 33 407-062	а/д по ул. Терещенко	1970	асфальтобетон	1407,2
63	33 407 ОП МГ 33 407-063	а/д по ул. Труда	1971	щебень	668,0
64	33 407 ОП МГ 33 407-064	а/д по ул. Школьная	1977	асфальтобетон	852,9
65	33 407 ОП МГ 33 407-065	а/д по ул. Энгельса	1961	асфальтобетон	551,4
66	33 407 ОП МГ 33 407-066	а/д по ул. Юбилейная	1988	асфальтобетон	1177,8
67	33 407 ОП МГ 33 407-067	а/д до 9 садоводства	1982	асфальтобетон	1478,0

№ п/п	Идентификационный номер	Наименование объекта	Год ввода в эксплуатацию	Основной материал покрытия	Протяженность, м
68	33 407 ОП МГ 33 407-068	а/д по кв. Боево	1985	грунт	500,0
69	33 407 ОП МГ 33 407-069	а/д от а/д по ул. Заводской до разворотной площадки у пешеходного моста через УЖД	1960	асфальтобетон	157,0
70	33 407 ОП МГ 33 407-070	а/д до квартала Злобино (от а/д до 9 садоводства)	1970	грунт	1863,0
71	33 407 ОП МГ 33 407-071	а/д по кв. Гарь (от кладбища "Злобино" до УЖД)	1970	щебень	510,0
72	33 407 ОП МГ 33 407-072	а/д по кв. Гарь (восточная сторона)	1960	щебень	510,0
73	33 407 ОП МГ 33 407-073	а/д по кварталу Стародумово	1960	грунт	313,4
74	33 407 ОП МГ 33 407-074	а/д от а/д по ул. Юбилейной до кв. Поповщина (с а/д по кв. Поповщина)	1960	бетон, щебень	1554,0
75	33 407 ОП МГ 33 407-075	а/д на Комариху	1964	щебень	2326,7
76	33 407 ОП МГ 33 407-076	а/д к городскому кладбищу	1995	асфальтобетон	3423,8
77	33 407 ОП МГ 33 407-077	а/д к искусственному катку	1969	асфальтобетон	396,9
78	33 407 ОП МГ 33 407-078	а/д от а/д по ул. Мелиораторов до квартала Цепели	1970	асфальтобетон	764,6
79	33 407 ОП МГ 33 407-079	а/д от а/д по ул. Парковой до дома №10 по ул. Парковой	1950	асфальтобетон	765,0
80	33 407 ОП МГ 33 407-080	а/д от дома № 10 по ул. Парковой до границы муниципального образования	1950	бетон	1670,0
81	33 407 ОП МГ 33 407-081	а/д по кв. Северюхи	1960	грунт	683,0
82	33 407 ОП МГ 33 407-082	а/д по кв. Утробино (проезд Восточный)	1969	грунт	1212,0
83	33 407 ОП МГ 33 407-083	а/д от поста ГИБДД до ЗМУ	1974	асфальтобетон	1973,1
84	33 407 ОП МГ 33 407-084	а/д от ВПЧ-1 до поста №2	1999	асфальтобетон	2059,5
85	33 407 ОП МГ 33 407-085	проезд от а/д по ул. В. Набережная до д. №3 по ул. Чепецкой	1982	асфальтобетон	215,0
86	33 407 ОП МГ 33 407-086	проезд от а/д по ул. В. Набережная до д. № 21/3 по проспекту Кирова	1975	асфальтобетон	273,4
87	33 407 ОП МГ 33 407-087	проезд от а/д по ул. В. Набережная до д. № 60/3 по ул. Ленина	1975	асфальтобетон	359,5
88	33 407 ОП МГ 33 407-088	проезд от а/д по ул. Горького до а/д по ул. Ленина	1960	асфальтобетон	222,7
89	33 407 ОП МГ 33 407-089	проезд от а/д по пр. Кирова до д. № 60/2 по ул. Ленина	1975	асфальтобетон	192,6
90	33 407 ОП МГ 33 407-090	проезд от а/д по ул. Ленина до д. № 5/2 по ул. Ленина	1970	асфальтобетон	308,8
91	33 407 ОП МГ 33 407-091	проезд по ул. Первомайской	1968	асфальтобетон	465,1
92	33 407 ОП МГ 33 407-092	проезд от а/д по ул. Первомайской до а/д по ул. Ленина	1970	асфальтобетон	308,8
93	33 407 ОП МГ 33 407-093	проезд от а/д по ул. Производственная до а/д по ул. Мелиораторов	1980	цементобетон, грунт	477,5

№ п/п	Идентификационный номер	Наименование объекта	Год ввода в эксплуатацию	Основной материал покрытия	Протяженность, м
94	33 407 ОП МГ 33 407-094	транзитный участок автомобильной дороги Киров-Кирово-Чепецк-Зуевка, проходящий в границах муниципального образования "Город Кирово-Чепецк" от поста ГИБДД до ул.Ленина	1994	асфальтобетон	3110,0
95	33 407 ОП МГ 33 407-095	а/д к микрорайону Каринторф	1978	асфальтобетон	2287,0
96	33 407 ОП МГ 33 407-096	транзитный участок автомобильной дороги Киров-Кирово-Чепецк-Зуевка, проходящий в границах муниципального образования "Город Кирово-Чепецк" Кировской области, от ул. Ленина до ж/д переезда "Боёво"	1964	асфальтобетон	3968,0
97	33 407 ОП МГ 33 407-097	а/д от д. №2 по ул. Луговой до д. №2 по ул. Терещенко		грунт	1983,7
98	33 407 ОП МГ 33 407-098	а/д к торфоскладу		бетон	387,2
99	33 407 ОП МГ 33 407-099	а/д от 2 поста до ст.Чепецкой	1950	бетон	809,0
100	33 407 ОП МГ 33 407-100	а/д вдоль ЗМУ до моста через р. Елховку у нефтебазы	1970	бетон	2487,0
101	33 407 ОП МГ 33 407-101	а/д от а/д по ул. Заводской до АЗС УАТ КЧХК	1970	асфальтобетон	174,0
102	33 407 ОП МГ 33 407-103	проезд вдоль дома №7/2 по ул. 60 лет Октября		бетон	172,6
103	33 407 ОП МГ 33 407-104	проезд от а/д по пр.Мира до д. № 63 по пр. Мира		бетон	149,0
104	33 407 ОП МГ 33 407-105	проезд от а/д по ул. 60 лет Октября к д. № 1/2 по ул. Юбилейная		асфальтобетон	216,2
105	33 407 ОП МГ 33 407-106	проезд от а/д по ул. 60 лет Октября до а/д по ул. Ленина		бетон	546,9
106	33 407 ОП МГ 33 407-107	а/д от а/д по ул. Ленина к д.№ 26 по ул.Ленина		бетон	170,9
107	33 407 ОП МГ 33 407-108	проезд от а/д по ул. Бр. Васнецовых до д. № 23 по ул. Луначарского		асфальтобетон	191,8
108	33 407 ОП МГ 33 407-109	проезд от а/д по ул. Школьная до разворотной площадки у д. № 6/2 по ул. Школьная		асфальтобетон	119,4
<b>Итого :</b>					<b>94 315,53</b>

Приложение к решению  
Кирово-Чепецкой городской  
Думы Кировской области  
от 28.02.2018 № 3/11

Приложение 2 к Программе

**Перечень мероприятий (инвестиционных проектов) по проектированию, строительству и реконструкции объектов транспортной инфраструктуры, предлагаемых для реализации в период действия программы, с оценкой объемов и источников финансирования**

№ п/п	Наименование мероприятия	Годы реализации	Необходимые финансовые ресурсы (млн. руб.)	Источник финансирования
1	Реконструкция автомобильных дорог, находящихся в муниципальной собственности муниципального образования «Город Кирово-Чепецк» Кировской области. Месторасположение: - Транзитный участок а/д Киров-Кирово-Чепецк-Зуевка, проходящий в границах муниципального образования «Город Кирово-Чепецк» от поста ГИБДД до ул. Ленина; - Транзитный участок а/д Киров-Кирово-Чепецк - Зуевка, проходящий в границах муниципального образования «Город Кирово-Чепецк» от ул. Ленина до ж/д переезда «Боёво»; - Автомобильная дорога к микрорайону Каринторф г. Кирово-Чепецка	2017-2019	778,5	Средства федерального, областного и местного бюджета, внебюджетные источники
2	Строительство улично-дорожной сети в микрорайонах №15, 23	2019-2030	443,5	
3	Реконструкция участка а/д вдоль ЗМУ до моста через р. Елховку у нефтебазы в городе Кирово-Чепецке	2017-2019	60,0	
4	Реконструкция автомобильной дороги по улице Революции	2019-2025	60,2	
5	Реконструкция транзитного участка автомобильной дороги Киров – Кирово-Чепецк – Зуевка, проходящей в границах муниципального образования «Город Кирово-Чепецк» от ул. Ленина до ж/д переезда «Боёво» (участок автодороги ул. Братьев Васнецовых от перекрестка ул.	2019-2025	89,7	

	60 лет Октября до перекрестка проспекта Мира)			
6	Капитальный ремонт путепровода на автомобильной дороге по улице 60 лет Октября	2019-2025	80,0	
7	Капитальный ремонт путепровода на автомобильной дороге по улице Вятская Набережная	2019-2025	50,0	
8	Строительство дорожной развязки на автомобильной дороге по улице Островского	2019-2025	10,3	
9	Реконструкция участка автомобильной дороги по улице Ленина от дома №37 до дома №47	2019-2025	27,1	
10	Реконструкция участка автомобильной дороги по проспекту Мира от дома №3 до дома №37	2019-2025	66,2	
ВСЕГО:			1 665,5	Средства федерального, областного и местного бюджета, внебюджетные источники