



**ГЛАВА МУНИЦИПАЛЬНОГО ОБРАЗОВАНИЯ
«ГОРОД КИРОВО-ЧЕПЕЦК»
КИРОВСКОЙ ОБЛАСТИ**

ПОСТАНОВЛЕНИЕ

18.06.2018

№ 70/п

г. Кирово-Чепецк

О проведении публичных слушаний по проекту постановления администрации муниципального образования «Город Кирово-Чепецк» Кировской области «Об утверждении документации по планировке территории в целях реконструкции линейного объекта «Реконструкция транзитного участка автомобильной дороги Киров – Кирово-Чепецк – Зуевка, проходящей в границах муниципального образования «Город Кирово-Чепецк» от ул. Ленина до ж/д переезда «Боёво» (участок автодороги ул. Братьев Васнецовых, включая перекресток с автодорогой по ул. 60 лет Октября и по ул. Алексея Некрасова, и перекресток с автодорогой по пр. Мира)»

В соответствии со статьей 46 Градостроительного кодекса Российской Федерации, статьей 28 Федерального закона от 06.10.2003 № 131-ФЗ «Об общих принципах организации местного самоуправления в Российской Федерации», статьей 15 Устава муниципального образования «Город Кирово-Чепецк» Кировской области, Порядком организации и проведения общественных обсуждений, публичных слушаний проектов муниципальных правовых актов по вопросам градостроительной деятельности на территории муниципального образования «Город Кирово-Чепецк» Кировской области, утвержденным решением Кирово-Чепецкой городской Думы от 28.03.2018 № 4/14, глава муниципального образования «Город Кирово-Чепецк» Кировской области ПОСТАНОВЛЯЕТ:

1. Провести публичные слушания по проекту постановления администрации муниципального образования «Город Кирово-Чепецк»

Кировской области «Об утверждении документации по планировке территории в целях реконструкции линейного объекта «Реконструкция транзитного участка автомобильной дороги Киров – Кирово-Чепецк – Зуевка, проходящей в границах муниципального образования «Город Кирово-Чепецк» от ул. Ленина до ж/д переезда «Боёво» (участок автодороги ул. Братьев Васнецовых, включая перекресток с автодорогой по ул. 60 лет Октября и по ул. Алексея Некрасова, и перекресток с автодорогой по пр. Мира)» (далее – проект).

2. Срок проведения публичных слушаний по проекту с 19.06.2018 по 20.07.2018.

3. Ознакомиться с проектом можно на информационном стенде в период проведения экспозиции на первом этаже здания администрации муниципального образования «Город Кирово-Чепецк» Кировской области по адресу: Кировская область, г. Кирово-Чепецк, ул. Первомайская, д. 6, (в рабочие дни с 08-00 до 16-00, обед с 12-00 до 12-48), а также официальном сайте муниципального образования «Город Кирово-Чепецк» Кировской области (www.k4city.kirovreg.ru).

4. Принять к сведению, что органом, уполномоченным на проведение публичных слушаний, является администрация муниципального образования «Город Кирово-Чепецк» Кировской области.

5. Определить местом сбора предложений и замечаний участников публичных слушаний к проекту в письменной форме в кабинете № 120 здания администрации муниципального образования «Город Кирово-Чепецк» Кировской области по адресу: Кировская область, г. Кирово-Чепецк, ул. Первомайская, д. 6, в рабочие дни с 08-00 до 16-00, обед с 12-00 до 12-48, телефон 8 (83361) 4-00-42; в электронной форме через официальный сайт муниципального образования «Город Кирово-Чепецк» Кировской области в разделе «Интернет – приёмная» (www.k4city.kirovreg.ru).

Предложения и замечания участников публичных слушаний к проекту вносятся с 19.06.2018 по 18.07.2018.

6. Проведение собрания участников публичных слушаний назначить на 19.07.2018 в 11-00 в помещении зала № 1 здания администрации муниципального образования «Город Кирово-Чепецк» Кировской области по адресу: Кировская обл., г. Кирово-Чепецк, ул. Первомайская, д. 6.

7. Опубликовать настоящее постановление в порядке, установленном для официального опубликования муниципальных правовых актов, иной официальной информации, разместить на официальном сайте муниципального образования «Город Кирово-Чепецк» Кировской области (www.k4city.kirovreg.ru).

Заместитель председателя
Кирово-Чепецкой городской Думы
В.Г. Мохов



ПРОЕКТ

**АДМИНИСТРАЦИЯ МУНИЦИПАЛЬНОГО ОБРАЗОВАНИЯ
«ГОРОД КИРОВО-ЧЕПЕЦК»
КИРОВСКОЙ ОБЛАСТИ**

ПОСТАНОВЛЕНИЕ

№ _____

г. Кирово-Чепецк

Об утверждении документации по планировке территории в целях реконструкции линейного объекта «Реконструкция транзитного участка автомобильной дороги Киров – Кирово-Чепецк – Зуевка, проходящей в границах муниципального образования «Город Кирово-Чепецк» от ул. Ленина до ж/д переезда «Боёво» (участок автодороги ул. Братьев Васнецовых, включая перекресток с автодорогой по ул. 60 лет Октября и по ул. Алексея Некрасова, и перекресток с автодорогой по пр. Мира)»

Рассмотрев представленный проект планировки территории и проект межевания территории в составе проекта планировки территории по объекту «Реконструкция транзитного участка автомобильной дороги Киров – Кирово-Чепецк – Зуевка, проходящей в границах муниципального образования «Город Кирово-Чепецк» от ул. Ленина до ж/д переезда «Боёво» (участок автодороги ул. Братьев Васнецовых, включая перекресток с автодорогой по ул. 60 лет Октября и по ул. Алексея Некрасова, и перекресток с автодорогой по пр. Мира)» (далее – документация по планировке территории), протокол публичных слушаний от 19.07.2018 по документации по планировке территории, заключение о результатах публичных слушаний от 19.07.2018 по документации по планировке территории, в соответствии с п.26 ч.1 ст.16 Федерального закона от 06.10.2003 № 131-ФЗ «Об общих принципах организации местного самоуправления в Российской Федерации» и ч.13, ч.14 ст.46 Градостроительного кодекса Российской Федерации, администрация муниципального образования «Город Кирово-Чепецк» Кировской области ПОСТАНОВЛЯЕТ:

1. Утвердить проект планировки территории и проект межевания территории в составе проекта планировки территории по объекту «Реконструкция транзитного участка автомобильной дороги Киров – Кирово-Чепецк – Зуевка, проходящей в границах муниципального образования «Город Кирово-Чепецк» от ул. Ленина до ж/д переезда «Боёво» (участок автодороги ул. Братьев Васнецовых, включая перекресток с автодорогой по ул. 60 лет Октября и по ул. Алексея Некрасова, и перекресток с автодорогой по пр. Мира)». Прилагается.

2. Отделу организационного обеспечения администрации муниципального образования «Город Кирово-Чепецк» Кировской области (Горшкова Е.В.) в течение семи дней со дня утверждения, опубликовать настоящее постановление и документацию по планировке территории в порядке, установленном для официального опубликования муниципальных правовых актов, иной официальной информации.

3. Муниципальному казенному учреждению «Муниципальные информационные ресурсы» города Кирово-Чепецка Кировской области (Карманов Т.В.) разместить настоящее постановление и документацию по планировке территории на официальном сайте муниципального образования «Город Кирово-Чепецк» Кировской области.

Глава администрации
муниципального образования
«Город Кирово-Чепецк»
Кировской области



РОССИЙСКАЯ ФЕДЕРАЦИЯ

ООО «ИНСТИТУТ КИРОВВОДПРОЕКТ»*610035, г. Киров, ул. Воровского, 78а**Телефон, Факс: (8332) 63-30-33, 57-20-57**Эл. почта Fregat@VodProekt.Kirov.ru*

**Заказчик – Администрация муниципального образования «Город Кирово-Чепецк»
Кировской области**

**РЕКОНСТРУКЦИЯ ТРАНЗИТНОГО УЧАСТКА АВТОМОБИЛЬНОЙ
ДОРОГИ КИРОВ – КИРОВО-ЧЕПЕЦК – ЗУЕВКА, ПРОХОДЯЩЕЙ
В ГРАНИЦАХ МУНИЦИПАЛЬНОГО ОБРАЗОВАНИЯ «ГОРОД
КИРОВО-ЧЕПЕЦК» ОТ УЛ. ЛЕНИНА ДО Ж/Д ПЕРЕЕЗДА
«БОЁВО» (УЧАСТОК АВТОДОРОГИ УЛ. БРАТЬЕВ
ВАСНЕЦОВЫХ, ВКЛЮЧАЯ ПЕРЕКРЕСТОК С АВТОДОРОГОЙ ПО
УЛ. 60 ЛЕТ ОКТЯБРЯ И ПО УЛ. АЛЕКСЕЯ НЕКРАСОВА, И
ПЕРЕКРЕСТОК С АВТОДОРОГОЙ ПО ПР. МИРА)»**

**ПРОЕКТ ПЛАНИРОВКИ ТЕРРИТОРИИ и
ПРОЕКТ МЕЖЕВАНИЯ ТЕРРИТОРИИ
в составе проекта планировки территории**

КВП-18-050 – ППТ-ОЧ

Изм.	№ док.	Подп.	Дата



РОССИЙСКАЯ ФЕДЕРАЦИЯ

ООО «ИНСТИТУТ КИРОВВОДПРОЕКТ»

610035, г. Киров, ул. Воровского, 78а

Телефон, Факс: (8332) 63-30-33, 57-20-57

Эл. почта Fregat@VodProekt.Kirov.ru

**Заказчик – Администрация муниципального образования «Город Кирово-Чепецк»
Кировской области**

**РЕКОНСТРУКЦИЯ ТРАНЗИТНОГО УЧАСТКА АВТОМОБИЛЬНОЙ
ДОРОГИ КИРОВ – КИРОВО-ЧЕПЕЦК – ЗУЕВКА, ПРОХОДЯЩЕЙ
В ГРАНИЦАХ МУНИЦИПАЛЬНОГО ОБРАЗОВАНИЯ «ГОРОД
КИРОВО-ЧЕПЕЦК» ОТ УЛ. ЛЕНИНА ДО Ж/Д ПЕРЕЕЗДА
«БОЁВО» (УЧАСТОК АВТОДОРОГИ УЛ. БРАТЬЕВ
ВАСНЕЦОВЫХ, ВКЛЮЧАЯ ПЕРЕКРЕСТОК С АВТОДОРОГОЙ ПО
УЛ. 60 ЛЕТ ОКТЯБРЯ И ПО УЛ. АЛЕКСЕЯ НЕКРАСОВА, И
ПЕРЕКРЕСТОК С АВТОДОРОГОЙ ПО ПР. МИРА)»**

ПРОЕКТ ПЛАНИРОВКИ ТЕРРИТОРИИ**Том 1 «ОСНОВНАЯ ЧАСТЬ ПРОЕКТА ПЛАНИРОВКИ»****КВП-18-050 – ППТ-ОЧ**

Изм.	№ док.	Подп.	Дата

ООО «ИНСТИТУТ КИРОВВОДПРОЕКТ»

Заказчик – Администрация муниципального образования «Город Кирово-Чепецк»
Кировской области

**РЕКОНСТРУКЦИЯ ТРАНЗИТНОГО УЧАСТКА АВТОМОБИЛЬНОЙ
ДОРОГИ КИРОВ – КИРОВО-ЧЕПЕЦК – ЗУЕВКА, ПРОХОДЯЩЕЙ
В ГРАНИЦАХ МУНИЦИПАЛЬНОГО ОБРАЗОВАНИЯ «ГОРОД
КИРОВО-ЧЕПЕЦК» ОТ УЛ. ЛЕНИНА ДО Ж/Д ПЕРЕЕЗДА
«БОЁВО» (УЧАСТОК АВТОДОРОГИ УЛ. БРАТЬЕВ
ВАСНЕЦОВЫХ, ВКЛЮЧАЯ ПЕРЕКРЕСТОК С АВТОДОРОГОЙ ПО
УЛ. 60 ЛЕТ ОКТЯБРЯ И ПО УЛ. АЛЕКСЕЯ НЕКРАСОВА, И
ПЕРЕКРЕСТОК С АВТОДОРОГОЙ ПО ПР. МИРА)»**

ПРОЕКТ ПЛАНИРОВКИ ТЕРРИТОРИИ

Том 1 «ОСНОВНАЯ ЧАСТЬ ПРОЕКТА ПЛАНИРОВКИ»

КВП-18-050 – ППТ-ОЧ

Главный инженер _____ Кириленков А.П.

Главный инженер проекта _____ Туголуков С.В.

Начальник отдела землеустройства _____ Анисимов А.А.

Изм.	№ док.	Подп.	Дата

Взам. инв.	
Подпись и дата	
Инв. №	

СОДЕРЖАНИЕ ТОМА

Обозначение	Наименование	Номер листа, примечание
КВП-18-050-ППТ-С	Содержание тома 1	2
КВП-18-050-ППТ-СП	Состав проекта планировки территории	3
КВП-18-050-ППТ-ОЧ	Раздел I. Проект планировки территории. Графическая часть	4
	<i>Чертеж красных линий, объединенный с чертежом границ зон планируемого размещения линейных объектов</i>	5
КВП-18-050-ППТ-ОЧ	Раздел II. Положение о размещении линейных объектов	9
	<i>А) Наименование, основные характеристики и назначение планируемых для размещения линейного объекта</i>	9
	<i>Б) Перечень субъектов Российской Федерации, перечень муниципальных районов, городских округов в составе субъектов Российской Федерации, перечень поселений, населенных пунктов, внутригородских территорий городов федерального значения, на территориях которых устанавливаются зоны планируемого размещения линейного объекта</i>	11
	<i>В) Перечень координат характерных точек границ зон планируемого размещения линейного объекта</i>	11
	<i>Г) Перечень координат характерных точек границ зон планируемого размещения линейных объектов, подлежащих переносу (переустройству) из зон планируемого размещения линейного объекта</i>	13
	<i>Д) Предельные параметры разрешенного строительства, реконструкции объектов капитального строительства, входящих в состав линейного объекта в границах зон их планируемого размещения</i>	13
	<i>Е) Информация о необходимости осуществления мероприятий по защите сохраняемых объектов капитального, существующих и строящихся на момент подготовки проекта планировки территории</i>	14
	<i>Ж) Информация о необходимости осуществления мероприятий по сохранению объектов культурного наследия от возможного негативного воздействия в связи с размещением линейных объектов</i>	14
	<i>З) Информация о необходимости осуществления мероприятий по охране окружающей среды</i>	14
	<i>И) информация о необходимости осуществления мероприятий по защите территории от чрезвычайных ситуаций природного и техногенного характера, в том числе по обеспечению пожарной безопасности и гражданской обороне</i>	17

Согласовано

Взам. инв. №

Подпись и дата

Инв. № подл.

КВП-18-050-ППТ-С

Изм.	Кол.уч.	Лист	№ док.	Подпись	Дата

Содержание тома

Стадия	Лист	Листов
П	1	1
ООО «Институт «Кировводпроект»		

СОСТАВ ДОКУМЕНТАЦИИ ПО ПЛАНИРОВКЕ ТЕРРИТОРИИ

по объекту: «Реконструкция транзитного участка автомобильной дороги Киров – Кирово-Чепецк – Зуевка, проходящей в границах муниципального образования «Город Кирово-Чепецк» от ул. Ленина до ж/д переезда «Боёво» (участок автодороги ул. Братьев Васнецовых, включая перекресток с автодорогой по ул. 60 лет Октября и по ул. Алексея Некрасова, и перекресток с автодорогой по пр. Мира)»

Номер тома	Обозначение	Наименование	Примечание
1	183-16-ПИР-кр-ППТ-ОЧ	Раздел 1 «Проект планировки территории» Графическая часть»	
1	183-16-ПИР-кр-ППТ-ОЧ	Раздел 2 «Положение о размещении линейных объектов»	
2	183-16-ПИР-кр-ППТ-МО	Раздел 3 «Материалы по обоснованию проекта планировки территории» Графическая часть	
2	183-16-ПИР-кр-ППТ-МО	Раздел 4 «Материалы по обоснованию проекта планировки территории» Пояснительная записка	

Взам. инв. №

Подпись и дата

Инв. № подл.

Изм.	Кол.	Лист	№ док.	Подпись	Дата

КВП-18-050-ППТ-СП

Положение о размещении
линейного объекта

Стадия	Лист	Листов
П	1	1
ООО «Институт «Кировводпроект»		

Раздел I «Проект планировки территории»
Графическая часть»

Инв. № подл.	Подпись и дата	Взам. инв. №					КВП-18-050-ППТ-ОЧ	Лист
						Изм.		

Раздел II «Положение о размещении линейного объекта»

Взам. инв. №

Подпись и дата

Инв. № подл.

Изм.	Кол.	Лист	№ док.	Подпись	Дата

КВП-18-050-ППТ-СП

Положение о размещении
линейного объекта

Стадия	Лист	Листов
П	1	1
ООО «Институт «Кировводпроект»		

Раздел II. Положение о размещении линейного объекта

Основанием для разработки документации по планировке территории послужило Постановление администрации муниципального образования «Город Кирово-Чепецк» Кировской области «О подготовке документации по планировке территории в границах муниципального образования «Город Кирово-Чепецк» Кировской области» от 23.05.2018 года № 517.

Документация по планировке территории (проект планировки территории, с проектом межевания) проектируемого объекта разработана в соответствии с требованиями следующих документов:

1. Градостроительный кодекс Российской Федерации;
2. Земельный кодекс Российской Федерации;
3. Постановление Правительства РФ №564 от 12.05.2017 «Об утверждении Положения о составе и содержании проектов планировки территории, предусматривающих размещение одного или нескольких линейных объектов»;
4. СНиП 2.07.01-89* «Градостроительство. Планировка и застройка городских и сельских поселений»;
5. РДС 30-201-98 «Инструкция о порядке проектирования и установления красных линий в городах и других поселениях Российской Федерации»;
6. «Региональные нормы градостроительного проектирования Кировской области», утвержденные постановлением Правительства Кировской области №19/261 от 30.12.2014г;
7. Генеральный план муниципального образования «Город Кирово-Чепецк» Кировской области, утвержденный решением Кирово-Чепецкой городской Думы №9/70 от 28.07.2010г. с учетом изменений;
8. Правила землепользования и застройки муниципального образования «Город Кирово-Чепецк», утвержденный решением Кирово-Чепецкой городской Думы №12/70 от 30.11.2011г. актуализированной редакции.

а) Наименование, основные характеристики и назначение планируемого для размещения линейного объекта.

Наименование - Транзитный участок автомобильной дороги Киров – Кирово-Чепецк – Зуевка, проходящей в границах муниципального образования «Город Кирово-Чепецк» от ул. Ленина до ж/д переезда «Боёво» (участок автодороги ул. Братьев Васнецовых, включая перекресток с автодорогой по ул. 60 лет Октября и по ул. Алексея Некрасова, и перекресток с автодорогой по пр. Мира)»

Назначение объекта - обеспечение удобной и бесперебойной транспортной связи между населенными пунктами и обеспечение транзита транспортных потоков.

Име. № подл. Подпись и дата. Взам. инв. №

Изм.	Кол.уч.	Лист	№ док.	Подпись	Дата

КВП-18-050-ППТ-ОЧ

Лист

Основные характеристики:

Наименование показателя	Единица измерения	По проекту
Категория (класс)		Магистральные улицы районного значения (дорога обычного типа)
Общая строительная длина	км	1,302
Усредненная ширина полосы постоянного отвода	м	30 м.
Ширина проезжей части	м	14 м
Ширина обочин в том числе укрепленной части	м	Без обочин
Ширина тротуаров	м	2,25
Максимальный продольный уклон	%	38
Минимальный радиус в плане	м	80
Минимальный радиус в профиле: -выпуклой кривой -вогнутой кривой	м	10000 8000
Фактическая интенсивность движения	авт/сут	8195
Перспективная интенсивность движения	авт/сут	14189
Тип покрытия проезжей части		Усовершенствованный капитальный
Вид покрытия проезжей части		Двухслойный с а/б покрытием
Площадь отвода земель (зоны размещения объекта)	Га	4,2751
Нормативная статическая нагрузка на ось	кН	115
Грузооборот	Т*км/сут	Нет данных
Срок эксплуатации дороги	лет	15
Расчетная скорость движения	км/ч	70
Ширина полосы движения	м	3,5
Число полос движения.	кол-во	4

Взам. инв. №

Подпись и дата

Инв. № подл.

Изм.	Кол.уч.	Лист	№ док.	Подпись	Дата
------	---------	------	--------	---------	------

КВП-18-050-ППТ-ОЧ

Лист

б) Перечень субъектов Российской Федерации, перечень муниципальных районов, городских округов в составе субъектов Российской Федерации, перечень поселений, населенных пунктов на территории которых устанавливаются зоны планируемого размещения линейного объекта

Граница зоны планируемого размещения линейного объекта в отношении административного территориального деления расположена:

Субъект Российской Федерации – Кировская область.

Муниципального образование – муниципальное образование «Город Кирово-Чепецк».

Населенный пункт – Город Кирово-Чепецк.

Сведения о границах административных территориальных единиц взяты из сведений Единого государственного реестра недвижимости, предоставленных ФГБУ «Федеральная кадастровая палата Росреестра» по Кировской области в виде кадастровых планов территорий №90/18-161850 №90/18-161860 от 29.05.2018г. в электронном виде.

в) Перечень координат характерных точек границ зон планируемого размещения линейного объекта

Каталог координат

Система координат МСК-43

Условное обознач. точки	Координаты	
	X	Y
1	2	3
1	577 241.80	2221 893.05
2	577 222.26	2221 927.81
3	577 215.24	2221 918.75
4	577 126.21	2221 821.71
5	577 102.47	2221 795.85
6	577 099.18	2221 792.25
7	577 081.82	2221 755.10
8	577 080.09	2221 751.39
9	577 056.71	2221 701.20
10	577 055.38	2221 692.47
11	577 047.65	2221 630.20
12	577 044.36	2221 562.81
13	577 031.70	2221 368.46
14	577 031.29	2221 346.95
15	577 029.62	2221 322.67
16	577 028.15	2221 298.96
17	577 026.56	2221 273.07
18	577 025.04	2221 248.56
19	577 022.67	2221 219.32
20	577 021.16	2221 198.97
21	577 019.55	2221 175.61
22	577 018.92	2221 149.31
23	577 018.24	2221 140.46

Изм. № подл.

Подпись и дата

Взам. инв. №

Изм.	Кол.уч.	Лист	№ док.	Подпись	Дата
------	---------	------	--------	---------	------

КВП-18-050-ППТ-ОЧ

Лист

24	577 016.86	2221 133.59
25	577 015.86	2221 129.32
26	577 014.47	2221 123.47
27	577 005.31	2221 084.81
28	576 994.59	2221 058.88
29	576 988.76	2221 048.36
30	576 986.91	2221 045.01
31	576 944.02	2220 967.53
32	576 937.25	2220 953.52
33	576 932.75	2220 945.49
34	576 929.21	2220 931.11
35	576 927.18	2220 920.65
36	576 923.57	2220 905.86
37	576 921.73	2220 898.93
38	576 921.03	2220 890.99
39	576 922.11	2220 875.63
40	576 925.00	2220 867.84
41	576 931.55	2220 851.49
42	576 948.38	2220 827.49
43	576 978.54	2220 789.01
44	576 983.30	2220 783.33
45	576 987.88	2220 762.57
46	576 994.58	2220 760.05
47	576 988.51	2220 739.18
48	577 066.33	2220 711.31
49	577 066.15	2220 729.14
50	577 042.70	2220 742.00
51	576 991.57	2220 806.71
52	576 976.27	2220 826.18
53	576 974.54	2220 828.40
54	576 950.66	2220 859.02
55	576 944.69	2220 878.57
56	576 945.37	2220 909.53
57	576 947.67	2220 914.41
58	576 949.62	2220 917.62
59	576 967.70	2220 947.30
60	576 972.41	2220 955.03
61	577 026.48	2221 044.50
62	577 038.33	2221 073.36
63	577 054.52	2221 140.13
64	577 056.88	2221 182.57
65	577 059.90	2221 240.95
66	577 063.94	2221 319.25
67	577 070.50	2221 444.84
68	577 076.93	2221 560.00
69	577 078.24	2221 580.01
70	577 079.67	2221 601.96
71	577 080.33	2221 612.04
72	577 084.40	2221 644.23
73	577 093.83	2221 704.46
74	577 107.86	2221 732.01
75	577 129.50	2221 772.15
76	577 158.02	2221 803.34
77	577 184.62	2221 832.43

Име. № подл.	Подпись и дата	Взам. инв. №

Изм.	Кол.уч.	Лист	№ док.	Подпись	Дата
------	---------	------	--------	---------	------

КВП-18-050-ППТ-ОЧ

Лист

78	577 189.85	2221 838.17
79	577 213.47	2221 864.01
80	577 215.20	2221 865.90
81	577 216.56	2221 867.37
82	577 216.87	2221 867.73
83	577 233.71	2221 886.07

Площадь зоны планируемого размещения линейного объекта – 42751 кв.м.

г) Перечень координат характерных точек границ зон планируемого размещения линейных объектов, подлежащих переносу (переустройству) из зон планируемого размещения линейного объекта

Установление границ отдельных зон для перекладки (переустройства) инженерных коммуникаций не требуется. Планируемая перекладка (переустройство) инженерных сетей будет осуществляться в границах зоны размещения автомобильной дороги.

Учитывая то, что перекладка (переустройство) инженерных сетей за пределами зоны размещения линейного объекта не предусмотрено, соответственно «*Чертеж границ зон планируемого размещения линейных объектов, подлежащих переустройству (переносу) из зон планируемого размещения линейного объекта*», не разрабатывался и не вошел в состав проекта планировки

д) Предельные параметры разрешенного строительства, реконструкции объектов капитального строительства, входящих в состав линейного объекта в границах зон их планируемого размещения

Размещение объектов капитального строительства в составе линейного объекта, требующих установления параметров разрешенного строительства (этажность, процент застройки, архитектурные решения, цветовые решения и т.д.) не предусматривается.

В соответствии с пп.3 п.4 ст.36 Градостроительного кодекса Российской Федерации действие градостроительных регламентов не распространяется на земельные участки предназначенные для размещения линейных объектов и (или) занятые линейными объектами. Транзитный участок автомобильной дороги Киров – Кирово-Чепецк – Зуевка, проходящей в границах муниципального образования «Город Кирово-Чепецк» от ул. Ленина до ж/д переезда «Боёво» (участок автодороги ул. Братьев Васнецовых, включая перекресток с автодорогой по ул. 60 лет Октября и по ул. Алексея Некрасова, и перекресток с автодорогой по пр. Мира)» является линейным объектом и не требует разработки предельных параметров разрешенного строительства.

Ине. № подл. Подпись и дата. Взам. инв. №

Изм.	Кол.уч.	Лист	№ док.	Подпись	Дата

КВП-18-050-ППТ-ОЧ

Лист

е) Информация о необходимости осуществления мероприятий по защите сохраняемых объектов капитального, существующих и строящихся на момент подготовки проекта планировки территории

Согласно материалам инженерных изысканий и натурного обследования зоны размещения линейного объекта - Транзитный участок автомобильной дороги Киров – Кирово-Чепецк – Зуевка, проходящей в границах муниципального образования «Город Кирово-Чепецк» от ул. Ленина до ж/д переезда «Боёво» (участок автодороги ул. Братьев Васнецовых, включая перекресток с автодорогой по ул. 60 лет Октября и по ул. Алексея Некрасова, и перекресток с автодорогой по пр. Мира)», сохраняемых объектов капитального строительства, существующих и строящихся на момент подготовки проекта планировки, не выявлено.

ж) Информация о необходимости осуществления мероприятий по сохранению объектов культурного наследия от возможного негативного воздействия в связи с размещением линейных объектов

Наличие объектов культурного наследия в зоне предполагаемого размещения линейного объекта не выявлено

з) Информация о необходимости осуществления мероприятий по охране окружающей среды

Реконструкция автодороги будет выполняться в пределах освоенной территории с минимальным изъятием ресурсов, с использованием имеющейся инфраструктуры, в ограниченный промежуток времени, что минимизирует негативное воздействие на окружающую среду.

Основные виды воздействий при выполнении строительных работ: загрязнение атмосферы, нарушение почвенно-растительного покрова, распространение пыли, временное изъятие, загрязнение, засорение земель.

Воздействие на атмосферный воздух

Проведение работ связано с использованием автотранспорта и строительной техники. Загрязнение атмосферного воздуха будет происходить от выбросов загрязняющих веществ с выхлопными газами работающих двигателей, при этом необходимо учитывать, что строительная техника работает в основном на дизельном топливе. Основными загрязняющими веществами являются оксиды азота, оксид углерода, углеводороды, твердые частицы (сажа) и сернистый ангидрид. Количество вредных веществ, поступающих в атмосферу, зависит от числа единиц работающего автотранспорта и строительной техники и продолжительности периода строительства.

Воздействие в период эксплуатации будет определено при разработке проектной документации.

Воздействие на водную среду

Автодорога на участке реконструкции не пересекает поверхностных водных объектов.

Ине. № подл.	Взам. инв. №
	Подпись и дата

Изм.	Кол.уч.	Лист	№ док.	Подпись	Дата	КВП-18-050-ППТ-ОЧ	Лист

Возможные виды воздействия на состояние подземных вод:
изменение качества подземных вод, которое может возникнуть в результате изменения под воздействием ремонтных работ качества поверхностного и дренажного стока;

загрязнение подземного стока нефтепродуктами в результате разлива ГСМ.

Воздействие на почвогрунты

Во время проведения ремонтных работ возможно образование техногенного рельефа с глубокими выемками и насыпями. Данное воздействие локально и носит временный характер.

В результате планировки поверхности возможно перекрытие и изменение потока поверхностных и грунтовых вод, что может привести к дополнительному переувлажнению и заболачиванию прилегающих территорий.

При абразии, срезке или сдвиге поверхностных горизонтов образуется открытая грунтовая поверхность, которая легко поддается эрозии и выветриванию.

На прилегающих территориях в процессе выполнения ремонтных работ возможна прокладка временных проездов для подъезда техники и вывоза грунта; оборудование площадок для складирования грунта и стоянки техники; установка временных хозяйственно-бытовых помещений. Это может привести к уплотнению почв и грунтов.

Загрязнение почвенного покрова прилегающих территорий и грунта может происходить различными путями: с атмосферными водами, с почвенно-грунтовыми и поверхностными водами при стоках и изменениях гидрологического режима поверхности, с отходами производственного и бытового характера, с выхлопными газами автотранспорта, при разливе нефтепродуктов, при пожарах.

На стадии функционирования объекта с отработанными газами автотранспортных средств поступают в воздух, а значит и в почву, поллютанты: тяжелые металлы, окислы углерода, азота и углеводородов, бенз(а)пирен.

При несоблюдении природоохранного законодательства в области обращения с отходами возможно засорение и захламление территории различными видами отходов (строительными, производственными, бытовыми).

Воздействие на растительный покров

Воздействия на растительный покров могут быть прямыми (механические повреждения, уничтожение, отравление отработавшими газами транспортных средств или строительных машин и т.п.) или косвенными, которые обусловлены изменением среды обитания.

Поскольку на участке изысканий естественный растительный покров нарушен, доминирующее положение занимают вторичные растительные сообщества, существенное отрицательное влияние проектируемые виды работ на растительный покров не окажут.

Име. № подл. Подпись и дата Взам. инв. №

Изм.	Кол.уч.	Лист	№ док.	Подпись	Дата	КВП-18-050-ППТ-ОЧ	Лист

Воздействие на животный мир

Основное негативное воздействие на фаунистические комплексы во время строительства и во время функционирования объекта связано с фактором беспокойства. В период строительства на данной территории наиболее уязвимыми являются: все виды млекопитающих, типично лесные формы птиц, пресмыкающиеся и амфибии, сезонные мигранты. На землях, где будет сведен растительный покров, виды, характерные для данной территории, покинут эти местообитания в близлежащие лесные массивы.

Учитывая тот факт, что намечаемое строительство будет осуществляться на освоенной территории, вред, причиненный животному миру территории, будет минимальным.

Мероприятия по снижению и предотвращению неблагоприятных последствий для природных экосистем

Для предотвращения негативных изменений и снижения неблагоприятного воздействия на окружающую природную среду и сохранения сложившейся экологической ситуации необходимо предусмотреть следующие мероприятия при производстве строительных работ:

- выполнение работ в границах, отведенных для строительства;
- заправка и хранение ГСМ на специально оборудованных площадках, исключение вероятности загрязнения поверхности почвы, природных вод;
- использование высокопроизводительной техники, сокращающей сроки работ, работающей на менее токсичном топливе;
- обязательная диагностика на допустимую степень выброса вредных веществ в атмосферу двигателей транспортных средств, строительных машин и механизмов;
- сбор и утилизация строительных и производственных отходов;
- использование автотранспорта, строительных машин и механизмов с глушителями, уменьшающими шумовое воздействие;
- завершение строительства уборкой и благоустройством территории с восстановлением растительного покрова;
- соблюдение режима проведения работ в границах водоохранных зон и прибрежных защитных полос водных объектов;
- размещение площадок для складирования строительных материалов, отходов и ГСМ в удалении от водных объектов;
- для восстановления пропускной способности русла водных объектов после проведения строительных работ необходимо предусмотреть расчистку их живого сечения от наносов, ила, строительных отходов, берегоукрепительные и противоэрозионные мероприятия.

Ине. № подл.	Взам. ине. №
Изм.	Подпись и дата

И) информация о необходимости осуществления мероприятий по защите территории от чрезвычайных ситуаций природного и техногенного характера, в том числе по обеспечению пожарной безопасности и гражданской обороне:

Обустройство дороги и защитные дорожные сооружения

К обустройству относятся технические средства организации движения, озеленение. Для обеспечения безопасности движения, предотвращения аварий, организации и информации водителей об условиях и режимах движения в соответствии с ГОСТ Р 52289-2004 «Правила применения дорожных знаков, разметки, светофоров, дорожных ограждений и направляющих устройств» и ВСН 25-86 «Указания по обеспечению безопасности движения на автомобильных дорогах» проектом предусматривается установка дорожных знаков, ограждений, направляющих устройств и разметки.

Сигнальные столбики и барьерные ограждения в соответствии со СНиП 2.05.02-85, ГОСТ Р 50970-96 «Столбики сигнальные дорожные», ГОСТ Р 52289-2004 «Технические средства организации дорожного движения. Правила применения дорожных знаков, разметки, светофоров, дорожных ограждений и направляющих устройств».

Дорожные знаки и указатели приняты по ГОСТ Р 52290-2004 «Знаки дорожные». Конструкции знаков приняты по альбому «Типовые конструкции, изделия и узлы зданий и сооружений серия 3.503.9-80 «Опоры дорожных знаков на автомобильных дорогах, разработанному ГПИ «Союздорпроект», 1988г.

Проезжая часть проектируемой дороги должна быть оборудована разметкой, дорожными знаками в соответствии с требованиями ГОСТ Р 52289-2004 «Технические средства организации дорожного движения. Знаки дорожные. Общие технические требования».

Ширину линий разметки принять в соответствии с т.9 ГОСТ Р 52289-2004 и составляет 0.1 м.

Типоразмер устанавливаемых знаков принять в соответствии с т.1 ГОСТ Р 52289-2004-II.

Сведения о природно-климатических условиях в районе расположения объекта строительства

В соответствии с СП 131.13330.2012 Кировская область, в том числе район работ, относится к климатическому подрайону IV.

В соответствии с дорожно-климатическим районированием, представленным в приложении Б и табл. Б.1 СП 34.13330.2012, район строительства расположен в пределах зоны и подзоны - II2. Тип местности по характеру и степени увлажнения – второй (табл. В.1 приложение В СП 34.13330.2012).

Климат района – умеренно-континентальный с продолжительной холодной многоснежной зимой и умеренно теплым летом.

Климатическая характеристика района работ приведена по данным научно-

Изм. № подл. Подпись и дата. Взам. инв. №

Изм.	Кол.уч.	Лист	№ док.	Подпись	Дата

КВП-18-050-ППТ-ОЧ

Лист

прикладного справочника по Климату России, по данным наблюдений метеорологической станции Киров. Высота над уровнем моря – 165 м.

Средняя годовая температура воздуха по м.ст. Киров составляет плюс 2,0°C. Самым холодным зимним месяцем является январь со среднемесячной температурой воздуха минус 13,9°C. Средняя месячная температура июля, самого теплого месяца, составляет плюс 18,2°C. Абсолютный минимум температуры воздуха равен минус 45,2°C (1919 г.), абсолютный максимум – плюс 36,9°C (2010 г.). Продолжительность теплого и холодного периодов составляет соответственно 209 и 156 дней. Температура воздуха наиболее холодной пятидневки обеспеченностью 0,98 составляет минус 35°C, обеспеченностью 0,92 – минус 33°C.

Среднемесячная и годовая температура воздуха по м.ст. Киров, °C

I	II	III	IV	V	VI	VII	VIII	IX	X	XI	XII	год
-13.9	-12.5	-6.1	2.4	10.2	15.6	18.2	15.4	9.2	1.8	-5.5	-11.6	2.0

Нормативная глубина сезонного промерзания, рассчитанная с использованием данных научно-прикладного справочника по Климату России по формуле 5.3 п.5.5.3 СП 22.13330.2011, составляет для суглинков 162 см, для супесей и песков мелких – 197 см.

В течение всего года по м.ст. Киров преобладающими являются ветры южного и западного направления. Средняя годовая скорость ветра составляет 3,0 м/с. Средние месячные скорости ветра изменяются в пределах от 2,4 м/с в теплый период до 3,3 м/с в холодный период. Максимальная годовая скорость ветра по м.ст. Киров составляет 40,0 м/с. В течение года в среднем наблюдается 14 дней со скоростью ветра более 15 м/с. Средняя скорость ветра, вероятность превышения которой в течение года составляет 5% равна 6,5 м/с.

В соответствии с ПУЭ район строительства относится к II району по ветровому давлению. Расчетная величина ветрового давления составляет 500 Па при максимальных скоростях ветра с 10-минутным интервалом осреднения скоростей на высоте 10 м с повторяемостью 1 раз в 25 лет.

Согласно СП 20.13330.2011 район строительства по давлению ветра относится к I району. Нормативное значение ветрового давления w_0 составляет 0,23 кПа.

Средняя многолетняя сумма осадков по м.ст. Киров равна 656 мм. Распределение их в течение года неравномерное. Большая часть осадков (67%) выпадает в теплый период года, в холодный период выпадает 33% годовой суммы осадков. Количество жидких осадков составляет 61%, количество твердых осадков – 25,9% оставшаяся часть приходится на смешанные осадки.

Снежный покров обычно появляется в середине октября. Первый снег и первый снежный покров сохраняется недолго. Устойчивый снежный покров образуется 04.XI, разрушается 11.IV. Средняя дата схода снежного покрова приходится на 27.IV. Максимальной высоты снежный покров достигает в феврале – марте. Средняя из наибольших за зиму высота снежного покрова за многолетний

Име. № подл. Подпись и дата. Взам. инв. №

Изм.	Кол.уч.	Лист	№ док.	Подпись	Дата

КВП-18-050-ППТ-ОЧ

Лист

период наблюдений по м.ст. Киров (в поле) составила 52 см, максимальная – 90 см, минимальная – 17 см.

Район строительства, согласно СП 20.13330.2011 по весу снежного покрова относится к V району. Вес снежного покрова на 1 м² поверхности земли S_г составляет 3,2 кПА. Нормативная снеговая нагрузка при этом составляет на горизонтальную проекцию 2,2 кПА.

Географическая характеристика района строительства линейного объекта

В административном отношении район строительства расположен в г. Кирово-Чепецке Кировской области.

Согласно геоморфологической схеме район строительства расположен в восточной части Русской равнины, в пределах Апшеронской скульптурной террасы, которая прослеживается в виде прерывистой полосы шириной до 3,0 км вдоль долины р. Чепца. Поверхность террасы слабовсхолмленная, наклонена к осевой части долины, расчленена балками и оврагами.

Рельеф участка изысканий – полого-волнистый, техногенно изменен – спланирован в процессе строительства существующей дороги и застройке города.

Абсолютные отметки поверхности по трассе автодороги изменяются от 123,0 м до 140,20 м. Перепад высот по трассе автодороги составляет 17,20 м.

Район строительства расположен в зоне южной тайги, которая занимает обширные пространства и характеризуется общими особенностями почвенного покрова, связанными с определенной общностью природных условий, а также сходством эволюции ландшафтов. Общей характерной особенностью является оподзоливание, представляющее собой элементарный процесс почвообразования, сопровождающийся глубоким разложением минеральной части почв и выносом продуктов этого разложения из верхней части почвенной толщи. В качестве почвообразующих пород чаще всего выступают покровные суглинки и глины.

Основной фон почвенного покрова составляют дерново-слабо- и среднеподзолистые суглинистые и глинистые почвы на покровных бурых суглинках и глинах.

В соответствии с ботанико-географическим делением район строительства входит в состав Уральско-Западносибирской провинции Европейской таежной хвойнолесной области. В то же время он расположен в подзоне южной тайги равнинной европейской таежной зоны. Для данной подзоны зональным типом растительности является пихтово-еловый лес.

Изм. № подл. Подпись и дата Взам. инв. №

Изм.	Кол.уч.	Лист	№ док.	Подпись	Дата

КВП-18-050-ППТ-ОЧ

Лист



Рисунок 1. Схема расположения объекта на территории г.Кирово-Чепецк
Условные обозначения:

— — — — — расположение объекта строительства

Инженерно-геологическая характеристика района строительства линейного объекта

Район строительства в тектоническом отношении расположен в центральной части Волго-Уральской антеклизы Русской платформы. В строении антеклизы принимают участие кристаллический фундамент и платформенный осадочный чехол. Осадочный чехол расчленяется на рифейский, среднедевонско-верхнепермский и кайнозойский структурные комплексы, отвечающие соответствующим этапам формирования осадочного покрова. Согласно схеме структурных элементов осадочного чехла территория изысканий расположена в пределах Вятского вала.

В геологическом строении рассматриваемой территории принимает участие мощный комплекс осадочных образований палеозоя, перекрытый четвертичными отложениями.

В пределах изученных глубин (5,0-25,0 м) в геологическом строении района строительства принимают участие элювиальные, элювиально-делювиальные, нерасчлененные аллювиальные и флювиогляциальные отложения четвертичной системы, перекрытые техногенными отложениями, на отдельных участках биогенными образованиями и почвенно-растительным слоем.

В гидрогеологическом отношении район строительства расположен в пределах Камско-Вятского артезианского бассейна. На участке изысканий в пределах исследованных глубин (до 5,0-25,0 м) гидрогеологические подразделения приурочены к четвертичным отложениям.

В соответствии с общим сейсмическим районированием территории Российской Федерации (карта ОСР-2015-А) район строительства расположен на территории с расчетной сейсмической интенсивностью землетрясений 5 баллов (шкала MSK-64). Район не сейсмоопасный (п. 3.41 СП 14.13330.2014).

Ине. № подл.	Взам. ине. №
	Подпись и дата

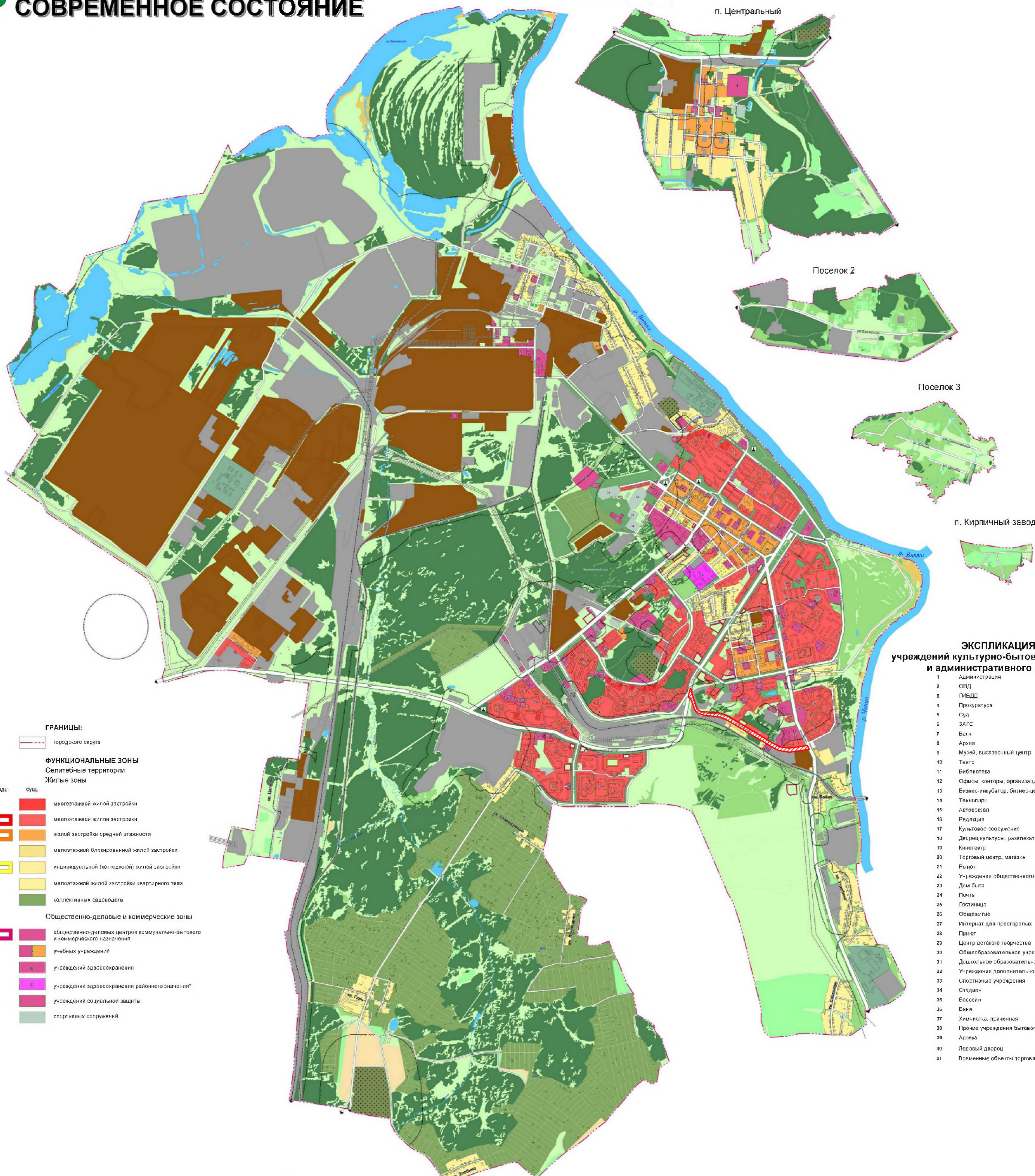
Изм.	Кол.уч.	Лист	№ док.	Подпись	Дата	КВП-18-050-ППТ-ОЧ	Лист



ГОРОДСКОЙ ОКРУГ КИРОВО-ЧЕПЕЦК ГЕНЕРАЛЬНЫЙ ПЛАН

СХЕМА ИСПОЛЬЗОВАНИЯ ТЕРРИТОРИИ. СОВРЕМЕННОЕ СОСТОЯНИЕ

HECPETHO



- ГРАНИЦЫ:**
— городское округа
- ФУНКЦИОНАЛЬНЫЕ ЗОНЫ**
Селитвенные территории
Жилые зоны
- | | | |
|--------|------|---|
| отводы | сущ. | многоэтажной жилой застройки |
| отводы | сущ. | многоэтажной жилой застройки |
| отводы | сущ. | железнодорожной застройки средней этажности |
| отводы | сущ. | малосэтажной блочной жилой застройки |
| отводы | сущ. | индивидуальной (коттеджной) жилой застройки |
| отводы | сущ. | малосэтажной жилой застройки квартирного типа |
| отводы | сущ. | коллективных садоводств |
| отводы | сущ. | Общественно-деловые и коммерческие зоны |
| отводы | сущ. | общественно-деловых центров коммунально-бытового и коммерческого назначения |
| отводы | сущ. | учебных учреждений |
| отводы | сущ. | учреждений здравоохранения |
| отводы | сущ. | учреждений здравоохранения районного значения* |
| отводы | сущ. | учреждений социальной защиты |
| отводы | сущ. | спортивных сооружений |

ЭКСПЛИКАЦИЯ учреждений культурно-бытового обслуживания и административного назначения

- Администрация
- ОВД
- ГИБДД
- Прокуратура
- Суд
- ЗАГС
- Банк
- Архив
- Музей, выставочный центр
- Театр
- Библиотека
- Офисы, клубы, организации
- Бизнес-инкубатор, бизнес-центр
- Торговля
- Автозаправ
- Ресторан
- Культурное сооружение
- Дворец культуры, развлекательный центр
- Кинотеатр
- Торговый центр, магазин
- Рынок
- Учреждение общественного питания
- Дом быта
- Почта
- Гостиница
- Общественный
- Интернат для престарелых
- Приют
- Центр досугового творчества
- Общественно-культурное учреждение
- Детское образовательное учреждение
- Учреждение дополнительного образования
- Специальные учреждения
- Студия
- Бассейн
- Баня
- Химиката, прачечная
- Прочие учреждения бытового обслуживания
- Аптека
- Лодочный двор
- Временные объекты торговли

СХЕМА РАСПОЛОЖЕНИЯ ГОРОДСКОГО ОКРУГА КИРОВО-ЧЕПЕЦК (СИТУАЦИОННЫЙ ПЛАН)



- Рекреационные территории**
- | | | |
|--------|------|---------------------------------------|
| отводы | сущ. | городских лесов |
| отводы | сущ. | зеленых насаждений общего пользования |
| отводы | сущ. | пляжей зон отдыха |
- Сельскохозяйственные территории**
- | | | |
|--------|------|---------|
| отводы | сущ. | пашни |
| отводы | сущ. | огорода |
| отводы | сущ. | лугоз |
- Производственные территории**
- | | | |
|--------|------|---------------------------------------|
| отводы | сущ. | производственных предприятий |
| отводы | сущ. | коммунально-обслуживающих организаций |
| отводы | сущ. | Специального назначения |
| отводы | сущ. | кладбищ |
- Транспортной инфраструктуры**
- | | | |
|--------|------|---------------------------------|
| отводы | сущ. | железные дороги |
| отводы | сущ. | магистралей городского значения |
| отводы | сущ. | магистралей районного значения |
| отводы | сущ. | улиц в жилой застройке |
| отводы | сущ. | основных проездах |
| отводы | сущ. | основные мосты и путепроводы |
| отводы | сущ. | автомобильные стоянки |
- Инженерной инфраструктуры**
- | | | |
|--------|------|---|
| отводы | сущ. | ЛЭП районного значения* |
| отводы | сущ. | Зоны с особыми условиями использования территории |
| отводы | сущ. | санитарно-защитные зоны |
- Прочие территории**
- | | | |
|--------|------|--------------------------|
| отводы | сущ. | незастроенные территории |
|--------|------|--------------------------|
- Прочие объекты**
- | | | |
|--------|------|------------------|
| отводы | сущ. | стелы, монументы |
|--------|------|------------------|

МИНИСТЕРСТВО ТЕРРИТОРИАЛЬНО-АСПИРАНТСКОГО УПРАВЛЕНИЯ И ГОРОДСКОГО УПРАВЛЕНИЯ ИМУЩЕСТВА И ИНФРАСТРУКТУРЫ ИМУЩЕСТВА И ИНФРАСТРУКТУРЫ ИМУЩЕСТВА И ИНФРАСТРУКТУРЫ	
ОБЪЕКТ	КИРОВО-ЧЕПЕЦКАЯ РАЙОННАЯ МАСТЕРСКАЯ №2
НАИМЕНОВАНИЕ ЧЕРТЕЖА	СХЕМА ИСПОЛЬЗОВАНИЯ ТЕРРИТОРИИ СОВРЕМЕННОЕ СОСТОЯНИЕ
ИЗДАТЕЛЬСТВО	И.А. ДИТЯКОВ
АВТОР ПРОЕКТА	И.А. ДИТЯКОВ
ПРОЕКТИРОВЩИК	И.А. ДИТЯКОВ
ПРОЕКТИРОВЩИК	И.А. ДИТЯКОВ
ПРОЕКТИРОВЩИК	И.А. ДИТЯКОВ
ПРОЕКТИРОВЩИК	И.А. ДИТЯКОВ
ПРОЕКТИРОВЩИК	И.А. ДИТЯКОВ
ПРОЕКТИРОВЩИК	И.А. ДИТЯКОВ

Условные обозначения
— Граница планируемого линейного объекта

КВП-18-050-ППТ-04					
Реконструкция транзитного участка автомобильной дороги Кирово-Чепецк – Зуевка, проходящей в границах муниципального образования «Город Кирово-Чепецк» от ул. Ленина до ж/д переезда «Бовово»					
Изм.	Кол.уч.	Лист	Недок.	Подпись	Дата
		Анисимов А.А.			13.06.18
Разработал	Старикова Г.А.				13.06.18
Н. контр.	Туволуков С.В.				13.06.18
Проект планировки территории (основная часть)				Стадия	Лист
				П	1
Схема расположения элементов планировочной структуры				Листов	1
				ООО "Институт "Кирово-Дорожники" г. Киров	

Чертеж красных линий совмещенный с чертежом зон планируемого размещения линейного объекта



Лист свободен с листом № 2

Каталог координат границ проектируемой красной линии
Система координат: МСК-43

Условное обознач. точки	Координаты	
	X	Y
1	577 215.24	2221 918.75
2	577 126.21	2221 821.71
3	577 102.47	2221 795.85
4	577 099.18	2221 792.25
5	577 081.82	2221 755.10
6	577 080.09	2221 751.39
7	577 056.71	2221 701.20
8	577 055.38	2221 692.47
9	577 047.65	2221 630.20
10	577 044.36	2221 562.81
11	577 031.70	2221 368.46
12	577 031.29	2221 346.95
13	577 029.62	2221 322.67
14	577 028.15	2221 298.96
15	577 026.56	2221 273.07
16	577 025.04	2221 248.56
17	577 022.67	2221 219.32
18	577 021.16	2221 198.97
19	577 019.55	2221 175.61
20	577 018.92	2221 149.31
21	577 018.24	2221 140.46
22	577 016.86	2221 133.59
23	577 015.86	2221 129.32
24	577 014.47	2221 123.47
25	577 005.31	2221 084.81
26	576 994.59	2221 058.88
27	576 988.76	2221 048.36
28	576 986.91	2221 045.01
29	576 944.02	2220 967.53
30	576 937.25	2220 953.52
31	576 932.75	2220 945.49
32	576 929.21	2220 931.11
33	576 927.18	2220 920.65
34	576 923.57	2220 905.86
35	576 921.73	2220 898.93
36	576 921.03	2220 890.99
37	576 922.11	2220 875.63
38	576 925.00	2220 867.84
39	576 931.55	2220 851.49
40	576 948.38	2220 827.49
41	576 978.54	2220 789.01
42	576 983.30	2220 783.33
43	576 987.88	2220 762.57

Каталог координат границы зоны планируемого размещения линейного объекта
Система координат: МСК-43

Условное обознач. точки	Координаты	
	X	Y
1	577 241.80	2221 893.05
2	577 222.26	2221 927.81
3	577 215.24	2221 918.75
4	577 126.21	2221 821.71
5	577 102.47	2221 795.85
6	577 099.18	2221 792.25
7	577 081.82	2221 755.10
8	577 080.09	2221 751.39
9	577 056.71	2221 701.20
10	577 055.38	2221 692.47
11	577 047.65	2221 630.20
12	577 044.36	2221 562.81
13	577 031.70	2221 368.46
14	577 031.29	2221 346.95
15	577 029.62	2221 322.67
16	577 028.15	2221 298.96
17	577 026.56	2221 273.07
18	577 025.04	2221 248.56
19	577 022.67	2221 219.32
20	577 021.16	2221 198.97
21	577 019.55	2221 175.61
22	577 018.92	2221 149.31
23	577 018.24	2221 140.46
24	577 016.86	2221 133.59
25	577 015.86	2221 129.32
26	577 014.47	2221 123.47
27	577 013.83	2221 104.46
28	577 012.50	2221 92.15
29	577 011.86	2221 80.34
30	577 010.86	2221 77.15
31	577 009.86	2221 64.23
32	577 008.86	2221 51.49
33	577 007.86	2221 38.75
34	577 006.86	2221 26.01
35	577 005.86	2221 13.27
36	577 004.86	2221 0.53
37	577 003.86	2220 12.21
38	577 002.86	2220 24.95
39	577 001.86	2220 37.69
40	577 000.86	2220 50.43
41	576 999.86	2220 63.17
42	576 998.86	2220 75.91

Условное обознач. точки	Координаты	
	X	Y
1	576 978.54	2220 789.01
2	576 983.30	2220 783.33
3	576 987.88	2220 762.57
4	576 994.58	2220 760.05
5	576 988.51	2220 739.18
6	577 066.33	2220 711.31
7	577 066.15	2220 729.14
8	577 042.70	2220 742.00
9	576 991.57	2220 806.71
10	576 976.27	2220 826.18
11	576 974.54	2220 828.40
12	576 950.66	2220 859.02
13	576 944.69	2220 878.57
14	576 945.37	2220 909.53
15	576 947.67	2220 914.41
16	576 949.62	2220 917.62
17	576 967.70	2220 947.30
18	576 972.41	2220 955.03
19	577 026.48	2221 044.50
20	577 038.33	2221 073.36
21	577 054.52	2221 140.13
22	577 056.88	2221 182.57
23	577 059.90	2221 240.95
24	577 063.94	2221 319.25
25	577 070.50	2221 444.84
26	577 076.93	2221 560.00
27	577 078.24	2221 580.01
28	577 079.67	2221 601.96
29	577 080.33	2221 612.04
30	577 084.40	2221 644.23
31	577 093.83	2221 704.46
32	577 107.86	2221 732.01
33	577 129.50	2221 772.15
34	577 158.02	2221 803.34
35	577 184.62	2221 832.43
36	577 189.85	2221 838.17
37	577 189.85	2221 838.17
38	577 213.47	2221 864.01
39	577 215.20	2221 865.90
40	577 216.56	2221 867.37
41	577 216.87	2221 867.73
42	577 233.71	2221 886.07

Площадь зоны планируемого размещения линейного объекта - 42751 кв.м.

- Примечания:
1. Система координат МСК-43.
 2. Система высот Балтийская 1977 г.
 3. Сплошные горизонтали проведены через 0.5 м.

- Условные обозначения:
- граница существующей красной линии
 - граница проектируемой красной линии
 - граница зоны планируемого размещения линейного объекта
 - граница земельных участков
 - граница кадастрового квартала
 - граница конструктивных элементов дороги
 - номер характерной точки границы
- 37
43:40.000020:84 - кадастровый номер земельного участка

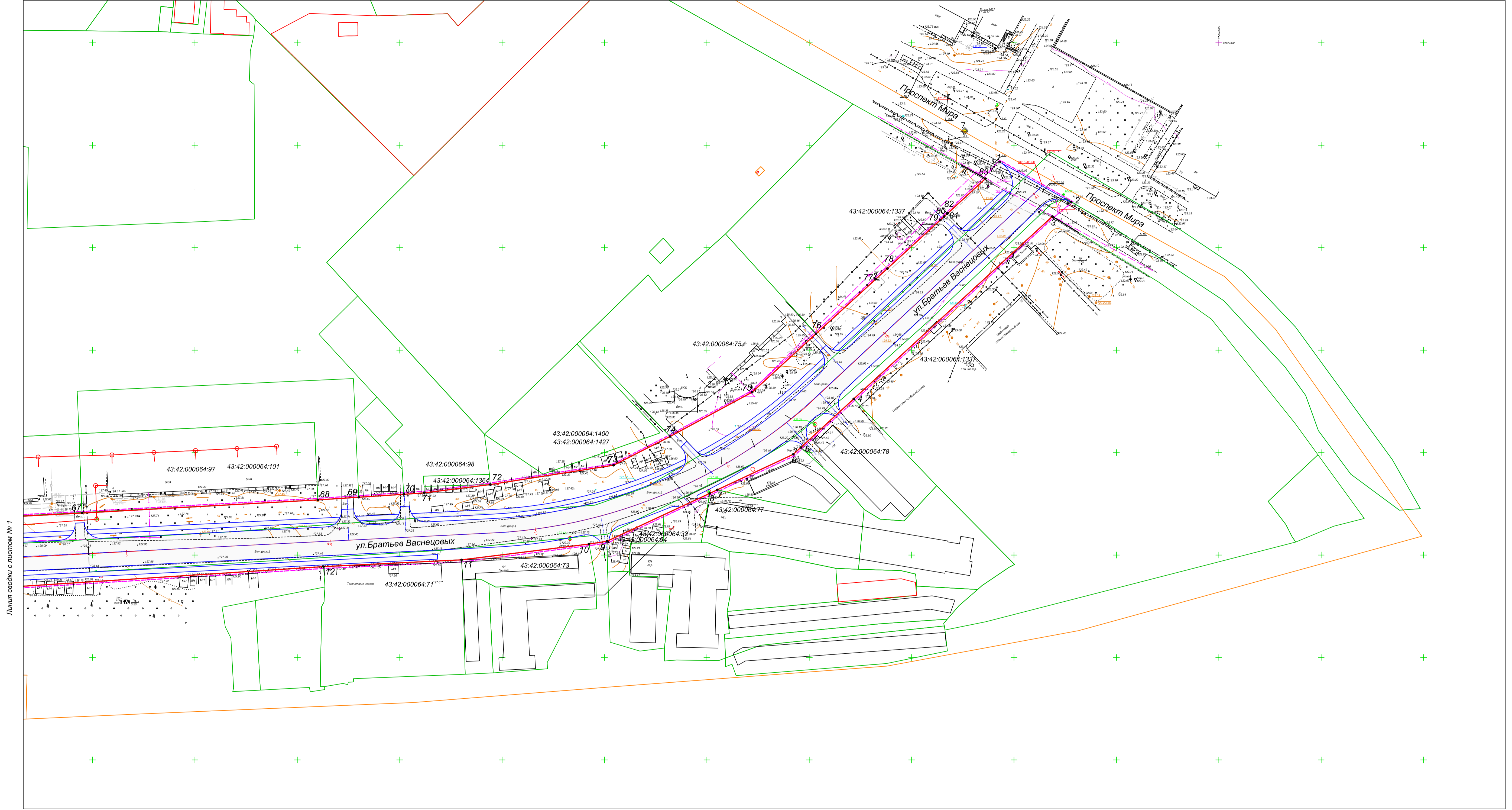
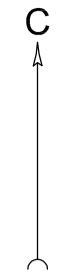
КВП-18-050-ППТ-04					
Реконструкция транзитного участка автомобильной дороги Киров - Кирово-Чепецк - Зуевка, проходящий в границах муниципального образования «Город Кирово-Чепецк» от ул. Ленина до ж/д переезда «Бовсо»					
Изм.	Коп.уч.	Лист	№ док.	Подпись	Дата
				Анисимов А.А.	13.06.18
Разработал		Старикова Г.А.		13.06.18	
Проект планировки территории (основная часть)					
			Стадия	Лист	Листов
			П	1	2
Чертеж красных линий, совмещенный с чертежом зон планируемого размещения линейного объекта					
Масштаб 1:500					
ООО «Институт «Кировводпроект» г. Киров					

Изм. № подл. 01-3437

Лист № 1

Взам. инв. №

Чертеж красных линий совмещенный с чертежом зон планируемого размещения линейного объекта



Линия съезды с листом № 1

- Примечания:
1. Система координат МСК-43.
 2. Система высот Балтийская 1977 г.
 3. Сплошные горизонталы проведены через 0.5 м.

- Условные обозначения:
- граница существующей красной линии
 - граница проектируемой красной линии
 - граница зоны планируемого размещения линейного объекта
 - граница земельных участков
 - граница кадастрового квартала
 - граница конструктивных элементов дороги
 - 37 — номер характерной точки границы
 - 43:40.000020:84 — кадастровый номер земельного участка

КВП-18-050-ППТ-ОЧ					
Реконструкция транзитного участка автомобильной дороги Киров – Кирово-Чепецк – Зуевка, проходящей в границах муниципального образования «Город Кирово-Чепецк» от ул. Ленина до ж/д переезда «Боево»					
Изм.	Кол.уч.	Лист	№ док.	Подпись	Дата
				Анисимов А.А.	13.06.18
				Старикова Г.А.	13.06.18
Проект планировки территории (основная часть)					
			Стадия	Лист	Листов
			П	2	2
Чертеж красных линий, совмещенный с чертежом зон планируемого размещения линейного объекта Масштаб 1:500					
ООО "Институт "Кировоградпроект" г. Киров					

Име. № подл. 01-3437

Взам. инв. №

Лист № подл. 01-3437