

г. Кирово-Чепецк, мкр. Каринторф
ул. Кирпичная
(место составления акта)

28.09. 2022 года

(дата составления акта)

АКТ ОСМОТРА
объекта инженерной инфраструктуры,
имеющего признаки бесхозяйного

ООО «Кировские электрические сети» (далее – ООО «КИРЭС»)

(наименование муниципального унитарного предприятия города
Кирово-Чепецка либо организации города Кирово-Чепецка)

Администрация муниципального образования «Город Кирово-Чепецк»

Кировской области

администрации муниципального образования,
проводящих обследование)

N п/п	Наименование объекта	Местоположение	Границы участков	Характеристики			
				Год ввода в эксплуатацию	Протяженность /площадь/мощность	Диаметр, мм, тип, марка	Прочее
1	2	3	4	5	6	7	8
1.	Линия электропередач 0,4 кВ	г. Кирово-Чепецк, мкр.Каринторф, ул. Кирпичная	Фидер от ТП-8 100 кВА	1985	1,241	АС-50/8, АС-35/6,2, А-25	29 опор ВЛ, провод марки АС, стойка деревянная

В результате осмотра установлено:

К ТП-8 (трансформатор мачтовый, год ввода в эксплуатацию 1985) присоединены линии электропередач 0,4 кВ, питающие объекты, размещенные по ул. Кирпичной в мкр. Каринторф (местное название – поселок Кирпичный). Объект согласно акту технического состояния, составленного ООО «КИРЭС», в технически неудовлетворительном состоянии. Фонари уличного освещения на опорах отсутствуют.

Приложение:

1) Акт технического состояния объекта.

(заключение комиссии, обследовавшей объект)

Заместитель начальника управления
муниципальным имуществом
администрации города Кирово-
Чепецка



Е.Н. Могилевская

Директор ООО «КИРЭС»

Д.В. Ефимов

(члены комиссии с указанием Ф.И.О. (при наличии),
должности и наименования организации)

г. Кирово-Чепецк, мкр. Каринторф
ул. Кирпичная
(место составления акта)

01.09.2022 года
(дата составления акта)

АКТ
технического состояния объекта

ООО «Кировские электрические сети»

N п/п	Наименование объекта	Местоположение	Границы участков	Характеристики			
				Год ввода в эксплуатацию	Протяженность /площадь/мощность	Диаметр, мм, тип, марка	Прочее
1	2	3	4	5	6	7	8
1.	Линия электропередач 0,4 кВ	г. Кирово-Чепецк, мкр.Каринторф, ул. Кирпичная	Фидер от ТП-8 100 кВА	1985	1,241	АС-50/8, АС-35/6,2, А-25	29 опор ВЛ, провод марки АС, стойка деревянная

1. Выявленные дефекты:

№	Наименование оборудования	Вид и характер дефекта	Меры по устранению	Примечание
1	ВЛ-0.4 кВ ф.1 ТП-8 оп. №1-29	Отсутствие условных обозначений, нумерации опор, предупредительных плакатов.	Восстановить нумерацию, плакаты	
2	ВЛ-0.4 кВ ф.1 ТП-8 оп. №1-20	Выход опоры из оси ВЛ	Выправка опоры	
3	ВЛ-0.4 кВ ф.1 ТП-8 оп. №3	Оголение арматуры приставки.	Замена приставки	
4	ВЛ-0.4 кВ ф.1 ТП-8 оп. №3, 5, 6	Растрескивание бетона приставки.	Замена приставки	
5	ВЛ-0.4 кВ ф.1 ТП-8 оп. №1-29	Загнивание деревянной стойки. К опоре №28 не применимо.	Замена стойки	
6	ВЛ-0.4 кВ ф.1 ТП-8 оп. №1, 3, 7, 23, 20.	Загнивание и разрушение деревянного откоса стойки	Замена откоса	
7	ВЛ-0.4 кВ ф.1 ТП-8 оп. № 5, 7, 9, 12, 16, 21, 24.	Соединение проводов скруткой более 2-х на один пролет.	Замена провода	
8	ВЛ-0.4 кВ ф.1 ТП-8 оп. № 3, 4.	Наличие дерева, угрожающие падением на провода	Вырубка дерева	
9	ВЛ-0.4 кВ ф.1 ТП-8 оп. № 3, 4, 27, 11, 14, 15, 17	Наличие кустарника	Вырубка кустарников	
10	ВЛ-0.4 кВ ф.1 ТП-8 оп. № 17	Обгорание стойки	Замена стойки	

11	ВЛ-0.4 кВ ф.1 ТП-8 оп. № 1, 2, 7, 21, 22, 23, 24, 25, 26, 27, 29, 8, 9, 10, 11, 13, 14, 15, 16, 17, 18, 19, 20.	Искривление приставки. В качестве приставки для опоры применяется, железнодорожный рельс.	Замена приставки	
12	ВЛ-0.4 кВ ф.1 ТП-8 оп. № 1, 2, 7, 21, 22, 23, 24, 25, 26, 27, 29, 8, 9, 10, 11, 13, 14, 15, 16, 17, 18, 19, 20.	Ослабление бандажа	Подтяжка бандажа и выправка опоры	

2. Отклонение от НТД:

№	Отклонение (предписание)	Примечание
1	"Типовая инструкция по техническому обслуживанию и ремонту воздушных линий электропередачи напряжением 0,38 - 20 кВ с неизолированными проводами. РД 153-34.3-20.662-98"	
2	Приказ Минэнерго России от 19.06.2003 N 229 "Об утверждении Правил технической эксплуатации электрических станций и сетей Российской Федерации", разд. 5.7	
3	"Правила устройства электроустановок" седьмого издания (ПУЭ-7)	
4	СТО 70238424.29.240.20.001-2011 ВОЗДУШНЫЕ ЛИНИИ НАПРЯЖЕНИЕМ 0,4-20 КВ УСЛОВИЯ СОЗДАНИЯ НОРМЫ И ТРЕБОВАНИЯ	

Заключение комиссии:

Техническое состояние ВЛ-0.4 кВ ф.1 ТП-8, является **НЕУДОВЛЕТВОРИТЕЛЬНЫМ**.

Оценка технического состояния ВЛ-0.4 кВ ф.1 ТП-8, определена на основании выявленных дефектов, указанных в данном акте, и рассчитана в соответствии с «РД 153-34.3-20.573-2001 Указания по учету и анализу в энергосистемах технического состояния в распределительных сетях напряжением 0,38-20 кВ с воздушными линиями электропередач».

Для безопасной эксплуатации ВЛ-0.4 кВ ф.1 ТП-8, и уменьшения вероятности отказа нормального режима работы ВЛ-0.4 кВ ф.1 ТП-8, требуется проведения работ, по устранению выявленных замечаний, указанных настоящим актом.

Фонари уличного освещения на опорах отсутствуют.

Приложение:

- 1) Однолинейная схема ВЛ-0,4 кВ ТП-8 ф.1 от ТП-8;
- 2) Фотографии технического состояния объектов.

Комиссия в составе:

Инженер-энергетик ООО "КИРЭС"



В.И. Черкашин

Главный инженер ООО "КИРЭС"

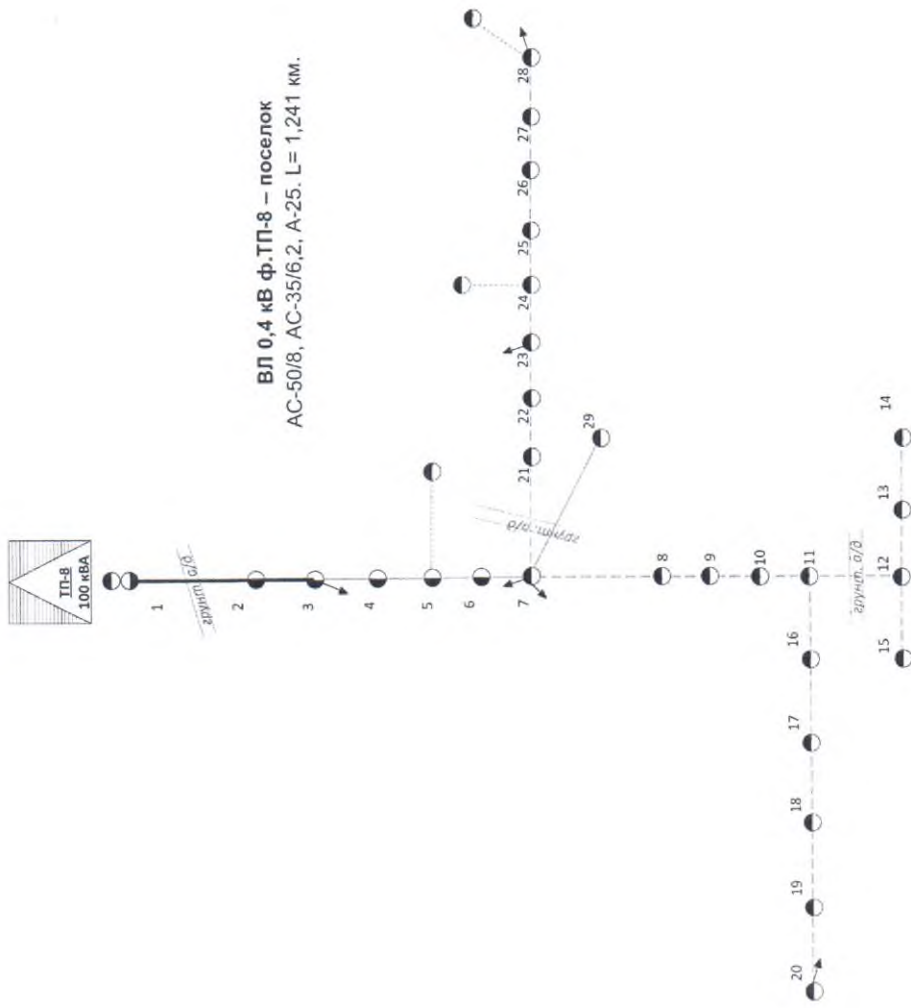


А.А. Горшенин

Директор ООО "КИРЭС"



Д.В. Ефимов

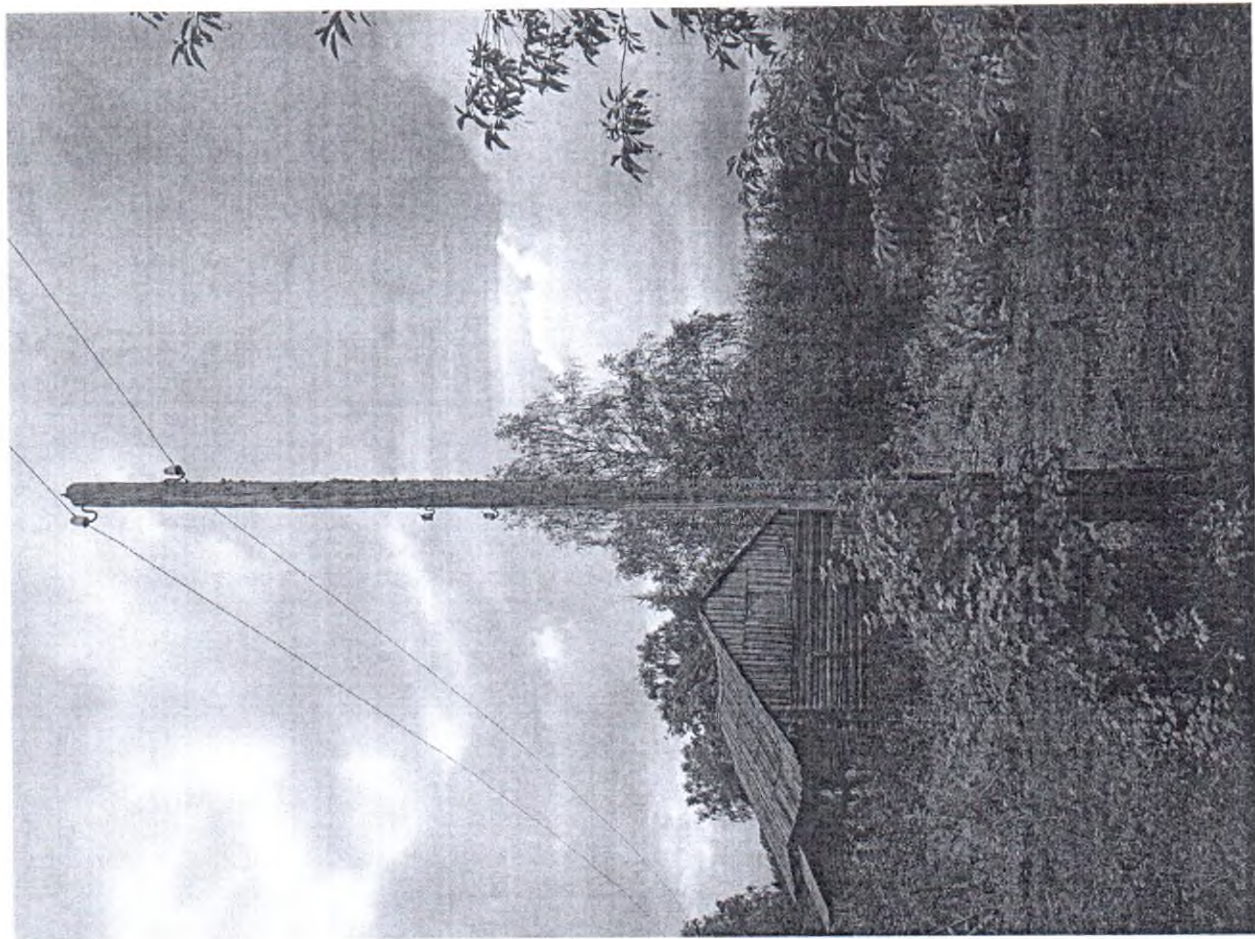


ВЛ 0,4 кВ Ф.ТП-8 — поселок
 АС-50/8, АС-35/6,2, А-25, L = 1,241 км.

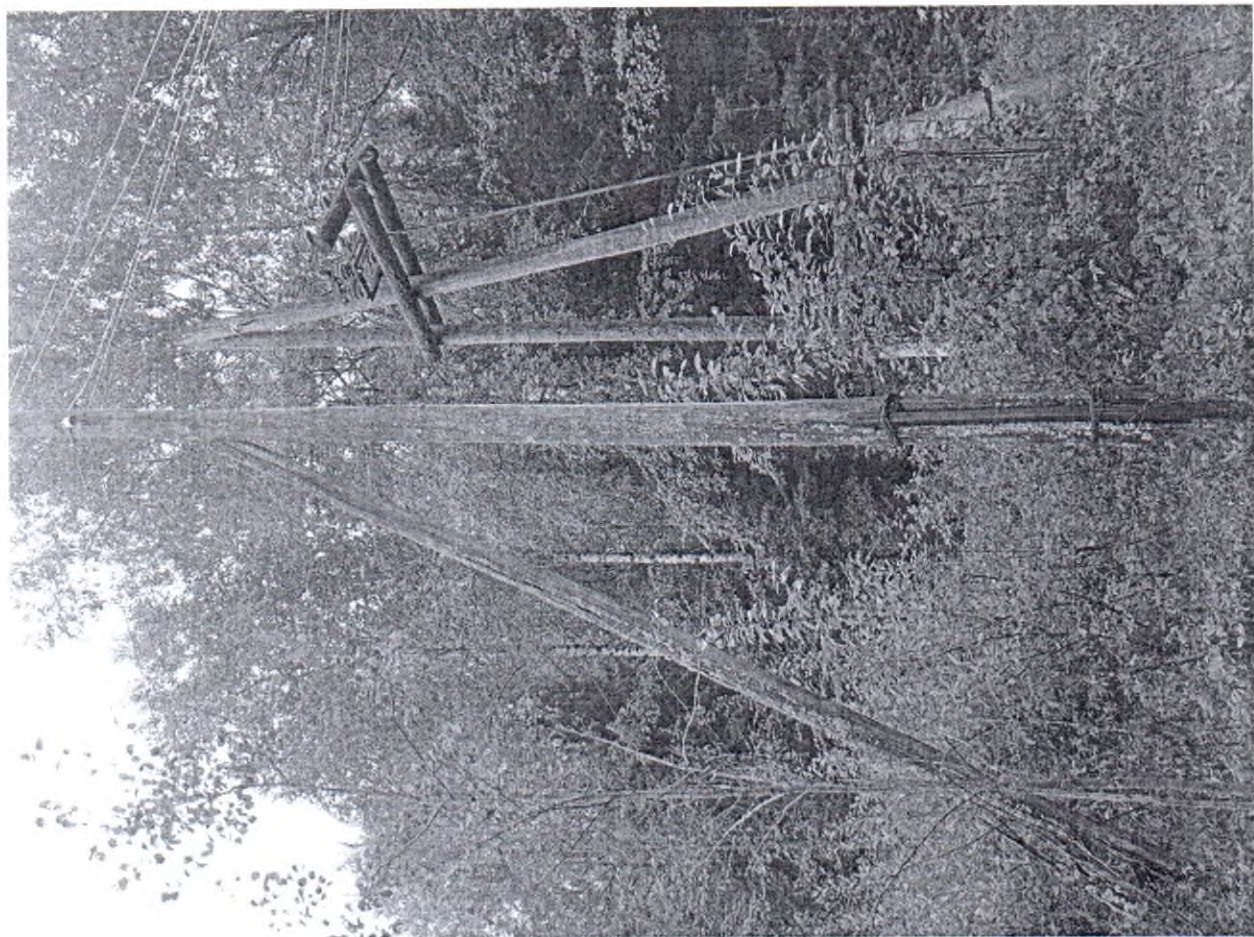
Условные обозначения:

- Ф.1, АС-50
- - - Ф.1, АС-35
- · · · · Ф.1, А-16

- Опора ВЛ с подкосом
- Фонарь уличного освещения



ТП-8 фидер 1 опора 13



ТП-8 фидер 1 опора 1