

**Расчет коридора безопасности  
для рекламной конструкции  
по адресу: г. Кирово-Чепецк,  
пр-т Мира, 43-а.**

**Место в схеме №26**

г. Кирово-Чепецк, 2020

## СОДЕРЖАНИЕ

Пояснительная записка	3
Расчет коридора безопасности для рекламной конструкции, место в схеме №26	4-5
Определение границ коридора безопасности. Рис. Г.1	6
Фотомонтаж рекламной конструкции	7
Топографический план г. Кирово-Чепецка»	8

## **Пояснительная записка**

Расчет коридора безопасности по адресу: пр-т Мира, 43-а, место в схеме №26

Для расчета использовалась Дислокация технических средств регулирования дорожного движения (дорожных знаков и разметки) г. Кирово-Чепецк Кировской области, а также следующие нормативные документы:

1. ГОСТ Р 52044-2003 (с изм. 2016 г.) Наружная реклама на автомобильных дорогах и территориях городских и сельских поселений.
2. ГОСТ Р 52289-2004 Технические средства организации дорожного движения. Правила применения дорожных знаков, разметки, светофоров, дорожных ограждений и направляющих устройств.
3. ГОСТ Р 52290-2004 Технические средства организации дорожного движения. Знаки Дорожные. Общие технические требования.

В соответствии с требованиями ГОСТ Р 52044-2003 (с изм. 2016 г.) определены параметры коридора безопасности и зона разрешенного безопасного размещения рекламной конструкции.

## Расчет безопасности для рекламной конструкции, место в схеме №26

### Исходные данные:

Тип рекламной конструкции – с Т-образным информационным полем

Площадь информационного поля, м<sup>2</sup> 2.16

$l_{\text{в}}$  – 1/2 ширины полосы движения, м

$V_0$  – максимальная скорость на участке, км/ч

$\varphi$  – коэффициент продольного дорожного сцепления

$h_{\text{в}}$  – высота уровня глаз водителя над уровнем проезжей части, м

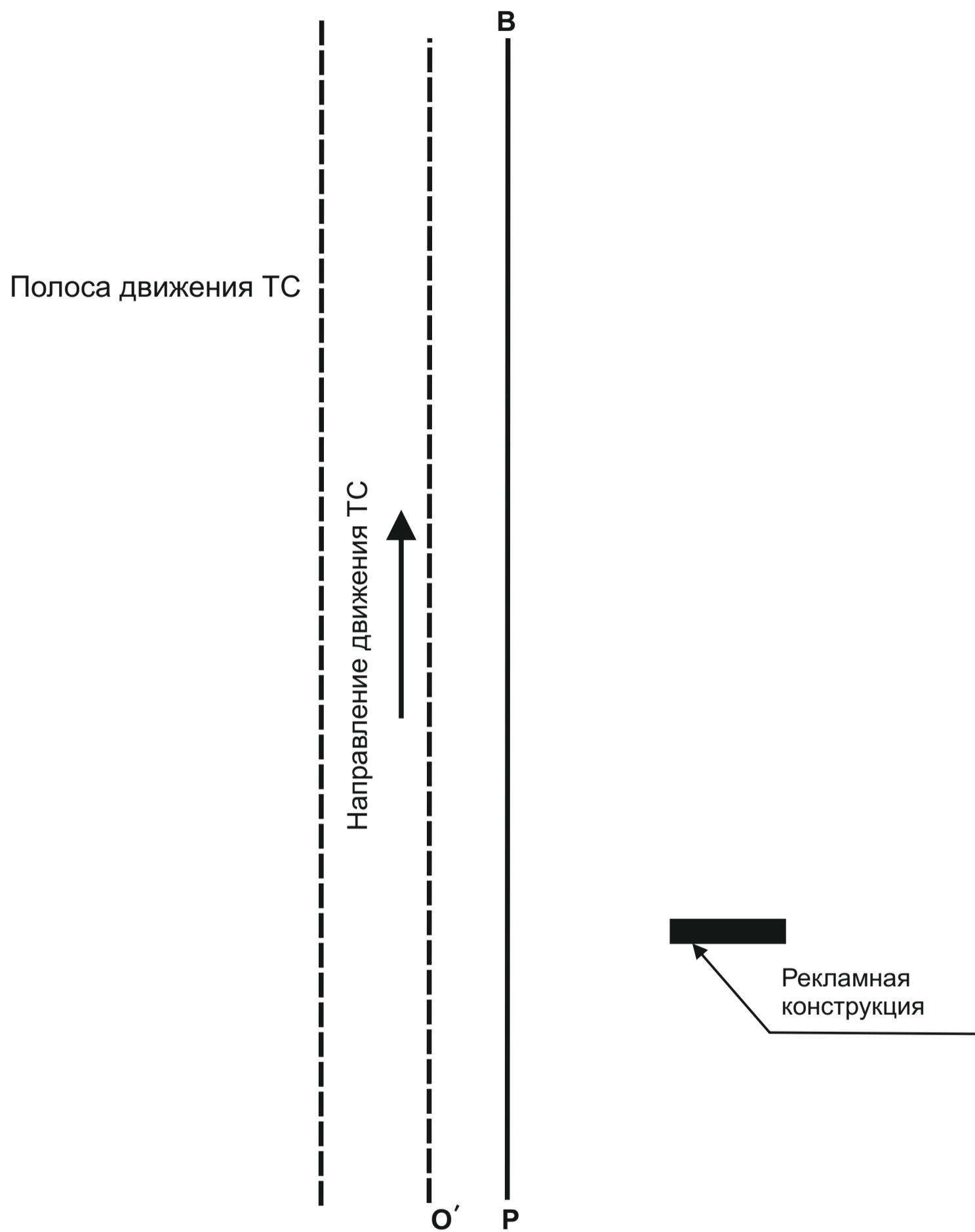
$h_{\text{д.з.}}$  – габаритная высота дорожного знака над проезжей частью, м

$h_p$  – высота рекламной конструкции (от уровня проезжей части до нижнего края информационного поля)

$l_{\text{д.з.}}$  – расстояние от проезжей части до дальнего края дорожного знака, м

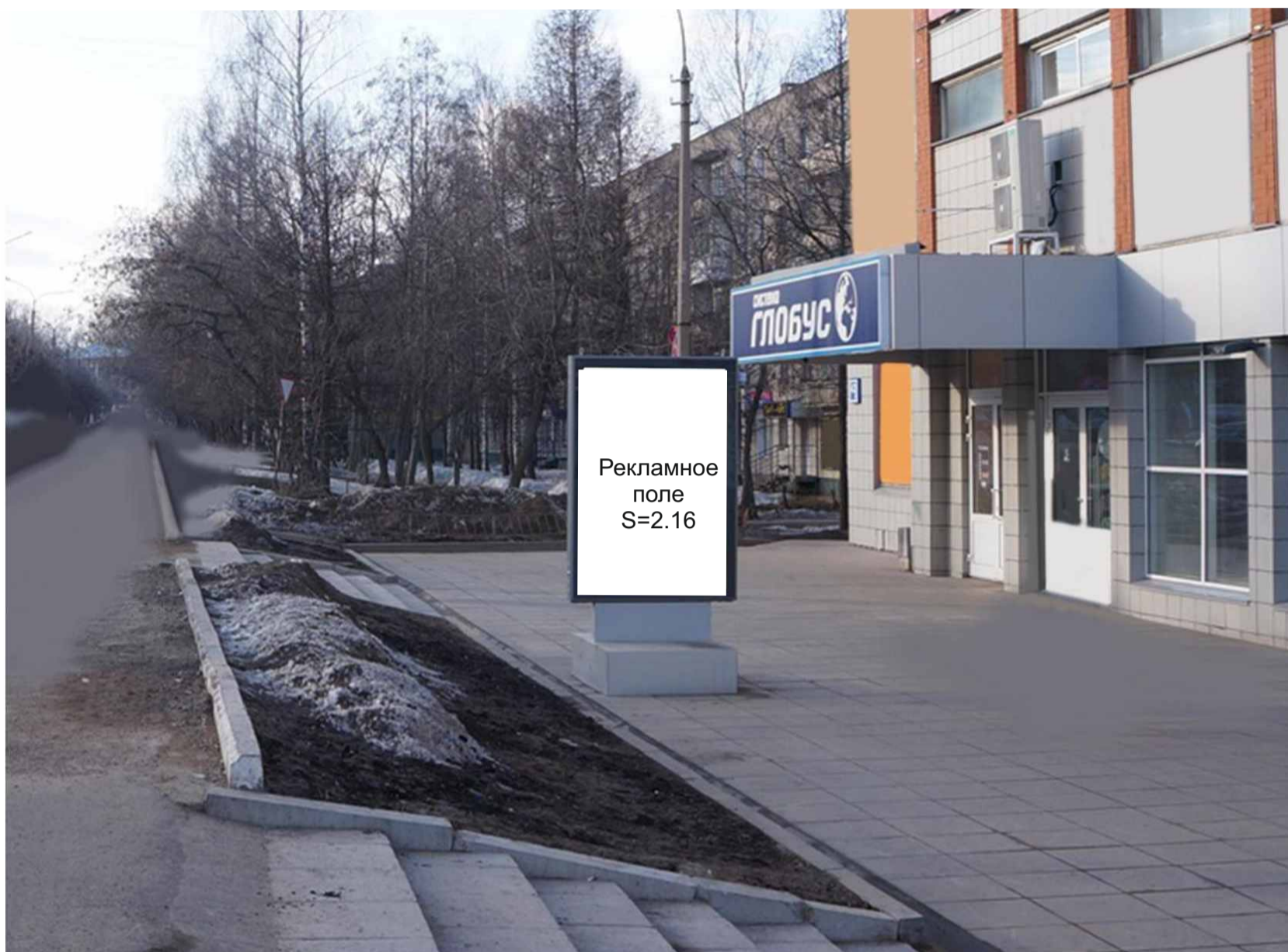
$l_{\text{уст}}^p$  – минимальное расстояние от края проезжей части до ближайшей к краю проезжей части точки рекламной конструкции.

В соответствии с п. Г.3 приложения Г «Требования к территориальному размещению рекламных конструкций. Порядок определения границ коридора безопасности» ГОСТ Р 52044-2003 «Наружная реклама на автомобильных дорогах и территориях городских и сельских поселений. Общие технические требования к средствам наружной рекламы. Правила размещения» в целях обеспечения видимости дорожных знаков, предусмотренных Г.3.1, Г.3.2, границы коридора безопасности определяются по правилам, установленным Г.4, с учетом правил, указанных в Г.2. Указанные в Г.4 требования не распространяются на рекламные конструкции, площадь информационного поля которых составляет менее 4,5 м, а также на рекламные конструкции, совмещенные с городской мебелью (модульные рекламные конструкции), в т.ч. на средства наружной рекламы, являющиеся конструктивной частью остановочных павильонов транспорта.



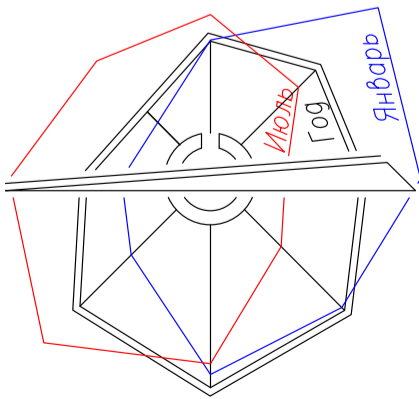
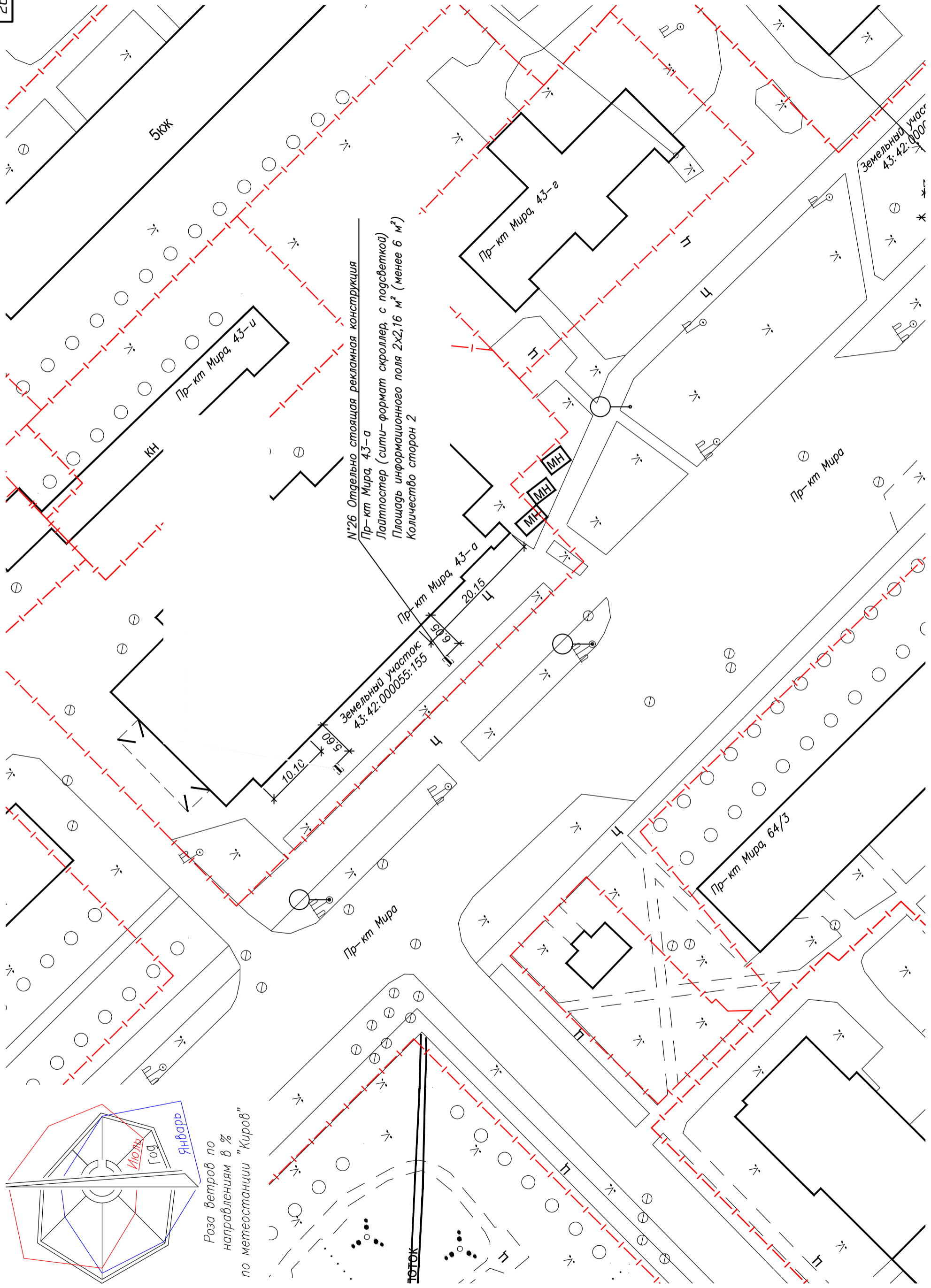
**РВ** - край проезжей части;  
**О'** - транспортное средство;

**Рисунок Г.1**



Рекламная конструкция №26 Пр-т Мира, 43-а Лайтпостер (Вид «Б»)





Роза ветров по  
направлениям в %  
по метеостанции "Киров"